



ปี ๒๕๖๕



รายงานสถานการณ์ทางสังคมจังหวัดชัยนาท
ปีงบประมาณ พ.ศ. ๒๕๖๕

สำนักงานพัฒนาสังคมและความมั่นคงของมนุษย์จังหวัดชัยนาท
Chainat Provincial Social Development and Human Security Office



กระทรวงการพัฒนาสังคมและความมั่นคงของมนุษย์

คำนำ

สำนักงานพัฒนาสังคมและความมั่นคงของมนุษย์จังหวัดชัยนาทมีภารกิจจัดทำนโยบายและยุทธศาสตร์การพัฒนาสังคมและความมั่นคงของมนุษย์ในระดับจังหวัด รวมทั้งรายงานสถานการณ์ทางสังคมและเสนอแนะแนวทางแก้ไข และประสานและจัดทำแผนงาน โครงการและกิจกรรมด้านการพัฒนาสังคมและความมั่นคงของมนุษย์ในระดับจังหวัด รวมทั้งส่งเสริม สนับสนุน และประสานการดำเนินงานกับองค์กรเครือข่ายในจังหวัดทั้งภาครัฐและภาคเอกชน รวมทั้งการช่วยเหลือผู้ประสบปัญหาทางสังคม ตลอดจนเป็นศูนย์ข้อมูลด้านการพัฒนาสังคมและความมั่นคงของมนุษย์ในระดับจังหวัด

การจัดทำรายงานสถานการณ์ทางสังคมจังหวัดชัยนาท ประจำปีงบประมาณ พ.ศ.๒๕๖๕ ได้รวบรวมข้อมูลจากหน่วยงานต่างๆที่เกี่ยวข้อง มีวัตถุประสงค์ เพื่อสำรวจและรวบรวมข้อมูลผู้ประสบปัญหาทางสังคมจังหวัดชัยนาท หัวหน้าครัวเรือน และผู้ประสบปัญหาในครัวเรือน ที่มีความต้องการความช่วยเหลือ ครอบครัวที่ประสบปัญหาทางสังคมและสวัสดิการที่เคยได้รับ รวมทั้งเพื่อให้ได้ข้อมูลที่ถูกต้อง ชัดเจน และครอบคลุมทุกกลุ่มเป้าหมาย และสามารถนำข้อมูลไปใช้ในการกำหนดแผนงาน/โครงการเพื่อส่งเสริมการพัฒนา การสงเคราะห์ การคุ้มครอง การป้องกัน การแก้ไข และการบำบัดฟื้นฟู เป็นต้น เพื่อแก้ไขปัญหาสังคมที่เกิดขึ้นเป็นไปอย่างมีประสิทธิภาพ

ในการแก้ไขปัญหาสังคมและพัฒนาคุณภาพชีวิตของประชาชนจำเป็นต้องมีข้อมูลของผู้ด้อยโอกาส และสภาพปัญหาทางสังคมในพื้นที่มาสนับสนุนการดำเนินงาน เพื่อให้การแก้ไขปัญหาสังคมสอดคล้องกับสภาพปัญหาทางสังคมที่เกิดขึ้นในจังหวัด โดยมีการรวบรวมข้อมูลทุติยภูมิของหน่วยงานต่างๆในจังหวัด และพื้นที่ จำนวน ๘ อำเภอ และองค์กรปกครองส่วนท้องถิ่น ๕๙ แห่ง นำมาวิเคราะห์และจัดทำเป็นรายงานสถานการณ์ทางสังคมจังหวัดชัยนาท ซึ่งจะสะท้อนให้เห็นถึงสถานการณ์ทางสังคมจังหวัดชัยนาท ตลอดจนกลุ่มเป้าหมายที่พึงได้รับความช่วยเหลือ เพื่อให้มีคุณภาพชีวิตที่ดีขึ้น สร้างสถาบันครอบครัวและชุมชนเข้มแข็ง เพื่อให้บรรลุภารกิจหลักของกระทรวงการพัฒนาสังคมและความมั่นคงของมนุษย์ทั้งในปัจจุบันและในอนาคต

สำนักงานพัฒนาสังคมและความมั่นคงของมนุษย์จังหวัดชัยนาท หวังเป็นอย่างยิ่งว่ารายงานสถานการณ์ทางสังคมจังหวัดชัยนาท จะเป็นข้อมูลที่สำคัญ ให้หน่วยงานที่เกี่ยวข้องกับการพัฒนาสังคมทั้งภาครัฐ ภาคเอกชน องค์กรปกครองส่วนท้องถิ่น ได้นำไปใช้ในการกำหนดแผนงาน โครงการต่างๆ รวมทั้งแก้ไขปัญหาและพัฒนาคุณภาพชีวิตของคนชัยนาท และขอขอบคุณทุกหน่วยงาน องค์กรภาคีเครือข่ายที่สนับสนุนข้อมูลทำให้การจัดทำรายงานสถานการณ์ทางสังคมจังหวัดชัยนาท ประสบความสำเร็จ อันจะก่อให้เกิดประโยชน์ในการพัฒนาสังคมของจังหวัดชัยนาท ต่อไป

สำนักงานพัฒนาสังคมและความมั่นคงของมนุษย์จังหวัดชัยนาท

๓๐ มิถุนายน ๒๕๖๕

บทสรุปผู้บริหาร

กระทรวงการพัฒนาสังคมและความมั่นคงของมนุษย์ เป็นองค์กรหลักในการขับเคลื่อนการพัฒนาสังคม นำไปสู่สังคมที่ดีงามและอยู่เย็นเป็นสุข โดยมียุทธศาสตร์ในการพัฒนาสวัสดิการสังคมและสร้างความมั่นคงในการดำรงชีวิต ส่งเสริมการขับเคลื่อนการพัฒนาป้องกันและแก้ไขปัญหาทางสังคมเสริมพลังและสร้างการมีส่วนร่วม รวมทั้ง ส่งเสริมระบบการบริหารราชการตามหลักธรรมาภิบาล จึงได้มอบหมายให้สำนักงานพัฒนาสังคมและความมั่นคงของมนุษย์จังหวัดชัยนาท จัดทำรายงานสถานการณ์ทางสังคมจังหวัดเป็นประจำทุกปี โดยในปีงบประมาณ พ.ศ.๒๕๖๕ รัฐบาลได้ให้ความสำคัญของข้อมูลด้านการพัฒนาสังคมเป็นเครื่องมือในการพัฒนาคุณภาพชีวิตของประชาชน ให้มีคุณภาพชีวิตที่ดีขึ้น โดยมีวัตถุประสงค์เพื่อสะท้อนถึงปัญหา และเห็นภาพรวมของสังคมเพื่อร่วมกันหาแนวทางในการป้องกัน และแก้ไขปัญหาสังคมที่เกิดขึ้นในจังหวัดชัยนาท

สำนักงานพัฒนาสังคมและความมั่นคงของมนุษย์จังหวัดชัยนาท ได้ดำเนินการรวบรวมข้อมูลสถานการณ์ทางสังคมจังหวัด (สจจ) เป็นประจำทุกปี โดยใช้แบบจัดเก็บข้อมูล เพื่อแก้ไขปัญหาให้กับผู้ประสบปัญหาทางสังคมในพื้นที่ตามกลุ่มเป้าหมาย ได้แก่ เด็กและเยาวชน สตรีและครอบครัว ผู้สูงอายุ คนพิการ คนเร่ร่อน คนไร้ที่พึ่งและผู้แสดงความสามารถ ค่านุรักษ์ และที่อยู่อาศัยชุมชนผู้มีรายได้น้อยให้ครอบคลุมกลุ่มเป้าหมายตามภารกิจของกระทรวงฯ ซึ่งจังหวัดชัยนาท มีจำนวนประชากร จำนวน ๓๒๐,๔๓๒ ราย เป็นชาย ๑๕๓,๙๖๒ ราย เป็นหญิง ๑๖๖,๔๗๐ ราย (ข้อมูลปกครองจังหวัดชัยนาท เดือนธันวาคม ๒๕๖๔) โดยมีผู้ลงทะเบียนโครงการเพื่อสวัสดิการแห่งรัฐ จากกระทรวงการคลัง จำนวน ๖๕,๙๐๑ ราย จำนวนครัวเรือน ๘๘,๑๓๙ ครัวเรือน เด็กอายุต่ำกว่า ๑๘ ปีบริบูรณ์ จำนวน ๕๕,๓๘๔ คน ร้อยละ ๑๗.๒๘ เยาวชนอายุ ๑๘ ปี ถึง ๒๕ ปี จำนวน ๒๙,๔๒๖ คน ร้อยละ ๙.๑๘ ประชากรอายุ ๒๖ ปี ถึง ๕๙ ปี จำนวน ๑๕๗,๙๙๑ คน ร้อยละ ๔๙.๓๐ ผู้สูงอายุ ๖๐ ปีขึ้นไป จำนวน ๗๗,๖๓๑ คน ร้อยละ ๒๔.๒๒ (ที่มา : กรมการปกครอง กระทรวงมหาดไทย ณ วันที่ ๓๑ ธันวาคม ๒๕๖๔)

คนพิการจังหวัดชัยนาท จำนวน ๑๓,๘๙๖ คน ร้อยละ ๔.๓๓ แยกเป็นเพศชาย จำนวน ๖,๗๑๔ คน ร้อยละ ๔๘.๓๑ เพศหญิง จำนวน ๗,๑๘๒ คน ร้อยละ ๕๑.๖๘ คนพิการแยกประเภท ประจำปีงบประมาณ พ.ศ. ๒๕๖๕ พิการทางร่างกายหรือการเคลื่อนไหว ๗,๗๗๐ คน ร้อยละ ๕๕.๙๑ พิการทางการได้ยิน/สื่อความหมาย ๓,๐๖๙ คน ร้อยละ ๒๒.๐๘ พิการทางการเห็น ๘๘๙ คน ร้อยละ ๖.๓๙ พิการทางจิตใจและพฤติกรรม ๘๑๕ คน ร้อยละ ๕.๘๖ พิการทางสติปัญญา ๘๐๔ คน ร้อยละ ๕.๗๘ พิการซ้ำซ้อน จำนวน ๔๕๐ คน ร้อยละ ๓.๒๓ พิการออทิสติก ๕๖ คน ร้อยละ ๐.๔๐ พิการทางการเรียนรู้ ๔๓ คน ร้อยละ ๐.๓๐ (ที่มา : ศูนย์บริการคนพิการจังหวัดชัยนาท ณ วันที่ ๓๑ มีนาคม ๒๕๖๕)

การขับเคลื่อนการดำเนินงานตามภารกิจของ พม. ในการดูแล และพัฒนาคน ตลอดทุกช่วงวัย เป็นภารกิจที่มีความเชื่อมโยงกันหลายๆหน่วยงานหรือหลายกระทรวงในหลากหลายมิติ ซึ่งไม่สามารถจะดำเนินการได้เพียงหน่วยงานเดียว จึงจำเป็นต้องมีการบูรณาการ ความร่วมมือจากทุกภาคส่วนที่เกี่ยวข้องในการประสานงานการทำงานร่วมกัน เพื่อผลักดันภารกิจในการพัฒนาคนและสังคม ให้มุ่งไปสู่เป้าหมายของความอยู่ดีมีสุขอย่างยั่งยืนสืบไป

สารบัญ

ส่วนที่ ๑ บทนำ	หน้า
๑.๑ หลักการและเหตุผล	๑
๑.๒ วัตถุประสงค์	๒
๑.๓ วิธีดำเนินงาน	๒
๑.๔ ผลที่คาดว่าจะได้รับ	๒
ส่วนที่ ๒ ข้อมูลพื้นฐานในพื้นที่รับผิดชอบของจังหวัดชัยนาท	
๒.๑ ที่ตั้งและอาณาเขต	๓
๒.๒ ลักษณะภูมิประเทศ	๓
๒.๓ ลักษณะภูมิอากาศ	๓-๔
๒.๔ ด้านการปกครอง	๔
๒.๕ ด้านประชากร	๔-๕
๒.๖ ด้านศาสนา ประเพณี วัฒนธรรมและชาติพันธุ์	๕-๗
๒.๗ ด้านสาธารณสุข	๗-๘
๒.๘ ด้านการศึกษา	๘-๑๐
๒.๙ ด้านแรงงาน	๑๑-๑๒
๒.๑๐ ด้านที่อยู่อาศัย	๑๓
๒.๑๑ ด้านเศรษฐกิจ	๑๔-๑๕
๒.๑๒ ด้านภาคีเครือข่าย	๑๖
ส่วนที่ ๓ สถานการณ์กลุ่มเป้าหมายทางสังคมระดับจังหวัดชัยนาท	
๓.๑ กลุ่มเด็ก	๑๗
๓.๒ กลุ่มเยาวชน	๑๘
๓.๓ กลุ่มสตรี	๑๘
๓.๔ กลุ่มครอบครัว	๑๙
๓.๕ กลุ่มผู้สูงอายุ	๑๙
๓.๖ กลุ่มคนพิการ	๒๐
๓.๗ กลุ่มผู้ด้อยโอกาส	๒๑
ส่วนที่ ๔ สถานการณ์เชิงประเด็นทางสังคมในระดับจังหวัดชัยนาท	
๔.๑ สถานการณ์กลุ่มเปราะบางรายครัวเรือน	๒๒-๒๓
๔.๒ สถานการณ์ภายใต้การระบาดของ COVID-๑๙	๒๓-๒๔

สารบัญ (ต่อ)

ส่วนที่ ๕ การวิเคราะห์สถานการณ์ทางสังคมจังหวัดชัยนาท	๒๕-๒๖
ส่วนที่ ๖ บทสรุปและข้อเสนอแนะ	
๖.๑ บทสรุป	๒๗
๖.๒ ข้อเสนอแนะเชิงนโยบาย	๒๘
๖.๓ ข้อเสนอแนะเชิงปฏิบัติระดับจังหวัดชัยนาท	๒๘

สารบัญตาราง

ตารางที่ ๒.๑ แสดงที่ตั้งและอาณาเขตพื้นที่จังหวัดชัยนาท	๓
ตารางที่ ๒.๒ แสดงจำนวนเขตการปกครองพื้นที่จังหวัดชัยนาท	๔
ตารางที่ ๒.๓ แสดงจำนวนประชากรแยกตามช่วงอายุ จำแนกตามเพศ และจังหวัด	๔
ตารางที่ ๒.๔ แสดงจำนวนหน่วยบริการสาธารณสุขภาครัฐและภาคเอกชนจังหวัดชัยนาท	๗
ตารางที่ ๒.๕ แสดงจำนวนประชากรต่อแพทย์รายจังหวัดชัยนาท	๘
ตารางที่ ๒.๖ แสดงสาเหตุการตาย ๕ อันดับแรกจากโรคต่างๆ จังหวัดชัยนาท	๘
ตารางที่ ๒.๗ จำนวนนักเรียนนักศึกษาในระบบจำแนกตามระดับชั้น ปี พ.ศ. ๒๕๖๔	๙
ตารางที่ ๒.๘ สถานการณ์ศึกษาในระบบ นอกระบบ จำแนกรายสังกัด จังหวัดชัยนาท ปีการศึกษา ๒๕๖๔	๙
ตารางที่ ๒.๙ ภาพสถานการณ์มีงานทำของประชากรในจังหวัดชัยนาท ไตรมาส ๑ (มกราคม - มีนาคม ๒๕๖๕)	๑๑
ตารางที่ ๒.๑๐ แสดงจำนวนชุมชนผู้มีรายได้ของจังหวัดชัยนาท พ.ศ. ๒๕๖๕	๑๓
ตารางที่ ๒.๑๑ แสดงการขยายตัวของผลิตภัณฑ์มวลรวมจังหวัดชัยนาท	๑๔
ตารางที่ ๒.๑๒ แสดงจำนวนองค์กรภาคีเครือข่าย	๑๖
ตารางที่ ๓.๑ แสดงสถานการณ์เด็กจำแนกตามจังหวัด	๑๗
ตารางที่ ๓.๒ แสดงสถานการณ์เยาวชนจำแนกตามจังหวัด	๑๘
ตารางที่ ๓.๓ แสดงสถานการณ์กลุ่มสตรีจำแนกตามจังหวัดชัยนาท	๑๘
ตารางที่ ๓.๔ แสดงสถานการณ์กลุ่มครอบครัวจำแนกตามจังหวัดชัยนาท	๑๙
ตารางที่ ๓.๕ แสดงสถานการณ์ผู้สูงอายุจำแนกตามจังหวัด	๑๙
ตารางที่ ๓.๖ แสดงสถานการณ์คนพิการจำแนกตามจังหวัด	๒๐
ตารางที่ ๓.๗ แสดงสถานการณ์กลุ่มผู้ด้อยโอกาสจำแนกตามจังหวัดชัยนาท	๒๑
ตารางที่ ๔.๑ สถานการณ์กลุ่มเปราะบางรายครัวเรือน	๒๒
ตารางที่ ๔.๒ สถานการณ์ภายใต้การแพร่ระบาดของเชื้อ COVID -๑๙	๒๓

สารบัญแผนภูมิ

แผนภูมิที่ แสดงจำนวนประชากรในเขตพื้นที่จังหวัดชัยนาท แยกตามอายุ	๕
แผนภูมิ แสดงหนี้สินเฉลี่ยต่อครัวเรือนจำแนกตามวัตถุประสงค์ของการกู้ยืม พ.ศ. ๒๕๖๔	๑๕

ส่วนที่ ๑

บทนำ

๑.๑ หลักการและเหตุผล

ตามพระราชกฤษฎีกาว่าด้วยหลักเกณฑ์และวิธีการบริหารกิจการบ้านเมืองที่ดี พ.ศ. ๒๕๔๖ มีสาระสำคัญเกี่ยวข้องกับการบูรณาการ โดยกำหนดว่า “ในกรณีที่ภารกิจใดมีความเกี่ยวข้องกับหลายส่วนราชการหรือเป็นภารกิจที่ใกล้เคียงหรือต่อเนื่องกัน ให้ส่วนราชการที่เกี่ยวข้องนั้นกำหนดแนวทางปฏิบัติราชการ เพื่อให้เกิดการบริหารราชการแบบบูรณาการร่วมกัน โดยมุ่งให้เกิดผลสัมฤทธิ์ต่อภารกิจของรัฐ” (มาตรา ๑๐ วรรค ๑) ในทางปฏิบัติแม้ว่าจะมีความพยายามในการบริหารแบบบูรณาการในภารกิจที่มีความสำคัญหลายเรื่อง แต่ยังคงเกิดปัญหาความซ้ำซ้อนในการปฏิบัติในหลายๆ ภารกิจ เป็นผลให้เป็นการสิ้นเปลืองทรัพยากรเป็นอย่างมาก การปฏิรูประบบงบประมาณประเทศจาก “ระบบงานงบประมาณเชิงยุทธศาสตร์” สู่ “ระบบงบประมาณเชิงพื้นที่” (Area-Based Budgeting : ABB) ซึ่งเป็นแนวคิดของการทำงานงบประมาณแบบมีส่วนร่วม (Participatory Budgeting) โดยมีการฟังเสียงประชาชนในพื้นที่ มีกระบวนการทำแผนพัฒนาจากล่างขึ้นบนตั้งแต่แผนชุมชนจนถึงแผนจังหวัด และให้หน่วยงานทั้งภูมิภาคและท้องถิ่นร่วมกันกลั่นกรองทำให้งบประมาณสามารถใช้ให้ตรงกับปัญหาความต้องการของคนในพื้นที่ได้อย่างมีประสิทธิภาพมากขึ้น ซึ่งเป็นทั้งกระบวนการเพิ่มประสิทธิภาพประสิทธิผลการใช้งบประมาณแผ่นดิน การมีส่วนร่วมของประชาชนในการบริหารจัดการตนเอง การสร้างความโปร่งใสและธรรมาภิบาล การควบคุมพฤติกรรมนักการเมืองโดยประชาชนในพื้นที่และการบูรณาการการทำงานของหน่วย Function และหน่วย Area ที่อยู่ในพื้นที่ร่วมกัน ซึ่งตามแผนปฏิรูปกำหนดให้เริ่มตั้งแต่ปีงบประมาณ ๒๕๔๘

สำนักงานพัฒนาสังคมและความมั่นคงของมนุษย์จังหวัดชัยนาทในฐานะหน่วยงานด้านสังคมที่สำคัญในการขับเคลื่อนงานด้านสังคม พิทักษ์และคุ้มครองสิทธิแก่กลุ่มเป้าหมาย เช่น เด็ก เยาวชน สตรี คนพิการ ผู้สูงอายุ และผู้ด้อยโอกาส เป็นต้น เพื่อให้ประชาชนได้รับบริการด้านสังคมจากหน่วยงานรัฐ และภาคเอกชน และสามารถดำรงชีวิตในสังคมได้อย่างมีศักดิ์ศรีรวมทั้งผลักดันให้เกิดการป้องกันและแก้ไขปัญหาสังคมและพัฒนาคุณภาพชีวิตของประชาชน เพื่อมุ่งสู่สังคมคุณภาพบนพื้นฐานความรับผิดชอบร่วมกัน สำนักงานพัฒนาสังคมและความมั่นคงของมนุษย์จังหวัดชัยนาท จึงได้จัดทำรายงานสถานการณ์ทางสังคมจังหวัดชัยนาท ประจำปี ๒๕๖๕ ขึ้น เพื่อรวบรวม วิเคราะห์สังเคราะห์ข้อมูลด้านสังคมในจังหวัดประกอบด้วยสถิติการให้บริการที่เป็นปัจจุบัน ทันท่วงทีต่อสถานการณ์ ครอบคลุมทั้งข้อมูลเชิงกลุ่มเป้าหมาย ข้อมูลเชิงประเด็น ข้อมูลจากระบบสารสนเทศของกระทรวงการพัฒนาสังคมและความมั่นคงของมนุษย์ข้อมูลด้านสังคมจากหน่วยงานแวดล้อมกระบวนการ ข้อมูลที่บ่งชี้ถึงสถานการณ์ทางสังคมตัวชี้วัดที่เป็นสากล รวมทั้งสถานการณ์ทางสังคมอื่นๆ ที่เกี่ยวข้อง และข้อเสนอแนะในการป้องกัน แก้ไขปัญหาทั้งในเชิงนโยบายและปฏิบัติอย่างมีประสิทธิภาพและประสิทธิผล

๑.๒ วัตถุประสงค์

๑.๒.๑ เพื่อรวบรวม วิเคราะห์ และจัดทำรายงานสถานการณ์ทางสังคมที่เกิดขึ้นในเขตพื้นที่รับผิดชอบของจังหวัดชัยนาท

๑.๒.๒ เพื่อคาดการณ์แนวโน้มสถานการณ์ทางสังคมและผลกระทบในเขตพื้นที่รับผิดชอบของจังหวัดชัยนาท

๑.๒.๓ เพื่อเสนอแนะแนวทางในการแก้ไขปัญหาทางสังคมในเขตพื้นที่รับผิดชอบของจังหวัดชัยนาท

๑.๓ วิธีการดำเนินงาน

๑.๓.๑ มีหนังสือชี้แจงแนวทางและกำหนดรูปแบบการจัดทำรายงานสถานการณ์ทางสังคมในระดับจังหวัด ประจำปี ๒๕๖๕

๑.๓.๒ สำนักงานพัฒนาสังคมและความมั่นคงของมนุษย์จังหวัด ดำเนินการจัดทำรายงานสถานการณ์ทางสังคมจังหวัด

๑.๓.๓ นำเสนอรายงานฯ ให้สำนักงานส่งเสริมและสนับสนุนวิชาการ ๑ - ๑๑ เพื่อนำข้อมูลไปจัดทำรายงานสถานการณ์ทางสังคมระดับกลุ่มจังหวัดและขับเคลื่อนโครงการระดับจังหวัด กลุ่มจังหวัด รวมถึงนำเสนอรายงานฯ ให้กองมาตรฐานการพัฒนาสังคมและความมั่นคงของมนุษย์ เพื่อนำข้อมูลไปจัดทำรายงานสถานการณ์ทางสังคมระดับประเทศ

๑.๓.๔ ประชุมถอดบทเรียนการจัดทำรายงานสถานการณ์ทางสังคมจังหวัด ประจำปี ๒๕๖๕

๑.๓.๕ เผยแพร่และประชาสัมพันธ์การนำไปใช้ประโยชน์ผ่านช่องทางต่าง ๆ

๑.๔ ประโยชน์ที่คาดว่าจะได้รับ

๑.๔.๑ มีข้อมูลสถานการณ์ทางสังคมระดับพื้นที่ที่ครอบคลุมทุกกลุ่มเป้าหมาย สามารถใช้ประโยชน์ในการป้องกัน และแก้ไขปัญหาสังคม

๑.๔.๒ หน่วยงานระดับท้องถิ่นและระดับจังหวัด สามารถนำข้อมูลในพื้นที่ไปใช้ในการกำหนดนโยบาย แผนงาน โครงการ ในการคุ้มครอง ป้องกัน และแก้ไขปัญหาทางสังคมในระดับพื้นที่ และหน่วยงานระดับกระทรวง สามารถนำข้อมูลในภาพรวมไปใช้ประโยชน์วิเคราะห์สถานการณ์ปัญหาทางสังคมที่สำคัญและกำหนดนโยบาย แผนงานในการป้องกันและแก้ไขปัญหาสังคมภาพรวมต่อไป

ส่วนที่ ๒

ข้อมูลพื้นฐานในพื้นที่จังหวัดชัยนาท

๒.๑ ที่ตั้งและอาณาเขต

ตาราง แสดงที่ตั้งและอาณาเขตพื้นที่จังหวัดชัยนาท

จังหวัด	พื้นที่		จำนวนประชากร (คน)	ความหนาแน่น ของประชากร (ตร.กม./คน)
	ตารางกิโลเมตร	ไร่		
ชัยนาท	๒,๔๖๙.๗๔๖	๑,๕๔๓,๕๙๑	๓๒๐,๔๓๒	๑ : ๑๓๑
รวม				

ที่มา ..กรมการปกครอง กระทรวงมหาดไทย.....ข้อมูล ณ วันที่ ๓๑ ธันวาคม ๒๕๖๔

๒.๒ ลักษณะภูมิประเทศ

จังหวัดชัยนาทมีลักษณะภูมิประเทศ โดยทั่วไปเป็นพื้นที่ราบลุ่มมีพื้นที่ประมาณ ๙๙.๐๖ ของพื้นที่ทั้งหมด ได้แก่ พื้นที่ตอนกลางตอนใต้และตะวันออกของจังหวัดมีลักษณะเป็นที่ราบจนถึงพื้นที่ลูกคลื่นลอนลาด มีแม่น้ำเจ้าพระยา แม่น้ำท่าจีน แม่น้ำน้อย ไหลผ่านพื้นที่ต่าง ๆ ทั่วทุกอำเภอ เช่น

- แม่น้ำเจ้าพระยา ไหลผ่านอำเภอมโนรมย์ วัดสิงห์ เมืองชัยนาท และสรรพยา
- แม่น้ำท่าจีน หรือแม่น้ำมะขามเต่า ไหลผ่านอำเภอวัดสิงห์ และหันคา
- แม่น้ำน้อย ไหลผ่านอำเภอสรรคบุรี
- คลองชลประทาน ซึ่งมีหลายสายไหลผ่านพื้นที่ต่าง ๆ ได้แก่ คลองอนุศาสนนันท์ คลองมหाराช คลองพลเทพ เป็นต้น ล้วนเป็นแหล่งน้ำสำคัญสำหรับการเกษตรกรรมตามพื้นที่ต่าง ๆ ทั่วไป

นอกจากลักษณะภูมิประเทศเป็นพื้นที่ราบแล้ว ยังมีเนินเขาเล็ก ๆ ขนาดประมาณ ๑ – ๓ กิโลเมตร กระจายอยู่ทั่วไปที่สำคัญได้แก่ เขาธรรมามูล ซึ่งถือเป็นสัญลักษณ์สำคัญของจังหวัดชัยนาท เขาพลอง เขาขยาย เขากระดี เขาใหญ่เขารัก เขาดิน เขาหลัก เขาไก่ห้อย เขาสารพัดดี เขาราวเทียน เขาสรรพยา และเขาแก้ว เป็นต้น

๒.๓ ลักษณะภูมิอากาศ

พื้นที่จังหวัดชัยนาทอยู่ภายใต้อิทธิพลของมรสุม ๒ ชนิด คือ มรสุมตะวันออกเฉียงเหนือ ซึ่งพัดจากทิศตะวันออกเฉียงเหนือปกคลุมในช่วงฤดูหนาว ทำให้จังหวัดชัยนาทประสบกับสภาวะหนาวเย็นและแห้งกับมรสุมตะวันตกเฉียงใต้จากทิศตะวันตกเฉียงใต้ที่มาจากบริเวณมหาสมุทรอินเดีย ซึ่งพัดปกคลุมในช่วงฤดูฝนทำให้มีฝนและอากาศชุ่มชื้น จังหวัดชัยนาทสามารถแบ่งฤดูกาลออกได้ ๓ ฤดู คือ

๑) ฤดูหนาว เริ่มตั้งแต่กลางเดือนตุลาคมถึงกลางเดือนกุมภาพันธ์ ซึ่งเป็นฤดูมรสุมตะวันออกเฉียงเหนือ บริเวณความกดอากาศสูงหรือมวลอากาศเย็นจากประเทศจีนที่มีคุณสมบัติเย็นและแห้งจะแผ่ลงมาปกคลุมประเทศไทยในช่วงนี้ แต่เนื่องจากจังหวัดชัยนาทอยู่ในภาคกลางอิทธิพลของบริเวณความกดอากาศสูงจากประเทศจีนที่แผ่ลงมาปกคลุมในช่วงฤดูหนาวจะช้ากว่าภาคเหนือและภาคตะวันออกเฉียงเหนือ ทำให้มีอากาศหนาวเย็นช้ากว่าสองภาคดังกล่าวโดยเริ่มมีอากาศหนาวเย็นประมาณกลางเดือนพฤศจิกายนเป็นต้นไป ซึ่งอากาศหนาวที่สุดจะอยู่ระหว่างเดือนธันวาคม และ มกราคม

๒) **ฤดูร้อน** เริ่มเมื่อมรสุมตะวันออกเฉียงเหนือสิ้นสุดลงคือประมาณกลางเดือนกุมภาพันธ์ถึงกลางเดือนพฤษภาคมซึ่งเป็นช่วงว่างจากลมมรสุม ลมที่พัดปกคลุมจะเปลี่ยนเป็นลมตกหรือลมตะวันออกเฉียงใต้ และจะมีหย่อมความกดอากาศต่ำเนื่องจากความร้อนปกคลุมประเทศไทยตอนบนทำให้มีอากาศร้อนอบอ้าวทั่วไป โดยมีอากาศร้อนจัดในเดือนเมษายน

๓) **ฤดูฝน** เริ่มตั้งแต่กลางเดือนพฤษภาคมถึงกลางเดือนตุลาคม เป็นช่วงที่มีมรสุมตะวันตกเฉียงใต้พัดปกคลุมประเทศไทย ร่องความกดอากาศต่ำหรือร่องฝนที่พาดผ่านบริเวณภาคใต้ของประเทศไทยจะเลื่อนขึ้นมาพาดผ่านบริเวณภาคกลางและภาคเหนือเป็นลำดับในระยนี้ทำให้มีฝนตกชุกขึ้นตั้งแต่กลางเดือนพฤษภาคมเป็นต้นไป เดือนกันยายน เป็นเดือนที่มีฝนตกชุกมากที่สุดในรอบปีและเป็นช่วงที่มีความชื้นสูง

๒.๔ ข้อมูลการปกครอง

ตาราง แสดงจำนวนเขตการปกครองพื้นที่จังหวัดชัยนาท

(หน่วย:แห่ง)

จังหวัด	อำเภอ	ตำบล	หมู่บ้าน	อบจ.	เทศบาลนคร	เทศบาลเมือง	เทศบาลตำบล	อบต.
ชัยนาท	๘	๕๑	๕๐๕	๑	-	๑	๓๘	๒๐
รวม								

ที่มา : กรมการปกครอง กระทรวงมหาดไทย, วันที่...๓๑ ธันวาคม ๒๕๖๔

แบ่งเขตการปกครองออกเป็น ๘ อำเภอ ๕๑ ตำบล ๕๐๕ หมู่บ้าน ๓๙ เทศบาล (๑ เทศบาลเมือง ๓๘ เทศบาลตำบล) และ ๒๐ องค์การบริหารส่วนตำบล

๒.๕ ด้านประชากร

ตาราง แสดงจำนวนประชากรแยกตามช่วงอายุ จำแนกตามเพศ จังหวัดชัยนาท

(หน่วย : คน)

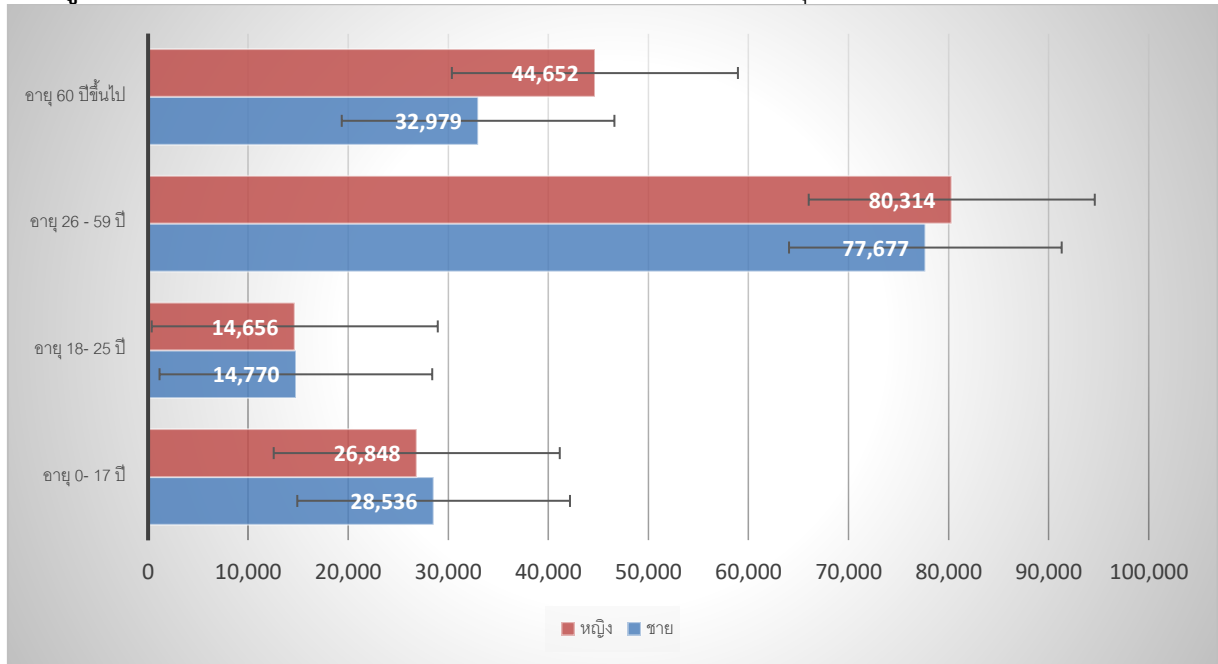
จังหวัด	อายุ ๐-๑๗ ปี			อายุ ๑๘ - ๒๕ ปี			อายุ ๒๖ - ๕๙ ปี			อายุ ๖๐ ปีขึ้นไป		
	ชาย	หญิง	รวม	ชาย	หญิง	รวม	ชาย	หญิง	รวม	ชาย	หญิง	รวม
ชัยนาท	๒๘,๕๓๖	๒๖,๘๔๘	๕๕,๓๘๔	๑๔,๗๗๐	๑๔,๖๕๖	๒๙,๔๒๖	๗๗,๖๗๗	๘๐,๓๑๔	๑๕๗,๙๙๑	๓๒,๙๗๙	๔๔,๖๕๒	๗๗,๖๓๑
รวม												

ที่มา: ระบบสถิติทางทะเบียน กรมการปกครอง ข้อมูล ณ ๓๑ ธันวาคม ๒๕๖๔

ในช่วงระหว่างปี พ.ศ. ๒๕๕๑ - ๒๕๖๔ พบว่า มีจำนวนประชากรโดยเฉลี่ย ๓๒๐,๔๓๒ คน เพศชาย ร้อยละ ๔๘.๐๔ เพศหญิง ร้อยละ ๕๑.๙๕ ผลต่างประชากรเพศชายน้อยกว่าเพศหญิง โดยเฉลี่ยจำนวน ๑๒,๒๘๘ คน ประชากรมีแนวโน้มลดลงเล็กน้อยอย่างต่อเนื่อง สืบเนื่องมาจากการเกิดน้อยลงการย้ายออก มีแนวโน้มมากขึ้น ขนาดของประชากรต่อพื้นที่ พบว่า อำเภอสรรคบุรี มีประชากรหนาแน่นมากที่สุด อัตราส่วน ๑ ตารางกิโลเมตรต่อประชากร ๑๗๓ คน รองลงมาคืออำเภอสรรพยา อัตราส่วน ๑ ตารางกิโลเมตรต่อ ประชากร ๑๓๖ คน และอำเภอมนรมย์ อัตราส่วน ๑ ตารางกิโลเมตรต่อประชากร ๑๐๖ คน อำเภอที่มีประชากรหนาแน่นน้อยที่สุดคืออำเภอเนินขาม อัตราส่วน ๑ ตารางกิโลเมตรต่อประชากร ๔๐ คน

รองลงมา คืออำเภอหนองมะโมง อัตราส่วน ๑ ตารางกิโลเมตรต่อประชากร ๔๔ คนและอำเภอวัดสิงห์ อัตราส่วน ๑ ตารางกิโลเมตรต่อประชากร ๗๐ คนเทศบาลที่มีประชากรต่อพื้นที่หนาแน่นมากที่สุดคือเทศบาลตำบลหันคา อัตราส่วน ๑ ตารางกิโลเมตรต่อประชากร ๒,๑๙๕ คนรองลงมาคือเทศบาลโพธิ์พิทักษ์ อัตราส่วน ๑ ตารางกิโลเมตรต่อประชากร ๒,๐๖๘ คนและเทศบาลเมืองชัยนาท อัตราส่วน ๑ ตารางกิโลเมตรต่อประชากร ๑,๙๐๐ คน เทศบาลที่มีประชากรหนาแน่นน้อยที่สุดคือเทศบาลตำบลเนินขาม อัตราส่วน ๑ ตารางกิโลเมตรต่อประชากร ๔๗ คน รองลงมาคือเทศบาลตำบลวังตะเคียน อัตราส่วน ๑ ตารางกิโลเมตรต่อประชากร ๖๙ คนและเทศบาลตำบลหนองแซง อัตราส่วน ๑ ตารางกิโลเมตรต่อประชากร ๖๙ คน

แผนภูมิที่ แสดงจำนวนประชากรในเขตพื้นที่จังหวัดชัยนาท แยกตามอายุ



๒.๖ ด้านศาสนา ประเพณี วัฒนธรรม และข้อมูลชาติพันธุ์

เมืองชัยนาทเป็นเมืองโบราณ ตัวเมืองเดิมตั้งอยู่ตรงทางแยกฝั่งขวาของแม่น้ำเจ้าพระยาที่ปากน้ำเมืองสรรค์ (ปากคลองแพรกศรีราชาใต้ปากลำน้ำเก่า) เมืองนี้ตั้งขึ้นภายหลังเมืองพันธุมวดี (สุพรรณบุรี) เป็นเมือง หน้าด่านของกรุงสุโขทัยจากศิลาจารึกสมัยพ่อขุนรามคำแหงมีแต่ชื่อเมืองแพรก ส่วนเมืองชัยนาทเพิ่งมาปรากฏใน รัชกาลสมเด็จพระรามาธิบดีที่ ๑ เมื่อ พ.ศ. ๑๘๙๐ ซึ่งเป็นที่พระเจ้าเลอไทสวรรคต กรุงสุโขทัยเกิดการแย่งชิงราชสมบัติสมเด็จพระรามาธิบดีที่ ๑ ทรงเห็นเป็นโอกาสเหมาะ จึงยกกองทัพเข้ายึดเมืองชัยนาท หลังจากพระยาสิทธิ ขึ้นครองราชย์ ทางกรุงศรีอยุธยาซึ่งสมเด็จพระรามาธิบดีที่ ๑ ได้สถาปนาให้เป็นราชธานีมีกำลังเข้มแข็งมาก จึงได้ โปรดให้ขุนหลวงพะงั่วซึ่งครองเมืองสุพรรณบุรียกทัพมาตีเมืองชัยนาท ซึ่งเป็นเมืองหน้าด่านของกรุงสุโขทัย เมือง ชัยนาทจึงตกเป็นเมืองขึ้นของกรุงศรีอยุธยา โดยมีขุนหลวงพะงั่วเป็นผู้รักษาเมือง เมื่อกรุงสุโขทัยสงบแล้วพระยา สิทธิได้ส่งทูตมากรุงศรีอยุธยา เพื่อเจรจาขอเมืองชัยนาทคืนให้แก่กรุงสุโขทัย โดยจะยอมให้เป็นอิสระและมีสัมพันธไมตรีต่อกัน กล่าวคือ ต่างฝ่ายต่างก็มีอิสระต่อกัน ในที่สุดกรุงศรีอยุธยาได้คืนเมืองชัยนาทให้แก่ กรุงสุโขทัย นักประวัติศาสตร์สันนิษฐานว่าการที่แคว้นกัมพูชา (ลพบุรี) เข้าร่วมมือในการรบ ประกอบกับกรุงศรี อยุธยากำลังสถาปนาได้ไม่นาน ถ้ามีศึกขนาบสองด้านจะสร้างปัญหาให้ไม่น้อย ด้วยเหตุผลนี้เองที่ทำให้กรุงศรี อยุธยาคืนเมืองชัยนาทแก่กรุงสุโขทัยโดยดี อย่างไรก็ตาม ปัญหาเรื่องเมืองชัยนาท ระหว่างกรุงสุโขทัยกับกรุงศรีอยุธยาก็หาได้ยุติไม่ เพราะใน ปี พ.ศ. ๑๙๑๒ สมเด็จพระรามาธิบดีที่ ๑ เสด็จสวรรคตทำให้สถานการณ์ระหว่างกรุงศรีอยุธยากับกรุงสุโขทัยกลับตึงเครียดขึ้นอีก

เมื่อขุนหลวงพะงั่วขึ้นครองราชย์แล้วได้เสด็จยกทัพมาโจมตีกรุงสุโขทัย ในปี พ.ศ. ๑๙๑๔ แต่ไม่มีฝ่ายใดเป็นฝ่ายชนะสงครามยึดเยื้องกันมาเป็นเวลานานจนขุนหลวงพะงั่วเสด็จสวรรคต นักประวัติศาสตร์เข้าใจว่า เมืองชัยนาทกลับเป็นเมืองขึ้นของกรุงศรีอยุธยาอีกครั้ง เพราะจากหลักฐานทางประวัติศาสตร์พอสรุปได้ว่า เมือง ชัยนาทแต่เดิมเป็นเมืองลูกหลวงสมัยกรุงศรีอยุธยา ในรัชสมัยสมเด็จพระนครินทราธิราช โอรสองค์ที่ ๕ ของ ขุนหลวงพะงั่ว พระองค์เข้าพระทัยว่าในการข้างหน้ากรุงสุโขทัยจะต้องไม่มีเชื้อพระวงศ์สุโขทัยปกครองอีกต่อไป เพื่อที่จะให้ราชโอรสทั้ง ๓ ของพระองค์ได้ครอบครองหัวเมืองฝ่ายเหนือ และคุ้นเคยกับการปกครองบ้านเมือง จึงโปรดให้โอรสองค์ใหญ่ ซึ่งทรงพระนามว่าเจ้าอ้ายพระยาไปครองเมืองสุพรรณบุรี เจ้าอ้ายพระยา โอรสองค์ที่ ๒ ไปครองเมือง แพรก หรือ ตริยตริงษ์ (อำเภอสรรคบุรีในปัจจุบันนี้) เจ้าสามพระยา โอรสองค์ที่ ๓ ไปครองเมืองชัยนาท

ต่อมาเมื่อสมเด็จพระนครินทราธิราชเสด็จสวรรคต ความทราบถึงเจ้าอ้ายพระยาก่อนจึงได้ เตรียมการที่จะขึ้นครองกรุงศรีอยุธยาสืบทอดจากพระราชบิดา ฝ่ายเจ้าอ้ายพระยาเมื่อสืบทราบว่า พระราช อนุชายกกองทัพไปกรุงศรีอยุธยาเพื่อต้องการจะครอบครองราชย์สมบัติ จึงรีบยกกองทัพไปบ้าง ประสงค์จะขึ้นครองราชย์สมบัติเช่นกัน กองทัพทั้งสองพบกันที่ตำบลปลาปาน แขวงกรุงศรีอยุธยา จึงเกิดรบพุ่งกัน ในที่สุดก็สิ้นพระชนม์ลงทั้งสองพระองค์พร้อมกันด้วยการกระทำยุทธหัตถี ฝ่ายเจ้าสามพระยา ซึ่งขณะนั้นครองเมืองชัยนาทอยู่ เมื่อสมเด็จพระเชษฐาสืบพระชนม์ทั้งสอง พระองค์แล้ว จึงได้ขึ้นเสวยราชย์ครองกรุงศรีอยุธยาสืบทอดพระราชบิดาทรงพระนามว่าสมเด็จพระบรมราชาธิราชที่ ๒ พ.ศ. ๑๙๙๔ พระเจ้าติโลกราช ครองเมืองเชียงใหม่ยกทัพมาตีเมืองกำแพงเพชรได้แล้ว ส่งกำลัง เข้ามากวาดต้อนผู้คนถึงเมืองชัยนาท เข้าใจว่าเมืองชัยนาท จะถูกทิ้งให้เป็นเมืองร้างในคราวนั้นเอง ข้อมูลทั่วไป ๒ เวลาได้ล่วงมาได้ประมาณ ๑๐๐ ปีเศษ ถึงรัชกาลสมเด็จพระมหาจักรพรรดิครองกรุงศรีอยุธยา ทรงสะสมอาวุธยุทธภัณฑ์ เพื่อเตรียมต่อสู้กับพม่า จึงเสด็จขึ้นไปกระทำพระราชพิธีมัยยมกรรมที่ตำบลชัยนาทบุรี แล้วตั้งเมืองชัยนาทขึ้นใหม่ทางฝั่งตะวันออกของแม่น้ำเจ้าพระยา ฝั่งตรงข้ามกับตัวเมืองเดิม พ.ศ. ๒๑๒๗ พระเจ้าเชียงใหม่ (มังนรธาขอ) ได้ยกกองทัพหลวงมาตั้งที่เมืองชัยนาท ครั้นทัพหน้าทีเข้า มาตั้งที่ปากคลองบางพุทราถูกพระราชมนูตีถอยกลับไปแล้ว พระเจ้าเชียงใหม่ก็ถอยทัพไปตั้งที่กำแพงเพชร ตามหลักฐานของกรมศิลปากร จังหวัดชัยนาทเป็นเมืองสำคัญเมืองหนึ่งในสมัยกรุงธนบุรี

เมื่อปี พ.ศ. ๒๓๑๙ ตรงกับวันเสาร์ เดือน ๙ ขึ้น ๑๒ ค่ำ (วันที่ ๒๘ กรกฎาคม ๒๓๑๙) พระเจ้ากรุงธนบุรี ได้ยกกองทัพขึ้นมา ขับไล่ ซึ่งกำลังรบติดพันกับไทยที่นครสวรรค์ เมื่อพระเจ้ากรุงธนบุรีเสด็จมาถึงเมืองชัยนาทแล้ว ทัพพม่าได้ข่าว ก็ตกใจเกรงกลัวจึงละทิ้งค่ายที่นครสวรรค์แตกหนีไปทางเมืองอุทัยธานี พระเจ้ากรุงธนบุรี ทรงยกกองทัพติดตาม เข้าศึก จนถึงบ้านเดิมบางนางบวช แขวงเมืองสุพรรณบุรี และเข้าโจมตีเข้าศึกจนแตกยับเยิน ด้วยเหตุนี้ทางจังหวัด ชัยนาทจึงถือว่าวันที่ ๒๘ กรกฎาคม เป็นวัน “สถาปนาจังหวัด” โดยที่เมืองชัยนาทตั้งอยู่ทางตอนเหนือของภาคกลางตั้งอยู่ระหว่างกรุงสุโขทัยกับกรุงศรีอยุธยา ในยามใดที่กรุงสุโขทัยเรืองอำนาจ ยึดเอาเมืองชัยนาทเป็นเมืองหน้าด่าน แต่ยามใดที่กรุงสุโขทัยเสื่อมอำนาจและกรุงศรีอยุธยา เจริญรุ่งเรือง เมืองชัยนาทเป็นเมืองสะสมอาวุธยุทธภัณฑ์ของกรุงศรีอยุธยาแม้แต่ในสมัยกรุงธนบุรี เมืองชัยนาทยังเป็นที่ตั้งทัพหลวงในการทำศึกกับพม่า ด้วยเหตุนี้เมืองชัยนาทจึงได้รับความกระทบกระเทือนจาก

สงครามอย่างมากเป็นเวลานานร้อยปี ในสมัยกรุงรัตนโกสินทร์ ได้สร้างศาลากลางจังหวัดขึ้นที่ตำบลบ้านกล้วย ครั้นถึงรัชกาลที่ ๕ ได้ ทรงตั้งกองทหารราบที่ ๑๖ ขึ้นที่เมืองชัยนาท ซึ่งเป็นบริเวณที่ตั้งศาลากลางจังหวัดปัจจุบัน และเมื่อกองทหารราบ ที่ ๑๖ ได้ย้ายไปที่นครสวรรค์ จึงย้ายศาลากลางไปตั้งในบริเวณที่เป็นกองทหารราบที่ ๑๖ สำหรับเมืองชัยนาทนี้ ได้นามมาแต่เมื่อใดไม่ปรากฏหลักฐานที่แน่นอน ถ้าแปลความหมายของ “ชัยนาท” ได้ความว่า เมืองที่มีชื่อเสียงในทางความ ‘มีชัย’ เป็นที่น่าสันนิษฐานว่าชื่อเมืองชัยนาทนี้คงจะได้ตั้งขึ้น ภายหลังจาก พ.ศ. ๑๗๐๒ แต่คงไม่ถึง พ.ศ. ๑๙๔๖ กล่าวคือ ขุนเสือ ขวัญฟ้า หรือเจ้าคำฟ้า กษัตริย์เมืองเมาะมาเข้าทำ สงครามกับอาณาจักรโยนกเจ้าเมืองพังคำ ซึ่งเป็นเมืองหนึ่งในอาณาจักรโยนก หลังจากพังคำแตก เจ้าเมืองพังคำจึง อพยพผู้คนลงมาที่เมืองแปบ (กำแพงเพชร)

แล้วสร้างเมืองตริยตริงซ์ ที่ตำบลแพรก (ต.แพรกศรีราชาในปัจจุบัน) หลังจากนั้นคงจะได้สร้างเมืองชัยนาทขึ้น และเหตุที่ตั้งชื่อชัยนาทคงเนื่องจากการรบชนะเจ้าของท้องถิ่นเดิม ส่วนที่ กล่าวว่านามชัยนาทคงจะได้มาก่อน พ.ศ. ๑๙๔๖ นั้น เนื่องจากสมเด็จพระนครินทราธิราชได้โปรดให้เจ้าสาม พระยาไปครองเมืองชัยนาท ตาม ความในประวัติศาสตร์ พอจะเป็นสิ่งที่สันนิษฐานกันได้ว่า คำว่าชัยนาท คงจะได้ ชื่อมาก่อนปี พ.ศ.๑๙๔๖ อย่างไรก็ตาม คำว่า “ชัยนาท” ก็เป็นนามที่เป็นสิริมงคลมาแต่โบราณกาลจนถึงปัจจุบัน เพราะชัยนาทก็ยัง บันลือไปด้วยชัยชนะต่อความอดอยากหิวโหย ยังความผาสุกให้แก่ชาวชัยนาทและจังหวัด ไกล่เคียงตลอดลุ่ม แม่น้ำเจ้าพระยา แม่น้ำท่าจีน และแม่น้ำน้อย จนถึงปัจจุบัน

๒.๗ ด้านสาธารณสุข

ตาราง แสดงจำนวนหน่วยบริการสาธารณสุข ภาครัฐและภาคเอกชน จังหวัดชัยนาท (หน่วย:แห่ง)

จังหวัด	โรงพยาบาลสังกัดภาครัฐ (แห่ง)					โรงพยาบาลสังกัดเอกชน (แห่ง)
	รพศ.	รพท.	รพช.	รพ.สต.	อื่น ๆ	
ชัยนาท	๑	๑	๗	๗๒	๒	๑
รวม						

ที่มา HDC Report กระทรวงสาธารณสุข ณ วันที่ ๓๑ มีนาคม ๒๕๖๕

หมายเหตุ. รพศ.=โรงพยาบาลศูนย์

รพท. = โรงพยาบาลทั่วไป

รพ.สต. = โรงพยาบาลส่งเสริมสุขภาพตำบล

รพช. = โรงพยาบาลชุมชน อื่น ๆ

๑) ข้อมูลสถานบริการสาธารณสุขภาครัฐ โรงพยาบาลทั่วไป (รพ.ชัยนาทนเรนทร) ขนาด ๓๔๘ เตียง ๑ แห่ง โรงพยาบาลชุมชน ขนาด ๖๐ เตียง ๑ แห่ง - โรงพยาบาลสรรคบุรี โรงพยาบาลชุมชน ขนาด ๓๐ เตียง ๑ แห่ง - โรงพยาบาลมโนรมย์ - โรงพยาบาลวัดสิงห์ - โรงพยาบาลสรรพยา - โรงพยาบาลหันคา โรงพยาบาลชุมชน ขนาด ๑๐ เตียง ๑ แห่ง - โรงพยาบาลหนองมะโมง (เปิดให้บริการผู้ป่วยใน เมื่อวันที่ ๒ เมษายน ๒๕๖๑) โรงพยาบาลชุมชน เปิดบริการเฉพาะผู้ป่วยนอก ๑ แห่ง - โรงพยาบาลเนินขาม สถานบริการสาธารณสุขของเทศบาล ๒ แห่ง - ศูนย์บริการสาธารณสุขเทศบาลเมืองชัยนาท - ศูนย์บริการสาธารณสุขเทศบาลตำบลวัดสิงห์ โรงพยาบาลส่งเสริมสุขภาพตำบล ๗๒ แห่ง

๒) หน่วยงานสาธารณสุขที่สังกัดส่วนกลาง - วิทยาลัยพยาบาลบรมราชชนนี ชัยนาท ๑ แห่ง

๓) สถานบริการสาธารณสุขภาคเอกชน - โรงพยาบาลรวมแพทย์ชัยนาท ๑ แห่ง

ตาราง แสดงจำนวนประชากรต่อแพทย์จังหวัดชัยนาท

(หน่วย : คน)

จังหวัด	แพทย์	ประชากร	ประชากรต่อแพทย์
ชัยนาท	๑,๔๕๓	๓๒๐,๔๓๒	๒๒๐
รวม			

ที่มา : ฐานข้อมูลสารสนเทศ กระทรวงสาธารณสุข <https://hdcservice.moph.go.th/> ข้อมูล ณ วันที่ ๓๑ มีนาคม ๒๕๖๕

สัดส่วนประชากรจังหวัดชัยนาท ต่อบุคลากรในสายวิชาชีพหลักแพทย์ ทันตแพทย์ เภสัชกร พยาบาล วิชาชีพ และนักวิชาการสาธารณสุข และเจ้าพนักงานสาธารณสุขชุมชน สัดส่วนของจำนวนบุคลากรสาธารณสุขของจังหวัดชัยนาท ณ วันที่ ๓๐ กันยายน ๒๕๖๔ พบว่าใน ภาพรวมจังหวัดชัยนาทมีสัดส่วนแพทย์ ๑ คน ต่อประชากร ๒,๕๑๙ คน, ทันตแพทย์ ๑ คน ต่อประชากร ๗,๐๙๗ คน, เภสัชกร ๑ คน ต่อประชากร ๕,๘๔๘ คน พยาบาลวิชาชีพ ๑ คน ต่อประชากร ๔๗๖ คน และ นวก.สธ./จพ.สธ. ๑ คน ต่อ ประชากร ๑,๒๔๔ คน

ตาราง แสดงสาเหตุการตาย ๕ อันดับแรกจากโรคต่างๆ จังหวัดในเขตพื้นที่จังหวัดชัยนาท

(หน่วย:คน)

จังหวัด	โรควัยชรา	โรคการติดเชื้อ ในกระแสเลือด	โรคหัวใจล้มเหลว	โรคความดัน โลหิตสูง	โรคเสื่อมของ สมองในวัยชรา
ชัยนาท	๒๒,๔๘๗	๖,๘๖๐	๖,๖๗๗	๕,๖๙๑	๓,๙๒๕
รวม					

ที่มา : ฐานข้อมูลสารสนเทศ กระทรวงสาธารณสุข <https://hdcservice.moph.go.th/> ข้อมูล ณ วันที่ ๓๑ มีนาคม ๒๕๖๕

สาเหตุการตายจากโรคที่สำคัญของจังหวัดชัยนาท ในปี พ.ศ. ๒๕๖๕ ลำดับแรก ได้แก่ โรควัยชรา โดยมีอัตราการตาย จำนวน ๒๒,๔๘๗ คน รองลงมา ได้แก่ โรคการติดเชื้อในกระแสเลือด, โรคหัวใจล้มเหลว, โรคความดันโลหิตสูง และโรคเสื่อมของสมองในวัยชรา โดยมีอัตราการตาย ๖,๘๖๐, ๖,๖๗๗, ๕,๖๙๑ และ ๓,๙๒๕ คน ตามลำดับ

๒.๘ ด้านการศึกษา

ตารางที่ ๑ สถานศึกษาในระบบ นอกระบบ จำแนกรายสังกัด จังหวัดชัยนาท ปีการศึกษา ๒๕๖๔
(หน่วย:จำนวน:แห่ง)

จังหวัด	รายการสถานศึกษา (แห่ง)							
	ในระบบ						นอกระบบ	รวม
	สพฐ.	เอกชน	อาชีวศึกษา	อุดมศึกษา	ท้องถิ่น	สำนักพุทธ ฯ	กศน.	
ชัยนาท	๑๗๘	๙	๔	๑	๘	๑	๘	๒๐๙
รวม								

ที่มา : สำนักงานปลัดกระทรวงศึกษาธิการ ข้อมูล ณ วันที่ ๓๑ มีนาคม ๒๕๖๕

จำนวนหน่วยงานทางการศึกษาในจังหวัดชัยนาท จะพบว่า สถานศึกษาสังกัด สพฐ. มีจำนวนมาก และมีมากในเขตอำเภอหันคา ซึ่งอาจเนื่องจากเป็นอำเภอใหญ่ มีพื้นที่ และประชากรมาก ส่วนหน่วยงานทางการศึกษาสังกัดอื่น จะมีในเขตอำเภอเมืองชัยนาทเป็นส่วนใหญ่

ตารางที่ ๒ จำนวนนักเรียนนักศึกษาในระบบ จำแนกตามระดับชั้น ปี พ.ศ. ๒๕๖๔
(หน่วย:คน)

จังหวัด	ระดับการศึกษา (คน)							
	อนุบาล	ประถม	ม.ต้น	ม.ปลาย	ปวช.	ปวส.	ป.ตรี	รวม
ชัยนาท	๖,๑๙๑	๑๘,๙๒๕	๙,๕๔๔	๔,๒๐๒	๓,๑๘๘	๒,๑๗๓	๙๕๘	๔๓,๙๖๒

ที่มา : ศูนย์เทคโนโลยีสารสนเทศและการสื่อสาร สำนักงานปลัดกระทรวงศึกษาธิการ ข้อมูล ณ วันที่ ๓๑ มีนาคม ๒๕๖๕

จำนวนนักเรียนรายอำเภอของหน่วยงานทางการศึกษาจังหวัดชัยนาท ตั้งแต่ระดับชั้นก่อน ประถมศึกษา จนถึงระดับปริญญาตรี จะเห็นว่า ในเขตอำเภอเมืองชัยนาท มีจำนวนนักเรียนมากกว่าอำเภออื่น อาจเนื่องจากเป็นอำเภอที่อยู่ในเมืองและมีขนาดใหญ่ โดยเฉพาะระดับชั้นประถมศึกษาจำนวนนักเรียนจะสูงใน อำเภอเมืองชัยนาท ซึ่งอาจเป็นเพราะค่านิยมของนักเรียนและผู้ปกครองที่คิดว่าโรงเรียนในเมืองจะมีคุณภาพดีกว่า และมีสถานศึกษาระดับอาชีวศึกษาที่รองรับนักเรียนระดับชั้นมัธยมศึกษาตอนต้นได้

ตาราง จำนวนผู้เรียนนอกระบบโรงเรียน จำแนกตามระดับการศึกษา ปีการศึกษา ๒๕๖๐ - ๒๕๖๔

จังหวัด	ปีการศึกษา				
	๒๕๖๐	๒๕๖๑	๒๕๖๒	๒๕๖๓	๒๕๖๔
ชัยนาท	๕,๗๙๒	๕,๕๐๔	๕,๕๐๔	๕,๕๐๔	๔,๙๗๗
รวม					

ที่มา : ศูนย์เทคโนโลยีสารสนเทศและการสื่อสาร สำนักงานปลัดกระทรวงศึกษาธิการ ข้อมูล ณ วันที่ ๓๑ มีนาคม ๒๕๖๕

จำนวนผู้เรียนนอกระบบโรงเรียน ปีการศึกษา ๒๕๖๐ - ๒๕๖๔ จากปีการศึกษา ๒๕๖๑ ลดลงจากปีการศึกษา ๒๕๖๐ และจำนวนผู้เรียนคงที่จนถึงปีการศึกษา ๒๕๖๓ จากนั้นได้มีผู้เรียนนอกระบบโรงเรียน ในปีการศึกษา ๒๕๖๔ จากปีการศึกษา ๒๕๖๓ ลดลง

ตาราง จำนวนนักเรียนออกกลางคันระดับประถมศึกษา - มัธยมศึกษาตอนปลาย สังกัดสำนักงานคณะกรรมการการศึกษาขั้นพื้นฐาน ปีการศึกษา ๒๕๖๐ - ๒๕๖๔

จังหวัด	ปีการศึกษา				
	๒๕๖๐	๒๕๖๑	๒๕๖๒	๒๕๖๓	๒๕๖๔
ชัยนาท	๒๕๒	๕๐๕	๗๘๕	๔๓๙	๓๒๗
รวม					

ที่มา : ศูนย์เทคโนโลยีสารสนเทศและการสื่อสาร สำนักงานปลัดกระทรวงศึกษาธิการ ข้อมูล ณ วันที่ ๓๑ มีนาคม ๒๕๖๕

จำนวนนักเรียนออกกลางคันระดับประถมศึกษา - มัธยมศึกษาตอนปลาย สังกัดสำนักงานคณะกรรมการการศึกษาขั้นพื้นฐาน ปีการศึกษา ๒๕๖๐ - ๒๕๖๔ พบว่าในปีการศึกษา ๒๕๖๐ ถึง ปีการศึกษา ๒๕๖๒ เพิ่มขึ้น และในปีการศึกษา ๒๕๖๓ ถึง ปีการศึกษา ๒๕๖๔ ลดลง

๒.๙ ด้านแรงงาน

ตารางที่ ๑ ภาพการณ์แรงงานทำของประชากรในจังหวัดชัยนาท ไตรมาส ๑ (มกราคม – มีนาคม ๒๕๖๕)

(หน่วย:คน)

จังหวัด	กำลังแรงงานในปัจจุบัน		กำลังแรงงานที่รอ ฤดูกาล	ผู้ไม่อยู่ในกำลังแรงงาน		
	ผู้มีงานทำ	ผู้ว่างงาน		ทำงานบ้าน	เรียนหนังสือ	อื่นๆ
ชัยนาท	๑๖๔,๔๙๒	๔,๗๗๗	๑๑๐	๑๙,๑๙๘	๑๖,๙๙๑	๓๙,๙๕๔
รวม						

ที่มา : สำนักงานสถิติแห่งชาติ ข้อมูล ณ วันที่ ๓๑ มีนาคม ๒๕๖๕

กำลังแรงงานและการมีงานทำ

จากการสำรวจภาวะการทำงานของประชากรในจังหวัดชัยนาท ของสำนักงานสถิติจังหวัดชัยนาท พบว่า ประชากรวัยแรงงาน ไตรมาส ๑ ปี ๒๕๖๕ จังหวัดชัยนาท มีประชากรที่อยู่ในวัยแรงงานหรือผู้ที่มีอายุ ๑๕ ปีขึ้นไป จำนวน ๒๔๕,๕๒๑ คน เป็นผู้อยู่ในกำลังแรงงาน ๑๖๙,๓๗๙ คน ประกอบด้วย ผู้มีงานทำ ๑๖๔,๔๙๒ คน และผู้ว่างงาน ๔,๗๗๗ คน และเป็นผู้อยู่นอกกำลังแรงงาน ๗๖,๑๔๒ คน การมีงานทำ ผู้มีงานทำในจังหวัดชัยนาท จำนวน ๑๖๔,๔๙๒ คน (ร้อยละ ๙๗.๑๘) ของผู้อยู่ใน กำลังแรงงาน เป็นผู้มีงานทำ ในภาคเกษตร จำนวน ๕๖,๔๐๐ คน (ร้อยละ ๓๓.๒๙) เป็นผู้ทำงานนอภาค เกษตร โดยทำงานสาขาการขายส่ง การขายปลีก ซ่อมแซมยานยนต์ รถจักรยานยนต์ จำนวน ๓๑,๑๖๕ คน (ร้อยละ ๒๘.๘๓) รองลงมาคือ การผลิต จำนวน ๑๙,๗๗๖ คน (ร้อยละ ๑๘.๓๐) และผู้มีงานทำส่วนใหญ่ มีการศึกษาระดับอุดมศึกษา จำนวน ๓๙,๒๙๓ คน (ร้อยละ ๒๓.๘๘) การว่างงาน จังหวัดชัยนาทมีผู้ว่างงาน ๔,๗๗๗ คน หรือมีอัตราการว่างงาน ร้อยละ ๒.๘๒ โดยเป็น เพศชาย จำนวน ๒,๘๕๖ คน (ร้อยละ ๕๙.๗๙) และเพศหญิง จำนวน ๑,๙๒๑ คน (ร้อยละ ๔๐.๒๑) ของผู้ว่างงานทั้งหมดในจังหวัด แรงงานนอกระบบ จากข้อมูลเบื้องต้น ปี ๒๕๖๔ มีแรงงานนอกระบบ จำนวน ๑๑๕,๑๑๐ คน ของ ประชากรที่มีงานทำโดยส่วนใหญ่จะทำงานในภาคเกษตร จำนวน ๕๘,๕๙๒ คน (ร้อยละ ๕๐.๙๐) นอภาคเกษตร จำนวน ๕๖,๕๑๘ คน (ร้อยละ ๔๙.๑๐) อุตสาหกรรมที่มี แรงงานนอกระบบสูงสุด คือ เกษตรกรรม จำนวน ๕๘,๕๙๒ คน (ร้อยละ ๕๐.๙๐) รองลงมา คือ การขายส่ง การขายปลีก จำนวน ๒๔,๔๖๓ คน (ร้อยละ ๒๑.๒๕) ส่วนอาชีพที่มีการทำงานนอกระบบสูงสุด คือ ผู้ปฏิบัติงานที่มีฝีมือด้านเกษตรและประมง จำนวน ๕๑,๙๒๔ คน (ร้อยละ ๔๕.๑๐) สำหรับด้านการศึกษา แรงงานนอกระบบส่วนใหญ่มีการศึกษาในระดับต่ำกว่า ประถมศึกษา จำนวน ๓๙,๐๑๙ คน (ร้อยละ ๓๓.๙๐)

ตารางที่ ๒ จำนวนคนต่างด้าวที่ได้รับอนุญาตทำงานคงเหลือ พ.ศ.๒๕๖๐-๒๕๖๔ ของจังหวัดชัยนาท

(หน่วย: คน)

จังหวัด	๒๕๖๐	๒๕๖๑	๒๕๖๒	๒๕๖๓	๒๕๖๔
ชัยนาท	๑,๐๘๐	๗๔๕	๑,๘๒๒	๑,๕๑๗	๑,๖๓๓
รวม					

ที่มา : สำนักงานสถิติแห่งชาติ ข้อมูล ณ วันที่ ๓๑ ธันวาคม ๒๕๖๔

การใช้แรงงานต่างด้าว จำนวนคนต่างด้าวที่ได้รับอนุญาตทำงาน คงเหลือ จำนวน ๑,๓๙๐ คน จำแนกเป็นกลุ่มต่าง ๆ ดังนี้

๑) มาตรา ๕๙ ประเภททั่วไป เป็นแรงงานต่างด้าวเข้าเมืองถูกต้องตามกฎหมายที่ได้รับอนุญาตให้อยู่ในราชอาณาจักรเป็นการชั่วคราว ได้แก่ ครู อาจารย์ ผู้เชี่ยวชาญ กรรมการผู้จัดการผู้ประสานงานต่างประเทศ ล่าม จำนวน ๕๐ คน (ร้อยละ ๓.๖๐)

๒) ตามมติ ครม. วันที่ ๑๓ กรกฎาคม ๒๕๖๔ จำนวน ๑,๐๖๔ คน (ร้อยละ ๗๖.๕๕)

๓) ตามมติครม. เมื่อวันที่ ๒๙ ธันวาคม ๒๕๖๔ จำนวน ๑๒๗ คน (ร้อยละ ๙.๑๔)

๔) ตามมติ ครม. เมื่อวันที่ ๒๘ กันยายน ๒๕๖๔ จำนวน ๑๓๐ คน (ร้อยละ ๙.๓๕)

๕) กลุ่มชาติพันธุ์จำนวน ๑๙ คน (ร้อยละ ๑.๓๗) มติ ครม. คนต่างด้าว ๓ สัญชาติ (เมียนมา ลาว กัมพูชา) จดทะเบียน แรงงานต่างด้าว ณ ศูนย์บริการจดทะเบียนแรงงานต่างด้าว (One Stop Service:OSS) จังหวัดชัยนาท จำนวนทั้งสิ้น ๑,๓๒๑ คน จำแนกเป็นแรงงานต่างด้าวสัญชาติเมียนมา จำนวน ๙๒๖ คน กัมพูชา จำนวน ๒๘๘ คน และลาว จำนวน ๑๐๗ คน

๒.๑๐ ด้านที่อยู่อาศัย

ตารางที่ ๒.๑๔ แสดงจำนวนชุมชนผู้มีรายได้ต่ำของจังหวัดชัยนาท พ.ศ. ๒๕๖๕

(หน่วย:แห่ง/คน)

จังหวัด	จำนวนชุมชน	ชุมชนแออัด		ชุมชนเมือง		ชุมชนชานเมือง		จำนวนบ้าน	จำนวนครัวเรือน	จำนวนประชากร
		ชุมชน	ครัวเรือน	ชุมชน	ครัวเรือน	ชุมชน	ครัวเรือน			
ชัยนาท	๔	๔	๑๔๓	๐	๐	๐	๐	๑๑๑	๑๔๓	๕๗๒
รวม										

ที่มา : กองยุทธศาสตร์และสารสนเทศที่อยู่อาศัย ฝ่ายวิชาการพัฒนาที่อยู่อาศัย การเคหะแห่งชาติ ข้อมูล ณ ๓๑ มีนาคม ๒๕๖๕

ขนาดของประชากรต่อพื้นที่ พบว่า อำเภอสรรคบุรี มีประชากรหนาแน่นมากที่สุด คิดเป็นอัตราส่วน ๑ ตารางกิโลเมตรต่อประชากร ๑๗๓ คน รองลงมาคืออำเภอสรรพยา คิดเป็นอัตราส่วน ๑ ตารางกิโลเมตรต่อ ประชากร ๑๓๖ คน และอำเภอมโนรมย์ คิดเป็นอัตราส่วน ๑ ตารางกิโลเมตรต่อ ประชากร ๑๐๖ คน อำเภอที่มี ประชากรหนาแน่นน้อยที่สุดคืออำเภอเนินขาม คิดเป็นอัตราส่วน ๑ ตารางกิโลเมตรต่อประชากร ๔๐ คน รองลงมา คืออำเภอหนองมะโมง คิดเป็นอัตราส่วน ๑ ตารางกิโลเมตรต่อ ประชากร ๔๔ คน และอำเภอวัดสิงห์ คิดเป็น อัตราส่วน ๑ ตารางกิโลเมตรต่อประชากร ๗๐ คน เทศบาลที่มี ประชากรต่อพื้นที่หนาแน่นมากที่สุดคือ เทศบาล ตำบลหันคา คิดเป็นอัตราส่วน ๑ ตารางกิโลเมตรต่อ ประชากร ๒,๑๙๕ คน รองลงมาคือเทศบาลโพธิ์พิทักษ์ คิดเป็น อัตราส่วน ๑ ตารางกิโลเมตรต่อประชากร ๒,๐๖๘ คน และเทศบาลเมืองชัยนาท คิดเป็นอัตราส่วน ๑ ตารางกิโลเมตร ต่อประชากร ๑,๙๐๐ คน เทศบาล ที่มีประชากรหนาแน่นน้อยที่สุดคือเทศบาลตำบลเนินขาม คิดเป็นอัตราส่วน ๑ ตารางกิโลเมตรต่อประชากร ๔๗ คน รองลงมาคือเทศบาลตำบลวังตะเคียน คิดเป็นอัตราส่วน ๑ ตารางกิโลเมตรต่อ ประชากร ๖๙ คน และ เทศบาลตำบลหนองแซง คิดเป็นอัตราส่วน ๑ ตารางกิโลเมตรต่อประชากร ๖๙ คน

๒.๑๑ ด้านเศรษฐกิจและรายได้

ผลิตภัณฑ์มวลรวม

ตาราง แสดงการขยายตัวของผลิตภัณฑ์มวลรวมจังหวัดชัยนาท

(หน่วย:ร้อยละ)

จังหวัด	อัตราการขยายตัว GPP (ร้อยละ)		
	ปี ๒๕๖๒	ปี ๒๕๖๓	ปี ๒๕๖๔
ชัยนาท	๔.๒	๔.๒	๔.๒

ที่มา: สำนักงานคณะกรรมการพัฒนาเศรษฐกิจและสังคมแห่งชาติ ข้อมูล ณ ๓๑ มีนาคม ๒๕๖๕

ตารางที่ แสดงผลิตภัณฑ์จังหวัดต่อหัว (GPP per capita) ปี ๒๕๖๔

จังหวัด	บาทต่อปี
ชัยนาท	๒๗๑,๓๖๐

ที่มา: ผลิตภัณฑ์ภาคและจังหวัด แบบปริมาณลูกโซ่ ฉบับ พ.ศ. ๒๕๖๔ สำนักงานคณะกรรมการพัฒนาเศรษฐกิจและสังคมแห่งชาติ

ผลิตภัณฑ์จังหวัดต่อหัว (GPP per capita) ปี ๒๕๖๓ มูลค่าสูงสุด ๑๐ อันดับแรกส่วนใหญ่อยู่ในพื้นที่ภาคตะวันออก เขตกรุงเทพฯและปริมณฑล และภาคกลาง ยกเว้นจังหวัดภูเก็ตซึ่งอยู่ในภาคใต้ โดยส่วนใหญ่เป็นจังหวัดที่มีการผลิตจากภาคนอกเกษตรเป็นหลัก ได้แก่ สาขาอุตสาหกรรม สาขาการขนส่งและการขายปลีก สาขากิจกรรมทางการเงินและการประกันภัย สาขาที่พักแรมและบริการด้านอาหาร และสาขาการขนส่งและ สถานที่เก็บสินค้า โดยจังหวัดที่มีมูลค่าผลิตภัณฑ์จังหวัดต่อหัวสูงสุด ๑๐ อันดับแรก ได้แก่ ระยอง กรุงเทพมหานคร ชลบุรี ปราจีนบุรี ฉะเชิงเทรา พระนครศรีอยุธยา ภูเก็ต สมุทรสาคร สมุทรปราการ และสระบุรี โดยจังหวัดระยองเป็นจังหวัดที่มีผลิตภัณฑ์จังหวัดต่อหัวสูงที่สุดที่ ๙๘๘,๗๔๘ บาทต่อปี ส่วนใหญ่มาจาก กิจกรรมการผลิตในสาขาอุตสาหกรรม เช่น การผลิตถ่านโค้ก และผลิตภัณฑ์จากการกลั่นปิโตรเลียม การผลิต เคมีภัณฑ์และผลิตภัณฑ์เคมี การผลิตผลิตภัณฑ์ยางและพลาสติก เป็นต้น รวมทั้ง สาขาการทำเหมืองแร่และ เหมืองหิน ได้แก่ การผลิตน้ำมันดิบและก๊าซธรรมชาติ

ตาราง แสดงรายได้โดยเฉลี่ยต่อเดือนต่อครัวเรือนของจังหวัดชัยนาท พ.ศ.๒๕๖๐ -๒๕๖๔

(หน่วย:บาท)

จังหวัด	๒๕๖๐	๒๕๖๒	๒๕๖๔
ชัยนาท	๒๖,๓๘๕.๖๖	๒๓,๒๐๓.๖๑	๒๑,๒๔๘.๙๒

ที่มา สำนักงานสถิติแห่งชาติ

รายได้โดยเฉลี่ยต่อเดือนต่อครัวเรือนของจังหวัดชัยนาท พ.ศ. ๒๕๖๐ - ๒๕๖๔ จากข้อมูลในปี ๒๕๖๐ มีจำนวน ๒๖,๓๘๕.๖๖ บาท ลดลงไปอีก ๒ ปี เป็นจำนวน ๒๓,๒๐๓.๖๑ บาท ไล่ได้ขยับตัวลดลงภายในอีก ๒ ปี ในปี ๒๕๖๔ เป็นจำนวน ๒๑,๒๔๘.๙๒ บาท

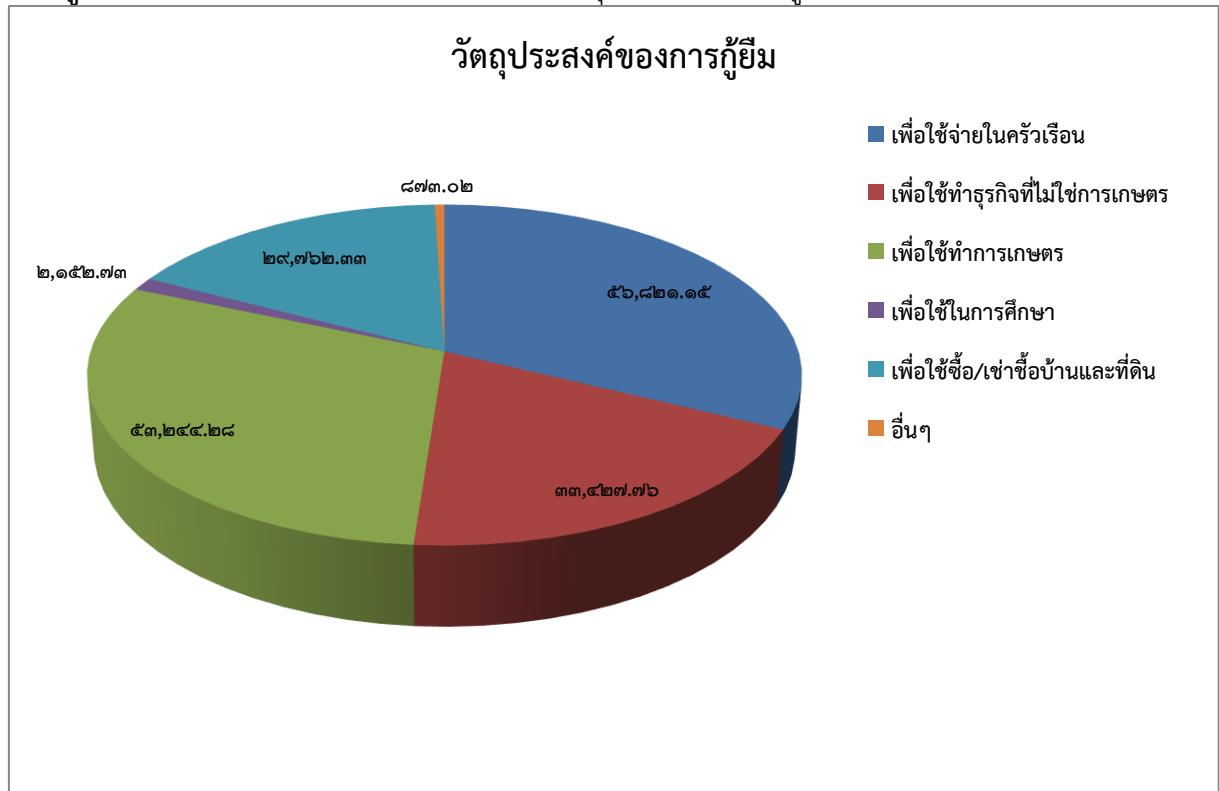
ตาราง แสดงหนี้สินเฉลี่ยต่อครัวเรือน จำแนกตามวัตถุประสงค์ของการกู้ยืม พ.ศ. ๒๕๖๐ - ๒๕๖๔
(หน่วย:บาท)

จังหวัด	วัตถุประสงค์ของการกู้ยืม	๒๕๖๐	๒๕๖๒	๒๕๖๔
	หนี้สินทั้งสิ้น	๒๘๖,๘๘๗.๘๓	๒๐๐,๕๖๒.๒๓	๑๙๘,๔๒๓.๑๓
	เพื่อใช้จ่ายในครัวเรือน	๗๑,๕๙๑.๗๕	๖๗,๙๒๖.๕๗	๕๖,๘๒๑.๑๕
	เพื่อใช้ทำธุรกิจที่ไม่ใช่ การเกษตร	๕๔,๖๘๙.๒๗	๓๕,๐๓๔.๙๙	๓๓,๔๒๗.๗๖
	เพื่อใช้ทำการเกษตร	๗๘,๗๒๙.๖๒	๖๒,๑๕๘.๙๒	๕๓,๒๔๔.๒๘
	เพื่อใช้ในการศึกษา	๘,๙๗๑.๓๑	๓,๒๕๑.๕๓	๒,๑๕๒.๗๓
	เพื่อใช้ซื้อ/เช่าซื้อบ้านและที่ดิน	๗๒,๙๐๕.๘๙	๓๐,๖๘๐.๕๒	๒๙,๗๖๒.๓๓
	อื่นๆ	-	๑,๕๐๙.๗๙	๘๗๓.๐๒

ที่มา สำนักงานสถิติแห่งชาติ

หมายเหตุ: หนี้อื่นๆ ได้แก่ หนี้จากการค้ำประกันบุคคลอื่น หนี้ค่าปรับหรือจ่ายชดเชยค่าเสียหาย เป็นต้น

แผนภูมิ แสดงหนี้สินเฉลี่ยต่อครัวเรือนจำแนกตามวัตถุประสงค์ของการกู้ยืม พ.ศ. ๒๕๖๔



๒.๑๒ ด้านภาคีเครือข่าย

ตาราง แสดงจำนวนองค์กรภาคีเครือข่าย

(หน่วย : แห่ง)

องค์กร	จำนวน
องค์กรสาธารณประโยชน์ ตาม พ.ร.บ. ส่งเสริมการจัดสวัสดิการสังคม	๑๓๒
องค์กรสวัสดิการชุมชน ตาม พ.ร.บ. ส่งเสริมการจัดสวัสดิการสังคม	๗๕
กองทุนสวัสดิการสังคม	๕๙
สภาเด็กและเยาวชน	๖๘
สภาองค์กรคนพิการ	๗
ศูนย์บริการคนพิการทั่วไป	๕
ศูนย์พัฒนาคุณภาพชีวิต และส่งเสริมอาชีพของผู้สูงอายุ (ศพอส.)	๑๕
ศูนย์พัฒนาครอบครัวในชุมชน (ศพค.)	๕๙
ศูนย์ช่วยเหลือสังคมตำบล (ศชส.ต.)	๕๙

ที่มา สำนักงานพัฒนาสังคมและความมั่นคงของมนุษย์จังหวัด ชลบุรี ณ วันที่ ๓๑ มีนาคม ๒๕๖๕

ด้านภาคีเครือข่าย องค์กรสาธารณประโยชน์ตามพ.ร.บ.ส่งเสริมการจัดสวัสดิการสังคม มีจำนวน ๑๓๒ แห่ง องค์กรสวัสดิการชุมชนตามพ.ร.บ.ส่งเสริมการจัดสวัสดิการสังคม จำนวน ๗๕ แห่ง กองทุนสวัสดิการสังคม จำนวน ๕๙ แห่ง สภาเด็กและเยาวชน จำนวน ๖๘ คน สภาองค์กรคนพิการ จำนวน ๗ แห่ง ศูนย์บริการคนพิการทั่วไป จำนวน ๕ แห่ง ศูนย์พัฒนาคุณภาพชีวิตและส่งเสริมอาชีพของผู้สูงอายุ (ศพอส.) จำนวน ๑๕ แห่ง ศูนย์พัฒนาครอบครัวในชุมชน (ศพค.) จำนวน ๕๙ แห่ง ศูนย์ช่วยเหลือสังคมตำบล จำนวน ๕๙ แห่ง

ตาราง แสดงจำนวนองค์กรภาคีเครือข่าย

(หน่วย : คน)

องค์กร	จำนวน
อาสาสมัครพัฒนาสังคมและความมั่นคงของมนุษย์ (อพม.)	๑๖๐๙
ข้อมูลคลังปัญญาผู้สูงอายุ	๔๐๐

ที่มา สำนักงานพัฒนาสังคมและความมั่นคงของมนุษย์จังหวัด ชลบุรี ณ วันที่ ๓๑ มีนาคม ๒๕๖๕

จำนวนองค์กรภาคีเครือข่าย อาสาสมัครพัฒนาสังคมและความมั่นคงของมนุษย์ (อพม.) จำนวน ๑,๖๐๙ คน ข้อมูลคลังปัญญาผู้สูงอายุ จำนวน ๔๐๐ คน

ส่วนที่ ๓

สถานการณ์กลุ่มเป้าหมายทางสังคมระดับจังหวัดชัยนาท

๓.๑ กลุ่มเด็ก (อายุต่ำกว่า ๑๘ ปี บริบูรณ์)

ตารางที่ ๓.๑ แสดงสถานการณ์เด็ก จังหวัดชัยนาท

(หน่วย:คน)

จังหวัด	จำนวน กลุ่มเป้าหมาย ทั้งหมด	(๑) เด็กที่ ได้รับเงิน อุดหนุน เพื่อการ เลี้ยงดู เด็กแรก เกิด	(๒) *เด็กที่มี พฤติกรรม ไม่ เหมาะสม	(๓) เด็กที่ถูก ทารุณกรรม ทางร่างกาย จิตใจและ ทางเพศที่มี การ ดำเนินคดี	(๔) เด็กที่อยู่ใน ครอบครัว เดี่ยว	(๕) เด็กที่ ตั้งครรภ์ ก่อนวัย อันควร	(๖) ** เด็กนอก ระบบ	(๗) ***เด็ก ไร้ สัญชาติ
ชัยนาท	๕๕,๑๓๗	๑๑,๐๐๕	๑๑,๔๘๒	๑๑	๐	๐	๓๒๗	๐
รวม								

หมายเหตุ *เด็กที่มีพฤติกรรมไม่เหมาะสม หมายถึง

- ๑) ดื่มเครื่องดื่มที่มีแอลกอฮอล์ สูบบุหรี่และติดสารเสพติดร้ายแรง เช่น ยาบ้า ยาอี สารระเหย กัญชา เป็นต้น
- ๒) มั่วสุมและทำความรำคาญให้กับชาวบ้าน
- ๓) ติดเกมส์ และเล่นการพนันต่าง ๆ
- ๔) มีพฤติกรรมทางเพศ
- ๕) อื่น ๆ (ระบุ)

**เด็กนอกกระบบ หมายถึง เด็กที่มีอายุอยู่ในช่วงที่ต้องเข้าเรียนในสถานศึกษา แต่ไม่มีโอกาสเข้าเรียนหรือเคยเข้าเรียนแล้ว มีเหตุต้องออกจากสถานศึกษาไปกลางคัน และไม่ได้กลับเข้ามาเรียนอีก (UNESCO, ๒๐๑๙)

***เด็กไร้สัญชาติ หมายถึง เด็กที่ไม่มีสัญชาติใดเลย (ไม่ว่าจะเป็นสัญชาติไทยหรือสัญชาติรัฐใดๆ) แต่อาจได้รับการระบุตัวตนทางกฎหมายในรูปแบบใดรูปแบบหนึ่ง เช่น ได้รับการจดทะเบียนการเกิด ได้ขึ้นทะเบียนเป็นบุคคลไร้สัญชาติในกลุ่มต่าง ๆ

แหล่งที่มาของข้อมูล ณ วันที่ ๓๑ มีนาคม ๒๕๖๕

- (๑) เด็กที่ได้รับเงินอุดหนุนเพื่อการเลี้ยงดูเด็กแรกเกิด ข้อมูลจากสำนักงานพัฒนาสังคมและความมั่นคงของมนุษย์จังหวัด .
- (๒) เด็กที่มีพฤติกรรมไม่เหมาะสม ข้อมูลจากสำนักงานพัฒนาสังคมและความมั่นคงของมนุษย์จังหวัด .
- (๓) เด็กที่ถูกทารุณกรรมทางร่างกายจิตใจและทางเพศที่มีการดำเนินคดี ข้อมูลจากสำนักงานพัฒนาสังคมและความมั่นคงของมนุษย์จังหวัด .
- (๔) เด็กที่อยู่ในครอบครัวเดี่ยว ข้อมูลจากสำนักงานพัฒนาสังคมและความมั่นคงของมนุษย์จังหวัด .
- (๕) เด็กที่ตั้งครรภ์ก่อนวัยอันควรและไม่พร้อมในการเลี้ยงดู ที่มาจากสำนักงานสาธารณสุขจังหวัด
- (๖) เด็กนอกกระบบ ข้อมูลจากสำนักงานสำนักงานศึกษาธิการจังหวัด
- (๗) เด็กไร้สัญชาติ ข้อมูลจากกรมการปกครอง กระทรวงมหาดไทย

สถานการณ์เด็ก จังหวัดชัยนาท โดยมีเด็กอายุต่ำกว่า ๑๘ ปี บริบูรณ์ จำนวนทั้งหมด ๕๕,๑๓๗ คน โดยแยกเป็นสถานการณ์ดังนี้ เด็กที่ได้รับเงินอุดหนุนเพื่อการเลี้ยงดูเด็กแรกเกิด จำนวน ๑๑,๐๐๕ คน เด็กที่มีพฤติกรรมไม่เหมาะสม จำนวน ๑๑,๔๘๒ คน เด็กที่ถูกทารุณกรรมทางร่างกายจิตใจและทางเพศที่มีการดำเนินคดี จำนวน ๑๑ คน

๓.๒ กลุ่มเยาวชน (อายุ ๑๘-๒๕ ปี)

ตารางที่ ๓.๒ แสดงสถานการณ์เยาวชน จังหวัดชัยนาท

(หน่วย:คน)

จังหวัด	จำนวนกลุ่มเป้าหมายทั้งหมด	(๑) **เยาวชนที่มีพฤติกรรมไม่เหมาะสม	(๒) เยาวชนที่ถูกทารุณกรรมทางร่างกายจิตใจและทางเพศ
ชัยนาท	๒๙,๓๖๗	๑๓๐	๐
รวม			

หมายเหตุ *เยาวชนที่มีพฤติกรรมไม่เหมาะสม หมายถึง

- ๑) ดื่มเครื่องดื่มที่มีแอลกอฮอล์ สูบบุหรี่และติดสารเสพติดร้ายแรง เช่น ยาบ้า ยาอี สารระเหย กัญชา เป็นต้น
- ๒) มั่วสุมและทำความรำคาญให้กับชาวบ้าน
- ๓) ติดเกมส์ และเล่นการพนันต่าง ๆ
- ๔) มีพฤติกรรมทางเพศ
- ๕) อื่น ๆ (ระบุ)

แหล่งที่มาของข้อมูล ณ วันที่ ๓๑ มีนาคม ๒๕๖๕

(๑) เยาวชนที่มีพฤติกรรมไม่เหมาะสม ข้อมูลจากสำนักงานพัฒนาสังคมและความมั่นคงของมนุษย์จังหวัด

(๒) เยาวชนที่ถูกทารุณกรรมทางร่างกายจิตใจและทางเพศ ข้อมูลจากสำนักงานพัฒนาสังคมและความมั่นคงของมนุษย์จังหวัด

สถานการณ์ด้านเยาวชน อายุตั้งแต่ ๑๘ - ๒๕ ปี โดยมีจำนวนทั้งหมด จำนวน ๒๙,๓๖๗ คน โดยแยกเป็นสถานการณ์ ดังนี้ เยาวชนที่มีพฤติกรรมไม่เหมาะสม จำนวน ๑๓๐ คน

๓.๓ กลุ่มสตรี (หญิงที่มีอายุ ๒๕ปี-๕๙ปี)

ตารางที่ ๓.๓ แสดงสถานการณ์กลุ่มสตรี จังหวัดชัยนาท

(หน่วย:คน)

จังหวัด	จำนวนกลุ่มเป้าหมายทั้งหมด	(๑) สตรีที่ถูกละเมิดทางเพศ	(๒) สตรีที่ถูกทำร้ายร่างกายจิตใจ	(๓) แม่เลี้ยงเดี่ยวฐานะยากจน	(๔) สตรีที่ถูกเลิกจ้าง/ตกงาน
ชัยนาท	๘๒,๑๑๐	๐	๗	๓	๗๙
รวม					

หมายเหตุ แหล่งที่มาของข้อมูล ณ วันที่ ๓๑ มีนาคม ๒๕๖๕

(๑) สตรีที่ถูกละเมิดทางเพศ ที่มาจาก OSCC

(๒) สตรีที่ถูกทำร้ายร่างกาย จิตใจ ที่มาจาก OSCC

(๓) แม่เลี้ยงเดี่ยวฐานะยากจนที่ต้องเลี้ยงดูบุตรเพียงลำพัง ที่มาจาก ข้อมูลเด็กแรกเกิด

(๔) สตรีที่ถูกเลิกจ้าง/ตกงาน ที่มาจาก จัดหางานจังหวัดชัยนาท

สถานการณ์ด้านกลุ่มสตรี อายุตั้งแต่ ๒๕ - ๕๙ ปี โดยมีจำนวนทั้งหมด จำนวน ๘๒,๑๑๐ คน โดยแยกเป็นสถานการณ์ ดังนี้ สตรีที่ถูกกระเมิดทางเพศ จำนวน ๐ คน สตรีที่ถูกทำร้ายร่างกายและจิตใจ จำนวน ๗ คน แม่เลี้ยงเดี่ยวที่มีฐานะยากจน จำนวน ๓ คน สตรีที่ถูกเลิกจ้าง / ตกงาน จำนวน ๗๙ คน

๓.๔ กลุ่มครอบครัว

ตารางที่ ๓.๔ แสดงสถานการณ์กลุ่มครอบครัวจังหวัดชัยนาท

(หน่วย:ครอบครัว)

จังหวัด	จำนวน กลุ่มเป้าหมาย ทั้งหมด	(๑) ครอบครัวที่จดทะเบียนสมรส	(๒) ครอบครัวหย่า ร้าง	(๓) ครอบครัวที่มีคนใน ครอบครัวกระทำ ความรุนแรงต่อกัน	(๔) ครอบครัว ยากจน
ชัยนาท	๘๙,๓๕๑	๕๑,๐๑๙	๕๒๐	๑๘	๓,๘๕๒
รวม					

หมายเหตุ แหล่งที่มาของข้อมูล ณ วันที่ ๓๑ มีนาคม ๒๕๖๕

(๑) ครอบครัวที่จดทะเบียนสมรส ที่มาจาก กรมการปกครอง

(๒) ครอบครัวหย่าร้าง ที่มาจาก กรมการปกครอง

(๓) ครอบครัวที่มีคนในครอบครัวกระทำความรุนแรงต่อกัน ที่มาจาก OSCC

(๔) ครอบครัวยากจน ที่มาจาก TPMAF

สถานการณ์ด้านกลุ่มครอบครัว โดยมีจำนวนครัวเรือนทั้งจังหวัด จำนวน ๘๙,๓๕๑ ครัวเรือน โดยแยกเป็นสถานการณ์ ดังนี้ ครอบครัวที่จดทะเบียนสมรส จำนวน ๕๑,๐๑๙ ครัวเรือน ครอบครัวหย่าร้าง จำนวน ๕๒๐ ครัวเรือน ครอบครัวที่มีคนในครอบครัวกระทำความรุนแรงต่อกัน จำนวน ๑๘ ครัวเรือน ครอบครัวยากจน จำนวน ๓,๘๕๒ ครัวเรือน

๓.๕ กลุ่มผู้สูงอายุ (อายุ ๖๐ปีขึ้นไป)

ตารางที่ ๓.๕ แสดงสถานการณ์ผู้สูงอายุ จังหวัดชัยนาท

(หน่วย:คน)

จังหวัด	จำนวน กลุ่มเป้าหมาย ทั้งหมด	(๑) ผู้สูงอายุ ที่ได้รับ เบี้ย ยังชีพ	(๒) ผู้สูงอายุจำแนกตามความสามารถในการ ทำกิจวัตรประจำวัน (ADL)			(๓) ผู้สูงอายุที่ ต้องดำรง ชีพด้วย การเร่ร่อน ขอทาน	(๔) ผู้สูงอายุ ที่มีที่อยู่ อาศัยไม่ เหมาะสม	(๕) ผู้สูงอายุ ที่ปรึกษา เบี้ยยังชีพ
			ติดบ้าน	ติดสังคม	ช่วยเหลือ ตัวเองไม่ได้ (ติดเตียง)			
ชัยนาท	๗๗,๖๓๑	๖๓,๒๗๘	๙,๖๒๒	๙,๒๘๑	๓๔๑	๐	๘๖	๐
รวม								

หมายเหตุ แหล่งที่มาของข้อมูล ณ วันที่ ๓๑ มีนาคม ๒๕๖๕

(๑) ผู้สูงอายุที่ได้รับเบี้ยยังชีพ ที่มาจาก สนง.พัฒนาสังคมฯ

(๒) ผู้สูงอายุจำแนกตามความสามารถในการทำกิจวัตรประจำวัน (ADL) ที่มาจาก สาธารณสุขจังหวัด

(๓) ผู้สูงอายุที่ต้องดำรงชีพด้วยการเร่ร่อน ขอทาน ที่มาจาก ศูนย์คุ้มครองคนไร้ที่พึ่ง

(๔) ผู้สูงอายุที่มีที่อยู่อาศัยไม่เหมาะสม ที่มาจาก สนง.พัฒนาสังคมฯ

(๕) ผู้สูงอายุที่ปรึกษาเบี้ยยังชีพ ที่มาจาก กรมกิจการผู้สูงอายุ

สถานการณ์ด้านกลุ่มผู้สูงอายุ โดยมีจำนวนทั้งหมด จำนวน ๗๗,๖๓๑ คน โดยแยกเป็น สถานการณ์ ดังนี้ ผู้สูงอายุที่ได้รับเบี้ยยังชีพ จำนวน ๖๓,๒๗๘ คน ผู้สูงอายุจำแนกตามความสามารถในการทำกิจวัตรประจำวัน ติดบ้าน จำนวน ๙,๖๒๒ คน ติดสังคม จำนวน ๙,๒๘๑ คน และช่วยเหลือตนเองไม่ได้ จำนวน ๓๔๑ คน ผู้สูงอายุที่มีที่อยู่อาศัยไม่เหมาะสม จำนวน ๘๖ คน

๓.๖ กลุ่มคนพิการ

ตารางที่ ๓.๖.๑ แสดงสถานการณ์คนพิการ จังหวัดชัยนาท

(หน่วย:คน)

จังหวัด	จำนวน	คนพิการที่มีบัตรประจำตัวคนพิการ	คนพิการที่ได้รับเบี้ยยังชีพ	
			เบี้ยยังชีพคนพิการ	เบี้ยยังชีพผู้สูงอายุ
ชัยนาท	๑๓,๘๙๐	๑๓,๘๙๐	๑๑,๐๖๘	๒,๕๖๓
รวม				

ที่มา ข้อมูลจากศูนย์บริการคนพิการจังหวัดชัยนาท ณ วันที่ ๓๑ มีนาคม ๒๕๖๕

สถานการณ์ด้านกลุ่มคนพิการ โดยมีจำนวนทั้งหมด จำนวน ๑๓,๘๙๐ คน โดยแยกเป็นสถานการณ์ ดังนี้ คนพิการที่มีบัตรประจำตัวคนพิการ จำนวน ๑๓,๘๙๐ คน คนพิการที่ได้รับเบี้ยยังชีพคนพิการ จำนวน ๑๑,๐๖๘ คน และเบี้ยยังชีพผู้สูงอายุ จำนวน ๒,๕๖๓ คน

ตารางที่ ๓.๖.๒ แสดงจำนวนคนพิการจำแนกตามสาเหตุความพิการ จังหวัดชัยนาท

(หน่วย:คน)

จังหวัด	สาเหตุความพิการ						รวม
	พันธุกรรม	โรคติดเชื้อ	อุบัติเหตุ	โรคอื่น ๆ	ไม่ทราบสาเหตุ	มากกว่า ๑ สาเหตุ	
ชัยนาท	๕๑	๒๐๔	๙๖๙	๓,๐๖๓	๙,๖๐๙	๐	๑๓,๘๙๖
รวม							

ที่มา ข้อมูลจากศูนย์บริการคนพิการจังหวัดชัยนาท ณ วันที่ ๓๑ มีนาคม ๒๕๖๕

คนพิการจำแนกตามสาเหตุความพิการ จังหวัดชัยนาท ดังนี้ คนพิการไม่ทราบสาเหตุ จำนวน ๙,๖๐๙ คน อันดับแรก รองลงมาสาเหตุอื่นๆ จำนวน ๓,๐๖๓ คน อุบัติเหตุ จำนวน ๙๖๙ คน โรคติดเชื้อ จำนวน ๒๐๔ และพันธุกรรม จำนวน ๕๑ คน ตามลำดับ

ตารางที่ ๓.๖.๓ แสดงจำนวนคนพิการจำแนกตามประเภทความพิการ จังหวัดชัยนาท

(หน่วย:คน)

จังหวัด	ความพิการ							
	พิการทางการเห็น	พิการทางการได้ยินหรือสื่อความหมาย	พิการทางการเคลื่อนไหวหรือทางร่างกาย	พิการทางจิตใจหรือพฤติกรรม	พิการทางสติปัญญา	พิการทางการเรียนรู้	ออทิสติก	พิการมากกว่า ๑ ประเภท
ชัยนาท	๘๘๙	๓,๐๖๙	๗,๗๗๐	๘๑๕	๘๐๔	๔๓	๕๖	๔๕๐
รวม								

ที่มา ข้อมูลจากศูนย์บริการคนพิการจังหวัดชัยนาท ณ วันที่ ๓๑ มีนาคม ๒๕๖๕

จำนวนคนพิการจำแนกตามประเภทความพิการ จังหวัดชัยนาท ดังนี้ ประเภทความพิการอันดับแรก ได้แก่ พิการทางการเคลื่อนไหวหรือร่างกาย จำนวน ๗,๗๗๐ คน รองลงมา พิการทางการได้ยินหรือสื่อความหมาย จำนวน ๓,๐๖๙ คน พิการทางการมองเห็น จำนวน ๘๘๙ คน พิการทางจิตใจหรือพฤติกรรม จำนวน ๘๑๕ คน พิการทางสติปัญญา จำนวน ๘๐๔ คน ออทิสติก จำนวน ๕๖ คน และพิการทางการเรียนรู้ จำนวน ๔๓ คน ตามลำดับ โดยมีความพิการมากกว่า ๑ ประเภท จำนวน ๔๕๐ คน

๓.๗ กลุ่มผู้ด้อยโอกาส

ตารางที่ ๓.๗ แสดงสถานการณ์กลุ่มผู้ด้อยโอกาส จังหวัดชัยนาท

(หน่วย:คน)

จังหวัด	คนยากจน	คนเร่ร่อน/ไร้ที่อยู่อาศัย	ไม่มีสถานะทางทะเบียนราษฎร	ผู้พันโทษ	ผู้ติดเชื้อ HIV
ชัยนาท	๑๐,๔๕๓	๕๕	๔	๑๐๙	๒,๓๔๑
รวม					

ที่มา ข้อมูลจากศูนย์คุ้มครองคนไร้ที่พึ่งจังหวัดชัยนาท และ TPMAP ณ วันที่ ๓๑ มีนาคม ๒๕๖๕

หมายเหตุ นิยาม ผู้ด้อยโอกาส หมายถึง ผู้ที่ประสบปัญหาความเดือดร้อน และได้รับผลกระทบในด้านเศรษฐกิจสังคม การศึกษา สาธารณสุข การเมือง กฎหมาย วัฒนธรรม ภัยธรรมชาติและภัยสงคราม รวมถึงผู้ที่ขาดโอกาสที่จะเข้าถึงบริการขั้นพื้นฐานของรัฐ ตลอดจนผู้ประสบปัญหาที่ยังไม่มีองค์กรหลักรับผิดชอบอันจะส่งผลให้ไม่สามารถดำรงชีวิตได้เท่าเทียมกับผู้อื่น” โดย กรมพัฒนาสังคมและสวัสดิการ กระทรวงการพัฒนาสังคมและความมั่นคงของมนุษย์ (พม.)

สถานการณ์ด้านกลุ่มผู้ด้อยโอกาส โดยมีจำนวนคนจน จำนวน ๑๐,๔๕๓ คน คนเร่ร่อน/ไร้ที่อยู่อาศัย จำนวน ๕๕ คน ไม่มีสถานะทางทะเบียนราษฎร จำนวน ๔ คน ผู้พันโทษ จำนวน ๑๐๙ คน ผู้ติดเชื้อ HIV จำนวน ๒,๓๔๑ คน

ส่วนที่ ๔

สถานการณ์เชิงประเด็นทางสังคมในระดับจังหวัดชัยนาท

๔.๑ สถานการณ์กลุ่มเปราะบางรายครัวเรือน

๔.๑.๑ ตาราง แสดงกลุ่มคนเปราะบางตามฐานข้อมูลระบบการพัฒนาคนแบบชี้เป้า TP MAP แยกรายมิติ จังหวัดชัยนาท
(หน่วย:คน)

จังหวัด	*จำนวนคน เปราะบาง	ด้านความ เป็นอยู่	ด้าน การศึกษา	ด้านสุขภาพ	ด้านรายได้	ด้านการเข้าถึง บริการภาครัฐ
ชัยนาท	๕๐,๔๐๖	๕๓๓	๒๓	๒๐๖	๑,๕๓๓	๑
รวม						

ที่มา ฐานข้อมูลระบบการพัฒนาคนแบบชี้เป้า TP MAP สำนักงานการพัฒนาการเศรษฐกิจและสังคมแห่งชาติ

หมายเหตุ กลุ่มคนเปราะบาง หมายถึง บุคคลที่ต้องการได้รับการพึ่งพิงจากผู้อื่น ไม่สามารถแสดงความคิดเห็นได้อย่างอิสระ หรือตัดสินใจได้ด้วยตัวเอง โดยสามารถแบ่งกลุ่มคนเปราะบางได้ ดังนี้

- ๑.กลุ่มที่มีความเสี่ยงสูงกว่าบุคคลทั่วไป อาทิ หญิงตั้งครรภ์ ผู้สูงอายุ
- ๒.กลุ่มทุพพลภาพ อาทิ ผู้พิการ ผู้ป่วยจิตเวช ผู้ป่วยเด็ก ผู้ป่วยสมองเสื่อม
๓. กลุ่มที่ไม่มีอิสระพอในการตัดสินใจ อาทิ นักโทษ ทหารเกณฑ์

๔.๑.๒ ตาราง แสดงข้อมูลครัวเรือนเปราะบาง จังหวัดชัยนาท

(หน่วย:ครัวเรือน)

จังหวัด	*จำนวน ครัวเรือน เปราะบาง	ครัวเรือนที่อยู่ อาศัยไม่มั่นคง	**ระดับความเปราะบางของครัวเรือน			
			ระดับ ๐	ระดับ ๑	ระดับ ๒	ระดับ ๓
ชัยนาท	๒๙,๘๕๘	๑,๔๐๐	๒๗,๙๐๙	๓๘๔	๑,๓๖๑	๒๐๔
รวม						

ที่มา กองตรวจราชการ กระทรวงการพัฒนาสังคมและความมั่นคงของมนุษย์ ข้อมูล ณ ๓๑ มีนาคม ๒๕๖๕

***นิยาม** ครัวเรือน หมายถึง บุคคลหรือกลุ่มคนที่อยู่ร่วมกันและกินอยู่ร่วมกันในสถานที่เดียวกันจำนวน ๖ เดือน เป็นอย่างน้อย โดยจำแนกออกได้เป็น ๒ ชนิด คือ

๑. ครัวเรือนคนเดียว ได้แก่ ครัวเรือนซึ่งประกอบด้วยบุคคลคนเดียวโดยไม่เกี่ยวข้องเป็นสมาชิกของครัวเรือนอื่นใดที่อยู่ในบ้านเดียวกันหรือบุคคลคนเดียวอาศัยอยู่ตามลำพังในบ้านหลังหนึ่ง
๒. ครัวเรือนที่ไม่มีความสัมพันธ์ทางเครือญาติ ได้แก่ ครัวเรือนที่มีบุคคลตั้งแต่ ๒ คนขึ้นไป อยู่ร่วมกันในบ้านเดียวกัน หรือส่วนหนึ่งของบ้าน และร่วมกันในการจัดหาและใช้สิ่งอุปโภค บริโภคอันจำเป็นแก่การครองชีพของบุคคลกลุ่มนั้น บุคคลเหล่านี้อาจเป็นญาติกัน หรือไม่เป็นญาติกันเลย

ครัวเรือนเปราะบาง ครัวเรือนที่มีรายได้น้อยและมีบุคคลที่อยู่ในภาวะพึ่งพิงที่ต้องการได้รับความช่วยเหลือ เช่น ครอบครัวยากจนที่มีเด็กเล็ก แม่เลี้ยงเดี่ยว ผู้สูงอายุ คนพิการ สามารถแบ่งระดับความเปราะบางได้ ดังนี้

ครัวเรือนระดับ ๐ หมายถึง ครัวเรือนที่ไม่ตกมิติเรื่องรายได้และมีบุคคลที่มีภาวะพึ่งพิง

ครัวเรือนระดับ ๑ หมายถึงครัวเรือนที่มีรายได้น้อย ครัวเรือนที่มีรายได้น้อยและมีปัญหาที่อยู่อาศัย

ครัวเรือนระดับ ๒ หมายถึงครัวเรือนที่มีรายได้น้อยและมีบุคคลที่อยู่ในภาวะพึ่งพิง ๑ - ๒ คน

ครัวเรือนระดับ ๓ หมายถึงครัวเรือนที่มีรายได้น้อยและมีบุคคลที่อยู่ในภาวะพึ่งพิงมากกว่า ๒ คน

ครัวเรือนที่มีรายได้น้อย คือ ครัวเรือนที่มีรายได้เฉลี่ยต่อปีไม่เกิน ๑๐๐,๐๐๐ ต่อคน ต่อปี

ภาวะพึ่งพิง หมายถึง คนที่ต้องได้รับการดูแล/ช่วยเหลือจากคนอื่น (อาทิ เด็กเล็ก ผู้สูงอายุ คนพิการ และผู้ป่วยติดเตียง เป็นต้น)

๔.๑.๓ ผลการขับเคลื่อนโครงการพัฒนาคุณภาพชีวิตกลุ่มเปราะบางรายครัวเรือน

โครงการพัฒนาคุณภาพชีวิตกลุ่มเปราะบาง รายครัวเรือน (มิติสังคม) เกิดขึ้นเนื่องมาผลของสถานการณ์การแพร่ระบาดของไวรัสโควิด ๑๙ รวมทั้งปัญหาการเข้าถึงบริการของภาครัฐส่งผลให้มีผู้ประสบปัญหาทางสังคมมากขึ้น โดยเฉพาะกลุ่มเปราะบาง ครอบครัวมีเด็กเล็ก ครอบครัวมีแม่เลี้ยงเดี่ยว ผู้สูงอายุ คนพิการ ผู้ป่วยติดเตียงที่อยู่ในภาวะยากลำบาก และผู้ประสบปัญหาด้านที่อยู่อาศัย ซึ่งแนวทางการพัฒนาคุณภาพชีวิตกลุ่มเปราะบางเหล่านี้ จำเป็นอาศัยการแก้ปัญหาอย่างรอบด้านในทุกมิติ ทั้ง เศรษฐกิจ สังคม สุขภาพ และสภาพแวดล้อม และจำเป็นต้องบูรณาการความร่วมมือจากหลายภาคส่วน เพื่อให้การดำเนินงานพัฒนาคุณภาพชีวิตกลุ่มเปราะบางดีขึ้นอย่างยั่งยืน สำนักงานพัฒนาสังคมและความมั่นคงของมนุษย์จังหวัดชัยนาท จึงได้ดำเนินโครงการพัฒนาคุณภาพชีวิตกลุ่มเปราะบางรายครัวเรือน (มิติสังคม) ขึ้นโดยบูรณาการหน่วยงานที่เกี่ยวข้องในการร่วมพัฒนาคุณภาพชีวิตกลุ่มเปราะบางในทุกมิติให้ครอบครัวมีความมั่นคง มีความสุข และสามารถพึ่งพาตนเองได้ ซึ่งจากการตรวจสอบฐานข้อมูลพบว่าจังหวัดชัยนาทมีกลุ่มเปราะบางที่ผ่านการคัดกรองจากตำบลต่างๆ รวมทั้งสิ้น ๑,๙๔๙ ครัวเรือน กลุ่มเปราะบางพบมากที่สุด ที่ตำบลแพรภคคีราชา อำเภอสรรคบุรี ๑,๑๓๑ ครัวเรือน ๒,๙๖๒ คน รองลงมาคือ ตำบลดงคอน อำเภอสรรคบุรี ๘๘๔ ครัวเรือน ซึ่งหน่วยงานที่เกี่ยวข้องจะได้ดำเนินการลงพื้นที่ร่วมวิเคราะห์ปัญหา ทำแผนพัฒนาคุณภาพชีวิตให้กลุ่มเปราะบางก่อนที่จะบูรณาการหน่วยงานในการดำเนินการตามแผนเพื่อยกระดับคุณภาพชีวิตของบุคคลกลุ่มนี้ให้ดีขึ้นอย่างยั่งยืนต่อไป

ที่มา กองตรวจราชการ กระทรวงการพัฒนาสังคมและความมั่นคงของมนุษย์ ข้อมูล ณ ๓๑ พฤษภาคม ๒๕๖๕

๔.๒ สถานการณ์ภายใต้การแพร่ระบาดของเชื้อ COVID-๑๙

ตาราง แสดงสถานการณ์การแพร่ระบาดของ COVID-๑๙ พื้นที่จังหวัดชัยนาท

(หน่วย:คน)

จังหวัด	ติดเชื้อสะสม	กำลังรักษา	รักษาหาย	เสียชีวิต
ชัยนาท	๗,๑๕๕	๕,๐๐๗	๑,๕๐๐	๔๗
รวม				

ที่มา รายงานสถานการณ์ COVID-๑๙ สำนักงานสาธารณสุขจังหวัด ข้อมูล ณ วันที่ ๓๑ พฤษภาคม ๒๕๖๕

ตาราง แสดงข้อมูลการได้รับวัคซีนป้องกันโรค โควิด ๑๙ ประชาชนในพื้นที่จังหวัดชัยนาท

(หน่วย:คน)

จังหวัด	เข็มที่ ๑	เข็มที่ ๒	กระตุ้นเข็มที่ ๓	กระตุ้นเข็มที่ ๔
ชัยนาท	๒๘๐,๗๐๔	๒๖๗,๓๒๑	๑๔๖,๗๙๗	-
รวม				

ที่มา MOPH-Immunization Center (IC) กระทรวงสาธารณสุข ข้อมูล ณ ข้อมูล ณ วันที่ ๓๑ พฤษภาคม ๒๕๖๕

ตาราง แสดงข้อมูลการให้ความช่วยเหลือผู้ได้รับผลกระทบจากสถานการณ์การแพร่ระบาดของโรค COVID-๑๙ พื้นที่จังหวัดชัยนาท

จังหวัด	ผู้ป่วย COVID-๑๙ (คน)	ครอบครัวผู้เสียชีวิตจาก COVID-๑๙ (ครอบครัว)	ผู้ได้รับผลกระทบที่ได้รับการช่วยเหลือ (คน)	ครอบครัวผู้ได้รับผลกระทบที่ได้รับการช่วยเหลือ (ครอบครัว)
ชัยนาท	๓๘	๓	๒๙๓	๑๒๔
รวม				

ที่มา รายงานข้อมูลการให้ความช่วยเหลือผู้ได้รับผลกระทบจากสถานการณ์การแพร่ระบาดของโรค COVID-๑๙

กระทรวงการพัฒนาสังคมและความมั่นคงของมนุษย์ ข้อมูล ณ วันที่ ๓๑ พฤษภาคม ๒๕๖๕

รายงานผลการช่วยเหลือผู้ได้รับผลกระทบจากสถานการณ์การแพร่ระบาดของโรค COVID-๑๙ กระทรวงการพัฒนาสังคมและความมั่นคงของมนุษย์

๑.จัดตั้งศูนย์ปฏิบัติการบริหารภาวะวิกฤติโควิด-๑๙ เพื่อเป็นศูนย์กลางด้านข้อมูล การช่วยเหลือ การสื่อสารสังคม การรายงานและติดตามผล โดยทำงานเชื่อมโยงกับศูนย์ช่วยเหลือสังคม สายด่วน พม. โทร. ๑๓๐๐ เพื่อประสานส่งต่อการช่วยเหลือกลุ่มเปราะบางจนสิ้นสุดกระบวนการ

๒.จัดตั้งศูนย์ปฏิบัติการบริหารภาวะวิกฤติโควิด- ๑๙ โดยมีศูนย์ช่วยเหลือสังคม สายด่วน พม. โทร. ๑๓๐๐ รับแจ้งเหตุและปัญหาความเดือดร้อน รวมทั้งประสานการช่วยเหลือไปยังหน่วยงานที่เกี่ยวข้อง

๓.วางแผนการช่วยเหลือในพื้นที่ โดยให้แยกผู้ที่ได้รับผลกระทบจากโรคโควิด -๑๙ ให้ชัดเจน เพื่อให้เห็นกลุ่มเป้าหมายที่ช่วยเหลือแล้ว และยังไม่ได้รับการช่วยเหลือ

๔.จัดทีม One Home ลงพื้นที่ช่วยเหลือเยียวยาในพื้นที่

๕.เตรียมแผนการรองรับสำหรับคนเร่ร่อนและคนไร้บ้าน

ทั้งนี้ ประชาชนสามารถโทรขอความช่วยเหลือได้ที่ ศูนย์ช่วยเหลือสังคม สายด่วน พม. โทร. ๑๓๐๐ บริการ ๒๔ ชั่วโมง และสำนักงานพัฒนาสังคมและความมั่นคงของมนุษย์จังหวัด ชัยนาท หรือประสานขอความช่วยเหลือผ่าน อพม. ในพื้นที่

ส่วนที่ ๕

การวิเคราะห์สถานการณ์ทางสังคมในพื้นที่จังหวัดชัยนาท

ด้านเศรษฐกิจ เนื่องจากยังมีภาวะของผู้ยากจนในจังหวัดชัยนาท โดยมีมิติของความยากจนอยู่ที่ภาคการเกษตร ยุทธศาสตร์เพื่อแก้ไขปัญหาด้านเศรษฐกิจจึงเน้นไปที่การพัฒนาศักยภาพและโอกาส โดยการเพิ่มประสิทธิภาพการผลิต การสร้างโอกาสและกระจายรายได้ มีเป้าหมายเพื่อการพัฒนาผลิตภัณฑ์มวลรวมจังหวัด การแก้ปัญหาในเรื่องรายได้ การลดอัตราการว่างงาน โดยการพัฒนาอาชีพและรายได้ของครอบครัวและชุมชนการสนับสนุนให้เกษตรกรปรับเปลี่ยนอาชีพการเพาะปลูกพืชที่ไม่เหมาะสมไปยังอาชีพที่มีศักยภาพและมูลค่าเพิ่มที่สูงกว่า และการรวมกลุ่มเพื่อการผลิต

ด้านสังคม สังคมของจังหวัดชัยนาทส่วนใหญ่เป็นสังคมชนบทมากกว่าชุมชนเมือง ประชาชนมีความกลมกลืนในประเพณีวัฒนธรรม การดำรงชีวิตเป็นไปอย่างเรียบง่าย สังคมมีความสงบสุข ประชาชนมีคุณภาพชีวิตค่อนข้างดี แต่ยังมีปัญหา/อุปสรรคด้านการขาดแหล่งเรียนรู้ชุมชนขาดสถาบันการศึกษาระดับอุดมศึกษา สังคมภายนอกมีการเปลี่ยนแปลง ประชาชนจะต้องปรับเปลี่ยนวิถีชีวิตเข้าสู่สังคมแบบใหม่มากขึ้น จึงจำเป็นต้องมีการส่งเสริม สนับสนุนการพัฒนาด้านสังคม เพื่อให้ประชาชนของจังหวัดชัยนาทมีความเข้มแข็ง มีคุณภาพชีวิตที่ดี สามารถปรับตัวอยู่ในสังคมที่มีการเปลี่ยนแปลงได้ การพัฒนาด้านสังคมมุ่งเน้นไปที่การเป็นสังคมแห่งการเรียนรู้ โดยการเสริมสร้างและพัฒนาชุมชนเข้มแข็ง การเสริมสร้างและเปิดโอกาสไปสู่สังคมแห่งการเรียนรู้ การสร้างสุขภาพ และการส่งเสริมกีฬา

ด้านความมั่นคง การดำเนินงานด้านความมั่นคงมีภารกิจหลักที่เน้นดำเนินการ ๓ ด้าน ได้แก่ ด้านการป้องกันและแก้ไขปัญหายาเสพติด ด้านการรักษาความสงบเรียบร้อย และด้านการป้องกันและบรรเทาสาธารณภัย

- การป้องกันและแก้ไขปัญหายาเสพติด จากการที่รัฐบาลได้ดำเนินนโยบายปราบปรามยาเสพติดอย่างจริงจังอย่างต่อเนื่องตั้งแต่ปี ๒๕๔๓ ถึงปัจจุบัน ทำให้สถานการณ์แพร่ระบาดของยาเสพติดในจังหวัดชัยนาทเบาบางลงมาก อย่างไรก็ตาม จังหวัดก็ได้ดำเนินการป้องกันและแก้ไขปัญหายาเสพติดอย่างต่อเนื่อง โดยใช้แนวทางการดำเนินงานตาม ROADMAP ระยะที่ ๓ ของสำนักงาน ป.ป.ส. ได้แก่การดำรงความเข้มแข็งของพลังแผ่นดินในหมู่บ้านและชุมชนอย่างยั่งยืน มีเป้าหมายการเกิดความยั่งยืนในการแก้ไขปัญหายาเสพติดในทุกพื้นที่ เฝ้าระวังปัญหาการแพร่ระบาดของยาเสพติดด้วยกลไกทุกระดับ การแก้ไขปัญหาผู้เสพยาเสพติด โดยการบำบัดฟื้นฟูพัฒนาให้สามารถใช้ชีวิตปกติและติดตามดูแลไม่ให้เกิดกลับไปเสพยาซ้ำ ตลอดจนการป้องกันกลุ่มเสี่ยงไม่ให้เกิดเกี่ยวข้องกับยาเสพติด โดยสร้างพลังแผ่นดินชุมชนเข้มแข็งควบคุมปัจจัยเสี่ยง โดยการแก้ไขปัญหาเชิงบูรณาการกับทุกภาคส่วน

- การรักษาความสงบเรียบร้อย มีเป้าหมายเพื่อการลดจำนวนคดีอาชญากรรม โดยพัฒนาระบบสายตรวจเพื่อเพิ่มประสิทธิภาพสายตรวจและการข่าว การหาความร่วมมือจากประชาชน งานชุมชนสัมพันธ์การเร่งรัดจับกุมผู้กระทำความผิดอาญาให้ได้เพิ่มขึ้น และการปราบปรามผู้มีอิทธิพล โดยใช้วิธีการหาข่าวและตรวจสอบพฤติการณ์บุคคลต้องสงสัย ทั้งโดยภาคราชการและประชาคมหมู่บ้าน/ชุมชนปราบปรามดำเนินคดีโดยเด็ดขาดเมื่อปรากฏหลักฐานว่ากระทำความผิดกฎหมาย

- การป้องกันและบรรเทาสาธารณภัย มีเป้าหมายเพื่อให้ประชาชนได้รับประโยชน์จากการป้องกัน การบรรเทา การฟื้นฟูจากการที่ได้รับผลกระทบจากสาธารณภัยต่าง ๆ อย่างรวดเร็ว ทัวถึงและเป็นธรรม โดยการพัฒนาระบบการวางแผน ศึกษาสำรวจและจัดทำฐานข้อมูลพื้นที่เสี่ยงภัย ในพื้นที่ต่าง ๆ เร่งให้มีการเตรียมความพร้อมทั้งในด้านองค์กรเครือข่ายอาสาสมัครต่าง ๆ จัดเตรียมความพร้อมในด้านเทคโนโลยีสารสนเทศ ระบบเตือนภัยล่วงหน้า ให้มีการซักซ้อม ฝึกซ้อมแผน การประชาสัมพันธ์เพื่อเสริมสร้างความตระหนัก ความรู้ ความเข้าใจ และความใส่ใจในการมีส่วนร่วมป้องกันและลดผลกระทบจากภัยต่าง ๆ ตลอดจนบูรณาการในการป้องกันและบรรเทาสาธารณภัยกับหน่วยงานต่าง ๆ ทั้งภาครัฐและเอกชน

ด้านการบริหารจัดการ การดำเนินการในการปรับปรุง และพัฒนาด้านการบริหารจัดการของจังหวัด ชัยนาทในช่วงที่ผ่านมา ประสบผลสำเร็จเป็นอย่างดี อย่างไรก็ตาม การดำเนินการในเรื่องต่าง ๆ ที่จะส่งผล ให้การบริหารจัดการเป็นไปอย่างมีประสิทธิภาพ จะต้องมีการดำเนินการอย่างต่อเนื่อง และปรับปรุงและพัฒนาแก้ไขข้อปัญหาที่เกิดขึ้น ทั้งนี้ เพื่อให้เกิดผลสัมฤทธิ์ต่อภารกิจของภาครัฐ และเป็นไปเพื่อประโยชน์สูงสุด ของประชาชนชาวชัยนาท ซึ่งเป็นไปตามพระราชกฤษฎีกาว่าด้วยหลักเกณฑ์และวิธีการบริหาร กิจ การบ้านเมืองที่ ดังนั้น การดำเนินการด้านการบริหารจัดการของจังหวัดชัยนาทในปีพ.ศ. ๒๕๖๓ ยังคงเน้น ในเรื่องของการอำนวยความสะดวกประชาชน และการพัฒนาข้าราชการและพนักงานของรัฐ การป้องกันและปราบปรามการทุจริตคอร์รัปชัน การพัฒนา IT เพื่อพัฒนาประสิทธิภาพงาน และการการแก้ไขปัญหา ความเดือดร้อนของประชาชน โดย

- การอำนวยความสะดวกประชาชน และการพัฒนาข้าราชการและพนักงานของรัฐ เน้นไปที่ มิติด้านคุณภาพการให้บริการ โดยให้ทุกส่วนราชการ/หน่วยงานปรับปรุงแก้ไขการให้บริการในจังหวัดชัยนาท โดยสร้างคุณภาพมาตรฐานการให้บริการแก่ประชาชนให้เกิดความพึงพอใจในกระบวนการ ขั้นตอน การให้บริการ เจ้าหน้าที่ผู้ให้บริการ และการปรับปรุงสถานที่ให้บริการ การพัฒนาข้าราชการและพนักงาน ของรัฐเพื่อความพร้อมในการให้บริการประชาชนได้อย่างมีประสิทธิภาพ

- การป้องกันและปราบปรามการทุจริตคอร์รัปชัน ได้มีการปรับยุทธศาสตร์ให้เหมาะสมยิ่งขึ้น และได้นำยุทธศาสตร์เสริมสร้างจิตสำนึกที่ถูกต้อง มีคุณธรรมอันมั่นคงสำหรับสังคม ไทย นำเข้าเป็นส่วนหนึ่ง ของยุทธศาสตร์จังหวัด

- การพัฒนาระบบฐานข้อมูลและระบบเทคโนโลยีสารสนเทศ เป็นการดำเนินการปรับปรุง และ พัฒนาระบบฐานข้อมูล ระบบการเชื่อมโยงข้อมูล และการพัฒนาบุคลากรซึ่ง ต่อเนื่องจากที่ได้ ดำเนินการไปแล้ว เพื่อให้เกิดประสิทธิภาพมากยิ่งขึ้น โดยการแต่งตั้งคณะทำงานศึกษาการจัดทำระบบ ฐานข้อมูลระดับจังหวัด การออกแบบฐานข้อมูล โดยได้กำหนดฐานข้อมูลไว้ จำนวน ๔๕ ฐานข้อมูล เพื่อให้ สอดคล้องกับแนวทางการจัดทำฐานข้อมูลในศูนย์ปฏิบัติการจังหวัด (POC) การเก็บรวบรวมข้อมูลปัจจุบัน และ ข้อมูลย้อนหลังอย่างน้อย ๓ ปี การประมวลผล Data เป็น Information และการเชื่อมโยงกับระบบ สารสนเทศของนายกรัฐมนตรี (PMOC)

- การแก้ไขปัญหาความเดือดร้อนของประชาชน เป็นการดำเนินการต่อเนื่องจากที่ได้ดำเนิน ไปแล้วในช่วง ๒ ปีที่ผ่านมา ซึ่งได้มีการสำรวจปัญหาความเดือดร้อนที่มีผลกระทบต่อประชาชนจำนวนมาก การกำหนดช่องทางรับเรื่องราวร้องทุกข์ของประชาชน ขั้นตอนในการดำเนินการและเจ้าหน้าที่ ผู้รับผิดชอบ การจัดทำทะเบียนไว้เพื่อการตรวจสอบ ตลอดจนการตั้งคณะทำงานช่วยเหลือประชาชน และ เจ้าหน้าที่รับผิดชอบในการรายงานเหตุการณ์ โดยมีการปรับปรุงการเก็บข้อมูล เรื่องร้องเรียนในอดีต ฐานข้อมูลต่างฝ่ายต่างเก็บทำให้ไม่สะดวกแก่การติดตามผล นอกจากนั้นยังได้กำหนดขั้นตอน และแนวทาง การแก้ไขปัญหาความเดือดร้อนของประชาชนที่ได้รับจากช่องทางอื่นๆ ได้แก่ การแจ้งทางหนังสือหรือโทรศัพท์ ผ่านศูนย์ดำรงธรรมจังหวัด การร้องเรียนต่อผู้ว่าราชการจังหวัดโดยตรงทางโทรศัพท์ ส่งหนังสือ ทางไปรษณีย์ มอบโดยตรง หรือส่งที่ตู้รับเรื่องราวร้องทุกข์ แจ้งทาง Internet หรือเมื่อมีการจัดหน่วยบริการ เคลื่อนที่ออกไปเยี่ยมเยียนประชาชน รวมทั้งการดำเนินการกรณีมีการร้องเรียนไปยังส่วนกลาง

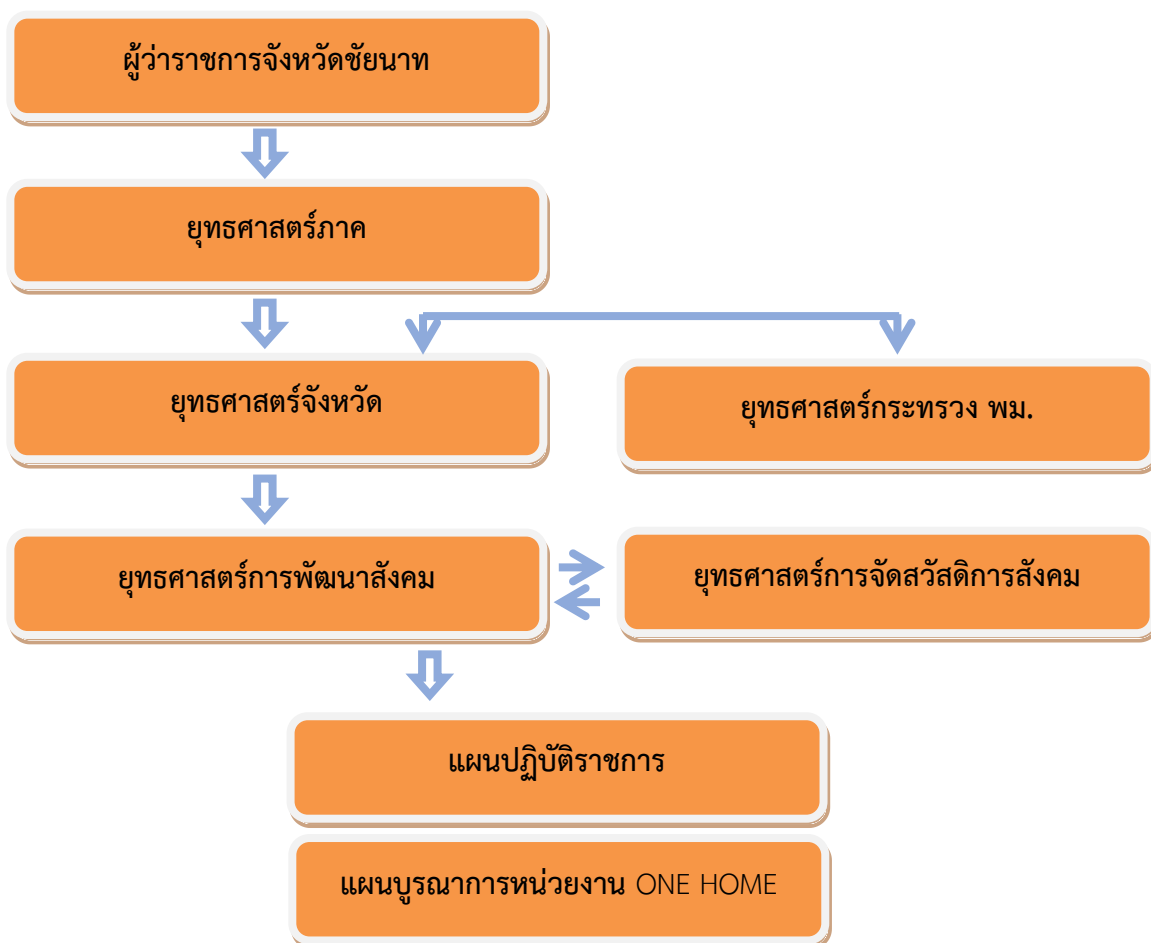
ส่วนที่ ๖

บทสรุปและข้อเสนอแนะ

๖.๑ บทสรุป

จากสถานการณ์ทางสังคมของจังหวัดชัยนาท พบว่ากลุ่มเป้าหมายตามภารกิจกระทรวงการพัฒนาสังคมและความมั่นคงของมนุษย์ ทุกกลุ่มเป้าหมายยังคงประสบปัญหาทางสังคม ทั้งทางเศรษฐกิจ ด้านสุขภาพ ด้านความปลอดภัยในชีวิตและทรัพย์สินและการดูแลสุขภาพจิตในครอบครัว

จังหวัดชัยนาทได้ระดมสรรพกำลังในการป้องกันและแก้ไขปัญหาสังคม โดยอาศัยความร่วมมือร่วมใจ ร่วมใจในหลายระดับ เช่น ปฏิบัติการ ONE HOME ความร่วมมือของภาคราชการ ภาคีเครือข่าย ภาคเอกชน ภาคประชาชน องค์กรพัฒนาชุมชน รวมทั้งการบูรณาการ แผนงานโครงการ บุคลากร และงบประมาณ ตลอดจนการถ่ายทอดเชื่อมโยงภารกิจ ในกลไกการปฏิบัติงานลักษณะประชารัฐ โดยมีโครงสร้างการดำเนินงาน ดังนี้



๖.๒ ข้อเสนอแนะเชิงนโยบาย

นอกจากนี้ยังมีภารกิจด้านสังคมที่ขับเคลื่อนด้วยกลไกคณะกรรมการ คณะอนุกรรมการ และ คณะทำงานด้านต่างๆ ตามประเด็นงานและกลุ่มเป้าหมาย ดังนี้

- คณะกรรมการส่งเสริมการจัดสวัสดิการสังคมจังหวัด
- คณะกรรมการคุ้มครองและพัฒนาอาชีพจังหวัดชัยนาท
- คณะอนุกรรมการส่งเสริมและพัฒนาคุณภาพชีวิตคนพิการ
- คณะอนุกรรมการรับเด็กเป็นบุตรบุญธรรม
- คณะอนุกรรมการศูนย์ปฏิบัติการป้องกันและปราบปรามการค้ามนุษย์
- คณะอนุกรรมการส่งเสริมการพัฒนาเด็กปฐมวัยระดับจังหวัด
- คณะอนุกรรมการคุ้มครองคนไร้ที่พึ่งจังหวัดชัยนาท
- คณะอนุกรรมการควบคุมการขอทานจังหวัด

ทั้งนี้กระทรวงการพัฒนาสังคมและความมั่นคงของมนุษย์ ยังมีกองทุนต่างๆ ที่สนับสนุนการดำเนิน โครงการ การจัดกิจกรรมต่างๆ ดังนี้

๑. กองทุนส่งเสริมและพัฒนาคุณภาพชีวิตคนพิการ
๒. กองทุนส่งเสริมการจัดสวัสดิการสังคม
๓. กองทุนผู้สูงอายุ
๔. กองทุนคุ้มครองเด็ก
๕. กองทุนเพื่อป้องกันและปราบปรามการค้ามนุษย์

และยังมีกิจกรรมเพื่อการรวบรวมข้อมูลด้านสังคมเพื่อส่งเสริมการพัฒนาสังคม เช่นการรณรงค์ เพื่อสร้างความตระหนักและกระตุ้นการมีส่วนร่วมในการป้องกันและแก้ไขปัญหาสังคมในประเด็นต่างๆ การจัดสมัชชา สวัสดิการสังคม สมัชชาผู้สูงอายุ สมัชชาสตรี สมัชชาเด็ก ฯลฯ

ทุนทางสังคมที่สำคัญในการขับเคลื่อนกระบวนการพัฒนาสังคม คือ อาสาสมัครพัฒนาสังคม และความมั่นคงของมนุษย์ช่วยเหลือคนพิการ พลังจิตอาสาจากภาคส่วนที่เกี่ยวข้อง เช่น จิตอาสาเราทำความดี ด้วยหัวใจ อาสาสมัครสาธารณสุขประจำหมู่บ้าน อาสาสมัครแรงงาน เป็นต้น

๖.๓ ข้อเสนอแนะเชิงปฏิบัติระดับจังหวัด

ในการปฏิบัติงานเพื่อการป้องกันและแก้ไขปัญหาทางสังคมและการพัฒนาศักยภาพบุคลากร การเสริมสร้างความเข้มแข็งของครอบครัว ชุมชน และการพัฒนาสังคมนั้น ต้องอาศัยพลังเพื่อให้แรงผลักดัน ในการช่วยเหลือผู้อื่นต่อไป ดังนั้นจึงมีข้อเสนอแนะ ดังนี้

๑. การเพิ่มศักยภาพและสมรรถนะบุคลากรและระบบการบริการเพื่อการบริหารการพัฒนาสังคม
๒. การมีข้อมูลที่ครบถ้วน ทันสมัย เพื่อเป็นฐานในการวางนโยบายและการปฏิบัติในด้านกลุ่มเป้าหมาย ประเด็นปัญหา พื้นที่ประสบปัญหา
๓. การวิจัยและพัฒนาเพื่อสร้างองค์ความรู้เพื่อการพัฒนาสังคม
๔. การเพิ่มและพัฒนาศักยภาพกลุ่มเป้าหมาย เครือข่ายทางสังคม ให้มีความรู้ ความเข้าใจ แนวนโยบาย องค์ความรู้และการปฏิบัติงาน ให้สามารถร่วมงานกันได้อย่างมีเอกภาพ
๕. เสริมสร้างความเข้มแข็งให้แก่ครอบครัว กลุ่มองค์กร
๖. รณรงค์ให้สาธารณชนตระหนักในการรับผิดชอบด้านสังคมร่วมกัน