



SOCIETY

รายงานสถานการณ์ทางสังคม
จังหวัดอุบลราชธานี

๒๕๖๕

คำนำ

สำนักงานพัฒนาสังคมและความมั่นคงของมนุษย์จังหวัดอุบลราชธานี ในฐานะหน่วยงานส่วนภูมิภาค สังกัดกระทรวงการพัฒนาสังคมและความมั่นคงของมนุษย์ มีภารกิจหลักในการดำเนินงานด้านการพัฒนาสังคม การสร้างความเป็นธรรม และความเสมอภาคในสังคม การส่งเสริมและพัฒนาคุณภาพและความมั่นคงในชีวิตเป็น องค์การและกลไกด้านสังคมในการบรรลุนโยบายของรัฐบาลที่ให้ประชาชนทุกกลุ่มเป้าหมาย โดยเฉพาะ เยาวชน สตรี ผู้ด้อยโอกาส คนพิการ และผู้สูงอายุ มีความมั่นคงในการดำรงชีวิต โดยบูรณาการร่วมกับหน่วยงานต่าง ๆ เพื่อให้ประชาชนได้รับบริการด้านสังคม และสามารถดำรงชีวิตในสังคมได้อย่างมีศักดิ์ศรีรวมทั้งผลักดันให้เกิดการ ป้องกันและพัฒนาคุณภาพชีวิตของประชาชน เพื่อมุ่งสู่สังคมคุณภาพ บนพื้นฐานความรับผิดชอบร่วมกัน

สำนักงานพัฒนาสังคมและความมั่นคงของมนุษย์จังหวัดอุบลราชธานี จึงได้จัดทำรายงานสถานการณ์ทาง สังคมจังหวัดอุบลราชธานี ประจำปี ๒๕๖๕ ขึ้น โดยรวบรวมข้อมูลทุติยภูมิประเด็นสำคัญด้านสังคมของหน่วยงาน ที่เกี่ยวข้องระดับจังหวัด และข้อมูลสถานการณ์ทั่วไปของจังหวัดอุบลราชธานี นำมาวิเคราะห์สถานการณ์ด้าน สังคมและความมั่นคงของมนุษย์ ซึ่งสามารถนำข้อมูลไปประกอบการพิจารณากำหนดนโยบาย ยุทธศาสตร์ หรือ กำหนดมาตรการทั้งในระดับท้องถิ่นและในระดับจังหวัด และการบริหารจัดการการพัฒนาสังคมและการจัด สวัสดิการสังคมได้อย่างเหมาะสม และสอดคล้องกับสถานการณ์ทางสังคมในปัจจุบัน

คณะผู้จัดทำหวังเป็นอย่างยิ่งว่ารายงานสถานการณ์ทางสังคมของจังหวัดอุบลราชธานีฉบับนี้ จะเป็น ประโยชน์ต่อการดำเนินงานด้านการป้องกันและแก้ไขปัญหาทางสังคมได้ในทุกมิติ สามารถนำไปใช้เป็นข้อมูล ประกอบการวางแผน หรือจัดกิจกรรม/โครงการป้องกันแก้ไขปัญหาด้านสังคม ได้สอดคล้องกับประเด็นปัญหาหรือ ความต้องการของประชาชนในพื้นที่อย่างแท้จริง

กลุ่มนโยบายและวิชาการ

สำนักงานพัฒนาสังคมและความมั่นคงของมนุษย์จังหวัดอุบลราชธานี

สิงหาคม ๒๕๖๕

บทสรุปผู้บริหาร

รายงานสถานการณ์ทางสังคมจังหวัดอุบลราชธานี ประจำปี ๒๕๖๕ มีกรอบแนวทางการจัดทำจาก กองมาตรฐานการพัฒนาสังคมและความมั่นคงของมนุษย์ สำนักงานปลัดกระทรวงการพัฒนาสังคมและความมั่นคงของมนุษย์ มีวัตถุประสงค์เพื่อนำเสนอภาพรวมสถานการณ์ทางสังคมที่เกิดขึ้นในช่วงตั้งแต่ปี ๒๕๖๔ ถึงเดือน มีนาคม ๒๕๖๕ โดยใช้ข้อมูลต่าง ๆ ที่ได้รับความอนุเคราะห์จากหน่วยงานราชการในจังหวัดอุบลราชธานี (ข้อมูล ทศนิยม) ที่สามารถอ้างอิงได้ และข้อมูลจากการจัดเก็บ (ข้อมูลปฐมภูมิ) จากหน่วยงานในสังกัดกระทรวงการพัฒนาสังคมและความมั่นคงของมนุษย์ (พม.) ในจังหวัดอุบลราชธานี มาประกอบการนำเสนอ และสรุปเพื่อชี้ให้เห็น ประเด็นต่าง ๆ ทางสังคม ผ่านประเด็นปัญหาสังคมที่สำคัญของจังหวัดอุบลราชธานี

โดยเนื้อหาหลักในส่วนที่ ๒ กล่าวถึง ข้อมูลพื้นฐานในพื้นที่รับผิดชอบของจังหวัดอุบลราชธานี ได้แก่ ที่ตั้ง และอาณาเขต ลักษณะภูมิประเทศ ลักษณะภูมิอากาศ ข้อมูลด้านการปกครอง และข้อมูลด้านประชากร ซึ่งจังหวัดอุบลราชธานีมีจำนวนผู้สูงอายุ (อายุ ๖๐ ปีขึ้นไป) คิดเป็นร้อยละ ๑๖.๒๕ ของประชากรทั้งหมด ถือว่าได้ก้าวเข้าสู่ สังคมผู้สูงอายุแล้ว รวมถึงข้อมูลด้านศาสนา ประเพณี วัฒนธรรมและชาติพันธุ์ ข้อมูลด้านสาธารณสุข ข้อมูลด้าน การศึกษา ข้อมูลด้านแรงงาน ข้อมูลด้านที่อยู่อาศัย ข้อมูลด้านเศรษฐกิจ ซึ่งเป็นข้อมูลที่แสดงให้เห็นภาพรวมของ จังหวัด อันอาจนำไปสู่การประเมินผลการพัฒนาของจังหวัด และการวางแผนพัฒนาจังหวัด ตลอดจนข้อมูลด้านภาคี เครือข่าย ที่แสดงข้อมูลองค์กรภาคีเครือข่ายของสำนักงานพัฒนาสังคมและความมั่นคงของมนุษย์จังหวัดอุบลราชธานี ซึ่งมีจำนวน ๑๑ ประเภท

เนื้อหาหลักในส่วนที่ ๓ เป็นการรวบรวมสถานการณ์กลุ่มเป้าหมายทางสังคมของจังหวัดอุบลราชธานี ที่เกิดขึ้นกับกลุ่มเป้าหมายของกระทรวงการพัฒนาสังคมและความมั่นคงของมนุษย์ ได้แก่ เด็ก เยาวชน สตรี ครอบครัว ผู้สูงอายุ คนพิการ และผู้ด้อยโอกาส ส่วนเนื้อหาหลักในส่วนที่ ๔ เป็นการรวบรวมสถานการณ์เชิงประเด็นทางสังคม ของจังหวัดอุบลราชธานี ประกอบด้วยประเด็นหลัก จำนวน ๒ ประเด็น ได้แก่ สถานการณ์กลุ่มเปราะบางรายครัวเรือน และสถานการณ์ภายใต้การระบาดของ COVID-๑๙ และประเด็นเพิ่มเติม ได้แก่ สถานการณ์การค้ามนุษย์ จากนั้น เนื้อหาหลักในส่วนที่ ๕ จะเป็นการนำข้อมูลในส่วนที่ ๒ ส่วนที่ ๓ และส่วนที่ ๔ มาวิเคราะห์สถานการณ์ และ เนื้อหาหลักในส่วนที่ ๖ จะประกอบด้วยบทสรุป ข้อเสนอแนะเชิงนโยบาย และข้อเสนอแนะเชิงปฏิบัติของจังหวัด

ประโยชน์ที่คาดว่าจะได้รับ คือ มีข้อมูลสถานการณ์ทางสังคมของจังหวัด ที่ครอบคลุมทุกกลุ่มเป้าหมาย สามารถใช้ประโยชน์ในการป้องกันและแก้ไขปัญหาสังคม อีกทั้งหน่วยงานระดับท้องถิ่นและระดับจังหวัด สามารถ นำข้อมูลในพื้นที่ไปใช้ในการกำหนดนโยบาย แผนงาน โครงการ ในการคุ้มครอง ป้องกัน และแก้ไขปัญหาทางสังคม ในระดับพื้นที่ และหน่วยงานระดับกระทรวง สามารถนำข้อมูลในภาพรวมไปใช้ประโยชน์ วิเคราะห์สถานการณ์ ปัญหาทางสังคมที่สำคัญ และกำหนดนโยบาย แผนงานในการป้องกันและแก้ไขปัญหาสังคมภาพรวม ต่อไป

สารบัญ

	หน้า
คำนำ	ก
บทสรุปผู้บริหาร	ข
สารบัญ	ค
สารบัญตาราง	จ
สารบัญแผนภูมิ	ช
บทนำ	
๑.๑ หลักการและเหตุผล	๑
๑.๒ วัตถุประสงค์	๒
๑.๓ วิธีการดำเนินงาน	๒
๑.๔ ประโยชน์ที่คาดว่าจะได้รับ	๒
ข้อมูลพื้นฐานในพื้นที่จังหวัดอุบลราชธานี	
๒.๑ ที่ตั้งและอาณาเขต	๓
๒.๒ ลักษณะภูมิประเทศ	๔
๒.๓ ลักษณะภูมิอากาศ	๕
๒.๔ ข้อมูลการปกครอง	๕
๒.๕ ด้านประชากร	๕
๒.๖ ด้านศาสนา ประเพณี วัฒนธรรม และข้อมูลชาติพันธุ์	๖
๒.๗ ด้านสาธารณสุข	๙
๒.๘ ด้านการศึกษา	๑๐
๒.๙ ด้านแรงงาน	๑๓
๒.๑๐ ด้านที่อยู่อาศัย	๑๕
๒.๑๑ ด้านเศรษฐกิจและรายได้	๑๕
๒.๑๒ ด้านภาคีเครือข่าย	๑๘

สารบัญ (ต่อ)

	หน้า
สถานการณ์กลุ่มเป้าหมายทางสังคมจังหวัดอุบลราชธานี	
๓.๑ กลุ่มเด็ก	๑๙
๓.๒ กลุ่มเยาวชน	๒๐
๓.๓ กลุ่มสตรี	๒๐
๓.๔ กลุ่มครอบครัว	๒๑
๓.๕ กลุ่มผู้สูงอายุ	๒๑
๓.๖ กลุ่มคนพิการ	๒๒
๓.๗ กลุ่มผู้ด้อยโอกาส	๒๓
สถานการณ์เชิงประเด็นทางสังคมในพื้นที่จังหวัดอุบลราชธานี	
๔.๑ สถานการณ์กลุ่มเปราะบางรายครัวเรือน	๒๔
๔.๒ สถานการณ์ภายใต้การแพร่ระบาดของเชื้อ COVID - ๑๙	๒๕
๔.๓ สถานการณ์เชิงประเด็นสำคัญในจังหวัดอุบลราชธานี	๒๖
การวิเคราะห์สถานการณ์ทางสังคมในพื้นที่จังหวัดอุบลราชธานี	
สถานการณ์กลุ่มเป้าหมายในพื้นที่จังหวัด	๒๘
บทสรุปและข้อเสนอแนะ	
๖.๑ บทสรุป	๓๔
๖.๒ ข้อเสนอแนะเชิงนโยบาย	๓๔
๖.๓ ข้อเสนอแนะเชิงปฏิบัติระดับจังหวัด	๓๕
ภาคผนวก	
แหล่งอ้างอิง	๓๖

สารบัญตาราง

ตารางที่		หน้า
ตารางที่ ๒.๑	แสดงที่ตั้งและอาณาเขตพื้นที่	๔
ตารางที่ ๒.๒	แสดงจำนวนเขตการปกครอง	๕
ตารางที่ ๒.๓	แสดงจำนวนประชากรแยกตามช่วงอายุ จำแนกตามเพศ	๕
ตารางที่ ๒.๔	แสดงจำนวนวัด	๖
ตารางที่ ๒.๕	แสดงจำนวนพระภิกษุสามเณร	๗
ตารางที่ ๒.๖	แสดงจำนวนหน่วยบริการสาธารณสุข ภาครัฐและภาคเอกชน	๙
ตารางที่ ๒.๗	แสดงจำนวนประชากรต่อแพทย์	๑๐
ตารางที่ ๒.๘	แสดงสาเหตุการเสียชีวิต ๕ อันดับแรกจากโรคต่าง ๆ	๑๐
ตารางที่ ๒.๙	แสดงสถานศึกษาในระบบ นอกระบบ จำแนกรายสังกัด	๑๐
ตารางที่ ๒.๑๐	แสดงจำนวนนักเรียนนักศึกษาในระบบ จำแนกตามระดับชั้น	๑๒
ตารางที่ ๒.๑๑	แสดงจำนวนผู้เรียนนอกระบบโรงเรียน จำแนกตามระดับการศึกษา	๑๓
ตารางที่ ๒.๑๒	แสดงจำนวนนักเรียนออกกลางคัน ระดับประถม - มัธยม สังกัด สพฐ.	๑๓
ตารางที่ ๒.๑๓	แสดงภาวะการมีงานทำของประชากร	๑๓
ตารางที่ ๒.๑๔	แสดงจำนวนคนต่างด้าวที่ได้รับอนุญาตทำงาน	๑๔
ตารางที่ ๒.๑๕	แสดงจำนวนชุมชนผู้มีรายได้ต่ำ	๑๕
ตารางที่ ๒.๑๖	แสดงการขยายตัวของผลิตภัณฑ์มวลรวมจังหวัด	๑๕
ตารางที่ ๒.๑๗	แสดงผลิตภัณฑ์จังหวัดต่อหัว	๑๖
ตารางที่ ๒.๑๘	แสดงรายได้โดยเฉลี่ยต่อเดือนต่อครัวเรือน	๑๖
ตารางที่ ๒.๑๙	แสดงหนี้สินเฉลี่ยต่อครัวเรือน จำแนกตามวัตถุประสงค์ของการกู้ยืม	๑๖
ตารางที่ ๒.๒๐	แสดงจำนวนองค์กรภาคีเครือข่าย	๑๘
ตารางที่ ๒.๒๑	แสดงจำนวนภาคีเครือข่าย	๑๘
ตารางที่ ๓.๑	แสดงสถานการณ์เด็ก	๑๙
ตารางที่ ๓.๒	แสดงสถานการณ์เยาวชน	๒๐
ตารางที่ ๓.๓	แสดงสถานการณ์กลุ่มสตรี	๒๐
ตารางที่ ๓.๔	แสดงสถานการณ์กลุ่มครอบครัว	๒๑
ตารางที่ ๓.๕	แสดงสถานการณ์ผู้สูงอายุ	๒๑
ตารางที่ ๓.๖.๑	แสดงสถานการณ์คนพิการ	๒๒
ตารางที่ ๓.๖.๒	แสดงจำนวนคนพิการ จำแนกตามสาเหตุความพิการ	๒๒
ตารางที่ ๓.๖.๓	แสดงจำนวนคนพิการ จำแนกตามประเภทความพิการ	๒๒
ตารางที่ ๓.๗	แสดงสถานการณ์กลุ่มผู้ด้อยโอกาส	๒๓

สารบัญตาราง (ต่อ)

ตารางที่		หน้า
ตารางที่ ๔.๑.๑	แสดงกลุ่มครัวเรือนเป้าหมายตามฐานข้อมูล TPMAP แยกรายมิติ	๒๔
ตารางที่ ๔.๑.๒	แสดงข้อมูลครัวเรือนประเภทบาง	๒๔
ตารางที่ ๔.๒.๑	แสดงสถานการณ์การแพร่ระบาดของ COVID-๑๙	๒๕
ตารางที่ ๔.๒.๒	แสดงข้อมูลการได้รับวัคซีนป้องกันโรค COVID-๑๙ ของประชาชน	๒๕
ตารางที่ ๔.๒.๓	แสดงข้อมูลการให้ความช่วยเหลือผู้ได้รับผลกระทบจาก COVID-๑๙	๒๕
ตารางที่ ๕.๑	แสดงจำนวนประชากรแยกตามช่วงอายุ	๒๘
ตารางที่ ๕.๒	แสดงจำนวนผู้นับถือศาสนาพุทธ	๒๘
ตารางที่ ๕.๓.๑	แสดงจำนวนประชากรต่อแพทย์	๒๘
ตารางที่ ๕.๓.๒	แสดงสาเหตุการเสียชีวิตจากโรคต่าง ๆ	๒๘
ตารางที่ ๕.๔.๑	แสดงจำนวนสถานศึกษาในสังกัด สพฐ.	๒๙
ตารางที่ ๕.๔.๒	แสดงจำนวนนักเรียน นักศึกษา ในระบบ จำแนกตามระดับชั้น	๒๙
ตารางที่ ๕.๔.๓	แสดงจำนวนผู้เรียนนอกระบบโรงเรียน	๒๙
ตารางที่ ๕.๕	แสดงสภาวะการมีงานทำของประชากร	๓๐
ตารางที่ ๕.๖	แสดงหนี้สินเฉลี่ยต่อครัวเรือน จำแนกตามวัตถุประสงค์ของการกู้ยืม	๓๐
ตารางที่ ๕.๗	แสดงสถานการณ์เด็ก	๓๐
ตารางที่ ๕.๘	แสดงสถานการณ์เยาวชน	๓๐
ตารางที่ ๕.๙	แสดงสถานการณ์กลุ่มสตรี	๓๑
ตารางที่ ๕.๑๐	แสดงสถานการณ์กลุ่มครอบครัว	๓๑
ตารางที่ ๕.๑๑	แสดงสถานการณ์ผู้สูงอายุ	๓๑
ตารางที่ ๕.๑๒.๑	แสดงสถานการณ์คนพิการ	๓๑
ตารางที่ ๕.๑๒.๒	แสดงจำนวนคนพิการ จำแนกตามสาเหตุความพิการ	๓๒
ตารางที่ ๕.๑๒.๓	แสดงจำนวนคนพิการ จำแนกตามประเภทความพิการ	๓๒
ตารางที่ ๕.๑๓	แสดงสถานการณ์กลุ่มผู้ด้อยโอกาส	๓๒
ตารางที่ ๕.๑๔.๑	แสดงครัวเรือนประเภทบางเป้าหมายตามฐานข้อมูล TPMAP แยกรายมิติ	๓๓
ตารางที่ ๕.๑๔.๒	แสดงข้อมูลครัวเรือนประเภทบาง	๓๓
ตารางที่ ๕.๑๕	แสดงสถานการณ์การแพร่ระบาดของ COVID-๑๙	๓๓

สารบัญแผนภูมิ

แผนภูมิที่		หน้า
แผนภูมิที่ ๒.๑	แสดงจำนวนประชากร	๖
แผนภูมิที่ ๒.๒	แสดงหนี้สินเฉลี่ยต่อครัวเรือน จำแนกตามวัตถุประสงค์ของการกู้ยืม	๑๗

บทนำ

๑.๑ หลักการและเหตุผล

ตามพระราชกฤษฎีกาว่าด้วยหลักเกณฑ์และวิธีการบริหารกิจการบ้านเมืองที่ดี พ.ศ. ๒๕๔๖ มีสาระสำคัญเกี่ยวข้องกับการบูรณาการ โดยกำหนดว่า “ในกรณีที่ภารกิจใดมีความเกี่ยวข้องกับหลายส่วนราชการหรือเป็นภารกิจที่ใกล้เคียงหรือต่อเนื่องกัน ให้ส่วนราชการที่เกี่ยวข้องนั้นกำหนดแนวทางปฏิบัติราชการ เพื่อให้เกิดการบริหารราชการแบบบูรณาการร่วมกัน โดยมุ่งให้เกิดผลสัมฤทธิ์ต่อภารกิจของรัฐ” (มาตรา ๑๐ วรรค ๑) ในทางปฏิบัติแม้ว่าจะมีความพยายามในการบริหารแบบบูรณาการในภารกิจที่มีความสำคัญหลายเรื่อง แต่ยังคงเกิดความซ้ำซ้อนในการปฏิบัติในหลายๆ ภารกิจ เป็นผลให้เป็นการสิ้นเปลืองทรัพยากรเป็นอย่างมาก การปฏิรูประบบงบประมาณประเทศจาก “ระบบางบประมาณเชิงยุทธศาสตร์” สู่ “ระบบงบประมาณเชิงพื้นที่” (Area-Based Budgeting : ABB) ซึ่งเป็นแนวคิดของการทำงานงบประมาณแบบมีส่วนร่วม (Participatory Budgeting) โดยมีการฟังเสียงประชาชนในพื้นที่ มีกระบวนการทำแผนพัฒนาจากล่างขึ้นบนตั้งแต่แผนชุมชนจนถึงแผนจังหวัด และให้หน่วยงานทั้งภูมิภาคและท้องถิ่นร่วมกันกลั่นกรอง ทำให้งบประมาณสามารถใช้ให้ตรงกับปัญหาความต้องการของคนในพื้นที่ได้อย่างมีประสิทธิภาพมากขึ้น ซึ่งเป็นทั้งกระบวนการเพิ่มประสิทธิภาพ ประสิทธิผลการใช้งบประมาณแผ่นดิน การมีส่วนร่วมของประชาชนในการบริหารจัดการตนเอง การสร้างความโปร่งใสและธรรมาภิบาล การควบคุมพฤติกรรมนักรบการเมืองโดยประชาชนในพื้นที่ และการบูรณาการการทำงานของหน่วย Function และหน่วย Area ที่อยู่ในพื้นที่ร่วมกัน ซึ่งตามแผนปฏิรูปกำหนดให้เริ่มตั้งแต่ปีงบประมาณ พ.ศ. ๒๕๔๘ สำนักงานพัฒนาสังคมและความมั่นคงของมนุษย์จังหวัดอุบลราชธานี ในฐานะหน่วยงานด้านสังคมที่สำคัญ ในการขับเคลื่อนงานด้านสังคม พิทักษ์และคุ้มครองสิทธิแก่กลุ่มเป่าหมาย เช่น เด็ก เยาวชน สตรี คนพิการ ผู้สูงอายุ และผู้ด้อยโอกาส เป็นต้น เพื่อให้ประชาชนได้รับบริการด้านสังคมจากหน่วยงานรัฐ และภาคเอกชน และสามารถดำรงชีวิตในสังคมได้อย่างมีศักดิ์ศรี รวมทั้งผลักดันให้เกิดการป้องกันและแก้ไขปัญหาสังคมและพัฒนาคุณภาพชีวิตของประชาชน เพื่อมุ่งสู่สังคมคุณภาพบนพื้นฐานความรับผิดชอบร่วมกัน สำนักงานพัฒนาสังคมและความมั่นคงของมนุษย์จังหวัดอุบลราชธานี จึงได้จัดทำรายงานสถานการณ์ทางสังคมจังหวัดอุบลราชธานี ประจำปี ๒๕๖๕ ขึ้น เพื่อรวบรวมวิเคราะห์ สังเคราะห์ข้อมูลด้านสังคมในจังหวัด ประกอบด้วยสถิติการให้บริการที่เป็นปัจจุบัน ท้นต่อสถานการณ์ครอบคลุมทั้งข้อมูลเชิงกลุ่มเป่าหมาย ข้อมูลเชิงประเด็น ข้อมูลจากระบบสารสนเทศของกระทรวงการพัฒนาสังคมและความมั่นคงของมนุษย์ ข้อมูลด้านสังคมจากหน่วยงานแวดล้อมกระบวนการงาน ข้อมูลที่บ่งชี้ถึงสถานการณ์ทางสังคมตัวชี้วัดที่เป็นสากล รวมทั้งสถานการณ์ทางสังคมอื่น ๆ ที่เกี่ยวข้อง และข้อเสนอแนะในการป้องกันแก้ไขปัญหา ทั้งในเชิงนโยบายและปฏิบัติอย่างมีประสิทธิภาพและประสิทธิผล

๑.๒ วัตถุประสงค์

๑.๒.๑ เพื่อรวบรวม วิเคราะห์ และจัดทำรายงานสถานการณ์ทางสังคมที่เกิดขึ้น ในเขตพื้นที่รับผิดชอบของจังหวัดอุบลราชธานี

๑.๒.๒ เพื่อคาดการณ์แนวโน้ม สถานการณ์ทางสังคม และผลกระทบในเขตพื้นที่รับผิดชอบของจังหวัดอุบลราชธานี

๑.๒.๓ เพื่อเสนอแนะแนวทางในการแก้ไขปัญหาทางสังคมในเขตพื้นที่รับผิดชอบของจังหวัดอุบลราชธานี

๑.๓ วิธีการดำเนินงาน

๑.๓.๑ มีหนังสือชี้แจงแนวทางและกำหนดรูปแบบการจัดทำรายงานสถานการณ์ทางสังคมจังหวัด ประจำปี ๒๕๖๕

๑.๓.๒ ดำเนินการจัดทำรายงานสถานการณ์ทางสังคมจังหวัด ประจำปี ๒๕๖๕

๑.๓.๓ นำเสนอรายงานฯ ให้สำนักงานส่งเสริมและสนับสนุนวิชาการในพื้นที่เขต เพื่อนำข้อมูลไปจัดทำรายงานสถานการณ์ทางสังคมระดับกลุ่มจังหวัดและขับเคลื่อนโครงการระดับจังหวัด กลุ่มจังหวัด รวมถึงนำเสนอรายงานฯ ให้กองมาตรฐานการพัฒนาสังคมและความมั่นคงของมนุษย์ เพื่อนำข้อมูลไปจัดทำรายงานสถานการณ์ทางสังคมระดับประเทศ

๑.๓.๔ ประชุมถอดบทเรียนการจัดทำรายงานสถานการณ์ทางสังคมจังหวัด ประจำปี ๒๕๖๕

๑.๓.๕ เผยแพร่และประชาสัมพันธ์การนำไปใช้ประโยชน์ผ่านช่องทางต่าง ๆ

๑.๔ ประโยชน์ที่คาดว่าจะได้รับ

๑.๔.๑ มีข้อมูลสถานการณ์ทางสังคมระดับพื้นที่ที่ครอบคลุมทุกกลุ่มเป้าหมาย สามารถใช้ประโยชน์ในการป้องกันและแก้ไขปัญหาสังคม

๑.๔.๒ หน่วยงานระดับท้องถิ่นและระดับจังหวัด สามารถนำข้อมูลในพื้นที่ไปใช้ในการกำหนดนโยบาย แผนงาน โครงการ ในการคุ้มครอง ป้องกัน และแก้ไขปัญหาทางสังคมในระดับพื้นที่ และหน่วยงานระดับกระทรวง สามารถนำข้อมูลในภาพรวมไปใช้ประโยชน์วิเคราะห์สถานการณ์ปัญหาทางสังคมที่สำคัญ และกำหนดนโยบาย แผนงานในการป้องกันและแก้ไขปัญหาสังคมภาพรวมต่อไป

ข้อมูลพื้นฐานในพื้นที่จังหวัดอุบลราชธานี

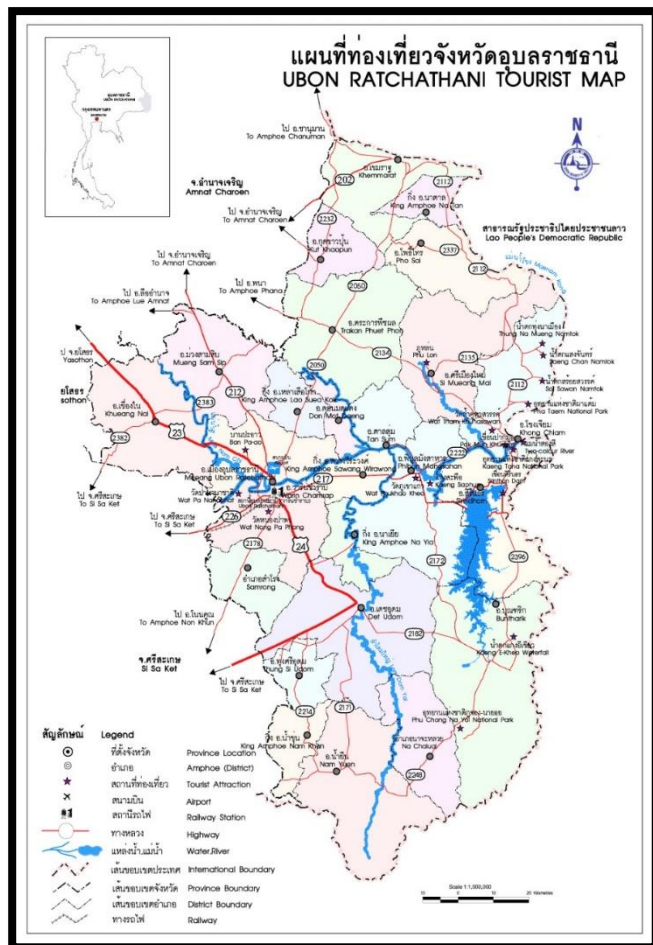
๒.๑ ที่ตั้งและอาณาเขต

ลักษณะทางกายภาพ

สภาพภูมิศาสตร์

จังหวัดอุบลราชธานี ตั้งอยู่สุดเขตชายแดนตะวันออกของภาคตะวันออกเฉียงเหนือของประเทศไทย มีขนาดพื้นที่ใหญ่เป็นอันดับ ๒ ของภาคตะวันออกเฉียงเหนือ และขนาดใหญ่เป็นอันดับ ๕ ของประเทศไทย มีแนวพรมแดนติดกับประเทศเพื่อนบ้านเป็นระยะทาง ๔๒๘ กิโลเมตร คือ ราชอาณาจักรกัมพูชา (อำเภอน้ำย้อย ติดกับจังหวัดเขาพระวิหาร เป็นระยะทาง ๖๗ กิโลเมตร) และสาธารณรัฐประชาธิปไตยประชาชนลาว (จากอำเภอเขมราฐถึงอำเภอน้ำย้อย ติดต่อกับ แขวงสะหวันนะเขตและแขวงจำปาสัก ระยะทาง ๓๖๑ กิโลเมตร) อยู่ห่างจากกรุงเทพมหานคร ๖๓๐ กิโลเมตร มีเนื้อที่ประมาณ ๑๕,๗๗๔ ตารางกิโลเมตร หรือ ๙.๘๕ ล้านไร่ คิดเป็นร้อยละ ๙.๕ ของภาคตะวันออกเฉียงเหนือ และมีอาณาเขตติดต่อกับจังหวัดใกล้เคียงและประเทศเพื่อนบ้าน ดังนี้

ทิศเหนือ	ติดต่อกับ	จังหวัดอำนาจเจริญ และสาธารณรัฐประชาธิปไตยประชาชนลาว
ทิศใต้	ติดต่อกับ	ราชอาณาจักรกัมพูชา
ทิศตะวันออก	ติดต่อกับ	สาธารณรัฐประชาธิปไตยประชาชนลาว
ทิศตะวันตก	ติดต่อกับ	จังหวัดศรีสะเกษ และจังหวัดยโสธร



ตารางที่ ๒.๑ แสดงที่ตั้งและอาณาเขตพื้นที่จังหวัดอุบลราชธานี

จังหวัด	พื้นที่		จำนวนประชากร (คน)	ความหนาแน่นของ ประชากร (ตร.กม./คน)
	ตารางกิโลเมตร	ไร่		
อุบลราชธานี	๑๕,๗๗๔.๐๐	๙,๘๕๘,๗๕๐	๑,๘๖๘,๕๑๙	๑๑๘.๔๕

ที่มา : กรมการปกครอง กระทรวงมหาดไทย ข้อมูล ณ วันที่ ๓๑ ธันวาคม ๒๕๖๔

จังหวัดอุบลราชธานี มีพื้นที่ ๑๕,๗๗๔ ตารางกิโลเมตร หรือประมาณ ๙.๘๕ ล้านไร่ มีประชากร จำนวน ๑,๘๖๘,๕๑๙ คน คิดเป็นความหนาแน่นของประชากร เท่ากับ ๑๑๘.๔๕ ต่อตารางกิโลเมตร

๒.๒ ลักษณะภูมิประเทศ

จังหวัดอุบลราชธานีตั้งอยู่ในบริเวณที่เรียกว่า แอ่งโคราช โดยสูงจากระดับน้ำทะเลเฉลี่ยประมาณ ๑๒๐ - ๑๔๐ เมตร (๓๙๕ - ๔๖๐ ฟุต) ลักษณะโดยทั่วไปเป็นที่สูงต่ำ เป็นที่ราบสูงลาดเอียงไปทางตะวันออก มีแม่น้ำโขงเป็นแนวเขตกั้นจังหวัดอุบลราชธานีกับสาธารณรัฐประชาธิปไตยประชาชนลาว มีแม่น้ำชีไหลมาบรรจบกับแม่น้ำมูล ซึ่งไหลผ่านกลางจังหวัดจากทิศตะวันตกมายังทิศตะวันออก แล้วไหลลงสู่แม่น้ำโขงที่อำเภอโขงเจียม และมีลำน้ำใหญ่ ๆ อีกหลายสาย ได้แก่ ลำเซบาย ลำเซบก ลำโดมใหญ่ ลำโดมน้อย ห้วยตุงลุง และมีภูเขาสลับซับซ้อนหลายแห่งทางบริเวณชายแดนตอนใต้ที่สำคัญคือ ทิวเขาบรรทัดและทิวเขาพนมดงรัก ซึ่งกั้นอาณาเขตระหว่างจังหวัดอุบลราชธานีกับสาธารณรัฐประชาธิปไตยประชาชนลาว และราชอาณาจักรกัมพูชา

ลักษณะภูมิสัณฐานของจังหวัดอุบลราชธานี แบ่งออกโดยสังเขป ดังนี้

- **บริเวณที่เป็นสันดินริมน้ำ** เกิดจากตะกอนลำน้ำที่พัดพามาทับถม สภาพพื้นที่เป็นเนินสันดินริมฝั่งแม่น้ำโขง และบางบริเวณสันดินริมฝั่งลำเซบาย
- **บริเวณที่เป็นแบบตะพักลำน้ำ** ที่เกิดจากการกระทำของขบวนการของน้ำนานมาแล้ว ประกอบด้วยบริเวณที่เป็นลานตะพักลำน้ำระดับต่ำ ระดับกลาง และระดับสูง ลักษณะพื้นที่ที่มีทั้งที่เป็นที่ราบแบบลูกคลื่นลอนลาดจนถึงลูกคลื่นลอนชัน จะอยู่ถัดจากบริเวณที่ราบลุ่มน้ำท่วมถึงขึ้นมา พื้นที่เหล่านี้จะพบในบริเวณทั่วไปของจังหวัด กล่าวคือ ทางตอนเหนือ ทางตะวันออก และทางใต้ บางแห่งใช้สำหรับทำนา และบางแห่งใช้สำหรับปลูกพืชไร่
- **บริเวณที่เป็นแอ่งหรือที่ลุ่มต่ำหลังลำน้ำ** เกิดจากการกระทำของน้ำ พบบางแห่งในบริเวณริมแม่น้ำโขง แม่น้ำชี ลำเซบาย และลำโดมใหญ่ จะมีน้ำแช่ขังนานในฤดูฝน
- **บริเวณที่เป็นเนินที่เกิดจากการไหลของธารลาวา** เป็นเนินเขาที่เกิดจากการไหลของธารลาวา ดินบริเวณนี้จะมีศักยภาพทางการเกษตรสูง ซึ่งเป็นผลจากการสลายตัวผุพังของหินบะซอลต์ บริเวณนี้ จะพบอยู่ในอำเภอน้ำยืน
- **บริเวณที่ลาดเชิงเขา** เป็นที่ลาดเชิงเขาที่ตะกอนบริเวณที่เกิดจากการกระทำของน้ำนานมาแล้วทับถมกัน บริเวณนี้จะพบอยู่ในอำเภอโขงเจียม อำเภอพิบูลมังสาหาร อำเภอศรีเมืองใหม่ และอำเภอตระการพืชผล
- **บริเวณที่ลาดเชิงซ้อน** ลักษณะเป็นภูเขาหรือทิวเขาที่มีความลาดชันมากกว่า ๓๕ เปอร์เซ็นต์ จะพบบริเวณทิวเขาพนมดงรักในอำเภอน้ำยืน อำเภอนาจะหลวย และอำเภอบุณฑริก อีกแห่งหนึ่ง คือ ทิวเขาภูเขา ซึ่งจะพบมากในอำเภอโขงเจียม และอำเภอศรีเมืองใหม่

๒.๓ ลักษณะภูมิอากาศ

ฤดูฝน จะเริ่มตั้งแต่เดือนพฤษภาคมเรื่อยไปจนถึงปลายเดือนตุลาคม และมักปรากฏเสมอว่าฝนทิ้งช่วงในเดือนมิถุนายนถึงเดือนกรกฎาคม แต่ระยะเวลาการทิ้งช่วงมักจะไม่เหมือนกันในแต่ละปี

ฤดูหนาว เนื่องจากเป็นจังหวัดที่ตั้งอยู่ทางทิศตะวันออกสุดของประเทศ ทำให้ได้รับอิทธิพลลมมรสุมตะวันออกเฉียงเหนือก่อนภูมิภาคอื่น อุณหภูมิจะเริ่มลดต่ำลง ตั้งแต่เดือนตุลาคมและจะสิ้นสุดปลายเดือนมกราคม

ฤดูร้อน ถึงแม้เคยปรากฏบ่อยครั้งว่าอากาศยังคงหนาวเย็นยืดเยื้อมาจนถึงปลายเดือนกุมภาพันธ์ โดยส่วนใหญ่แล้วอากาศจะเริ่มอบอ้าวในเดือนกุมภาพันธ์ไปจนถึงประมาณต้นเดือนพฤษภาคม ซึ่งอาจจะมีฝนเริ่มตกอยู่บ้างในปลายเดือนเมษายน

๒.๔ ข้อมูลการปกครอง

ตารางที่ ๒.๒ แสดงจำนวนเขตการปกครองพื้นที่จังหวัดอุบลราชธานี

(หน่วย : แห่ง)

จังหวัด	อำเภอ	ตำบล	หมู่บ้าน	อบจ.	เทศบาลนคร	เทศบาลเมือง	เทศบาลตำบล	อบต.
อุบลราชธานี	๒๕	๒๑๙	๒,๗๐๔	๑	๑	๔	๕๔	๑๗๙

ที่มา : กรมการปกครอง กระทรวงมหาดไทย ข้อมูล ณ วันที่ ๓๑ ธันวาคม ๒๕๖๔

จังหวัดอุบลราชธานี แบ่งพื้นที่การปกครองเป็น ๒๕ อำเภอ ๒๑๙ ตำบล ๒,๗๐๔ หมู่บ้าน ๑ องค์การบริหารส่วนจังหวัด ๔ เทศบาลเมือง ๕๔ เทศบาลตำบล ๑๗๙ องค์การบริหารส่วนตำบล, ๖๒๙,๕๐๔ ครัวเรือน ประชากร ๑,๘๖๘,๕๑๙ คน เพศชาย ๙๓๒,๔๖๖ คน (ร้อยละ ๔๙.๙๐) เพศหญิง ๙๓๖,๐๕๓ คน (ร้อยละ ๕๐.๑๐) อำเภอเดชอุดมมีประชากรมากที่สุด จำนวน ๑๓๑,๙๓๕ คน หรือ คิดเป็นร้อยละ ๗.๐๖ ส่วนอำเภอนาเยียมีประชากรน้อยที่สุด จำนวน ๒๐,๙๗๖ คน หรือ คิดเป็นร้อยละ ๑.๑๒

๒.๕ ด้านประชากร

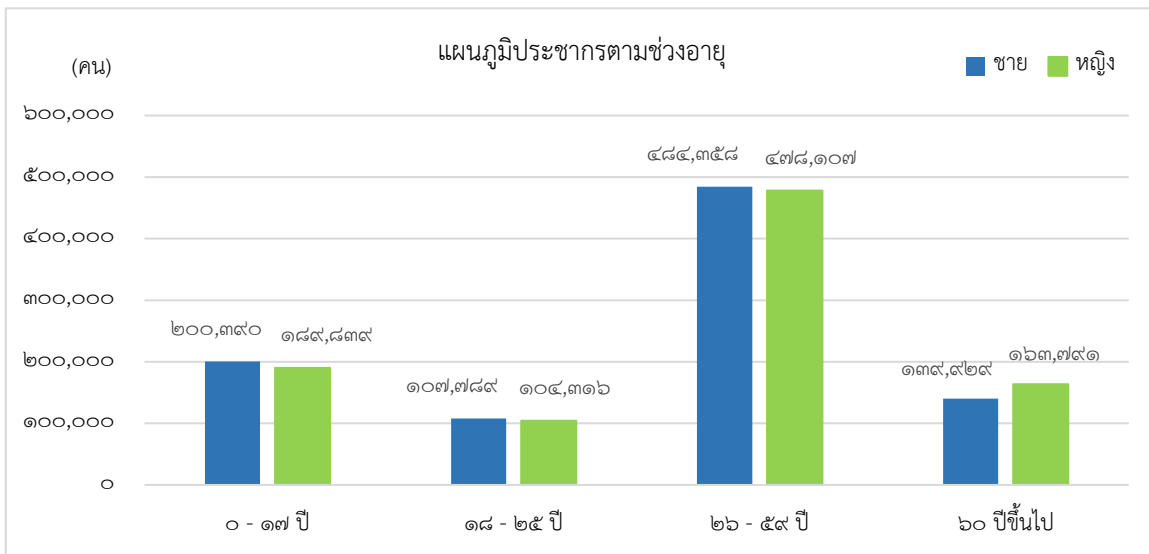
ตารางที่ ๒.๓ แสดงจำนวนประชากรแยกตามช่วงอายุ จำแนกตามเพศ จังหวัดอุบลราชธานี

(หน่วย : คน)

จังหวัด	อายุ ๐ - ๑๗ ปี			อายุ ๑๘ - ๒๕ ปี			อายุ ๒๖ - ๕๙ ปี			อายุ ๖๐ ปีขึ้นไป		
	ชาย	หญิง	รวม	ชาย	หญิง	รวม	ชาย	หญิง	รวม	ชาย	หญิง	รวม
อุบลราชธานี	๒๐๐,๓๙๐	๑๘๙,๘๓๙	๓๙๐,๒๒๙	๑๐๗,๗๘๙	๑๐๔,๓๑๖	๒๑๒,๑๐๕	๔๘๔,๓๕๘	๔๗๘,๑๐๗	๙๖๒,๔๖๕	๑๓๙,๙๒๙	๑๖๓,๗๙๑	๓๐๓,๗๒๐

ที่มา : ระบบสถิติทางทะเบียน กรมการปกครอง ข้อมูล ณ วันที่ ๓๑ ธันวาคม ๒๕๖๔

แผนภูมิที่ ๒.๑ แสดงจำนวนประชากรในเขตพื้นที่จังหวัดอุบลราชธานี



จังหวัดอุบลราชธานี มีประชากรทั้งหมด จำนวน ๑,๘๖๘,๕๑๙ คน แบ่งเป็นประชากรในช่วงอายุ ๒๖ - ๕๕ ปี จำนวน ๙๖๒,๔๖๕ คน เป็นชาย ๔๘๔,๓๕๘ คน เป็นหญิง ๔๗๘,๑๐๗ คน โดยเป็นชายมากกว่าหญิง ๖,๒๕๑ คน ของช่วงวัยเดียวกัน ซึ่งเป็นประชากรในวัยแรงงาน รองลงมา เป็นประชากรในวัยเด็กถึงวัยรุ่น คือ ช่วงอายุ ๐ - ๑๗ ปี จำนวน ๓๙๐,๒๒๙ คน เป็นชาย ๒๐๐,๓๙๐ คน เป็นหญิง ๑๘๙,๘๓๙ คน โดยเป็นชายมากกว่าหญิง ๑๐,๕๕๑ คน ลำดับที่ ๓ เป็นประชากรช่วงอายุ ๖๐ ปีขึ้นไป จำนวน ๓๐๓,๗๒๐ คน โดยเป็นหญิงมากกว่าชาย ๒๓,๘๖๒ คน และลำดับสุดท้ายเป็นประชากรวัยหนุ่มสาว ช่วงอายุ ๑๘ - ๒๕ ปี จำนวน ๒๑๒,๑๐๕ คน

๒.๖ ด้านศาสนา ประเพณี วัฒนธรรม และข้อมูลชาติพันธุ์

ศาสนาพุทธ ประชากรส่วนใหญ่นับถือศาสนาพุทธร้อยละ ๙๙.๔๙ มีวัด ๑,๘๕๘ แห่ง (ธรรมยุต ๑๓๖ แห่ง และมหานิกาย ๑,๗๒๒ แห่ง) มีพระภิกษุ ๙,๓๔๕ รูป และสามเณร ๑,๗๐๙ รูป

ตารางที่ ๒.๔ แสดงจำนวนวัดในจังหวัดอุบลราชธานี

(หน่วย : แห่ง)

ลำดับที่	อำเภอ	ธรรมยุต	มหานิกาย	รวม
๑	กุดข้าวปุ้น	๑	๕๒	๕๓
๒	เขมราฐ	๔	๗๘	๘๒
๓	เขื่องใน	๑๔	๑๒๐	๑๓๔
๔	โขงเจียม	๒	๓๔	๓๖
๕	ดอนมดแดง	๑	๓๐	๓๑
๖	เดชอุดม	๑๒	๑๔๘	๑๖๐
๗	ตระการพืชผล	๒	๑๖๒	๑๖๔
๘	ตาลสุม	๐	๔๑	๔๑

ลำดับที่	อำเภอ	ธรรมยุต	มหานิกาย	รวม
๙	ทุ่งศรีอุดม	๓	๓๒	๓๕
๑๐	นาจะหลาย	๔	๔๘	๕๒
๑๑	นาตาล	๐	๔๗	๔๗
๑๒	นาเยี่ย	๓	๑๖	๑๙
๑๓	น้ำขุ่น	๒	๓๐	๓๒
๑๔	น้ำยี่น	๒	๔๔	๔๖
๑๕	บุญทริก	๓	๖๗	๗๐
๑๖	พิบูลมังสาหาร	๑๐	๑๒๗	๑๓๗
๑๗	โพธิ์ไทร	๓	๔๐	๔๓
๑๘	ม่วงสามสิบ	๑๙	๑๑๘	๑๓๗
๑๙	เมืองอุบลราชธานี	๑๔	๑๐๘	๑๒๒
๒๐	วารินชำราบ	๑๖	๑๐๖	๑๒๒
๒๑	ศรีเมืองใหม่	๕	๗๕	๘๐
๒๒	สว่างวีระวงศ์	๓	๓๓	๓๖
๒๓	สำโรง	๓	๖๗	๗๐
๒๔	สิรินธร	๖	๕๙	๖๕
๒๕	เหล่าเสือโก้ก	๔	๔๐	๔๔
รวม		๑๓๖	๑,๗๒๒	๑,๘๕๘

ที่มา : สำนักงานวัฒนธรรมจังหวัดอุบลราชธานี ข้อมูล ณ วันที่ ๓๑ ธันวาคม ๒๕๖๔

ตารางที่ ๒.๕ แสดงจำนวนพระภิกษุสามเณรในจังหวัดอุบลราชธานี

(หน่วย : รูป)

ลำดับที่	คณะสงฆ์อำเภอ	จำนวน		รวม
		พระภิกษุ	สามเณร	
๑	อำเภอเมืองอุบลราชธานี	๗๙๑	๓๐๑	๑,๐๙๒
๒	อำเภวารินชำราบ	๕๒๙	๒๖๓	๗๙๒
๓	อำเภอเขื่องใน	๕๒๐	๒๒	๕๔๒
๔	อำเภอม่วงสามสิบ	๔๖๙	๒๒๓	๖๙๒
๕	อำเภอตระการพืชผล	๗๓๕	๖๙	๘๐๔

ลำดับที่	คณะสงฆ์อำเภอ	จำนวน		รวม
		พระภิกษุ	สามเณร	
๖	อำเภอพิบูลมังสาหาร	๕๖๖	๖๖	๖๓๒
๗	อำเภอเดชอุดม	๙๒๒	๙๙	๑,๐๒๑
๘	อำเภอเขมราฐ	๖๔๗	๑๑๙	๗๖๖
๙	อำเภอศรีเมืองใหม่	๒๙๖	๑๑๑	๔๐๗
๑๐	อำเภอบุณฑริก	๔๐๙	๘๑	๔๙๐
๑๑	อำเภอกุดข้าวปุ้น	๒๕๒	๑๒	๒๖๔
๑๒	อำเภอสำโรง	๒๖๗	๒๑	๒๘๘
๑๓	อำเภอน้ำยืน	๓๙๕	๙๕	๔๙๐
๑๔	อำเภอโขงเจียม	๒๗๑	๑๒	๒๘๓
๑๕	อำเภอนาจะหลวย	๓๓๐	๗	๓๓๗
๑๖	อำเภอโพธิ์ไทร	๒๗๘	๑๖	๒๙๔
๑๗	อำเภอตาลสุม	๒๒๑	๕๑	๒๗๒
๑๘	อำเภอสิรินธร	๓๔๔	๕๘	๔๐๒
๑๙	อำเภอดอนมดแดง	๑๓๘	๒๙	๑๖๗
๒๐	อำเภอทุ่งศรีอุดม	๑๖๔	๑	๑๖๕
๒๑	อำเภอเหล่าเสือโก้ก	๑๗๐	๑๘	๑๘๘
๒๒	อำเภอสว่างวีระวงศ์	๑๖๒	๓	๑๖๕
๒๓	อำเภอน้ำขุ่น	๑๙๑	๗	๑๙๘
๒๔	อำเภอนาเยีย	๗๕	๒๓	๙๘
๒๕	อำเภอนาตาล	๒๐๓	๒	๒๐๕
รวม		๙,๓๔๕	๑,๗๐๙	๑๑,๐๕๔

ที่มา : สำนักงานวัฒนธรรมจังหวัดอุบลราชธานี ข้อมูล ณ วันที่ ๓๑ ธันวาคม ๒๕๖๔

จังหวัดอุบลราชธานี มีพระอารามหลวง ๓ แห่ง ได้แก่

- วัดสุปัฏนารามวรวิหาร (ธรรมยุติ) ตำบลในเมือง อำเภอเมืองอุบลราชธานี จังหวัดอุบลราชธานี
- วัดมหาวนาราม (มหานิกาย) ตำบลในเมือง อำเภอเมืองอุบลราชธานี จังหวัดอุบลราชธานี
- วัดศรีอุบลรัตนาราม (ธรรมยุติ) ตำบลในเมือง อำเภอเมืองอุบลราชธานี จังหวัดอุบลราชธานี

ศาสนาคริสต์ ประชากรนับถือศาสนาคริสต์ร้อยละ ๐.๔๙ แบ่งเป็นนิกายโปรเตสแตนต์ นิกายโรมันคาทอลิก และนิกายอื่น ๆ โดยมีศาสนสถานนิกายโรมันคาทอลิก ๑๓ แห่ง ศาสนสถานนิกายโปรเตสแตนต์และนิกายอื่น ๆ ๘๔ แห่ง

ศาสนาอิสลาม ประชากรนับถือศาสนาอิสลามร้อยละ ๐.๐๑ มีศาสนสถานในศาสนาอิสลาม ๒ แห่ง ได้แก่ มัสยิดกลางอุบลราชธานี ตำบลในเมือง อำเภอเมือง จังหวัดอุบลราชธานี และมัสยิดอัลฟาติฮะห์ อำเภอน้ำยืน จังหวัดอุบลราชธานี

วัฒนธรรมด้านศาสนาและประเพณีความเชื่อ

อิทธิพลจากพระพุทธศาสนาและความเชื่อเรื่องของอำนาจเหนือธรรมชาติที่มีอยู่ดั้งเดิม ได้ผสมผสานกัน เป็นปัจจัยให้เกิดขนบธรรมเนียมและประเพณีที่เป็นเอกลักษณ์ในรูปแบบของฮีต ซึ่งเป็นการกำหนดประเพณี ประจำในแต่ละเดือนทั้ง ๑๒ เดือน ซึ่งนอกจากจะแสดงให้เห็นความศรัทธาในพระพุทธศาสนาแล้ว ยังเป็นโอกาส ในการรวมกลุ่มพบปะสังสรรค์ของสมาชิกของสังคมในแต่ละเดือนอีกด้วย คอง คือ แนวทางปฏิบัติต่อกันระหว่าง สมาชิกของสังคมในแต่ละระดับที่แสดงให้เห็นค่านิยมของสังคม เช่น ความกตัญญู ความนอบน้อมถ่อมตน นอกจากนี้ ความบันเทิงในยามพักผ่อนหย่อนใจ หรือในคราวที่รวมกลุ่มกันในโอกาสต่าง ๆ มักมีเครื่องดนตรีซึ่งอยู่ คู่แคน คู่กับหมอลำ ซึ่งเป็นศิลปะที่เก่าแก่ที่ปรับตัวอย่างมีวิวัฒนาการเรื่อยมา จากการขับร้องในพิธีกรรม การอ่าน ออกเสียง วรรณกรรมต่าง ๆ ในงานบุญ ค่อย ๆ ใส่ทำนองและเครื่องดนตรี กลายเป็นศิลปะการแสดง ซึ่งเป็นเอกลักษณ์ ของท้องถิ่น ยังมีการละเล่นพื้นบ้านประเพณีต่าง ๆ เช่น การฟ้อนกลองตุ้ม เป็นการแสดงที่นิยมแสดงในงาน ประเพณีบุญเดือนหกหรือบุญบั้งไฟ เป็นการรำรำประกอบดนตรี ซึ่งมีกลองที่เรียกว่ากลองตุ้ม และเครื่องตีโลหะ ที่เรียกว่า พางฮาด ซึ่งเป็นฆ้องชนิดที่ไม่มีปี่มตรงกลาง

กลุ่มชาติพันธุ์

จังหวัดอุบลราชธานี ประกอบไปด้วยผู้คนหลากหลายชาติพันธุ์มาอาศัยอยู่ร่วมกัน โดยสามารถจำแนก ตามภาษาที่ใช้สื่อสารเป็นสำคัญได้ ๒ ตระกูลภาษา ได้แก่ กลุ่มภาษาตระกูลไท ได้แก่ ลาว (ไทย ลาว) ซึ่งเป็น ประชากรกลุ่มหลักกระจายอยู่ทั่วไป และผู้ไทแถบอำเภอเขมราฐ กลุ่มภาษาตระกูลออสโตรเอเชียติก คือ เขมรถิ่น ไทย แถบอำเภอน้ำยืน จังหวัดอุบลราชธานี และบรู ในเขตอำเภอโขงเจียม นอกจากนี้ยังมีชาวไทยเชื้อสายจีนและ ชาวไทยเชื้อสายเวียดนามในตัวเมืองอุบลราชธานี

๒.๗ ด้านสาธารณสุข

ตารางที่ ๒.๖ แสดงจำนวนหน่วยบริการสาธารณสุข ภาครัฐและภาคเอกชน จังหวัดอุบลราชธานี

(หน่วย : แห่ง)

จังหวัด	โรงพยาบาลสังกัดภาครัฐ (แห่ง)					โรงพยาบาลสังกัดเอกชน (แห่ง)
	รพศ.	รพท.	รพช.	รพ.สต.	อื่น ๆ	
อุบลราชธานี	๑	๓	๒๒	๓๑๗	๓๘	๔

ที่มา HDC Report กระทรวงสาธารณสุข ณ วันที่ ๓๑ มีนาคม ๒๕๖๕

หมายเหตุ	รพศ.	=	โรงพยาบาลศูนย์
	รพท.	=	โรงพยาบาลทั่วไป
	รพ.สต.	=	โรงพยาบาลส่งเสริมสุขภาพตำบล
	รพช.	=	โรงพยาบาลชุมชน อื่น ๆ

จังหวัดอุบลราชธานี มีโรงพยาบาลส่งเสริมสุขภาพตำบล (รพ.สต.) จำนวน ๓๑๗ แห่ง จาก ๒๑๙ ตำบล มีโรงพยาบาลชุมชน (รพช.) จำนวน ๒๒ แห่ง และอื่น ๆ อีก ๓๘ แห่ง มีโรงพยาบาลทั่วไป (รพท.) จำนวน ๓ แห่ง มีโรงพยาบาลศูนย์ จำนวน ๑ แห่ง จากโรงพยาบาลของรัฐในพื้นที่อำเภอเมืองอุบลราชธานี นอกจากนี้ยังมีโรงพยาบาลสังกัดเอกชนอีก ๔ แห่ง

ตารางที่ ๒.๗ แสดงจำนวนประชากรต่อแพทย์จังหวัดอุบลราชธานี

(หน่วย : คน)

จังหวัด	แพทย์	ประชากร	ประชากรต่อแพทย์
อุบลราชธานี	๖,๒๙๑	๑,๘๖๘,๕๑๙	๒๙๗ : ๑

ที่มา : ฐานข้อมูลสารสนเทศ กระทรวงสาธารณสุข <https://hdcservice.moph.go.th/> ข้อมูล ณ วันที่ ๓๑ มีนาคม ๒๕๖๕

เมื่อเปรียบเทียบจำนวนแพทย์ต่อประชากร เท่ากับ ๑ : ๒๙๗ คือ แพทย์ ๑ คน ต่อประชากร ๒๙๗ คน ซึ่งเป็นอัตราส่วนของแพทย์มีต่อประชากรน้อยเกินไป แต่ยังสามารถรองรับกับประชากรในพื้นที่จังหวัดได้

ตารางที่ ๒.๘ แสดงสาเหตุการเสียชีวิต ๕ อันดับแรกจากโรคต่าง ๆ จังหวัดอุบลราชธานี

(หน่วย : คน)

จังหวัด	โรคชรา	โรคหัวใจ ล้มเหลว	โรคติดเชื้อใน กระแสเลือด	โรคไตวาย เรื้อรัง	โรคมะเร็งตับ
อุบลราชธานี	๘๙๕	๗๖๓	๓๑๐	๒๙๐	๑๓๕

ที่มา : ฐานข้อมูลสารสนเทศ กระทรวงสาธารณสุข <https://hdcservice.moph.go.th/> ข้อมูล ณ วันที่ ๓๑ มีนาคม ๒๕๖๕

- สาเหตุการเสียชีวิตจากโรคต่าง ๆ อันดับแรก คือ โรคชรา ๘๙๕ คน คิดเป็นร้อยละ ๓๗.๔๐ ของผู้เสียชีวิตจากโรคต่าง ๆ ๕ อันดับ

- อันดับที่ ๒ คือ โรคหัวใจล้มเหลว ๗๖๓ คน คิดเป็นร้อยละ ๓๑.๘๘
- อันดับที่ ๓ คือ โรคติดเชื้อในกระแสเลือด ๓๑๐ คน คิดเป็นร้อยละ ๑๒.๙๕
- อันดับที่ ๔ คือ โรคไตวายเรื้อรัง ๒๙๐ คน คิดเป็นร้อยละ ๑๒.๑๒
- อันดับที่ ๕ คือ โรคมะเร็งตับ ๑๓๕ คน คิดเป็นร้อยละ ๕.๖๕

๒.๘ ด้านการศึกษา

ตารางที่ ๒.๙ แสดงสถานศึกษาในระบบ นอกกระบบ จำแนกรายสังกัด จังหวัดอุบลราชธานี ปีการศึกษา ๒๕๖๔

(หน่วย : แห่ง)

จังหวัด	รายการสถานศึกษา (แห่ง)							รวม
	ในระบบ						นอกกระบบ	
	สพฐ.	เอกชน	อาชีวศึกษา	อุดมศึกษา	ท้องถิ่น	สำนักพุทธฯ	กศน.	
อุบลราชธานี	๑,๑๒๓	๙๐	๒๘	๔	๓๙	๒๖	๒๕	๑,๓๓๕

ที่มา : สำนักงานปลัดกระทรวงศึกษาธิการ ข้อมูล ณ วันที่ ๓๑ มีนาคม ๒๕๖๕

ระบบการศึกษาในจังหวัดอุบลราชธานี มีการเปิดสอนตั้งแต่ระดับเตรียมอนุบาล (ปฐมวัย) ไปจนถึงปริญญาตรี ซึ่งมีทั้งในสังกัดและนอกสังกัดกระทรวงศึกษาธิการ ดังนี้

๒.๘.๑ หน่วยงานในสังกัดกระทรวงศึกษาธิการ

- สำนักงานเขตพื้นที่การศึกษาประถมศึกษาอุบลราชธานี เขต ๑ สังกัดสำนักงานคณะกรรมการการศึกษาขั้นพื้นฐาน กระทรวงศึกษาธิการ รับผิดชอบการศึกษาในเขตพื้นที่ ๕ อำเภอ ได้แก่ อำเภอเมืองอุบลราชธานี อำเภอเขื่องใน อำเภอม่วงสามสิบ อำเภอดอนมดแดง และอำเภอเหล่าเสือโก้ก จำนวนโรงเรียน ๒๓๘ แห่ง

- สำนักงานเขตพื้นที่การศึกษาประถมศึกษาอุบลราชธานี เขต ๒ สังกัดสำนักงานคณะกรรมการการศึกษาขั้นพื้นฐาน กระทรวงศึกษาธิการ รับผิดชอบการศึกษาในเขตพื้นที่ ๕ อำเภอ ได้แก่ อำเภอตระการพืชผล อำเภอกุดข้าวปุ้น อำเภอเขมราฐ อำเภอโพธิ์ไทร และอำเภอนาตาล จำนวนโรงเรียน ๒๑๗ แห่ง

- สำนักงานเขตพื้นที่การศึกษาประถมศึกษาอุบลราชธานี เขต ๓ สังกัดสำนักงานคณะกรรมการการศึกษาขั้นพื้นฐาน กระทรวงศึกษาธิการ รับผิดชอบการศึกษาในเขตพื้นที่ ๕ อำเภอ ได้แก่ อำเภอพิบูลมังสาหาร อำเภอโขงเจียม อำเภอศรีเมืองใหม่ อำเภอสิรินธร และอำเภอตาลสุม จำนวนโรงเรียน ๒๐๙ แห่ง

- สำนักงานเขตพื้นที่การศึกษาประถมศึกษาอุบลราชธานี เขต ๔ สังกัดสำนักงานคณะกรรมการการศึกษาขั้นพื้นฐาน กระทรวงศึกษาธิการ รับผิดชอบการศึกษาในเขตพื้นที่ ๔ อำเภอ ได้แก่ อำเภวารินชำราบ อำเภอสำโรง อำเภอสว่างวีระวงศ์ และอำเภอนาเยีย จำนวนโรงเรียน ๑๔๓ แห่ง

- สำนักงานเขตพื้นที่การศึกษาประถมศึกษาอุบลราชธานี เขต ๕ สังกัดสำนักงานคณะกรรมการการศึกษาขั้นพื้นฐาน กระทรวงศึกษาธิการ รับผิดชอบการศึกษาในเขตพื้นที่ ๖ อำเภอ ได้แก่ อำเภอเดชอุดม อำเภอบุญศรี อำเภอนาจะหลวย อำเภอน้ำยืน อำเภอทุ่งศรีอุดม และอำเภอน้ำขุ่น จำนวนโรงเรียน ๒๕๔ แห่ง

- สำนักงานเขตพื้นที่การศึกษามัธยมศึกษาอุบลราชธานี อำนาจเจริญ สังกัดสำนักงานคณะกรรมการการศึกษาขั้นพื้นฐาน กระทรวงศึกษาธิการ รับผิดชอบการศึกษาในเขตพื้นที่ ๒ จังหวัด ได้แก่ จังหวัดอุบลราชธานี และจังหวัดอำนาจเจริญ สำหรับในจังหวัดอุบลราชธานี มีสถานศึกษา จำนวน ๕๙ แห่ง

- สำนักบริหารการศึกษาพิเศษ

เป็นหน่วยงานราชการที่อยู่ภายใต้การดูแลของสำนักงานคณะกรรมการการศึกษาขั้นพื้นฐาน (สพฐ.) ซึ่งอยู่ในสังกัดกระทรวงศึกษาธิการ สถานศึกษาที่จัดการศึกษาพิเศษเพื่อเด็กพิการและผู้ด้อยโอกาส ที่อยู่ในความดูแลของสำนักบริหารการศึกษาพิเศษ จำนวน ๓ แห่ง ได้แก่ ศูนย์การศึกษาพิเศษ เขตการศึกษา ๑๐ อุบลราชธานี โรงเรียนอุบลปัญญานุกูล และโรงเรียนราชประชานุเคราะห์ ๓๒

- สำนักงานคณะกรรมการส่งเสริมการศึกษาเอกชน (สช.)

สช. เป็นหน่วยงานในสังกัดสำนักงานปลัดกระทรวงศึกษาธิการ กระทรวงศึกษาธิการ มีอำนาจหน้าที่ตามพระราชบัญญัติโรงเรียนเอกชน พ.ศ. ๒๕๐๐ โดยมีกลุ่มส่งเสริมการศึกษาเอกชน สำนักงานศึกษาธิการจังหวัดอุบลราชธานี ทำหน้าที่ประสานงานในระดับจังหวัด มีสถานศึกษาในระบบ จำนวน ๙๐ แห่ง นอกระบบ ๗๔ แห่ง

- สำนักงานส่งเสริมการศึกษานอกระบบและการศึกษาตามอัธยาศัยจังหวัดอุบลราชธานี (กศน.)

สำนักงาน กศน.จังหวัดอุบลราชธานี เป็นหน่วยงานในสังกัดสำนักงานส่งเสริมการศึกษานอกระบบและการศึกษาตามอัธยาศัย (กศน.) ซึ่งเป็นหน่วยงานในสังกัดสำนักงานปลัดกระทรวงศึกษาธิการ กระทรวงศึกษาธิการ มีหน้าที่ดูแลรับผิดชอบเกี่ยวกับการจัดการศึกษานอกระบบและการศึกษาตามอัธยาศัยในจังหวัดอุบลราชธานี มีสถานศึกษาระดับอำเภอ (กศน.อำเภอ) ในความรับผิดชอบ ๒๕ แห่ง

- สำนักงานคณะกรรมการการอาชีวศึกษา (สอศ.)

สำนักงานคณะกรรมการการอาชีวศึกษา (สอศ.) หรือ “กรมอาชีวศึกษา” (เดิม) เป็นหน่วยงานในสังกัดสำนักงานปลัดกระทรวงศึกษาธิการ กระทรวงศึกษาธิการ มีหน้าที่รับผิดชอบกำกับดูแลงานการศึกษาในด้านการอาชีวศึกษา เปิดสอนในระดับ ปวช. - ปริญญาตรี ในจังหวัดอุบลราชธานี มีสถานศึกษาทั้งสิ้น ๒๘ แห่ง

๒.๘.๒ หน่วยงานนอกสังกัดกระทรวงศึกษาธิการ

- องค์การปกครองส่วนท้องถิ่น (อปท.)

องค์การปกครองส่วนท้องถิ่น (อปท.) คือ หน่วยงานของรัฐที่มีการดำเนินงานเป็นอิสระจากส่วนกลาง ทำหน้าที่บริหารจัดการกิจการต่าง ๆ ในท้องถิ่นของตน โดยผู้บริหาร อปท. เป็นคนในท้องถิ่นที่ได้รับเลือกตั้งจากประชาชน มีสำนักงานส่งเสริมการปกครองท้องถิ่นจังหวัดอุบลราชธานี ประสานงานในระดับจังหวัด มีโรงเรียนที่อยู่ในสังกัด อปท. ๓๙ แห่ง และศูนย์พัฒนาเด็กเล็ก ๘๗๑ แห่ง

- สำนักงานพระพุทธศาสนาจังหวัดอุบลราชธานี (พศ.)

ในจังหวัดอุบลราชธานีมีโรงเรียนพระปริยัติธรรม แผนกสามัญศึกษา จำนวน ๒๖ แห่ง เป็นโรงเรียนที่จัดตั้งขึ้นเพื่อให้มีการศึกษาอบรมแก่เยาวชนที่เข้าไปบวชในพระพุทธศาสนา โดยใช้หลักธรรมคำสอนแห่งพระพุทธศาสนาเป็นหลักสูตรการอบรม เพื่อให้ผู้ได้รับการอบรมมีศีลธรรม คุณธรรม และจริยธรรม อยู่ภายใต้การดูแลของสำนักงานพระพุทธศาสนาจังหวัดอุบลราชธานี เป็นผู้ประสานงานในระดับจังหวัด

- กระทรวงการอุดมศึกษา วิทยาศาสตร์ วิจัยและนวัตกรรม (อว.)

ในจังหวัดอุบลราชธานีมีสถานศึกษาภายใต้การดูแลของกระทรวงการอุดมศึกษา วิทยาศาสตร์ วิจัยและนวัตกรรม (อว.) จำนวน ๔ แห่ง คือ มหาวิทยาลัยอุบลราชธานี มหาวิทยาลัยราชภัฏอุบลราชธานี โรงเรียนสาธิตมหาวิทยาลัยราชภัฏอุบลราชธานี มหาวิทยาลัยราชธานี และมหาวิทยาลัยการจัดการและเทคโนโลยีอีสเทิร์น

ตารางที่ ๒.๑๐ แสดงจำนวนนักเรียนนักศึกษาในระบบ จำแนกตามระดับชั้น ปี พ.ศ. ๒๕๖๔

(หน่วย : คน)

จังหวัด	ระดับการศึกษา (คน)							
	อนุบาล	ประถม	ม.ต้น	ม.ปลาย	ปวช.	ปวส.	ป.ตรี	รวม
อุบลราชธานี	๒๘,๗๐๑	๑๐๖,๒๖๐	๕๐,๖๔๖	๒๖,๙๑๒	๑๘,๐๗๔	๑๑,๓๒๗	๒๘,๖๘๓	๒๗๐,๖๐๓

ที่มา : ศูนย์เทคโนโลยีสารสนเทศและการสื่อสาร สำนักงานปลัดกระทรวงศึกษาธิการ ข้อมูล ณ วันที่ ๓๑ มีนาคม ๒๕๖๕

จังหวัดอุบลราชธานี มีนักเรียนและนักศึกษา รวมจำนวน ๒๗๐,๖๐๓ คน แยกตามระดับชั้นเรียน ดังนี้

- ระดับอนุบาล ๒๘,๗๐๑ คน
- ระดับประถม ๑๐๖,๒๖๐ คน
- ระดับมัธยมศึกษาตอนต้น ๕๐,๖๔๖ คน
- ระดับมัธยมศึกษาตอนปลาย ๒๖,๙๑๒ คน
- ระดับ ปวช. ๑๘,๐๗๔ คน
- ระดับ ปวส. ๑๑,๓๒๗ คน
- ระดับปริญญาตรี ๒๘,๖๘๓ คน

ตารางที่ ๒.๑๑ แสดงจำนวนผู้เรียนนอกระบบโรงเรียน จำแนกตามระดับการศึกษา ปีการศึกษา ๒๕๖๐ - ๒๕๖๔

(หน่วย : คน)

จังหวัด	ปีการศึกษา				
	๒๕๖๐	๒๕๖๑	๒๕๖๒	๒๕๖๓	๒๕๖๔
อุบลราชธานี	๓๘,๘๐๘	๓๖,๔๔๖	๓๓,๙๕๐	๓๑,๖๑๑	๒๙,๘๕๐

ที่มา : ศูนย์เทคโนโลยีสารสนเทศและการสื่อสาร สำนักงานปลัดกระทรวงศึกษาธิการ ข้อมูล ณ วันที่ ๓๑ มีนาคม ๒๕๖๕

จังหวัดอุบลราชธานี มีแนวโน้มของผู้เรียนนอกระบบโรงเรียนลดลงทุกปี โดยปีการศึกษา ๒๕๖๐ มีผู้เรียน ๓๘,๘๐๘ คน ปีการศึกษา ๒๕๖๑ มีผู้เรียน ๓๖,๔๔๖ คน ปีการศึกษา ๒๕๖๒ มีผู้เรียน ๓๓,๙๕๐ คน ปีการศึกษา ๒๕๖๓ มีผู้เรียน ๓๑,๖๑๑ คน และปีการศึกษา ๒๕๖๔ มีผู้เรียน ๒๙,๘๕๐ คน

ตารางที่ ๒.๑๒ แสดงจำนวนนักเรียนออกกลางคัน ระดับประถมศึกษา - มัธยมศึกษาตอนปลาย

สังกัดสำนักงานคณะกรรมการการศึกษาขั้นพื้นฐาน ปีการศึกษา ๒๕๖๐ - ๒๕๖๔

(หน่วย : คน)

จังหวัด	ปีการศึกษา				
	๒๕๖๐	๒๕๖๑	๒๕๖๒	๒๕๖๓	๒๕๖๔
อุบลราชธานี	๑๑๐	๑๑๔	๒๖๑	๓๓	๗๒

ที่มา : ศูนย์เทคโนโลยีสารสนเทศและการสื่อสาร สำนักงานปลัดกระทรวงศึกษาธิการ ข้อมูล ณ วันที่ ๓๑ มีนาคม ๒๕๖๕

จังหวัดอุบลราชธานี มีนักเรียนระดับประถมศึกษา - มัธยมศึกษาตอนปลาย ในสังกัด สพฐ. ที่ออกกลางคัน แยกตามปีการศึกษา ดังนี้

- ปีการศึกษา ๒๕๖๐ จำนวน ๑๑๐ คน
- ปีการศึกษา ๒๕๖๑ จำนวน ๑๑๔ คน
- ปีการศึกษา ๒๕๖๒ จำนวน ๒๖๑ คน
- ปีการศึกษา ๒๕๖๓ จำนวน ๓๓ คน
- ปีการศึกษา ๒๕๖๔ จำนวน ๗๒ คน

๒.๙ ด้านแรงงาน

ตารางที่ ๒.๑๓ แสดงภาวะการมีงานทำของประชากรในจังหวัดอุบลราชธานี ไตรมาส ๑ (มกราคม - มีนาคม ๒๕๖๕)

(หน่วย : คน)

จังหวัด	กำลังแรงงานในปัจจุบัน		กำลังแรงงานที่รอฤดูกาล	ผู้ไม่อยู่ในกำลังแรงงาน		
	ผู้มีงานทำ	ผู้ว่างงาน		ทำงานบ้าน	เรียนหนังสือ	อื่น ๆ
อุบลราชธานี	๘๓๗,๐๔๖	๑๖,๘๖๒	๒,๑๒๓	๙๔,๕๒๖	๑๔๒,๒๙๒	๕๓,๓๙๔

ที่มา : สำนักงานสถิติจังหวัดอุบลราชธานี ข้อมูล ณ วันที่ ๓๑ มีนาคม ๒๕๖๕

กำลังแรงงาน จังหวัดอุบลราชธานีมีประชากร ณ เดือนธันวาคม ๒๕๖๔ จำนวน ๑,๘๖๘,๕๑๙ คน เป็นชาย ๙๓๒,๔๖๖ คน และหญิง ๙๓๖,๐๕๓ คน กำลังแรงงานเป็นผู้ที่มีอายุ ๑๕ ปีขึ้นไป หรือผู้อยู่ในวัยทำงาน จำนวน ๑,๓๖๑,๒๑๑ คน ผู้อยู่ในกำลังแรงงาน ๘๕๖,๐๓๑ คน (ร้อยละ ๖๒.๘๙) เป็นผู้ที่มีงานทำ ๘๓๗,๐๔๖ คน (ร้อยละ ๙๗.๓๘ ของผู้อยู่ในกำลังแรงงาน) ผู้ว่างงาน ๑๖,๘๖๒ คน (ร้อยละ ๑.๙๗ ของผู้อยู่ในกำลังแรงงาน) ผู้รอฤดูกาล ๒,๑๒๓ คน (ร้อยละ ๐.๒๕) ผู้ที่ไม่อยู่ในกำลังแรงงาน ๕๐๕,๑๘๐ คน (ร้อยละ ๓๗.๑๑) แบ่งเป็น ทำงานที่บ้าน ๙๔,๕๒๖ คน เรียนหนังสือ ๑๔๒,๒๙๒ คน เด็ก,คนชราและคนที่ไม่สามารถทำงานได้ ๒๑๔,๙๖๘ คน และอื่น ๆ ๕๓,๓๙๔ คน

การมีงานทำ ในไตรมาส ๑ ปี ๒๕๖๕ (มกราคม - มีนาคม ๒๕๖๕) มีผู้มีงานทำในจังหวัดอุบลราชธานี จำนวน ๘๓๗,๐๔๖ คน หากศึกษาถึงระดับการศึกษาของผู้มีงานทำ พบว่า ผู้มีงานทำส่วนใหญ่มีการศึกษาระดับประถมศึกษา ๒๒๔,๙๑๖ คน (ร้อยละ ๒๖.๘๗) รองลงมา เป็นผู้มีการศึกษาระดับต่ำกว่าประถมศึกษา มัธยมศึกษาตอนต้น มัธยมศึกษาตอนปลาย และอุดมศึกษา คือมีจำนวน ๑๙๐,๓๒๔ คน (ร้อยละ ๒๒.๗๔) ๑๕๘,๔๑๗ คน (ร้อยละ ๑๘.๙๘) ๑๔๖,๐๑๙ คน (ร้อยละ ๑๗.๔๔) ๑๑๑,๖๙๘ คน (ร้อยละ ๑๓.๓๔) ตามลำดับ

เมื่อพิจารณาผู้มีงานทำตามอาชีพใน ไตรมาส ๑ ปี ๒๕๖๕ พบว่าอาชีพที่มีผู้ทำงานมากที่สุด ๕ อันดับแรก ได้แก่ ๑) ผู้ปฏิบัติงานที่มีฝีมือด้านการเกษตรและการประมง ๔๒๔,๙๖๘ คน (ร้อยละ ๕๐.๗๗) ๒) พนักงานบริการ และพนักงานในร้านค้าและตลาด ๑๓๒,๗๐๘ คน (ร้อยละ ๑๕.๘๕) ๓) อาชีพขั้นพื้นฐานต่าง ๆ ในด้านการขาย และให้บริการ ๘๑,๕๒๓ คน (ร้อยละ ๙.๗๔) ๔) ผู้ประกอบวิชาชีพด้านต่าง ๆ ๓๐,๘๒๕ คน (ร้อยละ ๓.๖๘) และ ๕) ผู้ปฏิบัติงานด้านความสามารถทางฝีมือและธุรกิจการค้าที่เกี่ยวข้อง ๑๙,๗๗๑ คน (ร้อยละ ๒.๓๖)

สำหรับผู้มีงานทำ ๘๓๗,๐๔๖ คน พบว่า ทำงานในภาคเกษตรกรรม ๔๓๘,๖๖๔ คน คิดเป็นร้อยละ ๕๒.๔๑ ของผู้มีงานทำทั้งหมด ส่วนผู้ทำงานนอกภาคเกษตรกรรมมีจำนวน ๓๙๘,๓๘๒ คน (ร้อยละ ๔๗.๕๙ ของผู้มีงานทำทั้งหมด) เนื่องจากไตรมาสนี้เป็นฤดูเพาะปลูก แรงงานส่วนใหญ่อยู่ภาคการเกษตรและเดินทางกลับเข้าตลาดแรงงาน โดยกลุ่มผู้ทำงานนอกภาคเกษตรกรรมจะทำงานในอุตสาหกรรมการขายส่งและการขายปลีก การซ่อมแซมยานยนต์ มากที่สุด ๑๑๐,๔๐๐ คน คิดเป็นร้อยละ ๒๗.๗๑ ของผู้มีงานทำนอกภาคเกษตร รองลงมา คือ การผลิต ๕๒,๓๗๑ คน (ร้อยละ ๑๓.๑๕) ที่พักแรมและบริการด้านอาหาร ๔๖,๔๖๙ คน (ร้อยละ ๑๑.๖๖) การก่อสร้าง ๔๓,๔๒๕ คน (ร้อยละ ๑๐.๙๐) และการบริหารราชการ การป้องกันประเทศ ๓๖,๐๒๕ คน (ร้อยละ ๙.๐๔)

ในด้านสถานภาพการทำงานของผู้มีงานทำ พบว่า ส่วนใหญ่ทำงานส่วนตัว ๓๕๐,๑๑๓ คน (ร้อยละ ๔๑.๘๓) รองลงมา ช่วยธุรกิจครอบครัว ๒๑๗,๐๖๒ คน (ร้อยละ ๒๕.๙๓) เป็นลูกจ้างเอกชน ๑๕๘,๘๕๒ คน (ร้อยละ ๑๘.๙๘) ตามลำดับ ส่วนผู้มีงานทำที่มีสถานภาพเป็นนายจ้างมีเพียง ๑๒,๙๙๓ คน (ร้อยละ ๑.๕๕)

การว่างงาน ในไตรมาส ๑ ปี ๒๕๖๕ (มกราคม - มีนาคม ๒๕๖๕) มีผู้ว่างงานในจังหวัดอุบลราชธานี จำนวน ๑๖,๘๖๒ คน โดยเป็นเพศชาย ๓,๖๗๒ คน เพศหญิง ๑๓,๑๙๐ คน

ตารางที่ ๒.๑๔ แสดงจำนวนคนต่างด้าวที่ได้รับอนุญาตทำงานคงเหลือ พ.ศ. ๒๕๖๐ - ๒๕๖๔ ของจังหวัดอุบลราชธานี

(หน่วย : คน)

จังหวัด	๒๕๖๐	๒๕๖๑	๒๕๖๒	๒๕๖๓	๒๕๖๔
อุบลราชธานี	๓,๑๕๐	๓,๑๔๕	๓,๖๘๘	๒,๓๑๑	๓,๔๔๓

ที่มา : สำนักงานจัดหางานจังหวัดอุบลราชธานี ข้อมูล ณ วันที่ ๓๑ ธันวาคม ๒๕๖๔

แรงงานต่างด้าว คนต่างด้าวที่ได้รับอนุญาตทำงานตาม พ.ร.ก.การบริหารจัดการการทำงานของคนต่างด้าว พ.ศ. ๒๕๖๐ และฉบับที่ ๒ พ.ศ. ๒๕๖๑ คงเหลือจำนวน ๓,๔๔๓ คน จำแนกเป็นกลุ่มต่าง ๆ ดังนี้

๑. คนต่างด้าวตลอดชีพ - ไม่มี -

๒. คนต่างด้าวมาตรา ๕๙ ประเภททั่วไป ได้แก่ คนต่างด้าวที่มีถิ่นที่อยู่ในราชอาณาจักร หรือได้รับอนุญาตให้เข้ามาในราชอาณาจักรเป็นการชั่วคราวตามกฎหมายว่าด้วยคนเข้าเมืองโดยมิใช่ได้รับอนุญาตให้เข้ามาในฐานะนักท่องเที่ยวหรือผู้เดินทางผ่าน และไม่มีลักษณะต้องห้ามตามที่กำหนดในกฎกระทรวง จำนวน ๓๒๖ คน

๓. คนต่างด้าวมาตรา ๕๙ มติ ครม. ได้แก่ คนต่างด้าวสัญชาติเมียนมาร์ ลาว และกัมพูชา ที่หลบหนีเข้าเมืองได้รับผ่อนผันให้ทำงานและอยู่ในราชอาณาจักรเป็นการชั่วคราว ตามมติคณะรัฐมนตรี ได้ผ่านการพิสูจน์สัญชาติและปรับสถานะการเข้าเมืองถูกกฎหมายเรียบร้อยแล้ว จำนวน ๒,๑๑๑ คน

๔. คนต่างด้าวมาตรา ๕๙ นำเข้าตาม MOU ได้แก่ คนต่างด้าวสัญชาติเมียนมาร์ ลาว และกัมพูชา ที่เข้ามาทำงานตามความตกลงระหว่างรัฐบาลไทยกับรัฐบาลประเทศต้นทาง จำนวน ๘๙๗ คน

๕. คนต่างด้าวมาตรา ๖๒ ประเภทส่งเสริมการลงทุน ได้แก่ คนต่างด้าวที่เข้ามาทำงานในราชอาณาจักรตามกฎหมายว่าด้วยการส่งเสริมการลงทุน กฎหมายปิโตรเลียม หรือกฎหมายอื่น จำนวน ๒ คน

๖. คนต่างด้าวมาตรา ๖๓ ประเภทชนกลุ่มน้อย ได้แก่ คนต่างด้าวที่ไม่ได้รับสัญชาติไทยตามกฎหมายว่าด้วยสัญชาติ และกระทรวงมหาดไทยได้ออกเอกสารเพื่อรอพิสูจน์สถานะยื่นขอใบอนุญาตทำงาน จำนวน ๑๐๗ คน

๗. คนต่างด้าวมาตรา ๖๔ ได้แก่ คนต่างด้าวสัญชาติเมียนมาร์ ลาว และกัมพูชา ที่เข้ามาทำงานบริเวณชายแดนในลักษณะไป - กลับ หรือตามฤดูกาลในพื้นที่ความตกลงว่าด้วยการสัญจรข้ามแดน ระหว่างราชอาณาจักรไทยกับประเทศที่ติดกับราชอาณาจักรไทย จำนวน - คน

มติ ครม. คนต่างด้าว ๓ สัญชาติ (เมียนมาร์ ลาว กัมพูชา) จัดทะเบียนแรงงานต่างด้าว ณ ศูนย์บริการจดทะเบียนแรงงานต่างด้าว (One Stop Service : OSS) จังหวัดอุบลราชธานี จำนวนทั้งสิ้น ๓,๐๐๘ คน จำแนกเป็นแรงงานต่างด้าวสัญชาติเมียนมาร์ จำนวน ๗๐๐ คน กัมพูชา จำนวน ๑๕๔ คน และลาว จำนวน ๒,๕๑๔ คน

๒.๑๐ ด้านที่อยู่อาศัย

ตารางที่ ๒.๑๕ แสดงจำนวนชุมชนผู้มีรายได้ต่ำของจังหวัดอุบลราชธานี พ.ศ. ๒๕๖๕

(หน่วย : แห่ง : คน)

จังหวัด	จำนวนชุมชน	ชุมชนแออัด		ชุมชนเมือง		ชุมชนชานเมือง		จำนวนบ้าน	จำนวนครัวเรือน	จำนวนประชากร
		ชุมชน	ครัวเรือน	ชุมชน	ครัวเรือน	ชุมชน	ครัวเรือน			
อุบลราชธานี	๑๕	๘	๔๒๐	๐	๐	๗	๒,๘๙๘	๓,๗๒๙	๓,๓๑๘	๙,๔๙๐

ที่มา : กองยุทธศาสตร์และสารสนเทศที่อยู่อาศัย ฝ่ายวิชาการพัฒนาที่อยู่อาศัย การเคหะแห่งชาติ ข้อมูล ณ วันที่ ๓๑ มีนาคม ๒๕๖๕

จังหวัดอุบลราชธานี มีจำนวนชุมชนทั้งหมด ๑๕ ชุมชน แบ่งเป็น

๑) ชุมชนแออัด ๘ ชุมชน (๔๒๐ ครัวเรือน)

๒) ชุมชนชานเมือง ๗ ชุมชน (๒,๘๙๘ ครัวเรือน)

มีจำนวนบ้าน ๓,๗๒๙ หลัง ครัวเรือนรวม ๓,๓๑๘ ครัวเรือน และมีประชากรในชุมชนรวม ๙,๔๙๐ คน

๒.๑๑ ด้านเศรษฐกิจและรายได้

ผลิตภัณฑ์มวลรวม

ตารางที่ ๒.๑๖ แสดงการขยายตัวของผลิตภัณฑ์มวลรวมจังหวัดอุบลราชธานี

(หน่วย : ร้อยละ)

จังหวัด	อัตราการขยายตัว GPP (ร้อยละ)		
	ปี ๒๕๖๒	ปี ๒๕๖๓	ปี ๒๕๖๔
อุบลราชธานี	๐.๘	๐.๒	อยู่ระหว่างการประมวลผลของสำนักงานสถิติแห่งชาติ

ที่มา : สำนักงานคณะกรรมการพัฒนาเศรษฐกิจและสังคมแห่งชาติ ข้อมูล ณ วันที่ ๓๑ มีนาคม ๒๕๖๕

อัตราการขยายตัวของผลิตภัณฑ์มวลรวมของจังหวัดอุบลราชธานี (GPP) ปี ๒๕๖๓ เท่ากับ ร้อยละ ๐.๒ โดยมีอัตราการขยายตัวน้อยกว่า ปี ๒๕๖๒ ที่ร้อยละ ๐.๘

ตารางที่ ๒.๑๗ แสดงผลิตภัณฑ์จังหวัดต่อหัว (GPP per capita) ปี ๒๕๖๓

จังหวัด	บาทต่อปี
อุบลราชธานี	๗๔,๔๐๘

ที่มา: ผลิตภัณฑ์ภาคและจังหวัด แบบปริมาณลูกโซ่ ผนับ พ.ศ. ๒๕๖๓ สำนักงานคณะกรรมการพัฒนาเศรษฐกิจและสังคมแห่งชาติ

ผลิตภัณฑ์มวลรวมต่อหัว (GPP Per capital) ปี ๒๕๖๓ มีค่าเท่ากับ ๗๔,๔๐๘ บาท/คน/ปี เพิ่มขึ้นจากปี ๒๕๖๒ เท่ากับ ๑,๘๐๑ บาท

ตารางที่ ๒.๑๘ แสดงรายได้โดยเฉลี่ยต่อเดือนต่อครัวเรือนของจังหวัดอุบลราชธานี พ.ศ. ๒๕๖๐ - ๒๕๖๔

(หน่วย : บาท)

จังหวัด	๒๕๖๐	๒๕๖๒	๒๕๖๔
อุบลราชธานี	๒๔,๓๘๐	๑๘,๓๙๘	๒๐,๙๖๙

ที่มา สำนักงานสถิติแห่งชาติ

รายได้โดยเฉลี่ยต่อเดือนต่อครัวเรือนของจังหวัดอุบลราชธานี ปี ๒๕๖๔ เพิ่มขึ้นจากปี ๒๕๖๒ จำนวน ๒,๕๗๑ บาท ซึ่งเป็นผลมาจากนโยบายการช่วยเหลือต่าง ๆ ที่รัฐอุดหนุน ทั้งที่รัฐจ่ายเงินเข้าบัญชีให้แก่ประชาชน และการอุดหนุนในรูปแบบที่ไม่เป็นตัวเงินผ่านแอปพลิเคชัน คุปอง หรือในรูปแบบการลดค่าสาธารณูปโภค (ค่าน้ำประปา ค่าไฟฟ้า ฯลฯ)

ตารางที่ ๒.๑๙ แสดงหนี้สินเฉลี่ยต่อครัวเรือน จำแนกตามวัตถุประสงค์ของการกู้ยืม พ.ศ. ๒๕๖๐ - ๒๕๖๔

(หน่วย : บาท)

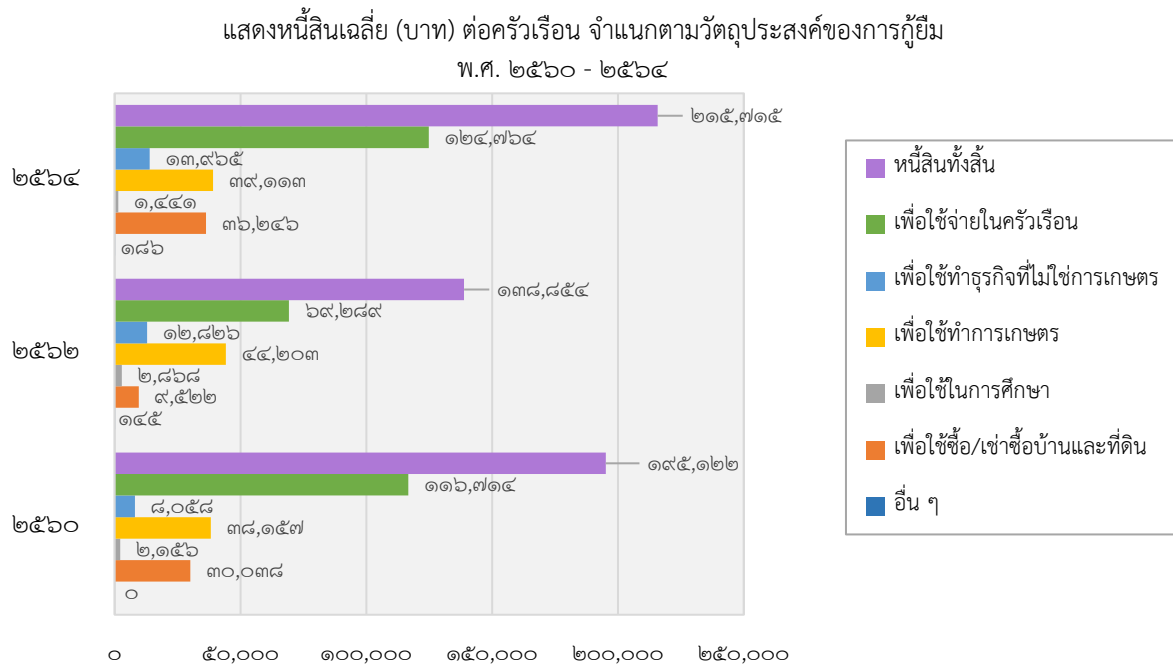
จังหวัด	วัตถุประสงค์ของการกู้ยืม	๒๕๖๐	๒๕๖๒	๒๕๖๔
อุบลราชธานี	หนี้สินทั้งสิ้น	๑๙๕,๑๒๒	๑๓๘,๘๕๔	๒๑๕,๗๑๕
	เพื่อใช้จ่ายในครัวเรือน	๑๑๖,๗๑๔	๖๙,๒๘๙	๑๒๔,๗๖๔
	เพื่อใช้ทำธุรกิจที่ไม่ใช่การเกษตร	๘,๐๕๘	๑๒,๘๒๖	๑๓,๙๖๕
	เพื่อใช้ทำการเกษตร	๓๘,๑๕๗	๔๔,๒๐๓	๓๙,๑๑๓
	เพื่อใช้ในการศึกษา	๒,๑๕๖	๒,๘๖๘	๑,๔๔๑
	เพื่อใช้ซื้อ/เช่าซื้อบ้านและที่ดิน	๓๐,๐๓๘	๙,๕๒๒	๓๖,๒๔๖
	อื่น ๆ	-	๑๔๕	๑๘๖

ที่มา สำนักงานสถิติแห่งชาติ

หมายเหตุ: หนี้อื่น ๆ ได้แก่ หนี้จากการค้ำประกันบุคคลอื่น หนี้ค่าปรับหรือจ่ายชดเชยค่าเสียหาย เป็นต้น

แสดงหนี้สินเฉลี่ยต่อครัวเรือน จำแนกตามวัตถุประสงค์ของการกู้ยืม พ.ศ. ๒๕๖๐ - ๒๕๖๔ ของจังหวัดอุบลราชธานี พบว่า ปี ๒๕๖๐ มีหนี้สินทั้งสิ้น ๑๙๕,๑๒๒ บาท ปี ๒๕๖๒ พบว่า มีหนี้สินทั้งสิ้น ๑๓๘,๘๕๔ บาท และปี ๒๕๖๔ พบว่า มีหนี้สินทั้งสิ้น ๒๑๕,๗๑๕ บาท

แผนภูมิที่ ๒.๒ แสดงหนี้สินเฉลี่ยต่อครัวเรือน จำแนกตามวัตถุประสงค์ของการกู้ยืม พ.ศ. ๒๕๖๐ - ๒๕๖๔



หนี้สินเฉลี่ยต่อครัวเรือน จำแนกตามวัตถุประสงค์ของการกู้ยืม ช่วงปี พ.ศ. ๒๕๖๐ - ๒๕๖๔ พบว่า ในปี ๒๕๖๔ มีจำนวนหนี้สินมากที่สุด คือ ๒๑๕,๗๑๕ บาท โดยมีวัตถุประสงค์ของการกู้ยืมมากที่สุด คือ เพื่อใช้จ่ายในครัวเรือน จำนวน ๑๒๔,๗๖๔ บาท

ปี พ.ศ. ๒๕๖๔

- หนี้เพื่อใช้จ่ายในครัวเรือน มีมากเป็นอันดับ ๑ เมื่อเทียบกับหนี้เพื่อใช้จ่ายประเภทอื่นถึง ๑๒๔,๗๖๔ บาท/ครัวเรือน คิดเป็นร้อยละ ๕๗.๘๔ ของหนี้สินทุกประเภท
- หนี้เพื่อใช้ทำการเกษตร มีมากเป็นอันดับ ๒ เมื่อเทียบกับหนี้เพื่อใช้จ่ายประเภทอื่น คือ ๓๙,๑๑๓ บาท/ครัวเรือน คิดเป็นร้อยละ ๑๘.๑๓ ของหนี้สินทุกประเภท
- หนี้เพื่อใช้ซื้อ/เช่าซื้อบ้านและที่ดิน มีมากเป็นอันดับ ๓ เมื่อเทียบกับหนี้เพื่อใช้จ่ายประเภทอื่น คือ ๓๖,๒๔๖ บาท/ครัวเรือน คิดเป็นร้อยละ ๑๖.๘๐ ของหนี้สินทุกประเภท
- หนี้เพื่อใช้ทำธุรกิจที่ไม่ใช่การเกษตร เป็นอันดับ ๔ เมื่อเทียบกับหนี้เพื่อใช้จ่ายประเภทอื่น คือ ๑๓,๙๖๕ บาท/ครัวเรือน คิดเป็นร้อยละ ๖.๔๗ ของหนี้สินทุกประเภท
- หนี้เพื่อใช้ในการศึกษา เป็นอันดับ ๕ เมื่อเทียบกับหนี้เพื่อใช้จ่ายประเภทอื่น คือ ๑,๘๖๘ บาท/ครัวเรือน คิดเป็นร้อยละ ๐.๘๖ ของหนี้สินทุกประเภท

๒.๑๒ ด้านภาคีเครือข่าย

ตารางที่ ๒.๒๐ แสดงจำนวนองค์กรภาคีเครือข่าย

(หน่วย : แห่ง)

องค์กร	จำนวน
องค์กรสาธารณประโยชน์ ตาม พ.ร.บ. ส่งเสริมการจัดสวัสดิการสังคม	๑๑๔
องค์กรสวัสดิการชุมชน ตาม พ.ร.บ. ส่งเสริมการจัดสวัสดิการสังคม	๘๗
กองทุนสวัสดิการสังคม	๑๕๑
สภาเด็กและเยาวชน	๒๖๔
สภาองค์กรคนพิการ	๗๔
ศูนย์บริการคนพิการทั่วไป	๕๖
ศูนย์พัฒนาคุณภาพชีวิต และส่งเสริมอาชีพของผู้สูงอายุ (ศพอส.)	๕๔
ศูนย์พัฒนาครอบครัวในชุมชน (ศพค.)	๑๙๐
ศูนย์ช่วยเหลือสังคมตำบล (ศชส.ต.)	๒๓๘

ที่มา สำนักงานพัฒนาสังคมและความมั่นคงของมนุษย์จังหวัดอุบลราชธานี ข้อมูล ณ วันที่ ๓๑ มีนาคม ๒๕๖๕

ตารางที่ ๒.๒๑ แสดงจำนวนภาคีเครือข่าย

(หน่วย : คน)

เครือข่าย	จำนวน
อาสาสมัครพัฒนาสังคมและความมั่นคงของมนุษย์ (อพม.)	๘,๒๕๔
ข้อมูลคลังปัญญาผู้สูงอายุ	-

ที่มา สำนักงานพัฒนาสังคมและความมั่นคงของมนุษย์จังหวัดอุบลราชธานี ข้อมูล ณ วันที่ ๓๑ มีนาคม ๒๕๖๕

จังหวัดอุบลราชธานี มีภาคีเครือข่ายการทำงานที่เกี่ยวข้อง ได้แก่ องค์กรสาธารณประโยชน์ตาม พ.ร.บ. ส่งเสริมการจัดสวัสดิการสังคม จำนวน ๑๑๔ องค์กร องค์กรสวัสดิการชุมชน ตาม พ.ร.บ. ส่งเสริมการจัดสวัสดิการสังคม จำนวน ๘๗ องค์กร กองทุนสวัสดิการสังคม จำนวน ๑๕๑ องค์กร สภาเด็กและเยาวชน จำนวน ๒๖๔ แห่ง สภาองค์กรคนพิการ จำนวน ๗๔ แห่ง ศูนย์บริการคนพิการทั่วไป จำนวน ๕๖ แห่ง ศูนย์พัฒนาคุณภาพชีวิตและส่งเสริมอาชีพของผู้สูงอายุ (ศพอส.) จำนวน ๕๔ ศูนย์ ศูนย์พัฒนาครอบครัวในชุมชน (ศพค.) จำนวน ๑๙๐ ศูนย์ อาสาสมัครพัฒนาสังคมและความมั่นคงของมนุษย์ (อพม.) จำนวน ๘,๒๕๔ คน

สถานการณ์กลุ่มเป้าหมายทางสังคมจังหวัดอุบลราชธานี

๓.๑ กลุ่มเด็ก (อายุต่ำกว่า ๑๘ ปีบริบูรณ์)

ตารางที่ ๓.๑ แสดงสถานการณ์เด็ก จังหวัดอุบลราชธานี

(หน่วย : คน)

จังหวัด	จำนวนกลุ่มเป้าหมายทั้งหมด	(๑) เด็กที่ได้รับเงินอุดหนุนเพื่อการเลี้ยงดูเด็กแรกเกิด	(๒) *เด็กที่มีพฤติกรรมไม่เหมาะสม	(๓) เด็กที่ถูกทารุณกรรมทางร่างกายจิตใจและทางเพศที่มีการดำเนินคดี	(๔) เด็กที่อยู่ในครอบครัวเลี้ยงเดี่ยว	(๕) เด็กที่ตั้งครรภ์ก่อนวัยอันควร	(๖) ** เด็กนอกระบบ	(๗) *** เด็กไร้สัญชาติ
อุบลราชธานี	๓๙๐,๒๒๙	๘๔,๘๓๓	๖	๒๕	-	๔๑	-	๗๐๕

แหล่งที่มาของข้อมูล ณ วันที่ ๓๑ มีนาคม ๒๕๖๕

ข้อมูลจาก สำนักงานพัฒนาสังคมและความมั่นคงของมนุษย์จังหวัดอุบลราชธานี

บ้านพักเด็กและครอบครัวจังหวัดอุบลราชธานี

สำนักงานสาธารณสุขจังหวัดอุบลราชธานี

ที่ทำการปกครองจังหวัดอุบลราชธานี

หมายเหตุ

*เด็กที่มีพฤติกรรมไม่เหมาะสม หมายถึง

- ๑) ตีมีเครื่องมือที่มีแอลกอฮอล์ สูบบุหรี่และติดสารเสพติดร้ายแรง เช่น ยาบ้า ยาอี สารระเหย กัญชา เป็นต้น
- ๒) มั่วสุมและทำความรำคาญให้กับชาวบ้าน
- ๓) ติดเกมส์ และเล่นการพนันต่าง ๆ
- ๔) มีพฤติกรรมทางเพศ
- ๕) อื่น ๆ (ระบุ)

**เด็กนอกระบบ หมายถึง เด็กที่มีอายุอยู่ในช่วงที่ต้องเข้าเรียนในสถานศึกษา แต่ไม่มีโอกาสเข้าเรียนหรือเคยเข้าเรียนแล้ว มีเหตุต้องออกจากสถานศึกษาไปกลางคัน และไม่ได้กลับเข้ามาเรียนอีก (UNESCO, ๒๐๑๙)

***เด็กไร้สัญชาติ หมายถึง เด็กที่ไม่มีสัญชาติใดเลย (ไม่ว่าจะเป็นสัญชาติไทยหรือสัญชาติรัฐใด ๆ) แต่อาจได้รับการระบุตัวตนทางกฎหมายในรูปแบบใดรูปแบบหนึ่ง เช่น ได้รับการจดทะเบียนการเกิด ได้ขึ้นทะเบียนเป็นบุคคลไร้สัญชาติในกลุ่มต่าง ๆ

สถานการณ์เด็ก (อายุต่ำกว่า ๑๘ ปีบริบูรณ์) ในจังหวัดอุบลราชธานี พบว่า ประชากรเด็กในช่วงวัยนี้ มีจำนวน ๓๙๐,๒๒๙ คน คิดเป็นร้อยละ ๒๐.๘๘ ของประชากรทั้งหมดในจังหวัด เมื่อเปรียบเทียบกับสถานการณ์เด็กในจังหวัด สามารถเรียงลำดับจากมากไปน้อย ดังนี้ ๑) เด็กที่ได้รับเงินอุดหนุนเพื่อการเลี้ยงดูเด็กแรกเกิด จำนวน ๘๔,๘๓๓ คน ๒) เด็กไร้สัญชาติ จำนวน ๗๐๕ คน และ ๓) เด็กที่ตั้งครรภ์ก่อนวัยอันควร จำนวน ๔๑ คน

๓.๒ กลุ่มเยาวชน (อายุ ๑๘ - ๒๕ ปี)

ตารางที่ ๓.๒ แสดงสถานการณ์เยาวชน จังหวัดอุบลราชธานี

(หน่วย : คน)

จังหวัด	จำนวนกลุ่มเป้าหมายทั้งหมด	(๑) **เยาวชนที่มีพฤติกรรมไม่เหมาะสม	(๒) เยาวชนที่ถูกทารุณกรรมทางร่างกาย จิตใจ และทางเพศ
อุบลราชธานี	๒๑๒,๑๐๕	๐	๕

แหล่งที่มาของข้อมูล ณ วันที่ ๓๑ มีนาคม ๒๕๖๕
ข้อมูลจาก บ้านพักเด็กและครอบครัวจังหวัดอุบลราชธานี

หมายเหตุ

*เยาวชนที่มีพฤติกรรมไม่เหมาะสม หมายถึง

- ๑) ต้มเครื่องดื่มที่มีแอลกอฮอล์ สูบบุหรี่และติดสารเสพติดร้ายแรง เช่น ยาบ้า ยาไอ้ สารระเหย กัญชา เป็นต้น
- ๒) มั่วสุมและทำความรำคาญให้กับชาวบ้าน
- ๓) ติดเกมส์ และเล่นการพนันต่าง ๆ
- ๔) มีพฤติกรรมทางเพศ
- ๕) อื่น ๆ (ระบุ)

สถานการณ์เยาวชน (อายุ ๑๘ - ๒๕ ปี) ในจังหวัดอุบลราชธานี พบว่า ประชากรเยาวชนในช่วงวัยนี้ มีจำนวน ๒๑๒,๑๐๕ คน คิดเป็นร้อยละ ๑๑.๓๕ ของประชากรทั้งหมดในจังหวัดจังหวัดอุบลราชธานี โดยมีเยาวชนที่ถูกทารุณกรรมทางร่างกาย จิตใจ และทางเพศ จำนวน ๕ คน คิดเป็นร้อยละ ๐.๐๐ ของประชากรเยาวชนทั้งหมดในจังหวัด

๓.๓ กลุ่มสตรี (หญิง อายุ ๒๕ - ๕๙ ปี)

ตารางที่ ๓.๓ แสดงสถานการณ์กลุ่มสตรี จังหวัดอุบลราชธานี

(หน่วย : คน)

จังหวัด	จำนวนกลุ่มเป้าหมายทั้งหมด	(๑) สตรีที่ถูกละเมิดทางเพศ	(๒) สตรีที่ถูกทำร้ายร่างกาย จิตใจ	(๓) แม่เลี้ยงเดี่ยว ฐานะยากจน	(๔) สตรีที่ถูกเลิกจ้าง/ ตกงาน
อุบลราชธานี	๔๗๘,๑๐๗	-	-	-	๑๓,๑๙๐

แหล่งที่มาของข้อมูล ณ วันที่ ๓๑ มีนาคม ๒๕๖๕
ข้อมูลจาก สำนักงานแรงงานจังหวัดอุบลราชธานี

สถานการณ์สตรี (อายุ ๒๕ - ๕๙ ปี) ในจังหวัดอุบลราชธานี พบว่า ประชากรสตรีในช่วงวัยนี้ มีจำนวน ๔๗๘,๑๐๗ คน คิดเป็นร้อยละ ๒๕.๕๙ ของประชากรทั้งหมดในจังหวัดจังหวัดอุบลราชธานี โดยมีสตรีที่ถูกเลิกจ้างตกงาน จำนวน ๑๓,๑๙๐ คน คิดเป็นร้อยละ ๒.๗๖ ของประชากรสตรีในช่วงวัยนี้ทั้งหมดในจังหวัด

๓.๔ กลุ่มครอบครัว

ตารางที่ ๓.๔ แสดงสถานการณ์กลุ่มครอบครัว จังหวัดอุบลราชธานี

(หน่วย : ครอบครัว)

จังหวัด	จำนวนกลุ่มเป้าหมายทั้งหมด	(๑) ครอบครัวที่จดทะเบียนสมรส	(๒) ครอบครัวหย่าร้าง	(๓) ครอบครัวที่มีคนในครอบครัว กระทำความรุนแรงต่อกัน	(๔) ครอบครัวยากจน
อุบลราชธานี	๕๔๕,๐๒๐	๕,๙๙๐	๒,๖๗๗	-	๑๓,๔๘๒

แหล่งที่มาของข้อมูล ณ วันที่ ๓๑ มีนาคม ๒๕๖๕

ข้อมูลจากระบบสถิติทางการทะเบียน กรมการปกครอง, ระบบฐานข้อมูล TPMAP

จังหวัดอุบลราชธานี มีครอบครัวที่จดทะเบียนสมรส ๕,๙๙๐ ราย จดทะเบียนหย่าร้าง ๒,๖๗๗ ราย เพิ่มขึ้น ๗๐ ราย จากปี ๒๕๖๓ ที่มีจำนวน ๒,๖๐๗ ราย และมีครอบครัวยากจน จำนวน ๑๓,๔๘๒ ครอบครัว

๓.๕ กลุ่มผู้สูงอายุ (อายุ ๖๐ ปีขึ้นไป)

ตารางที่ ๓.๕ แสดงสถานการณ์ผู้สูงอายุ จังหวัดอุบลราชธานี

(หน่วย : คน)

จังหวัด	จำนวนกลุ่มเป้าหมายทั้งหมด	(๑) ผู้สูงอายุที่ได้รับเบี้ยยังชีพ	(๒) ผู้สูงอายุจำแนกตามความสามารถในการทำกิจวัตรประจำวัน (ADL)			(๓) ผู้สูงอายุที่ต้องดำรงชีพด้วยการเร่ร่อนขอทาน	(๔) ผู้สูงอายุที่ไม่เหมาะสม	(๕) ผู้สูงอายุที่บริจาคเบี้ยยังชีพ
			ติดบ้าน	ติดสังคม	ช่วยเหลือตัวเองไม่ได้ (ติดเตียง)			
อุบลราชธานี	๓๐๓,๗๒๐	๒๗๔,๘๗๙	๑๕,๑๕๙	๑๙๑,๑๗๒	๒,๖๙๒	๓	-	๕

แหล่งที่มาของข้อมูล ณ วันที่ ๓๑ มีนาคม ๒๕๖๕

ข้อมูลจาก ศูนย์คุ้มครองคนไร้ที่พึ่งจังหวัดอุบลราชธานี

ท้องถิ่นจังหวัดอุบลราชธานี

สำนักงานสาธารณสุขจังหวัดอุบลราชธานี

สถานการณ์ผู้สูงอายุ (อายุ ๖๐ ปีขึ้นไป) ในจังหวัดอุบลราชธานี พบว่า ประชากรสูงอายุ มีจำนวน ๓๐๓,๗๒๐ คน คิดเป็นร้อยละ ๑๖.๒๕ ของประชากรทั้งหมดในจังหวัดจังหวัดอุบลราชธานี โดยมีผู้สูงอายุที่ได้รับเบี้ยยังชีพ จำนวน ๒๗๔,๘๗๙ คน คิดเป็นร้อยละ ๙๐.๕ ของประชากรสูงอายุทั้งหมดในจังหวัด มีผู้สูงอายุที่บริจาคเบี้ยยังชีพ จำนวน ๕ คน นอกจากนี้มีผู้สูงอายุติดสังคม ๑๙๑,๑๗๒ คน ติดบ้าน ๑๕,๑๕๙ คน ช่วยเหลือตัวเองไม่ได้ (ติดเตียง) ๒,๖๙๒ และผู้สูงอายุที่เร่ร่อน ขอทาน ๓ คน

๓.๖ กลุ่มคนพิการ

ตารางที่ ๓.๖.๑ แสดงสถานการณ์คนพิการ จังหวัดอุบลราชธานี

(หน่วย : คน)

จังหวัด	คนพิการที่มีบัตรประจำตัวคนพิการ	คนพิการที่ได้รับเบี้ยยังชีพ	
		เบี้ยยังชีพคนพิการ	เบี้ยยังชีพผู้สูงอายุ
อุบลราชธานี	๖๕,๘๙๐	๖๕,๘๙๐	๓๗,๙๔๐

แหล่งที่มาของข้อมูล ณ วันที่ ๓๑ มีนาคม ๒๕๖๕

ข้อมูลจาก สำนักงานพัฒนาสังคมและความมั่นคงของมนุษย์จังหวัดอุบลราชธานี
ท้องถิ่นจังหวัดอุบลราชธานี

จังหวัดอุบลราชธานี มีคนพิการที่มีบัตรประจำตัวคนพิการ จำนวน ๖๕,๘๙๐ คน คนพิการที่ได้รับเบี้ยยังชีพคนพิการ จำนวน ๖๕,๘๙๐ คน และคนพิการที่ได้รับเบี้ยยังชีพผู้สูงอายุ จำนวน ๓๗,๙๔๐ คน

ตารางที่ ๓.๖.๒ แสดงจำนวนคนพิการ จำแนกตามสาเหตุความพิการ จังหวัดอุบลราชธานี

(หน่วย : คน)

จังหวัด	สาเหตุความพิการ						รวม
	พันธุกรรม	โรคติดต่อ	อุบัติเหตุ	โรคอื่น ๆ	ไม่ทราบสาเหตุ	มากกว่า ๑ สาเหตุ	
อุบลราชธานี	๑๔๙	๗๓๙	๒,๖๐๖	๕,๑๑๓	๕๗,๒๘๓	-	๖๕,๘๙๐

แหล่งที่มาของข้อมูล ณ วันที่ ๓๑ มีนาคม ๒๕๖๕

ข้อมูลจาก สำนักงานพัฒนาสังคมและความมั่นคงของมนุษย์จังหวัดอุบลราชธานี

จังหวัดอุบลราชธานี โดยสำนักงานพัฒนาสังคมและความมั่นคงของมนุษย์จังหวัดอุบลราชธานี ได้ออกบัตรประจำตัวคนพิการให้แก่ผู้พิการ จำนวน ๖๕,๘๙๐ คน สามารถจำแนกตามสาเหตุความพิการ ดังนี้ ทางพันธุกรรม ๑๔๙ คน โรคติดต่อ ๗๓๙ คน อุบัติเหตุ ๒,๖๐๖ คน โรคอื่น ๆ ๕,๑๑๓ คน และไม่ทราบสาเหตุ ๕๗,๒๘๓ คน

ตารางที่ ๓.๖.๓ แสดงจำนวนคนพิการ จำแนกตามประเภทความพิการ จังหวัดอุบลราชธานี

(หน่วย : คน)

จังหวัด	ประเภทความพิการ							
	ทางการเห็น	ทางการได้ยิน	ทางการเคลื่อนไหว	ทางจิตใจ	ทางสติปัญญา	ทางการเรียนรู้	ออทิสติก	มากกว่า ๑ ประเภท
อุบลราชธานี	๘,๑๒๒	๑๕,๔๑๒	๒๘,๔๖๒	๖,๑๔๓	๕,๑๒๓	๑๗๐	๒๖๓	๒,๑๙๕

แหล่งที่มาของข้อมูล ณ วันที่ ๓๑ มีนาคม ๒๕๖๕

ข้อมูลจาก สำนักงานพัฒนาสังคมและความมั่นคงของมนุษย์จังหวัดอุบลราชธานี

จังหวัดอุบลราชธานี มีคนพิการทางการเคลื่อนไหว ๒๘,๔๖๒ คน พิการทางการได้ยิน ๑๕,๔๑๒ คน พิการทางการเห็น ๘,๑๒๒ คน พิการทางจิตใจ ๖,๑๔๓ คน พิการทางสติปัญญา ๕,๑๒๓ คน พิการมากกว่า ๑ ประเภท ๒,๑๙๕ คน ออทิสติก ๒๖๓ คน และพิการทางการเรียนรู้ ๑๗๐ คน

๓.๗ กลุ่มผู้ด้อยโอกาส

ตารางที่ ๓.๗ แสดงสถานการณ์กลุ่มผู้ด้อยโอกาส จังหวัดอุบลราชธานี

(หน่วย : คน)

จังหวัด	คนยากจน	คนเร่ร่อน/ไร้ที่อยู่อาศัย	ไม่มีสถานะทางทะเบียนราษฎร	ผู้พันโทษ	ผู้ติดเชื้อ HIV
อุบลราชธานี	๑๖,๕๙๒	๑๕๙	๗,๕๗๘	๖๖๖	๖๓

แหล่งที่มาของข้อมูล ณ วันที่ ๓๑ มีนาคม ๒๕๖๕
ข้อมูลจาก ศูนย์คุ้มครองคนไร้ที่พึ่งจังหวัดอุบลราชธานี,
ที่ทำการปกครองจังหวัดอุบลราชธานี
เรือนจำกลางอุบลราชธานี,
ระบบฐานข้อมูล TMAP
สำนักงานสาธารณสุขจังหวัดอุบลราชธานี

หมายเหตุ นิยาม ผู้ด้อยโอกาส หมายถึง

ผู้ที่ประสบปัญหาความเดือดร้อน และได้รับผลกระทบในด้านเศรษฐกิจสังคม การศึกษา สาธารณสุข การเมือง กฎหมาย วัฒนธรรม ภัยธรรมชาติและภัยสงคราม รวมถึงผู้ที่ขาดโอกาสที่จะเข้าถึงบริการขั้นพื้นฐานของรัฐ ตลอดจนผู้ประสบปัญหาที่ยังไม่มีองค์กรหลักรับผิดชอบอันจะส่งผลให้ไม่สามารถดำรงชีวิตได้เท่าเทียมกับผู้อื่น โดย กรมพัฒนาสังคมและสวัสดิการ กระทรวงการพัฒนาสังคมและความมั่นคงของมนุษย์ (พม.)

สถานการณ์กลุ่มผู้ด้อยโอกาสในจังหวัดอุบลราชธานี จากตารางพบว่า มีคนยากจน ๑๖,๕๙๒ คน ไม่มีสถานะทางทะเบียนราษฎร ๗,๕๗๘ คน คนเร่ร่อน/คนไร้ที่อยู่อาศัย ๑๕๙ คน มีผู้ติดเชื้อ HIV ๖๓ คน และมีผู้พันโทษ ๖๖๖ คน

สถานการณ์เชิงประเด็นทางสังคมในพื้นที่จังหวัดอุบลราชธานี

๔.๑ สถานการณ์กลุ่มเปราะบางรายครัวเรือน

ตารางที่ ๔.๑.๑ แสดงกลุ่มครัวเรือนเป้าหมายตามฐานข้อมูลระบบการพัฒนาคนแบบชี้เป้า TPMAP แยกรายมิติ

(หน่วย : ครัวเรือน)

จังหวัด	*จำนวนครัวเรือน เปราะบาง	ด้านความ เป็นอยู่	ด้าน การศึกษา	ด้าน สุขภาพ	ด้านรายได้	ด้านการเข้าถึง บริการภาครัฐ
อุบลราชธานี	๑๑๓,๑๙๐	๒,๒๓๔	๓,๑๘๔	๒,๑๘๕	๕,๕๑๙	๑๖๗

ที่มา ฐานข้อมูลระบบการพัฒนาคนแบบชี้เป้า TP MAP สำนักงานการพัฒนาการเศรษฐกิจและสังคมแห่งชาติ

***นิยาม ครัวเรือนเปราะบาง** หมายถึง ครัวเรือนที่มีรายได้น้อยและมีบุคคลที่อยู่ในภาวะพึ่งพิงที่ต้องการได้รับความช่วยเหลือ เช่น ครอบครัวยากจนที่มีเด็กเล็ก แม่เลี้ยงเดี่ยว ผู้สูงอายุ คนพิการ

ภาวะพึ่งพิง หมายถึง คนที่ต้องได้รับการดูแล/ช่วยเหลือจากคนอื่น (เด็กเล็ก ผู้สูงอายุ คนพิการ และผู้ป่วยติดเตียง เป็นต้น)

จังหวัดอุบลราชธานี มีครัวเรือนเปราะบาง จำนวน ๑๑๓,๑๙๐ ครัวเรือน โดยมีครัวเรือนที่ตกเกณฑ์แยกตามมิติ ดังนี้ ด้านรายได้ ๕,๕๑๙ ครัวเรือน ด้านการศึกษา ๓,๑๘๔ ครัวเรือน ด้านความเป็นอยู่ ๒,๒๓๔ ครัวเรือน ด้านสุขภาพ ๒,๑๘๕ ครัวเรือน และด้านการเข้าถึงบริการภาครัฐ ๑๖๗ ครัวเรือน

ตารางที่ ๔.๑.๒ แสดงข้อมูลครัวเรือนเปราะบาง จังหวัดอุบลราชธานี

(หน่วย : ครัวเรือน)

จังหวัด	*จำนวนครัวเรือน เปราะบาง	ครัวเรือนที่มีที่อยู่ อาศัยไม่มั่นคง	ระดับความเปราะบางของครัวเรือน			
			ระดับ ๐	ระดับ ๑	ระดับ ๒	ระดับ ๓
อุบลราชธานี	๑๑๓,๑๙๐	๕๙๒	๑๐๑,๐๓๗	๓,๘๓๙	๕,๙๗๔	๑,๓๔๘

ที่มา กองตรวจราชการ กระทรวงการพัฒนาสังคมและความมั่นคงของมนุษย์ ข้อมูล ณ วันที่ ๓๑ มีนาคม ๒๕๖๕

***นิยาม ครัวเรือนระดับ ๐** หมายถึง ครัวเรือนที่ไม่ตกมิติเรื่องรายได้และมีบุคคลที่มีภาวะพึ่งพิง

ครัวเรือนระดับ ๑ หมายถึง ครัวเรือนที่มีรายได้น้อยและมีปัญหาที่อยู่อาศัย

ครัวเรือนระดับ ๒ หมายถึง ครัวเรือนที่มีรายได้น้อยและมีบุคคลที่อยู่ในภาวะพึ่งพิง ๑ - ๒ คน

ครัวเรือนระดับ ๓ หมายถึง ครัวเรือนที่มีรายได้น้อยและมีบุคคลที่อยู่ในภาวะพึ่งพิงมากกว่า ๒ คน

ครัวเรือนที่มีรายได้น้อย หมายถึง ครัวเรือนที่มีรายได้เฉลี่ยต่อปี ไม่เกิน ๑๐๐,๐๐๐ ต่อคน ต่อปี

จังหวัดอุบลราชธานี มีครัวเรือนเปราะบาง จำนวน ๑๑๓,๑๙๐ ครัวเรือน ครัวเรือนที่มีที่อยู่อาศัยไม่มั่นคง ๕๙๒ ครัวเรือน แยกครัวเรือนเปราะบางเป็น ๔ ระดับ ดังนี้ ระดับ ๐ จำนวน ๑๐๑,๐๓๗ ครัวเรือน ระดับ ๑ จำนวน ๓,๘๓๙ ครัวเรือน ระดับ ๒ จำนวน ๕,๙๗๔ ครัวเรือน และระดับ ๓ จำนวน ๑,๓๔๘ ครัวเรือน

ผลการขับเคลื่อนโครงการพัฒนาคุณภาพชีวิตกลุ่มเปราะบางรายครัวเรือน

๑. สำนักงานพัฒนาสังคมและความมั่นคงของมนุษย์จังหวัดอุบลราชธานี ดำเนินการคัดกรองข้อมูลจากกลุ่มเป้าหมายครัวเรือนเปราะบางจากฐานข้อมูลการพัฒนาคนแบบชี้เป้า TPMAP จำนวน ๑๑๓,๑๙๐ ครัวเรือน โดยได้รับความร่วมมือจาก อาสาสมัครพัฒนาสังคมและความมั่นคงของมนุษย์ องค์กรปกครองท้องถิ่น เทศบาลตำบลในพื้นที่กลุ่มเป้าหมาย โดยคัดกรองได้ข้อมูล ดังนี้

๑.๑	ครัวเรือนไม่เปราะบาง	จำนวน	๑๐๑,๐๓๗	ครัวเรือน
๑.๒	ครัวเรือนเปราะบางระดับ ๑	จำนวน	๓,๘๓๙	ครัวเรือน
๑.๓	ครัวเรือนเปราะบางระดับ ๒	จำนวน	๕,๙๗๔	ครัวเรือน
๑.๔	ครัวเรือนเปราะบางระดับ ๓	จำนวน	๑,๗๔๘	ครัวเรือน

๒. ในปี ๒๕๖๕ จังหวัดอุบลราชธานีจะดำเนินการตามเป้าหมาย ๑๕% (๑๖,๘๙๐ ครัวเรือน) จากฐานข้อมูลการพัฒนาคนแบบชี้เป้า TPMAP ๑๑๓,๑๙๐ ครัวเรือน โดยได้รายงานข้อมูลการช่วยเหลือ และการเก็บสมุดพกครอบครัว ให้กับกองตรวจราชการ จำนวน ๙,๑๖๕ ครัวเรือน (ข้อมูล ณ วันที่ ๓๐ มิถุนายน ๒๕๖๕)

๔.๒ สถานการณ์ภายใต้การแพร่ระบาดของเชื้อ COVID-๑๙

ตารางที่ ๔.๒.๑ แสดงสถานการณ์การแพร่ระบาดของ COVID-๑๙ พื้นที่จังหวัดอุบลราชธานี

(หน่วย : คน)

จังหวัด	ติดเชื้อสะสม	กำลังรักษา	รักษาหาย	เสียชีวิต
อุบลราชธานี	๒๗๕,๔๘๒	๔,๑๒๑	๒๗๑,๐๖๕	๒๙๖

ที่มา รายงานสถานการณ์ COVID-๑๙ สำนักงานสาธารณสุขจังหวัดอุบลราชธานี ข้อมูล ณ วันที่ ๓๑ มีนาคม ๒๕๖๕

จังหวัดอุบลราชธานี มีผู้ติดเชื้อ COVID-๑๙ สะสม จำนวน ๒๗๕,๔๘๒ คน กำลังรักษา จำนวน ๔,๑๒๑ คน รักษาหาย จำนวน ๒๗๑,๐๖๕ คน และเสียชีวิต จำนวน ๒๙๖ คน

ตารางที่ ๔.๒.๒ แสดงข้อมูลการได้รับวัคซีนป้องกันโรค COVID-๑๙ ของประชาชนในพื้นที่จังหวัดอุบลราชธานี

(หน่วย : คน)

จังหวัด	เข็มที่ ๑	เข็มที่ ๒	กระตุ้นเข็มที่ ๓	กระตุ้นเข็มที่ ๔
อุบลราชธานี	๑,๒๗๖,๓๓๒	๑,๑๘๖,๐๒๓	๔๙๐,๗๑๘	-

ที่มา สำนักงานสาธารณสุขจังหวัดอุบลราชธานี ข้อมูล ณ วันที่ ๓๑ มีนาคม ๒๕๖๕

จังหวัดอุบลราชธานี มีผู้ได้รับวัคซีนสะสม ฉีดเข็มที่ ๑ จำนวน ๑,๒๖๘,๖๙๕ คน คิดเป็นร้อยละ ๖๗.๙๐ ฉีดเข็มที่ ๒ จำนวน ๑,๑๗๑,๖๖๒ คน คิดเป็นร้อยละ ๖๒.๗๑ ฉีดกระตุ้นเข็มที่ ๓ จำนวน ๔๖๗,๙๙๓ คน คิดเป็นร้อยละ ๒๕.๐๕

ตารางที่ ๔.๒.๓ แสดงข้อมูลการให้ความช่วยเหลือผู้ได้รับผลกระทบจากสถานการณ์การแพร่ระบาดของโรค COVID-๑๙ พื้นที่จังหวัดอุบลราชธานี

จังหวัด	ผู้ป่วย COVID-๑๙ (คน)	ครอบครัวผู้เสียชีวิตจาก COVID-๑๙ (ครอบครัว)	ผู้ได้รับผลกระทบที่ได้รับการช่วยเหลือ (คน)	ครอบครัวผู้ได้รับผลกระทบที่ได้รับการช่วยเหลือ (ครอบครัว)
อุบลราชธานี	๑๖,๕๙๒	-	-	-

ที่มา สำนักงานสาธารณสุขจังหวัดอุบลราชธานี ข้อมูล ณ วันที่ ๓๑ มีนาคม ๒๕๖๕

จังหวัดอุบลราชธานี มีผู้ป่วย COVID-๑๙ จำนวน ๑๖,๕๙๒ คน

๔.๓ สถานการณ์เชิงประเด็นสำคัญในจังหวัดอุบลราชธานี

สถานการณ์การค้ามนุษย์

จังหวัดอุบลราชธานี มีที่ตั้งทางภูมิศาสตร์อยู่สุดชายแดนทางภาคตะวันออกเฉียงเหนือตอนล่างของประเทศไทย มีพื้นที่ขนาดใหญ่เป็นอันดับ ๒ ของภาค และเป็นอันดับ ๕ ของประเทศ มีแนวพรมแดนติดกับประเทศเพื่อนบ้าน เป็นระยะทาง ๔๒๘ กิโลเมตร มีเขตติดต่อกับประเทศลาว ระยะทาง ๓๖๑ กิโลเมตร โดยมีด่านผ่านแดนที่สำคัญ คือ ด่านชายแดนช่องเม็ก ซึ่งราษฎรทั้งสองประเทศสามารถผ่านไปมาหากันได้โดยไม่ต้องข้ามแม่น้ำโขง และยังมีด่านทางอำเภอเขมราฐ (ติดต่อกับแขวงสาละวันและแขวงจำปาสัก) มีเขตติดต่อกับประเทศกัมพูชา ระยะทาง ๖๗ กิโลเมตร มีจุดผ่านแดนที่สำคัญ ได้แก่ ด่านพรมแดนช่องอานม้า ระหว่างอำเภอน้ำยืนกับอำเภอจอมกระสาน จังหวัดพระวิหาร ประเทศกัมพูชา ซึ่งส่วนใหญ่ใช้เป็นช่องทางการติดต่อการค้าชายแดนของราษฎรทั้งสองประเทศ

โดยมีเขตการปกครองอำเภอ ที่มีดินแดนติดต่อกับประเทศเพื่อนบ้านถึง ๑๐ อำเภอ และมีความเสี่ยงต่อการเกิดขบวนการค้ามนุษย์ ได้แก่ อำเภอสิรินธร อำเภอเขมราฐ อำเภอโขงเจียม อำเภอโพธิ์ไทร อำเภอน้ำขุ่น อำเภอศรีเมืองใหม่ อำเภอน้ำยืน อำเภอบุญศรี อำเภอนาจะหลวย และอำเภอนาตาล สำหรับสถานการณ์ด้านการค้ามนุษย์ของจังหวัดอุบลราชธานีนั้น อยู่ในสภาพปัญหาทั้ง ๓ สถานะ คือ สถานะต้นทาง ทางผ่าน และปลายทาง ซึ่งปัญหาสำคัญที่สุดของเรื่องการค้าประเวณีที่เข้าข่ายเป็นการค้ามนุษย์ในประเทศไทย คือ การแสวงหาผลประโยชน์จากการค้าประเวณีเด็กหญิงจากประเทศเพื่อนบ้าน และการแสวงหาผลประโยชน์จากการค้าประเวณีเด็กหญิงไทย

ซึ่งพบว่ามีกรณีนำเด็กจากประเทศเพื่อนบ้าน คือ สาธารณรัฐประชาธิปไตยประชาชนลาว เข้ามาค้าประเวณีบริเวณชายแดนและจังหวัดใกล้เคียง ในรูปแบบของสถานค้าประเวณี บาร์ และร้านคาราโอเกะ สภาพปัญหาทางสังคมและปัญหาเรื่องค่านิยม ที่เด็กและเยาวชนซึมซับได้จากสิ่งแวดล้อมรอบกาย ทำให้มีเด็กจำนวนมากเข้าสู่การขายบริการทางเพศด้วยความสมัครใจ และเมื่อพิจารณาตามข้อกฎหมายและพฤติกรรมที่เกิดขึ้น ทำให้ปัญหาการขายบริการทางเพศของเด็กกลายเป็นการค้ามนุษย์ เนื่องจากส่วนใหญ่การขายบริการทางเพศของเด็ก มักอยู่ภายใต้ผู้ดูแลในรูปแบบของนายหน้า หรือผู้เป็นธุระจัดหา คอยทำหน้าที่เป็นธุระจัดหาแขกที่มีความต้องการ แนวโน้มที่น่าสนใจของปัญหานี้ คือ เด็กที่เข้าสู่การขายบริการทางเพศ โดยผ่านผู้เป็นธุระจัดหามีอายุน้อยลงและเป็นเยาวชน การขายบริการทางเพศจึงเป็นความลับรู้จักเฉพาะกลุ่ม

ตลอดเวลาที่ผ่านมา จังหวัดอุบลราชธานีมีการขับเคลื่อนการดำเนินงานป้องกันปัญหาการค้ามนุษย์ในระดับพื้นที่ชายแดน โดยมีกรอบแนวคิดในการป้องกันและปราบปรามการค้ามนุษย์ในประเทศไทย ภายใต้กลไกการขับเคลื่อนเพื่อป้องกันปัญหาการค้ามนุษย์ตามยุทธศาสตร์ ๕P ได้แก่ ด้านพัฒนาไกลเชิงนโยบายและการขับเคลื่อน (Policy) ด้านดำเนินคดี (Prosecution) ด้านคุ้มครองช่วยเหลือ (Protection) ด้านป้องกัน (Prevention) และด้านพัฒนาความร่วมมือกับภาคีเครือข่าย (Partnership) โดยเน้นและให้ความสำคัญกับด้านป้องกัน (Prevention) ในการดำเนินงานป้องกัน ปราบปราม และให้การคุ้มครองช่วยเหลือผู้เสียหายจากการค้ามนุษย์ ทั้งที่เป็นคนไทยและคนต่างด้าวสัญชาติลาว

ปัญหาอีกประการหนึ่งของการค้ามนุษย์ในจังหวัดอุบลราชธานี คือ การถูกหลอกลวงมาจากจังหวัดอื่น ทำให้ไม่มีการดำเนินคดีกับผู้กระทำความผิดฐานค้ามนุษย์ แต่นั่นก็ได้หมายความว่าจังหวัดอุบลราชธานีจะลดความพยายามในการรณรงค์ป้องกันและแก้ไขปัญหาการค้ามนุษย์ในทุกรูปแบบ ตามบทบาทภารกิจและวิธีการต่าง ๆ ของแต่ละหน่วยงานที่เกี่ยวข้อง แม้จะเกิดการแพร่ระบาดของโรคติดเชื้อไวรัสโคโรนา ๒๐๑๙ (Covid-๑๙) ก็ตาม โดยในด้านความร่วมมือระหว่างประเทศ (ก่อนการแพร่ระบาดใหญ่ของโรคติดเชื้อไวรัสโคโรนา ๒๐๑๙ (Covid-๑๙)) จังหวัดอุบลราชธานีได้ดำเนินการประชุมร่วมกับแขวงจำปาสัก สาธารณรัฐประชาธิปไตยประชาชนลาว เรื่องการต่อต้านการค้ามนุษย์ในระดับเจ้าหน้าที่ผู้ปฏิบัติงานในพื้นที่ทั้ง ๒ ฝ่าย และยังคงมีการติดต่อสื่อสารกันอย่างต่อเนื่องผ่าน Application Line ตลอดจนมีการส่ง - มอบผู้เสียหายให้กลับภูมิลำเนาด้วยความปลอดภัย เป็นการสร้างสัมพันธ์ที่ดีในระดับหนึ่งระหว่างเจ้าหน้าที่ผู้ปฏิบัติงานร่วมกัน มีการแลกเปลี่ยนข้อมูลข่าวสารกันอย่างต่อเนื่อง และด้านการป้องกัน (Prevention) หน่วยงานด้านความมั่นคงในพื้นที่จังหวัดอุบลราชธานี ได้มีแนวทางป้องกันด้วยการตรวจสอบสถานที่ที่เป็นพื้นที่เสี่ยงต่อการค้ามนุษย์ การรณรงค์ประชาสัมพันธ์ โดยผ่านช่องทางต่าง ๆ และการดำเนินกิจกรรม/โครงการเพื่ออบรมให้ความรู้ โดยมุ่งเน้นการสร้างความรู้ให้กับเจ้าหน้าที่และประชาชน รวมไปถึงการประชุมร่วมเพื่อเสริมสร้างความร่วมมือกับหน่วยงานที่เกี่ยวข้องทั้งในประเทศและระหว่างประเทศ

แต่กระนั้น ก็ยังคงพบปัญหาการลักลอบเข้าเมืองผิดกฎหมาย ตามแนวตะเข็บชายแดนที่มีดินแดนติดต่อกับสาธารณรัฐประชาธิปไตยประชาชนลาว ทั้งที่เป็นพื้นดินและมีแม่น้ำโขงกั้นกลาง และเป็นช่องทางข้ามแดนตามธรรมชาติ ซึ่งมีพื้นที่ติดริมฝั่งแม่น้ำโขงเป็นทางยาว และชายแดนส่วนที่เป็นพื้นดินติดต่อกัน ทำให้ยากต่อการสกัดกั้น ซึ่งในแม่น้ำโขงมีพื้นที่เกาะดอนที่เป็นกรรมสิทธิ์ของประเทศเพื่อนบ้านจำนวนมาก เจ้าหน้าที่ไทยไม่สามารถไปตรวจสอบ หรือข้ามไปดูแลได้ในช่วงน้ำลด สำหรับช่องทางตามด่านถาวร และจุดผ่อนปรนทางการค้า ก็เป็นช่องทางที่ใช้ในการกระทำความผิด โดยเฉพาะจุดผ่านแดนถาวรช่องเม็ก อำเภอสิรินธร จังหวัดอุบลราชธานี ขบวนการค้ามนุษย์จะใช้เป็นจุดติดต่อและเจรจาการค้า นอกจากนี้บางกลุ่มยังใช้เป็นช่องทางการนำเข้ายาเสพติดอีกด้วย

สำหรับการลักลอบเข้ามานั้นสามารถทำได้ง่าย ทั้งการเข้ามาตามช่องทางที่ถูกต้องทางจุดผ่านแดนและจุดผ่อนปรน โดยใช้หนังสือเดินทางหรือใช้บัตรผ่านแดนชั่วคราว บางรายมีนายหน้าหรือผู้เป็นธุระจัดหาพาลักลอบเข้ามาในราชอาณาจักร ในรูปแบบนักท่องเที่ยว เพื่อเดินทางไปยังพื้นที่ชั้นในของประเทศ รวมถึงเจ้าหน้าที่ของรัฐบางคนทั้งของประเทศไทย และประเทศเพื่อนบ้านที่ร่วมมือกัน โดยเจ้าหน้าที่ของรัฐทางฝั่งประเทศเพื่อนบ้านนำพามาส่งผ่านรั้วแนวชายแดน โดยปราศจากการตรวจสอบเอกสารหลักฐาน ขบวนการค้ามนุษย์มีการทำงานเป็นเครือข่าย โดยการรับ - ส่งเป็นทอด ๆ ทับซ้อนกับเส้นทางของการลักลอบขนคนเข้า - ออกเมือง เพื่อหลบเลี่ยงการตรวจตราจากเจ้าหน้าที่ โดยจะนำคนต่างด้าวมาพักไว้ในพื้นที่ชายแดนฝั่งประเทศไทยใกล้กับจุดผ่านแดนถาวร เพื่อรอส่งไปยังพื้นที่เป้าหมาย ซึ่งกลุ่มคนที่ตกเป็นเหยื่อส่วนใหญ่มีภูมิลำเนาอยู่ในพื้นที่ชายแดน หรือแขวงใกล้เคียง ซึ่งมักถูกชักจูงโดยนายหน้าจัดงานหรือคนรู้จักใกล้ชิด และส่งต่อให้ผู้รับจ้างนำพาข้ามพรมแดน

การวิเคราะห์สถานการณ์ทางสังคมในพื้นที่จังหวัดอุบลราชธานี

๕.๑ ด้านประชากร

ตารางที่ ๕.๑ แสดงจำนวนประชากรแยกตามช่วงอายุ จังหวัดอุบลราชธานี

(หน่วย : คน)

ลำดับที่	ประเด็นสถานการณ์ กลุ่มเป้าหมาย	จำนวนกลุ่มเป้าหมาย ตามประเด็น	คิดเป็นร้อยละของประชากร ทั้งหมดในเขตพื้นที่จังหวัด
๑	ประชากร อายุ ๒๖ - ๕๙ ปี	๙๖๒,๔๖๕	๕๑.๕๑

สถานการณ์ในกลุ่มประชากรแยกตามช่วงอายุของจังหวัดอุบลราชธานี พบว่ามีประชากรช่วงอายุระหว่าง ๒๖ - ๕๙ ปี จำนวน ๙๖๒,๔๖๕ คน จากประชากรทั้งหมด ๑,๘๖๘,๕๑๙ คน คิดเป็นร้อยละ ๕๑.๕๑ ของประชากรแยกตามช่วงอายุ จังหวัดอุบลราชธานี

๕.๒ ด้านศาสนา ประเพณี วัฒนธรรม และข้อมูลชาติพันธุ์

ตารางที่ ๕.๒ แสดงจำนวนผู้นับถือศาสนา ปี ๒๕๖๕

(หน่วย : คน)

ลำดับที่	ประเด็นสถานการณ์ กลุ่มเป้าหมาย	จำนวนกลุ่มเป้าหมาย ตามประเด็น	คิดเป็นร้อยละของประชากร ทั้งหมดในเขตพื้นที่จังหวัด
๑	นับถือศาสนาพุทธ	๑,๘๕๘,๙๙๐	๙๙.๔๙

ประชากรจังหวัดอุบลราชธานี นับถือศาสนาพุทธ คิดเป็นร้อยละ ๙๙.๔๙ ในเขตพื้นที่จังหวัด

๕.๓ ด้านสาธารณสุข

ตารางที่ ๕.๓.๑ แสดงจำนวนประชากรต่อแพทย์รายจังหวัดอุบลราชธานี

(หน่วย : คน)

ลำดับที่	ประเด็นสถานการณ์ กลุ่มเป้าหมาย	จำนวนกลุ่มเป้าหมาย ตามประเด็น	คิดเป็นสัดส่วนของแพทย์ ต่อประชากรทั้งหมด
๑	แพทย์	๖,๒๙๑	๑ : ๒๙๗

จังหวัดอุบลราชธานี มีแพทย์ ๖,๒๙๑ คน ประชากร ๑,๘๖๘,๕๑๙ คน คิดเป็นประชากร ๒๙๗ คน ต่อแพทย์ ๑ คน

ตารางที่ ๕.๓.๒ แสดงสาเหตุการเสียชีวิตจากโรคต่าง ๆ จังหวัดอุบลราชธานี

(หน่วย : คน)

ลำดับที่	ประเด็นสถานการณ์ กลุ่มเป้าหมาย	จำนวนกลุ่มเป้าหมาย ตามประเด็น	คิดเป็นร้อยละของประชากร ทั้งหมดในเขตพื้นที่จังหวัด
๑	โรคชรา	๘๙๕	๐.๐๕

สาเหตุการเสียชีวิตจากโรคต่าง ๆ ของจังหวัดอุบลราชธานี ลำดับที่ ๑ คือ โรคชรา จำนวน ๘๙๕ คน

๕.๔ ด้านการศึกษา

ตารางที่ ๕.๔.๑ แสดงจำนวนสถานศึกษาในสังกัด สพฐ. จังหวัดอุบลราชธานี

(หน่วย : แห่ง)

ลำดับที่	ประเด็นสถานการณ์ กลุ่มเป้าหมาย	จำนวนกลุ่มเป้าหมาย ตามประเด็น	คิดเป็นร้อยละ ต่อสถานศึกษาทั้งหมด
๑	สพฐ.	๑,๑๒๓	๘๔.๑๒

จังหวัดอุบลราชธานี มีสถานศึกษาในสังกัดสำนักงานคณะกรรมการการศึกษาขั้นพื้นฐาน (สพฐ.) จำนวน ๑,๑๒๓ แห่ง คิดเป็นร้อยละ ๘๔.๑๒ ของสถานศึกษาทั้งหมด

๑.๑ สำนักงานเขตพื้นที่การศึกษาประถมศึกษาอุบลราชธานี รับผิดชอบการส่งเสริมสนับสนุนการจัดการศึกษาในระดับก่อนประถมศึกษา ประถมศึกษา และขยายโอกาสทางการศึกษา (ชั้น ม.๑ - ๓) มีสถานศึกษา ๑,๐๖๑ แห่ง

๑.๒ สำนักงานเขตพื้นที่การศึกษามัธยมศึกษาอุบลราชธานี จัดการศึกษาในระดับชั้นมัธยมศึกษาปีที่ ๑ - ๖ มีสถานศึกษาที่รับผิดชอบในพื้นที่จังหวัดอุบลราชธานี จำนวน ๕๙ แห่ง

๑.๓ สำนักบริหารการศึกษาศึกษาพิเศษ อยู่ภายใต้การดูแลของ สพฐ. มีสถานศึกษาในพื้นที่จังหวัดอุบลราชธานี จำนวน ๓ แห่ง คือศูนย์การศึกษาศึกษาพิเศษ เขตการศึกษา ๑๐ อุบลราชธานี โรงเรียนอุบลปัญญานุกูล และโรงเรียนราชประชานุเคราะห์ ๓๒

ตารางที่ ๕.๔.๒ แสดงจำนวนนักเรียน นักศึกษา ในระบบ จำแนกตามระดับชั้น

(หน่วย : คน)

ลำดับที่	ประเด็นสถานการณ์ กลุ่มเป้าหมาย	จำนวนกลุ่มเป้าหมาย ตามประเด็น	คิดเป็นร้อยละ ของนักเรียนทั้งหมด
๑	ระดับประถมศึกษา	๑๐๖,๒๖๐	๓๙.๒๗

สถานศึกษาในจังหวัดอุบลราชธานี มีจำนวนนักเรียน นักศึกษา ในระบบ ทั้งสิ้น ๒๗๐,๖๐๓ คน ระดับประถมศึกษาปีที่ ๑ - ๖ จำนวน ๑๐๖,๒๖๐ คน

ตารางที่ ๕.๔.๓ แสดงจำนวนผู้เรียนนอกระบบโรงเรียน ปีการศึกษา ๒๕๖๐ - ๒๕๖๔

(หน่วย : คน)

ลำดับที่	ประเด็นสถานการณ์ กลุ่มเป้าหมาย	จำนวนกลุ่มเป้าหมายตามประเด็น
๑	ปีการศึกษา ๒๕๖๐	๓๘,๘๐๘

ปีการศึกษา ๒๕๖๐ มีผู้เรียนนอกระบบโรงเรียนมากที่สุด จำนวน ๓๘,๘๐๘ คน และมีจำนวนลดลงเรื่อย ๆ จนถึงปีการศึกษา ๒๕๖๔ มีผู้เรียนนอกระบบโรงเรียน ๒๙,๘๕๐ คน

๕.๕ ด้านแรงงาน

ตารางที่ ๕.๕ แสดงสภาวะการมีงานทำของประชากรในจังหวัด ไตรมาส ๑ (มกราคม - มีนาคม ๒๕๖๕)

(หน่วย : คน)

ลำดับที่	ประเด็นสถานการณ์ กลุ่มเป้าหมาย	จำนวนกลุ่มเป้าหมาย ตามประเด็น	คิดเป็นร้อยละของผู้ที่อยู่ใน กำลังแรงงานทั้งหมด
๑	ผู้อยู่ในกำลังแรงงาน (ผู้มีงานทำ)	๘๓๗,๐๔๖	๙๗.๗๘

สภาวะการมีงานทำของประชากรในจังหวัด ไตรมาส ๑ (มกราคม - มีนาคม ๒๕๖๕) มีผู้อยู่ในกำลังแรงงาน ๘๕๖,๐๓๑ คน เป็นผู้มีงานทำ ๘๓๗,๐๔๖ คน เป็นผู้ว่างงาน ๑๖,๘๖๒ คน กำลังแรงงานที่รอฤดูกาล ๒,๑๒๓ คน

๕.๖ ด้านเศรษฐกิจและรายได้

ตารางที่ ๕.๖ แสดงหนี้สินเฉลี่ยต่อครัวเรือน จำแนกตามวัตถุประสงค์ของการกู้ยืม พ.ศ. ๒๕๖๔

(หน่วย : บาท)

ลำดับที่	ประเด็นสถานการณ์ กลุ่มเป้าหมาย	จำนวนกลุ่มเป้าหมาย ตามประเด็น	คิดเป็นร้อยละของหนี้สินเฉลี่ย ต่อครัวเรือนทั้งหมด
๑	หนี้สินเพื่อใช้จ่ายในครัวเรือน	๑๒๔,๗๖๔	๕๗.๘๔

ในปี พ.ศ. ๒๕๖๔ หนี้สินเฉลี่ยต่อครัวเรือน พบว่าเกิดจากการกู้ยืมเพื่อใช้จ่ายในครัวเรือนมากที่สุด จำนวน ๑๒๔,๗๖๔ บาทต่อครัวเรือน

๕.๗ กลุ่มเด็ก (อายุต่ำกว่า ๑๘ ปี)

ตารางที่ ๕.๗ แสดงสถานการณ์เด็ก จังหวัดอุบลราชธานี

(หน่วย : คน)

ลำดับที่	ประเด็นสถานการณ์กลุ่มเป้าหมาย	จำนวนกลุ่มเป้าหมาย ตามประเด็น	คิดเป็นร้อยละของเด็กอายุ ๐ - ๖ ปี ทั้งหมดในจังหวัด
๑	เด็กที่ได้รับเงินอุดหนุนเด็กแรกเกิด	๘๔,๘๓๓	๖๔.๘๒

สถานการณ์ของกลุ่มเด็กที่อายุ ๐ ถึง ๖ ปี ในจังหวัด พบว่ามีจำนวน ๑๓๐,๘๘๑ คน โดยเด็กที่ได้รับเงินอุดหนุนเด็กแรกเกิด มีจำนวน ๘๔,๘๓๓ คน คิดเป็นร้อยละ ๖๔.๘๒ ของเด็กที่อายุ ๐ ถึง ๖ ปี ทั้งหมดในจังหวัด

๕.๘ กลุ่มเยาวชน (อายุ ๑๘ - ๒๕ ปี)

ตารางที่ ๕.๘ แสดงสถานการณ์เยาวชน จังหวัดอุบลราชธานี

(หน่วย : คน)

ลำดับที่	ประเด็นสถานการณ์กลุ่มเป้าหมาย	จำนวนกลุ่มเป้าหมาย ตามประเด็น	คิดเป็นร้อยละของประชากรกลุ่ม เยาวชนทั้งหมดในเขตพื้นที่จังหวัด
๑	เยาวชนที่ถูกทารุณกรรม ทางร่างกาย จิตใจ และทางเพศ	๕	๐.๐๐

สถานการณ์ของกลุ่มเยาวชน (อายุ ๑๘ - ๒๕ ปี) ในจังหวัด พบว่ามีจำนวน ๒๑๒,๑๐๕ คน โดยมีเยาวชนที่ถูกทารุณกรรมทางร่างกาย จิตใจ และทางเพศ จำนวน ๕ คน คิดเป็นร้อยละ ๐.๐๐ ของเยาวชนทั้งหมดในจังหวัด

๕.๙ กลุ่มสตรี (หญิง อายุ ๒๕ - ๕๙ ปี)

ตารางที่ ๕.๙ แสดงสถานการณ์กลุ่มสตรี จังหวัดอุบลราชธานี

(หน่วย : คน)

ลำดับที่	ประเด็นสถานการณ์ กลุ่มเป้าหมาย	จำนวนกลุ่มเป้าหมาย ตามประเด็น	คิดเป็นร้อยละของประชากร สตรีทั้งหมดในเขตพื้นที่จังหวัด
๑	สตรีที่ถูกเลิกจ้าง/ตกงาน	๑๓,๑๙๐	๒.๗๖

สถานการณ์ของกลุ่มสตรี (อายุ ๒๕ - ๕๙ ปี) พบว่ามีจำนวน ๔๗๘,๑๐๗ คน โดยมีสตรีที่ถูกเลิกจ้าง/ตกงานจำนวน ๑๓,๑๙๐ คน คิดเป็นร้อยละ ๒.๗๖ ของสตรี (อายุ ๒๕ - ๕๙ ปี) ทั้งหมดในจังหวัด

๕.๑๐ กลุ่มครอบครัว

ตารางที่ ๕.๑๐ แสดงสถานการณ์กลุ่มครอบครัว จังหวัดอุบลราชธานี

(หน่วย : ครอบครัว)

ลำดับที่	ประเด็นสถานการณ์ กลุ่มเป้าหมาย	จำนวนกลุ่มเป้าหมาย ตามประเด็น	คิดเป็นร้อยละของครอบครัว ทั้งหมดในเขตพื้นที่จังหวัด
๑	ครอบครัวยากจน	๑๓,๔๘๒	๒.๔๗

สถานการณ์ในกลุ่มครอบครัวของจังหวัด พบว่ามีครอบครัวยากจน จำนวน ๑๓,๔๘๒ ครอบครัว คิดเป็นร้อยละ ๒.๔๗ ของครอบครัวทั้งหมดในจังหวัด

๕.๑๑ กลุ่มผู้สูงอายุ (อายุ ๖๐ ปีขึ้นไป)

ตารางที่ ๕.๑๑ แสดงสถานการณ์ผู้สูงอายุ จังหวัดอุบลราชธานี

(หน่วย : คน)

ลำดับที่	ประเด็นสถานการณ์ กลุ่มเป้าหมาย	จำนวนกลุ่มเป้าหมาย ตามประเด็น	คิดเป็นร้อยละของผู้สูงอายุ ทั้งหมดในเขตพื้นที่จังหวัด
๑	ผู้สูงอายุที่ได้รับเบี้ยยังชีพ	๒๗๔,๘๗๙	๙๐.๕

สถานการณ์ในกลุ่มผู้สูงอายุของจังหวัด พบว่ามีผู้สูงอายุที่ได้รับเบี้ยยังชีพ จำนวน ๒๗๔,๘๗๙ คน จากผู้สูงอายุทั้งหมด ๓๐๓,๗๒๐ คน คิดเป็นร้อยละ ๙๐.๕ ของประชากรสูงอายุทั้งหมดในจังหวัด

๕.๑๒ กลุ่มคนพิการ

ตารางที่ ๕.๑๒.๑ แสดงสถานการณ์คนพิการ จังหวัดอุบลราชธานี

(หน่วย : คน)

ลำดับที่	ประเด็นสถานการณ์กลุ่มเป้าหมาย	จำนวนกลุ่มเป้าหมาย ตามประเด็น	คิดเป็นร้อยละของคนพิการ ในเขตพื้นที่จังหวัด
๑	คนพิการที่ได้รับเบี้ยยังชีพคนพิการ	๖๕,๘๙๐	๑๐๐

สถานการณ์ในกลุ่มคนพิการของจังหวัด พบว่ามีคนพิการได้รับเบี้ยยังชีพคนพิการ จำนวน ๖๕,๘๙๐ คน คิดเป็นร้อยละ ๑๐๐ ของจำนวนคนพิการที่มีบัตรประจำตัวคนพิการทั้งหมดในจังหวัด

ตารางที่ ๕.๑๒.๒ แสดงจำนวนคนพิการ จำแนกตามสาเหตุความพิการ จังหวัดอุบลราชธานี

(หน่วย : คน)

ลำดับที่	ประเด็นสถานการณ์ กลุ่มเป้าหมาย	จำนวนกลุ่มเป้าหมาย ตามประเด็น	คิดเป็นร้อยละของคนพิการ ในเขตพื้นที่จังหวัด
๑	พิการโดยไม่ทราบสาเหตุ	๕๗,๒๘๓	๘๖.๙๔

สาเหตุความพิการของกลุ่มคนพิการที่มีบัตรประจำตัวคนพิการในจังหวัด พบว่า พิการโดยไม่ทราบสาเหตุ จำนวน ๕๗,๒๘๓ คน คิดเป็นร้อยละ ๘๖.๙๔ ของจำนวนคนพิการที่มีบัตรประจำตัวคนพิการทั้งหมดในจังหวัด

ตารางที่ ๕.๑๒.๓ แสดงจำนวนคนพิการ จำแนกตามประเภทความพิการ จังหวัดอุบลราชธานี

(หน่วย : คน)

ลำดับที่	ประเด็นสถานการณ์ กลุ่มเป้าหมาย	จำนวนกลุ่มเป้าหมาย ตามประเด็น	คิดเป็นร้อยละของคนพิการ ในเขตพื้นที่จังหวัด
๑	พิการทางการเคลื่อนไหว	๒๘,๔๖๒	๔๓.๒

ประเภทความพิการของกลุ่มคนพิการที่มีบัตรประจำตัวคนพิการในจังหวัด พบว่า พิการทางการเคลื่อนไหว มากที่สุด คือ ๒๘,๔๖๒ คน คิดเป็นร้อยละ ๔๓.๒ ของจำนวนคนพิการที่มีบัตรประจำตัวคนพิการทั้งหมดในจังหวัด

๕.๑๓ กลุ่มผู้ด้อยโอกาส

ตารางที่ ๕.๑๓ แสดงสถานการณ์กลุ่มผู้ด้อยโอกาส จังหวัดอุบลราชธานี

(หน่วย : คน)

ลำดับที่	ประเด็นสถานการณ์ กลุ่มเป้าหมาย	จำนวนกลุ่มเป้าหมาย ตามประเด็น	คิดเป็นร้อยละของประชากร ทั้งหมดในเขตพื้นที่จังหวัด
๑	คนยากจน	๑๖,๕๙๒	๐.๘๙
๒	ผู้ไม่มีสถานะทางทะเบียนราษฎร	๗,๕๗๘	๐.๔๑

สถานการณ์ในกลุ่มผู้ด้อยโอกาสของจังหวัด พบว่า มีคนยากจน จำนวน ๑๖,๕๙๒ คน คิดเป็นร้อยละ ๐.๘๙ ของจำนวนประชากรทั้งหมดในจังหวัด และผู้ไม่มีสถานะทางทะเบียนราษฎร จำนวน ๗,๕๗๘ คน คิดเป็นร้อยละ ๐.๔๑ ของจำนวนประชากรทั้งหมดในจังหวัด

๕.๑๔ สถานการณ์กลุ่มเปราะบางรายครัวเรือน

ตารางที่ ๕.๑๔.๑ แสดงครัวเรือนเปราะบางเป้าหมายตามฐานข้อมูลระบบการพัฒนาคนแบบชี้เป้า TPMAP แยกรายมิติ
(หน่วย : ครัวเรือน)

ลำดับที่	ประเด็นสถานการณ์ กลุ่มเป้าหมาย	จำนวนกลุ่มเป้าหมาย ตามประเด็น	คิดเป็นร้อยละของครัวเรือน เปราะบางทั้งหมดในจังหวัด
๑	ด้านรายได้	๕,๕๑๙	๔.๘๘
๒	ด้านการศึกษา	๓,๑๘๔	๒.๘๑

สถานการณ์กลุ่มครัวเรือนเปราะบางเป้าหมายตามฐานข้อมูลระบบการพัฒนาคนแบบชี้เป้า TPMAP แยก
รายมิติ พบว่า ครัวเรือนเปราะบางด้านรายได้ มีจำนวน ๕,๕๑๙ ครัวเรือน คิดเป็นร้อยละ ๔.๘๘ ของจำนวน
ครัวเรือนเปราะบางทั้งหมดในจังหวัด และครัวเรือนเปราะบางด้านการศึกษา มีจำนวน ๓,๑๘๔ ครัวเรือน คิดเป็น
ร้อยละ ๒.๘๑ ของจำนวนครัวเรือนเปราะบางทั้งหมดในจังหวัด

ตารางที่ ๕.๑๔.๒ แสดงข้อมูลครัวเรือนเปราะบาง จังหวัดอุบลราชธานี

(หน่วย : ครัวเรือน)

ลำดับที่	ประเด็นสถานการณ์ กลุ่มเป้าหมาย	จำนวนกลุ่มเป้าหมาย ตามประเด็น	คิดเป็นร้อยละของครัวเรือน เปราะบางทั้งหมดในจังหวัด
๑	เปราะบางระดับ ๐	๑๐๑,๐๓๗	๘๙.๒๖
๒	เปราะบางระดับ ๒	๕,๙๗๔	๕.๒๘

ระดับความเปราะบางของครัวเรือนในจังหวัด พบว่า เปราะบางระดับ ๐ มีจำนวน ๑๐๑,๐๓๗ ครัวเรือน
คิดเป็นร้อยละ ๘๙.๒๖ ของครัวเรือนเปราะบางทั้งหมดในจังหวัด และเปราะบางระดับ ๒ จำนวน ๕,๙๗๔ ครัวเรือน
คิดเป็นร้อยละ ๕.๒๘ ของครัวเรือนเปราะบางทั้งหมดในจังหวัด

๕.๑๕ สถานการณ์ภายใต้การแพร่ระบาดของเชื้อ COVID-๑๙

ตารางที่ ๕.๑๕ แสดงสถานการณ์การแพร่ระบาดของ COVID-๑๙ พื้นที่จังหวัดอุบลราชธานี

(หน่วย : คน)

ลำดับที่	ประเด็นสถานการณ์ กลุ่มเป้าหมาย	จำนวนกลุ่มเป้าหมาย ตามประเด็น	คิดเป็นร้อยละของประชากร ทั้งหมดในจังหวัด
๑	ติดเชื้อสะสม	๒๗๕,๔๘๒	๑๔.๗๔
๒	รักษาหาย	๒๗๑,๐๖๕	๑๔.๕๑

จังหวัดอุบลราชธานี มีผู้ติดเชื้อ COVID-๑๙ สะสม จำนวน ๒๗๕,๔๘๒ คน คิดเป็นร้อยละ ๑๔.๗๔ ของ
ประชากรทั้งหมดในจังหวัด และรักษาหาย จำนวน ๒๗๑,๐๖๕ คน คิดเป็นร้อยละ ๑๔.๕๑ ของประชากรทั้งหมด
ในจังหวัด

บทสรุปและข้อเสนอแนะ

๖.๑ บทสรุป

สำนักงานพัฒนาสังคมและความมั่นคงของมนุษย์จังหวัดอุบลราชธานี ได้ขับเคลื่อนงานตามกลุ่มเป้าหมาย ตลอดทุกช่วงวัย ให้อยู่ดีมีสุข ตามวิสัยทัศน์ของกระทรวงการพัฒนาสังคมและความมั่นคงของมนุษย์ “สร้างสังคมดี คนมีคุณภาพ” โดยมีประเด็นยุทธศาสตร์ ๔ ประเด็นหลัก ได้แก่

๑. การพัฒนาศักยภาพคน ครอบครัว ชุมชนให้มีความเข้มแข็ง และสร้างระบบที่เอื้อต่อการพัฒนาคนให้มีคุณภาพชีวิตที่ดี โดยเน้นการทำงาน คือ ๑) เด็กปฐมวัยได้รับการพัฒนาให้เจริญเติบโตเต็มศักยภาพ และมีพัฒนาการสมวัย ๒) การบูรณาการป้องกันและแก้ไขปัญหาการตั้งครรภ์ในวัยรุ่น ๓) ระบบฐานข้อมูลผู้มีสิทธิได้รับเงินอุดหนุนเพื่อการเลี้ยงดูเด็กแรกเกิด ๔) ผู้สูงอายุสามารถพึ่งพิงตนเองได้ทั้งด้านเศรษฐกิจ และสังคม ๕) การเตรียมความพร้อมของคนทุกกลุ่มวัยเพื่อเป็นผู้สูงอายุที่มีคุณภาพชีวิตที่ดี ๖) การมีข้อมูลในการให้ความช่วยเหลือ ส่งเสริม และพัฒนาครอบครัวในพื้นที่ได้อย่างเป็นรูปธรรม ๗) การมีส่วนร่วมในการแก้ไขปัญหาความรุนแรงในครอบครัวระดับพื้นที่ ๘) ชุมชนมีความเข้มแข็ง สามารถแก้ไขปัญหาและพัฒนาพื้นที่ทุกมิติ

๒. การสร้างหลักประกันทางสังคมที่ครอบคลุมและเหมาะสมกับกลุ่มเป้าหมายเฉพาะ โดยเน้นการทำงาน คือ ๑) การบูรณาการของทุกหน่วยงานในระดับจังหวัดในการป้องกันและแก้ไขปัญหาการค้ำมนุษย์ ๒) การยกระดับ/พัฒนาการดำเนินงานป้องกันและแก้ไขปัญหาการค้ำมนุษย์ให้เกิดประสิทธิภาพ ๓) การมีส่วนร่วม ของเครือข่ายในพื้นที่เพื่อความยั่งยืนในการดำเนินงานขับเคลื่อนตำบลต้นแบบด้านสังคม ๔) การพัฒนาที่อยู่อาศัย สำหรับผู้มีรายได้น้อยให้มีคุณภาพชีวิตที่ดี ๕) ประชากรทุกคนมีความมั่นคงในการดำรงชีวิต

๓. การส่งเสริมภาคีเครือข่ายอย่างเป็นระบบสู่การเป็นหุ้นส่วนทางสังคม โดยเน้นการทำงาน คือ ๑) มีระบบการบริหารจัดการภาคีเครือข่ายอย่างมีประสิทธิภาพ ๒) ภาคีเครือข่ายทุกภาคส่วนมีส่วนร่วมในการพัฒนาสังคมอย่างเป็นระบบ บนพื้นฐานความรับผิดชอบประเด็นปัญหาทางสังคม

๔. ยกระดับองค์กรสู่การเป็นผู้นำทางสังคม โดยเน้นการทำงาน คือ ๑) การมีระบบข้อมูลทางสังคมระดับจังหวัด เพื่อใช้ในการวางแผนป้องกัน แก้ไขปัญหา และพัฒนาสังคม เพื่อประชาชนมีคุณภาพชีวิตที่ดี ๒) ประชาชนได้รับบริการด้านสังคมที่สอดคล้องกับสภาพปัญหาและความต้องการในพื้นที่อย่างรวดเร็ว ครอบคลุม และเหมาะสม

๖.๒ ข้อเสนอแนะเชิงนโยบาย

๑) ข้อมูลมีการจัดเก็บแบบแยกส่วน กระจัดกระจาย และการจัดเก็บยังไม่ครอบคลุมประเด็นที่มีความจำเป็นต้องใช้ประโยชน์ในการพัฒนาประเทศ ดังนั้น ภาครัฐควรให้ความสำคัญอย่างมากกับการจัดทำระบบฐานข้อมูล Big Data ซึ่งรวบรวมข้อมูลด้านต่าง ๆ ของทุกส่วนราชการ และมีความเชื่อมโยงกันของข้อมูล ทุกส่วนราชการสามารถเข้าไปใช้ประโยชน์ข้อมูลเพื่อการวางแผน แก้ไขปัญหาและพัฒนาประเทศตามบทบาทภารกิจได้ โดยระบบควรมีความสามารถในการประมวลผล/แสดงความสัมพันธ์ของชุดข้อมูล และวิเคราะห์ข้อมูลหรือคาดการณ์สถานการณ์ด้านต่าง ๆ ได้อย่างชัดเจน มีความน่าเชื่อถือ

๒) การสนับสนุนงบประมาณเพื่อแก้ไขปัญหาในระดับพื้นที่ของภาครัฐ ควรคำนึงถึงความสอดคล้องกับสถานการณ์สภาพปัญหาและความต้องการของประชาชนอย่างแท้จริง โดยพิจารณาจากการใช้ประโยชน์ข้อมูลที่มีการจัดเก็บ และคำนึงถึงความคุ้มค่าของงบประมาณเป็นสำคัญ

๖.๓ ข้อเสนอแนะเชิงปฏิบัติระดับจังหวัด

๑) หน่วยงานระดับพื้นที่ควรมีการบูรณาการด้านการจัดเก็บข้อมูลเพื่อใช้ประโยชน์ร่วมกัน เพื่อลดความซ้ำซ้อนและเพิ่มประสิทธิภาพในการจัดเก็บข้อมูล

๒) ข้อมูลที่เกิดจากการปฏิบัติงานประจำ ส่วนราชการควรมีการกำหนดแนวทาง/รูปแบบการจัดเก็บสถิติให้ชัดเจน และรายงานผลเป็นระยะ เผยแพร่ประชาสัมพันธ์ให้ภาคส่วนที่เกี่ยวข้องได้รับทราบ เพื่อประโยชน์ในการศึกษาและวางแผนพัฒนางานในปีต่อ ๆ ไป

๓) ข้อมูลบางประเภทมีการจัดเก็บอย่างละเอียด แต่ไม่มีการจัดระบบข้อมูลให้เป็นระบบหรือจัดหมวดหมู่ ดังนั้นควรมีการจัดระบบหมวดหมู่ชุดข้อมูล เพื่อความสะดวกและง่ายต่อการใช้ประโยชน์

แหล่งอ้างอิง

- <http://www.m-society.go.th> กระทรวงการพัฒนาสังคมและความมั่นคงของมนุษย์
- <http://www.nesdb.go.th> สำนักงานสภาพัฒนาการเศรษฐกิจและสังคมแห่งชาติ
- <http://www.nso.go.th> สำนักงานสถิติแห่งชาติ
- ที่ทำการปกครองจังหวัดอุบลราชธานี
- สำนักงานส่งเสริมการปกครองท้องถิ่นจังหวัดอุบลราชธานี
- สำนักงานแรงงานจังหวัดอุบลราชธานี
- เรือนจำกลางอุบลราชธานี
- ศูนย์คุ้มครองคนไร้ที่พึ่งจังหวัดอุบลราชธานี
- บ้านพักเด็กและครอบครัวจังหวัดอุบลราชธานี
- ศูนย์บริการคนพิการทั่วไปจังหวัดอุบลราชธานี
- สำนักงานสาธารณสุขจังหวัดอุบลราชธานี
- สำนักงานศึกษาธิการจังหวัดอุบลราชธานี

SOCIETY



<http://www.ubonratchathani.m-society.go.th>



ubonratchathani@m-society.go.th

สำนักงานพัฒนาสังคมและความมั่นคงของมนุษย์จังหวัดอุบลราชธานี

ศาลากลางจังหวัดอุบลราชธานี ชั้น 1 ถ.แจ้งสนิท ต.แจระแม

อ.เมืองอุบลราชธานี จ.อุบลราชธานี

โทรศัพท์ / โทรสาร :

045-344579 , 045-344641