



รายงานสถานการณ์ทางสังคม จังหวัดสุพรรณบุรี ประจำปี ๒๕๖๕



สังคมสร้างสรรค์
ไปด้วยกัน สุพรรณบุรี



จัดทำโดย กลุ่มนโยบายและวิชาการ
สำนักงานพัฒนาสังคมและความมั่นคงของมนุษย์จังหวัดสุพรรณบุรี



ศาลากลางจังหวัดสุพรรณบุรี ชั้น ๑ ถนนสุพรรณบุรี - ชัยนาท ตำบลสนามชัย
อำเภอเมืองสุพรรณบุรี จังหวัดสุพรรณบุรี โทร. ๐ ๓๕๕๓ ๕๓๘๖ - ๗

คำนำ

กระทรวงการพัฒนาสังคมและความมั่นคงของมนุษย์และจังหวัดสุพรรณบุรี โดยสำนักงานพัฒนาสังคมและความมั่นคงของมนุษย์จังหวัดสุพรรณบุรี มีหน้าที่ในการจัดทำรายงานสถานการณ์ทางสังคมระดับจังหวัด โดยการรวบรวม วิเคราะห์ สังเคราะห์ข้อมูลด้านสังคมในระดับจังหวัด ซึ่งประกอบด้วยข้อมูลสถิติทางสังคมที่ครอบคลุมทุกกลุ่มเป้าหมาย ข้อมูลเชิงประเด็นทางสังคม เพื่อนำมาประมวลผลเปรียบเทียบ วิเคราะห์สถานการณ์ทางสังคมระดับจังหวัด ตลอดจนการจัดทำข้อเสนอแนะเชิงป้องกันและแก้ไขปัญหา ทั้งในเชิงนโยบายและปฏิบัติอย่างมีประสิทธิภาพ

สำนักงานพัฒนาสังคมและความมั่นคงของมนุษย์จังหวัดสุพรรณบุรี หวังเป็นอย่างยิ่งว่ารายงานสถานการณ์ทางสังคมจังหวัดสุพรรณบุรี ประจำปี ๒๕๖๕ ฉบับนี้ จะเป็นประโยชน์ต่อหน่วยงานต่างๆ และบุคคลที่สนใจ เพื่อใช้ในการวิเคราะห์และเฝ้าระวังสถานการณ์ทางสังคม การสะท้อนภาพปัญหาและความต้องการของผู้ประสบปัญหาอย่างแท้จริง ตลอดจนนำข้อเสนอแนะหรือแนวทางเพื่อกำหนดนโยบายการพัฒนาแผนงานหรือโครงการ ให้สอดคล้องกับกลุ่มเป้าหมายและสามารถแก้ไขปัญหาทางสังคมที่เกิดขึ้นต่อไป ทั้งนี้ ต้องขอขอบคุณหน่วยงานที่เกี่ยวข้องกับข้อมูลกลุ่มเป้าหมายทุกประเด็น ที่ให้ความกรุณาในการสนับสนุนข้อมูลในการจัดทำรายงานสถานการณ์ทางสังคมจังหวัดสุพรรณบุรี ด้วยดี

สำนักงานพัฒนาสังคมและความมั่นคงของมนุษย์จังหวัดสุพรรณบุรี

บทสรุปผู้บริหาร

รายงานสถานการณ์ทางสังคมจังหวัดสุพรรณบุรี มีวัตถุประสงค์ เพื่อรวบรวม วิเคราะห์ และจัดทำรายงานสถานการณ์ทางสังคมที่เกิดขึ้นในเขตพื้นที่รับผิดชอบของจังหวัดสุพรรณบุรี พร้อมทั้งเพื่อคาดการณ์แนวโน้มสถานการณ์ทางสังคมและผลกระทบในเขตพื้นที่รับผิดชอบของจังหวัดสุพรรณบุรี และเพื่อเสนอแนะแนวทางในการแก้ไขปัญหาทางสังคมในเขตพื้นที่รับผิดชอบของจังหวัดสุพรรณบุรี โดยการรวบรวมข้อมูลทั้งปฐมภูมิ และทุติยภูมิ เพื่อให้ได้มาซึ่งสถานการณ์ทางสังคมของจังหวัดสุพรรณบุรีมาเป็นข้อมูลประกอบในการดำเนินงานกิจกรรม โครงการกับกลุ่มเป้าหมายของจังหวัดสุพรรณบุรี ได้อย่างถูกต้อง และตรงประเด็นของการพัฒนา

สถานการณ์ที่สำคัญของจังหวัดสุพรรณบุรี คือ การเข้าสู่สังคมผู้สูงอายุโดยสมบูรณ์ ซึ่งเป็นประเด็นที่ทำนายเป็นอย่างมากของหน่วยงานกระทรวงการพัฒนาสังคมและความมั่นคงของมนุษย์ในพื้นที่จังหวัดสุพรรณบุรี และหน่วยงานภาคีเครือข่ายที่เกี่ยวข้องทั้งภาครัฐ และภาคเอกชน ที่จะร่วมมือกันดำเนินงานเพื่อให้ผู้สูงอายุมีความพร้อมที่จะดำรงชีวิตในสถานการณ์การเปลี่ยนแปลงของสังคมในปัจจุบัน รวมถึงสถานการณ์ทางด้านครอบครัวที่เป็นสถาบันหลักในการสร้างคนให้มีคุณภาพ ทุกหน่วยงานควรหันมาให้ความสำคัญเพื่อสร้างครอบครัวให้เข้มแข็ง

สารบัญ

	หน้า
คำนำ	ก
บทสรุปผู้บริหาร	ข
สารบัญ	ค
สารบัญตาราง	จ
สารบัญแผนภูมิ	ช
ส่วนที่ ๑ บทนำ	๑
๑.๑ หลักการและเหตุผล	๑
๑.๒ วัตถุประสงค์	๑
๑.๓ วิธีดำเนินงาน	๒
๑.๔ ผลที่คาดว่าจะได้รับ	๒
ส่วนที่ ๒ ข้อมูลพื้นฐานในพื้นที่รับผิดชอบของจังหวัดสุพรรณบุรี	๓
๒.๑ ที่ตั้งและอาณาเขต	๓
๒.๒ ลักษณะภูมิประเทศ	๓
๒.๓ ลักษณะภูมิอากาศ	๔
๒.๔ ด้านการปกครอง	๔
๒.๕ ด้านประชากร	๔
๒.๖ ด้านศาสนา ประเพณี วัฒนธรรมและชาติพันธุ์	๕
๒.๗ ด้านสาธารณสุข	๗
๒.๘ ด้านการศึกษา	๘
๒.๙ ด้านแรงงาน	๙
๒.๑๐ ด้านที่อยู่อาศัย	๑๐
๒.๑๑ ด้านเศรษฐกิจและรายได้	๑๐
๒.๑๒ ด้านภาคีเครือข่าย	๑๒
ส่วนที่ ๓ สถานการณ์กลุ่มเป้าหมายทางสังคมระดับจังหวัดสุพรรณบุรี	๑๓
๓.๑ กลุ่มเด็ก	๑๓
๓.๒ กลุ่มเยาวชน	๑๓
๓.๓ กลุ่มสตรี	๑๔
๓.๔ กลุ่มครอบครัว	๑๔
๓.๔ กลุ่มผู้สูงอายุ	๑๔
๓.๕ กลุ่มคนพิการ	๑๕
๓.๖ กลุ่มผู้ด้อยโอกาส	๑๖
ส่วนที่ ๔ สถานการณ์เชิงประเด็นทางสังคมในระดับจังหวัดสุพรรณบุรี	๑๗
๔.๑ สถานการณ์กลุ่มเปราะบางรายครัวเรือน	๑๗
๔.๒ สถานการณ์ภายใต้การระบาดของ COVID - ๑๙	๒๒
ส่วนที่ ๕ การวิเคราะห์สถานการณ์ทางสังคมจังหวัดสุพรรณบุรี	๒๓

สารบัญ (ต่อ)

	หน้า
ส่วนที่ ๖	
บทสรุปและข้อเสนอแนะ	๒๕
๖.๑	บทสรุป
๖.๒	ข้อเสนอแนะเชิงนโยบาย
๖.๓	ข้อเสนอแนะเชิงปฏิบัติระดับจังหวัดสุพรรณบุรี
ภาคผนวก	๒๗

สารบัญตาราง

		หน้า
ตารางที่ ๒.๑	แสดงที่ตั้งและอาณาเขตพื้นที่จังหวัดสุพรรณบุรี	๓
ตารางที่ ๒.๒	แสดงจำนวนเขตการปกครองพื้นที่จังหวัดสุพรรณบุรี	๔
ตารางที่ ๒.๓	แสดงจำนวนประชากรแยกตามช่วงอายุ จำแนกตามเพศ และจังหวัด	๔
ตารางที่ ๒.๔	แสดงจำนวนหน่วยบริการสาธารณสุข ภาครัฐและภาคเอกชน จังหวัดสุพรรณบุรี	๗
ตารางที่ ๒.๕	แสดงจำนวนประชากรต่อแพทย์รายจังหวัด	๗
ตารางที่ ๒.๖	แสดงสาเหตุการตาย ๕ อันดับแรกจากโรคต่างๆ จังหวัดสุพรรณบุรี	๗
ตารางที่ ๒.๗	สถานศึกษาในระบบ นอกระบบ จำแนกรายสังกัด จังหวัดสุพรรณบุรี ปีการศึกษา	๘
ตารางที่ ๒.๘	จำนวนนักเรียนนักศึกษาในระบบ จำแนกตามระดับชั้น ปี พ.ศ.๒๕๖๔	๘
ตารางที่ ๒.๙	จำนวนผู้เรียนนอกระบบโรงเรียน ปีการศึกษา ๒๕๖๐ - ๒๕๖๔	๙
ตารางที่ ๒.๑๐	จำนวนนักเรียนออกกลางคันระดับประถมศึกษา - มัธยมศึกษาตอนปลาย สังกัด สำนักงานคณะกรรมการการศึกษาขั้นพื้นฐาน ปีการศึกษา ๒๕๖๐ - ๒๕๖๔	๙
ตารางที่ ๒.๑๑	ภาวะการมีงานทำของประชากรในจังหวัดสุพรรณบุรี ไตรมาส ๑ (มกราคม - มีนาคม ๒๕๖๕	๙
ตารางที่ ๒.๑๒	จำนวนคนต่างด้าวที่ได้รับอนุญาตทำงานคงเหลือ พ.ศ.๒๕๖๐ - ๒๕๖๔ ของจังหวัดสุพรรณบุรี	๑๐
ตารางที่ ๒.๑๓	แสดงจำนวนชุมชนผู้มีรายได้ร้อยละของจังหวัดสุพรรณบุรี พ.ศ.๒๕๖๒	๑๐
ตารางที่ ๒.๑๔	แสดงการขยายตัวของผลิตภัณฑ์มวลรวมจังหวัดสุพรรณบุรี	๑๐
ตารางที่ ๒.๑๕	แสดงผลิตภัณฑ์จังหวัดต่อหัว (GPP per capita) ปี ๒๕๖๓	๑๑
ตารางที่ ๒.๑๖	แสดงรายได้โดยเฉลี่ยต่อเดือนต่อครัวเรือนของจังหวัด พ.ศ.๒๕๖๐ - ๒๕๖๔	๑๑
ตารางที่ ๒.๑๗	แสดงหนี้สินเฉลี่ยต่อครัวเรือน จำแนกตามวัตถุประสงค์ของการกู้ยืม	๑๑
ตารางที่ ๒.๑๘	แสดงจำนวนองค์กรภาคีเครือข่าย	๑๒
ตารางที่ ๓.๑	แสดงสถานการณเด็ก จังหวัดสุพรรณบุรี	๑๓
ตารางที่ ๓.๒	แสดงสถานการณเยาวชน จังหวัดสุพรรณบุรี	๑๓
ตารางที่ ๓.๓	แสดงสถานการณกลุ่มสตรี จังหวัดสุพรรณบุรี	๑๔
ตารางที่ ๓.๔	แสดงสถานการณกลุ่มครอบครัว จังหวัดสุพรรณบุรี	๑๔
ตารางที่ ๓.๕	แสดงสถานการณผู้สูงอายุ จำแนกจังหวัดสุพรรณบุรี	๑๔
ตารางที่ ๓.๖	แสดงสถานการณคนพิการ จังหวัดสุพรรณบุรี	๑๕
ตารางที่ ๓.๗	แสดงจำนวนคนพิการจำแนกตามสาเหตุความพิการ จังหวัดสุพรรณบุรี	๑๕
ตารางที่ ๓.๘	แสดงจำนวนคนพิการจำแนกตามประเภทความพิการ จังหวัดสุพรรณบุรี	๑๕
ตารางที่ ๓.๙	แสดงสถานการณกลุ่มผู้ด้อยโอกาส จังหวัดสุพรรณบุรี	๑๖

สารบัญตาราง (ต่อ)

		หน้า
ตารางที่ ๔.๑	แสดงกลุ่มคนเป้าหมายตามฐานข้อมูลระบบการพัฒนาคนแบบชี้เป้า TPMAP แยกรายมิติจังหวัดสุพรรณบุรี	๑๗
ตารางที่ ๔.๒	แสดงข้อมูลครัวเรือนเปราะบาง จังหวัดสุพรรณบุรี	๑๗
ตารางที่ ๔.๓	แสดงสถานการณ์การแพร่ระบาดของ COVID-๑๙ พื้นที่จังหวัดสุพรรณบุรี	๒๒
ตารางที่ ๔.๔	แสดงข้อมูลการได้รับวัคซีนป้องกันโรค COVID - ๑๙ ประชาชนในพื้นที่ จังหวัดสุพรรณบุรี	๒๒
ตารางที่ ๔.๕	แสดงข้อมูลการให้ความช่วยเหลือผู้ได้รับผลกระทบจากสถานการณ์การแพร่ ระบาดของโรค COVID-๑๙ พื้นที่จังหวัดสุพรรณบุรี	๒๒

สารบัญแผนภูมิ

		หน้า
แผนภูมิที่ ๒.๑	แสดงจำนวนประชากรในเขตพื้นที่จังหวัดสุพรรณบุรี	๕
แผนภูมิที่ ๒.๒	แสดงหนี้สินเฉลี่ยต่อครัวเรือน จำแนกตามวัตถุประสงค์ของการกู้ยืม พ.ศ.๒๕๖๓	๑๒

ส่วนที่ ๑

บทนำ

๑.๑ หลักการและเหตุผล

ตามพระราชกฤษฎีกาว่าด้วยหลักเกณฑ์และวิธีการบริหารกิจการบ้านเมืองที่ดี พ.ศ. ๒๕๔๖ มีสาระสำคัญเกี่ยวข้องกับการบูรณาการ โดยกำหนดว่า “ในกรณีที่ภารกิจใดมีความเกี่ยวข้องกับหลายส่วนราชการหรือเป็นภารกิจที่ใกล้เคียงหรือต่อเนื่องกัน ให้ส่วนราชการที่เกี่ยวข้องนั้นกำหนดแนวทางปฏิบัติราชการ เพื่อให้เกิดการบริหารราชการแบบบูรณาการร่วมกัน โดยมุ่งให้เกิดผลสัมฤทธิ์ต่อภารกิจของรัฐ” (มาตรา ๑๐ วรรค ๑) ในทางปฏิบัติแม้ว่าจะมีความพยายามในการบริหารแบบบูรณาการในภารกิจที่มีความสำคัญหลายเรื่อง แต่ยังคงเกิดปัญหาความซ้ำซ้อนในการปฏิบัติในหลายๆ ภารกิจ เป็นผลให้เป็นการสิ้นเปลืองทรัพยากรเป็นอย่างมาก การปฏิรูปงบประมาณประเทศจาก “ระบบงานงบประมาณเชิงยุทธศาสตร์” สู่ “ระบบงบประมาณเชิงพื้นที่” (Area-Based Budgeting : ABB) ซึ่งเป็นแนวคิดของการทำงานงบประมาณแบบมีส่วนร่วม (Participatory Budgeting) โดยมีการฟังเสียงประชาชนในพื้นที่ มีกระบวนการทำแผนพัฒนาจากล่างขึ้นบนตั้งแต่แผนชุมชนจนถึงแผนจังหวัด และให้หน่วยงานทั้งภูมิภาคและท้องถิ่นร่วมกันกลั่นกรองทำให้งบประมาณสามารถใช้ให้ตรงกับปัญหาความต้องการของคนในพื้นที่ได้อย่างมีประสิทธิภาพมากขึ้น ซึ่งเป็นทั้งกระบวนการเพิ่มประสิทธิภาพประสิทธิผลการใช้งบประมาณแผ่นดิน การมีส่วนร่วมของประชาชนในการบริหารจัดการตนเอง การสร้างความโปร่งใสและธรรมาภิบาล การควบคุมพฤติกรรมนักรบการเมืองโดยประชาชนในพื้นที่และการบูรณาการการทำงานของหน่วย Function และหน่วย Area ที่อยู่ในพื้นที่ร่วมกัน ซึ่งตามแผนปฏิรูปกำหนดให้เริ่มตั้งแต่ปีงบประมาณ ๒๕๔๘

สำนักงานพัฒนาสังคมและความมั่นคงของมนุษย์จังหวัดสุพรรณบุรีในฐานะหน่วยงานด้านสังคมที่สำคัญในการขับเคลื่อนงานด้านสังคม พิทักษ์และคุ้มครองสิทธิแก่กลุ่มเป่าหมาย เช่น เด็ก เยาวชน สตรี คนพิการ ผู้สูงอายุ และผู้ด้อยโอกาส เป็นต้น เพื่อให้ประชาชนได้รับบริการด้านสังคมจากหน่วยงานรัฐ และภาคเอกชน และสามารถดำรงชีวิตในสังคมได้อย่างมีศักดิ์ศรีรวมทั้งผลักดันให้เกิดการป้องกันและแก้ไขปัญหาสังคมและพัฒนาคุณภาพชีวิตของประชาชน เพื่อมุ่งสู่สังคมคุณภาพบนพื้นฐานความรับผิดชอบร่วมกัน สำนักงานพัฒนาสังคมและความมั่นคงของมนุษย์จังหวัดสุพรรณบุรี จึงได้จัดทำรายงานสถานการณ์ทางสังคมจังหวัดสุพรรณบุรี ประจำปีพ.ศ. ๒๕๖๕ ขึ้น เพื่อรวบรวม วิเคราะห์ สังเคราะห์ข้อมูลด้านสังคมในจังหวัด ประกอบด้วยสถิติการให้บริการที่เป็นปัจจุบัน ท้นต่อสถานการณ์ ครอบคลุมทั้งข้อมูลเชิงกลุ่มเป่าหมาย ข้อมูลเชิงประเด็น ข้อมูลจากระบบสารสนเทศของกระทรวงการพัฒนาสังคมและความมั่นคงของมนุษย์ ข้อมูลด้านสังคมจากหน่วยงานแวดล้อมกระบวนการ ข้อมูลที่บ่งชี้ถึงสถานการณ์ทางสังคมตัวชี้วัดที่เป็นสากล รวมทั้งสถานการณ์ทางสังคมอื่นๆ ที่เกี่ยวข้อง และข้อเสนอแนะในการป้องกัน แก้ไขปัญหาทั้งในเชิงนโยบาย และปฏิบัติอย่างมีประสิทธิภาพและประสิทธิผล

๑.๒ วัตถุประสงค์

- ๑.๒.๑ เพื่อรวบรวม วิเคราะห์ และจัดทำรายงานสถานการณ์ทางสังคมที่เกิดขึ้นในเขตพื้นที่รับผิดชอบของจังหวัดสุพรรณบุรี
- ๑.๒.๒ เพื่อคาดการณ์แนวโน้มสถานการณ์ทางสังคมและผลกระทบในเขตพื้นที่รับผิดชอบของจังหวัดสุพรรณบุรี
- ๑.๒.๓ เพื่อเสนอแนะแนวทางในการแก้ไขปัญหาทางสังคมในเขตพื้นที่รับผิดชอบของจังหวัดสุพรรณบุรี

๑.๓ วิธีการดำเนินงาน

- ๑.๓.๑ มีหนังสือชี้แจงแนวทางและกำหนดรูปแบบการจัดทำรายงานสถานการณ์ทางสังคมในระดับจังหวัด ประจำปี ๒๕๖๕
- ๑.๓.๒ สำนักงานพัฒนาสังคมและความมั่นคงของมนุษย์จังหวัด ดำเนินการจัดทำรายงานสถานการณ์ทางสังคมจังหวัด
- ๑.๓.๓ นำเสนอรายงานฯ ให้สำนักงานส่งเสริมและสนับสนุนวิชาการ ๑ - ๑๒ เพื่อนำข้อมูลไปจัดทำรายงานสถานการณ์ทางสังคมระดับกลุ่มจังหวัดและขับเคลื่อนโครงการระดับจังหวัดกลุ่มจังหวัด รวมถึงนำเสนอรายงานฯ ให้กองมาตรฐานการพัฒนาสังคมและความมั่นคงของมนุษย์ เพื่อนำข้อมูลไปจัดทำรายงานสถานการณ์ทางสังคมระดับประเทศ
- ๑.๓.๔ ประชุมถอดบทเรียนการจัดทำรายงานสถานการณ์ทางสังคมจังหวัด ประจำปี ๒๕๖๕
- ๑.๓.๕ เผยแพร่และประชาสัมพันธ์การนำไปใช้ประโยชน์ผ่านช่องทางต่างๆ

๑.๔ ประโยชน์ที่คาดว่าจะได้รับ

- ๑) มีข้อมูลสถานการณ์ทางสังคมระดับจังหวัดที่ครอบคลุมทุกกลุ่มเป้าหมาย สามารถใช้ประโยชน์ในการป้องกัน และแก้ไขปัญหาสังคม
- ๒) หน่วยงานระดับท้องถิ่นและระดับจังหวัด สามารถนำข้อมูลในพื้นที่ไปใช้ในการกำหนดนโยบาย แผนงาน โครงการ ในการคุ้มครอง ป้องกัน และแก้ไขปัญหาทางสังคมในระดับพื้นที่ และหน่วยงานระดับกระทรวง สามารถนำข้อมูลในภาพรวมไปใช้ประโยชน์วิเคราะห์สถานการณ์ปัญหาทางสังคมที่สำคัญและกำหนดนโยบาย แผนงานในการป้องกันและแก้ไขปัญหาสังคมภาพรวมต่อไป

ส่วนที่ ๒

ข้อมูลพื้นฐานในพื้นที่จังหวัดสุพรรณบุรี

๒.๑ ที่ตั้งและอาณาเขต

ตารางที่ ๒.๑ แสดงที่ตั้งและอาณาเขตพื้นที่จังหวัดสุพรรณบุรี

จังหวัด	พื้นที่		จำนวนประชากร (คน)	ความหนาแน่น ของประชากร (ตร.กม./คน)
	ตารางกิโลเมตร	ไร่		
สุพรรณบุรี	๕,๓๕๘.๐๑	๓,๓๔๘,๗๕๕	๘๓๕,๓๖๐	๑๕๕.๙๑

ที่มา เอกสารจัดทำแผนพัฒนาจังหวัดสุพรรณบุรี สำนักงานจังหวัดสุพรรณบุรี ข้อมูล ณ วันที่ ๑๗ สิงหาคม ๒๕๖๕

๒.๒ ลักษณะภูมิประเทศ

พื้นที่ส่วนใหญ่เป็นที่ราบลุ่ม ซึ่งจะเกิดน้ำท่วมขังช่วงฤดูน้ำหลากในหลายเขตอำเภอ คือ อำเภออู่ทอง อำเภอเดิมบางนางบวช อำเภอบางปลาม้า อำเภอสองพี่น้อง และอำเภอเมืองสุพรรณบุรี ส่วนพื้นที่ทางตอนเหนือและตะวันตก ในเขตอำเภอด่านช้าง อำเภอหนองหญ้าไซ อำเภออู่ทอง (บางส่วน) และอำเภอดอนเจดีย์ (บางส่วน) จะมีสภาพเป็นภูเขาและที่สูงลาดชันซึ่งแบ่งพื้นที่ตามภูมิประเทศได้เป็น ๒ เขต (ที่มา: เอกสารจัดทำแผนพัฒนาจังหวัดสุพรรณบุรี)

๒.๒.๑ เขตพื้นที่ราบลุ่ม อยู่ด้านทิศตะวันออกของจังหวัดเป็นแนวยาวตั้งแต่เหนือจรดใต้ มีความลาดชันระหว่าง ๐ - ๓ เปอร์เซ็นต์ มีความสูงจากระดับน้ำทะเลปานกลางเฉลี่ย ระหว่าง ๐ - ๓ เมตร เป็นพื้นที่ลุ่มแม่น้ำท่าจีน และได้รับน้ำชลประทานครอบคลุมพื้นที่อำเภอเดิมบางนางบวช อำเภอสามชูก อำเภอดอนเจดีย์ อำเภอศรีประจันต์ อำเภอบางปลาม้า อำเภออู่ทอง อำเภอสองพี่น้อง และอำเภอเมืองสุพรรณบุรี ซึ่งในช่วงฤดูฝนมักจะมีน้ำหลากไหลเข้าท่วมขัง ทำให้เกิดน้ำท่วมบางพื้นที่ของเขตอำเภอสองพี่น้อง อำเภอบางปลาม้า และอำเภอเมืองสุพรรณบุรี

๒.๒.๑ เขตพื้นที่ลอนลาดสลับลอนชันจนถึงเทือกเขาสูง เริ่มตั้งแต่ด้านทิศตะวันตกเฉียงใต้เขตอำเภออู่ทองขึ้นไปทางจรดทิศเหนือเขตอำเภอด่านช้าง ขนานไปกับแนวแบ่งเขตจังหวัดสุพรรณบุรี กับจังหวัดกาญจนบุรี ลักษณะพื้นที่เป็นลูกคลื่นลอนลาด สลับเชิงเขา มีความลาดชันระหว่าง ๒ - ๘ เปอร์เซ็นต์ ส่วนเขตอำเภอด่านช้าง มีสภาพเป็นลูกคลื่นลาดจนถึงเทือกเขาสูงชัน มียอดเขาสูงสุดบริเวณบ้าน ตะเพินคี ตำบลวังยาว ความสูงจากระดับน้ำทะเลปานกลางเฉลี่ย ประมาณ ๑,๒๐๐ เมตร เทือกเขาในเขตจังหวัดส่วนใหญ่มีร่องน้ำและลำธารหลายสาย ไหลรวมลงสู่ลำห้วยกระเสียว ซึ่งอยู่บริเวณที่ราบเชิงเขาบริเวณบ้านนาตาป็น ถัดจากที่ราบหุบเขา มาทางทิศตะวันออกจะเป็นลูกคลื่นลอนชันกึ่งเนินเขาแล้วค่อยๆ ลาดเทลงมาทางทิศตะวันออกจนถึงแม่น้ำท่าจีนหรือแม่น้ำสุพรรณบุรี

๒.๓ ลักษณะภูมิอากาศ

สภาพอากาศโดยทั่วไปมีลักษณะร้อนชื้น กล่าวคือ ฤดูร้อน ได้รับอิทธิพลจากลมตะวันออกเฉียงเหนือ และลมฝ่ายใต้ พัดผ่านตั้งแต่กลางเดือนกุมภาพันธ์ถึงกลางเดือนพฤษภาคม ฤดูฝน ได้รับอิทธิพลจากมรสุมตะวันตกเฉียงใต้ ตั้งแต่กลางเดือนพฤษภาคมถึงกลางเดือนตุลาคม และฤดูหนาว ได้รับอิทธิพลจากมรสุมตะวันออกเฉียงเหนือตั้งแต่กลางเดือนตุลาคมถึงกลางเดือนกุมภาพันธ์

๒.๔ ข้อมูลการปกครอง

ตารางที่ ๒.๒ แสดงจำนวนเขตการปกครองพื้นที่จังหวัดสุพรรณบุรี

(หน่วย: แห่ง)

จังหวัด	อำเภอ	ตำบล	หมู่บ้าน	อบจ.	เทศบาลนคร	เทศบาลเมือง	เทศบาลตำบล	อบต.
สุพรรณบุรี	๑๐	๑๑๐	๑,๐๐๘	๐	-	๒	๔๔	๘๐

ที่มา : เอกสารแผนพัฒนาจังหวัดสุพรรณบุรี ประจำปีงบประมาณ ๒๕๖๔

จังหวัดสุพรรณบุรี แบ่งเขตการปกครองออกเป็น ๑๐ อำเภอ ๑๑๐ ตำบล ๑,๐๐๘ หมู่บ้าน สำหรับการบริหารราชการส่วนท้องถิ่น ประกอบด้วย องค์การบริหารส่วนจังหวัด ๑ แห่ง เทศบาลเมือง ๒ แห่ง เทศบาลตำบล ๔๔ แห่ง และองค์การบริหารส่วนตำบล ๘๐ แห่ง

๒.๕ ด้านประชากร

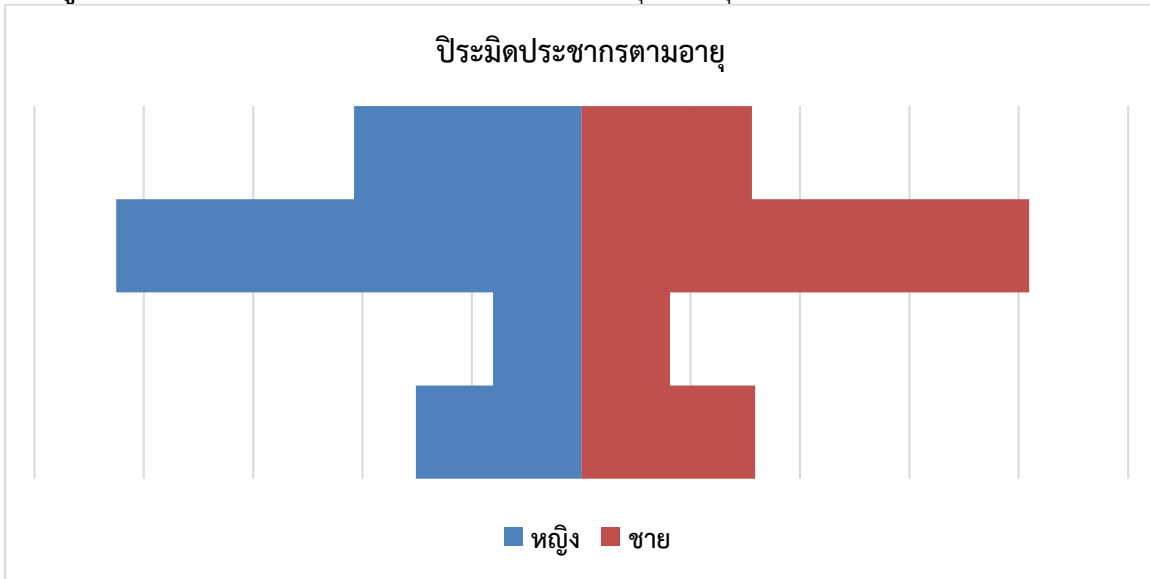
ตารางที่ ๒.๓ แสดงจำนวนประชากรแยกตามช่วงอายุ จำแนกตามเพศ และจังหวัด

(หน่วย : คน)

จังหวัด	อายุ ๐-๑๗ ปี			อายุ ๑๘ - ๒๕ ปี			อายุ ๒๖ - ๕๙ ปี			อายุ ๖๐ ปีขึ้นไป		
	ชาย	หญิง	รวม	ชาย	หญิง	รวม	ชาย	หญิง	รวม	ชาย	หญิง	รวม
สุพรรณบุรี	๗๙,๕๕๗	๗๕,๕๖๙	๑๕๕,๑๒๖	๔๐,๕๒๐	๔๐,๓๑๓	๘๐,๘๓๓	๒๐๔,๗๗๔	๒๑๒,๖๔๕	๔๑๗,๔๑๙	๗๘,๐๓๒	๑๐๓,๙๕๐	๑๘๑,๙๘๒

ที่มา: ระบบสถิติทางทะเบียน กรมการปกครอง ข้อมูล ณ ๓๐ ธันวาคม ๒๕๖๔

แผนภูมิที่ ๒.๑ แสดงจำนวนประชากรในเขตพื้นที่จังหวัดสุพรรณบุรี



ข้อมูลประชากรในจังหวัดสุพรรณบุรี จากสำนักบริหารการทะเบียน กรมการปกครอง กระทรวงมหาดไทย ณ วันที่ ๓๐ ธันวาคม ๒๕๖๔ จังหวัดสุพรรณบุรี มีจำนวนประชากร ๘๓๕,๓๖๐ คน ส่วนใหญ่เป็นประชากรในช่วงอายุ ๒๖ - ๕๙ ปี จำนวน ๔๑๗,๔๑๙ คน โดยมีเพศหญิงมากกว่าเพศชาย รองลงมา เป็นประชากรที่มีอายุ ๖๐ ปีขึ้นไป จำนวน ๑๘๑,๙๘๒ คน ส่วนใหญ่เป็นเพศหญิง

๒.๖ ด้านศาสนา ประเพณี วัฒนธรรม และข้อมูลชาติพันธุ์

๒.๖.๑ ด้านศาสนา ประเพณี วัฒนธรรม

๑) ด้านศาสนา

จำนวนวัด จำแนกตามนิกาย จังหวัดสุพรรณบุรี พ.ศ. ๒๕๖๔

จังหวัด	รวม	มหานิกาย	ธรรมยุต	อนัมนิกาย	จินิกาย
สุพรรณบุรี	๕๙๗	๕๘๓	๑๓	-	๑

ที่มา: สำนักงานสถิติแห่งชาติ เข้าถึงได้จาก <http://statbbi.nso.go.th/staticreport/page/sector/th/๐๔.aspx> เมื่อวันที่ ๑๗ สิงหาคม ๒๕๖๕

๒) ด้านประเพณี วัฒนธรรม

จังหวัดสุพรรณบุรีมีขนบธรรมเนียมและประเพณีสำคัญ ดังนี้

อำเภอ	ขนบธรรมเนียมประเพณี
เมืองสุพรรณบุรี	ประเพณีทิ้งกระจาด, งานเทศกาลสมโภชและนมัสการหลวงพ่อดำแปดโลโก้
เดิมบางนางบวช	ประเพณียกธงสงกรานต์
ด่านช้าง	พิธีทำบุญไหว้จุฬามณีเจดีย์
บางปลาม้า	ประเพณีการแข่งขันเรือยาว, ประเพณีตักบาตรกลางน้ำ, ประเพณีกำฟ้า
ดอนเจดีย์	ประเพณีงานอนุสรณ์ดอนเจดีย์, ประเพณีทำบุญตักบาตรในวันขึ้นปีใหม่
สองพี่น้อง	ประเพณีแห่แม่พระทางสายน้ำ, ประเพณีเดินเจวีด
อู่ทอง	ประเพณีตักบาตรเทโว, ประเพณีบุญบั้งไฟ
หนองหญ้าไซ	ประเพณีสงกรานต์

๒.๖.๓ ข้อมูลด้านชาติพันธุ์

จังหวัดสุพรรณบุรีมีความหลากหลายทางเชื้อชาติและเผ่าพันธุ์ มีความแตกต่างทางวัฒนธรรม และประเพณีอันเป็นลักษณะเด่นของจังหวัดที่สืบทอดมาแต่โบราณกาลเพราะสภาพภูมิประเทศที่เสริมให้เมืองสุพรรณบุรีเป็นศูนย์รวมทางวัฒนธรรมเป็นเมืองที่ผู้คนจากดินแดนโพ้นทะเลและชาวพื้นเมืองหลายกลุ่มที่อาศัยอยู่บริเวณชายแดนระหว่างไทยและสาธารณรัฐแห่งสหภาพเมียนมาร์อพยพเข้ามาตั้งรกรากทำให้เมืองสุพรรณบุรีประกอบด้วยชนหลายเชื้อชาติรวม ๑๑ ชาติพันธุ์ ดังนี้

- ๑) ชาวไทยพื้นถิ่น อาศัยอยู่ในพื้นที่อำเภออุทุมพร (ตำบลจระเข้สามพัน)
- ๒) ชาวไทยเชื้อสายจีนส่วนใหญ่อาศัยอยู่ในพื้นที่ทุกอำเภอของจังหวัดสุพรรณบุรีที่เป็นย่านธุรกิจการค้า เช่น ตลาดเก้าห้อง ตลาดสุพรรณบุรี ตลาดบ้านสุด ตลาดศรีประจันต์ ตลาดสามชุก และตลาดบางลี่
- ๓) ชาวไทยเชื้อสายกะเหรี่ยง อาศัยอยู่ในพื้นที่อำเภอด่านช้าง (ตำบลวังยาว และตำบลองค์พระ)
- ๔) ชาวไทยเชื้อสายไทยทรงดำ (ลาวโซ่ง) ส่วนใหญ่เคลื่อนย้ายมาจากจังหวัดเพชรบุรีอาศัยอยู่ในพื้นที่อำเภออุทุมพร (บ้านดอนมะเกลือ บ้านดอน หนองโอง บ้านยาง บ้านหัวทำนบ บ้านคนธิ บ้านโคกสำโรง บ้านหนองโอง บ้านโฆ้ง บ้านดอนไผ่ใหม่ และบ้านสระยายโสม) อำเภอสองพี่น้อง (บ้านดอนมะนาว บ้านบางเลน บ้านหนองนา บ้านลาดมะขาม บ้านดอนตาเกิด และบ้านโพธิ์) อำเภอเมืองสุพรรณบุรี (บ้านบางกุ้ง บ้านบางหมัน และบ้านไผ่แปลกแม่) อำเภอหนองหญ้าไซ (หมู่ที่ ๔ ตำบลหนองขาม) และอำเภอบางปลาม้า (บ้านวังเย็น และบ้านดอนโก)
- ๕) ชาวไทยเชื้อสายลาวเวียงสุพรรณบุรีอาศัยอยู่ในพื้นที่อำเภออุทุมพร (ตำบลดอนคา พลับพลาไชย และบ้านโฆ้ง) อำเภอเดิมบางนางบวช (ตำบลป่าสะแก) อำเภอเมืองสุพรรณบุรี (ตำบลสวนแตง ไผ่ขวาง ท่าระหัด โคนโคเค่น่า ทับตีเหล็ก ศาลาขาว ดอนโพธิ์ทอง ดอนกำยาน และบ้านโพธิ์) อำเภอด่านช้าง (ตำบลด่านช้าง และหนองมะค่าโมง)
- ๖) ชาวไทยเชื้อสายเขมรสุพรรณบุรีอาศัยอยู่ในพื้นที่อำเภอเมืองสุพรรณบุรี (ตำบลบ้านโพธิ์ และตำบลลิ้งชัน)
- ๗) ชาวไทยเชื้อสายญวนสุพรรณบุรีอาศัยอยู่ในพื้นที่อำเภอสองพี่น้อง (บ้านแม่พระ-ประจักษ์ ตำบลต้นตาล)
- ๘) ชาวไทยเชื้อสายมอญสุพรรณบุรีอาศัยอยู่ในพื้นที่อำเภอสองพี่น้อง (ตำบลศรีสำราญ ตำบลทุ่งคอก และตำบลบ่อสุพรรณ)
- ๙) ชาวไทยเชื้อสายลาวสีลาวครั้ง สุพรรณบุรีอาศัยอยู่ในพื้นที่อำเภอเดิมบางนางบวช (ตำบลบ่อกรู ตำบลหนองกระพุ่ม และตำบลป่าสะแก) และอำเภอด่านช้าง
- ๑๐) ชาวไทยเชื้อสายลาวพวนสุพรรณบุรีอาศัยอยู่ในพื้นที่อำเภอบางปลาม้า (ตำบลบางปลาม้า มะขามล้ม วัดโบสถ์ และวังน้ำเย็น) อำเภอเมืองสุพรรณบุรี (ตำบลสระแก้ว และสวนแตง) อำเภอด่านช้าง (ตำบลนิคมกระเสี้ยว และด่านช้าง) และอำเภอดอนเจดีย์ (ตำบลสระกระโจม)
- ๑๑) ชาวไทยเชื้อสายละว้า (ก่อง) สุพรรณบุรีอาศัยอยู่ในพื้นที่อำเภอด่านช้าง (ตำบลห้วยขมิ้น และวังยาว)

(ที่มา: เอกสารประกอบการจัดทำแผนพัฒนาจังหวัดสุพรรณบุรี, ๒๕๖๔)

๒.๗ ด้านสาธารณสุข

ตารางที่ ๒.๔ แสดงจำนวนหน่วยบริการสาธารณสุข ภาครัฐและภาคเอกชน จังหวัดสุพรรณบุรี

(หน่วย:แห่ง)

จังหวัด	โรงพยาบาลสังกัดภาครัฐ (แห่ง)					โรงพยาบาลสังกัดเอกชน (แห่ง)
	รพศ.	รพท.	รพช.	รพ.สต.	อื่นๆ	
สุพรรณบุรี	๑	๑	๘	๑๗๔	๑๐	๔

ที่มา ๑.HDC Report กระทรวงสาธารณสุข ประมวลผล ณ วันที่ ๑๐ สิงหาคม ๒๕๖๕
เข้าถึงข้อมูล ณ วันที่ ๑๗ สิงหาคม ๒๕๖

๒. <https://healthserv.net> รายชื่อโรงพยาบาลในจังหวัดสุพรรณบุรี

หมายเหตุ. รพศ.=โรงพยาบาลศูนย์

รพท. = โรงพยาบาลทั่วไป

รพ.สต. = โรงพยาบาลส่งเสริมสุขภาพตำบล

รพช. = โรงพยาบาลชุมชน อื่น ๆ

จังหวัดสุพรรณบุรี มีจำนวนหน่วยบริการสาธารณสุขทั้งภาครัฐและภาคเอกชน จำนวนทั้งสิ้น ๑๙๘ แห่ง โดยแบ่งเป็นโรงพยาบาลสังกัดภาครัฐ ๑๙๔ แห่ง และโรงพยาบาลสังกัดภาคเอกชน จำนวน ๔ แห่ง

ตารางที่ ๒.๕ แสดงจำนวนประชากรต่อแพทย์รายจังหวัด

(หน่วย : คน)

จังหวัด	แพทย์	ประชากร	ประชากรต่อแพทย์
สุพรรณบุรี	๕,๒๖๒	๘๓๕,๓๖๐	๑๕๙

ที่มา : ฐานข้อมูลสารสนเทศ กระทรวงสาธารณสุข <https://hdcservice.moph.go.th/> ข้อมูล ณ วันที่ ๑๗ สิงหาคม ๒๕๖๕

จังหวัดสุพรรณบุรี มีบุคลากร เป็นแพทย์ จำนวน ๕,๒๖๒ คน มีประชากรปี ๒๕๖๔ จำนวน ๘๓๕,๓๖๐ คน ประชากรต่อแพทย์ ๑๕๙ คน ต่อแพทย์ ๑ คน

ตารางที่ ๒.๖ แสดงสาเหตุการตาย ๕ อันดับแรกจากโรคต่างๆ จังหวัดสุพรรณบุรี

(หน่วย:คน)

จังหวัด	วัยชรา	ความดันโลหิตสูง ไม่ทราบสาเหตุ (ปฐมภูมิ)	สาเหตุการตายอื่นที่ไม่ ชัดเจนและไม่ระบุ รายละเอียด	การหายใจ ล้มเหลว ไม่ระบุ รายละเอียด	ความผิดปกติของ ระบบหัวใจ
สุพรรณบุรี	๔๖๕	๑๙๕	๑๗๒	๑๓๑	๙๑

ที่มา : ฐานข้อมูลสารสนเทศ กระทรวงสาธารณสุข <https://hdcservice.moph.go.th/> ข้อมูล ณ วันที่ ๑๗ สิงหาคม ๒๕๖๕

จังหวัดสุพรรณบุรี มีสาเหตุการตาย ๕ อันดับแรกจากโรคต่างๆ ดังนี้ โรคชรา จำนวน ๔๖๕ คน รองลงมาคือ โรคความดันโลหิตสูงไม่ทราบสาเหตุ (ปฐมภูมิ) จำนวน ๑๙๕ คน สาเหตุการตายอื่นที่ไม่ชัดเจน และไม่ระบุรายละเอียด จำนวน ๑๗๒ คน โรคการหายใจล้มเหลว ไม่ระบุรายละเอียด จำนวน ๑๓๑ คน และโรคความผิดปกติของระบบหายใจ จำนวน ๙๑ ราย

๒.๘ ด้านการศึกษา

ตารางที่ ๒.๗ สถานศึกษาในระบบ นอกระบบ จำแนกรายสังกัด จังหวัดสุพรรณบุรี ปีการศึกษา ๒๕๖๔
(หน่วย:จำนวน:แห่ง)

รายการสถานศึกษา (แห่ง)							
ในระบบ						นอกระบบ	รวม
สพฐ.	เอกชน	อาชีวศึกษา	อุดมศึกษา	ท้องถิ่น	สำนักพุทธ ฯ	กศน.	
๔๒๖	๒๗	๘	๑	๑๗	๑	๑๐	๔๙๐

ที่มา : สำนักงานศึกษาธิการจังหวัดสุพรรณบุรี ณ วันที่ ๒๗ เมษายน ๒๕๖๕

จังหวัดสุพรรณบุรี มีการจัดการศึกษาทั้งในระบบและนอกระบบ ครอบคลุมทุกอำเภอ ทุกระดับชั้น ตั้งแต่เตรียมอนุบาลจนถึงระดับปริญญา มีหน่วยงานทางการศึกษาทั้งภาครัฐและเอกชนเป็นผู้จัด โดยในระบบ มีสถานศึกษา จำนวน ๔๘๐ แห่ง นอกระบบ จำนวน ๑๐ แห่ง รวม ๔๙๐ แห่ง

ตารางที่ ๒.๘ จำนวนนักเรียนนักศึกษาในระบบ จำแนกตามระดับชั้น ปี พ.ศ. ๒๕๖๔

(หน่วย:คน)

จังหวัด	ระดับการศึกษา (คน)							รวม
	อนุบาล	ประถม	ม.ต้น	ม.ปลาย	ปวช.	ปวส.	ป.ตรี	
สุพรรณบุรี	๑๘,๐๙๙	๕๔,๘๗๗	๒๘,๙๒๓	๑๘,๐๐๗	๗,๗๓๐	๒,๙๓๐	๔,๕๐๗	๑๓๕,๐๗๓

ที่มา : สำนักงานศึกษาธิการจังหวัดสุพรรณบุรี ณ ๒๗ เมษายน ๒๕๖๕

ปีการศึกษา ๒๕๖๔ สถานศึกษาในจังหวัดสุพรรณบุรี มีจำนวนนักเรียน นักศึกษาในระบบ รวมทั้งสิ้น ๑๓๕,๐๗๓ คน แยกเป็นระดับอนุบาล ๑๘,๐๙๙ คน ระดับประถมศึกษา จำนวน ๕๔,๘๗๗ คน ระดับมัธยมศึกษาตอนต้น จำนวน ๒๘,๙๒๓ คน ระดับมัธยมศึกษาตอนปลาย จำนวน ๑๘,๐๐๗ คน ระดับประกาศนียบัตรวิชาชีพ (ปวช.) จำนวน ๗,๗๓๐ คน ระดับประกาศนียบัตรวิชาชีพชั้นสูง (ปวส.) จำนวน ๒,๙๓๐ และระดับปริญญาตรี จำนวน ๔,๕๐๗ คน

ตารางที่ ๒.๙ จำนวนผู้เรียนนอกระบบโรงเรียน ปีการศึกษา ๒๕๖๐ - ๒๕๖๔

(หน่วย:คน)

จังหวัด	ปีการศึกษา				
	๒๕๖๐	๒๕๖๑	๒๕๖๒	๒๕๖๓	๒๕๖๔
สุพรรณบุรี	๑๔,๒๗๑	๑๓,๒๔๒	๑๒,๖๔๗	๙,๘๓๒	๑๐,๘๘๘
รวม	๑๔,๒๗๑	๑๓,๒๔๒	๑๒,๖๔๗	๙,๘๓๒	๑๐,๘๘๘

ที่มา : สำนักงานศึกษาธิการจังหวัดสุพรรณบุรี ณ วันที่ ๒๗ เมษายน ๒๕๖๕

จังหวัดสุพรรณบุรี มีจำนวนผู้เรียนนอกระบบโรงเรียน จากข้อมูลพบว่า ปี ๒๕๖๐ - ๒๕๖๓ มีจำนวนผู้เรียนนอกระบบโรงเรียน มีจำนวนที่ลดน้อยลง และมีแนวโน้มเพิ่มขึ้นในปี ๒๕๖๔

ตารางที่ ๒.๑๐ จำนวนนักเรียนออกกลางคันระดับประถมศึกษา - มัธยมศึกษาตอนปลาย สังกัดสำนักงานคณะกรรมการการศึกษาขั้นพื้นฐาน ปีการศึกษา ๒๕๖๐ - ๒๕๖๔

(หน่วย:คน)

จังหวัด	ปีการศึกษา				
	๒๕๖๐	๒๕๖๑	๒๕๖๒	๒๕๖๓	๒๕๖๔
สุพรรณบุรี	๕๒	๘๐	๑๗	๒๙	๐
รวม	๕๒	๘๐	๑๗	๒๙	๐

ที่มา : สำนักงานศึกษาธิการจังหวัดระนอง ข้อมูล ณ วันที่ ๒๗ เมษายน ๒๕๖๕

จังหวัดสุพรรณบุรี มีจำนวนนักเรียนที่ออกกลางคันระดับประถมศึกษา - มัธยมศึกษาตอนปลาย สำนักงานคณะกรรมการการศึกษาขั้นพื้นฐาน - ปีการศึกษา ๒๕๖๐ - ๒๕๖๔ พบว่าจำนวนนักเรียนที่ออกกลางคันมีแนวโน้มขึ้นลง ไม่ต่อเนื่อง

๒.๙ ด้านแรงงาน

ตารางที่ ๒.๑๑ ภาวะการมีงานทำของประชากรในจังหวัดสุพรรณบุรี ไตรมาส ๑ (มกราคม - มีนาคม ๒๕๖๕)

(หน่วย:คน)

จังหวัด	กำลังแรงงานในปัจจุบัน		กำลังแรงงานที่รอฤดูกาล	ผู้ไม่อยู่ในกำลังแรงงาน		
	ผู้มีงานทำ	ผู้ว่างงาน		ทำงานบ้าน	เรียนหนังสือ	อื่นๆ
สุพรรณบุรี	๔๔๗,๘๘๔	๓,๑๕๙	๒,๕๖๑	๗๓,๔๖๖	๔๕,๖๒๒	๑๕๕,๖๓๐

ที่มา : รายงานสถานการณ์ด้านแรงงานจังหวัดสุพรรณบุรี ไตรมาส ๑ (มกราคม - มีนาคม ๒๕๖๕) สำนักงานแรงงานจังหวัดสุพรรณบุรี

จังหวัดสุพรรณบุรี มีภาวะการมีงานทำของประชากรในจังหวัดสุพรรณบุรี ที่อยู่ในวัยทำงาน (อายุ ๑๕ ปีขึ้นไป) ไตรมาส ๑ (มกราคม - มีนาคม ๒๕๖๕) จำนวน ๗๒๘,๕๒๒ คน คิดเป็นร้อยละ ๘๗.๓๖ ของประชากรในจังหวัดสุพรรณบุรี โดยมีกำลังแรงงานในปัจจุบันที่เป็นผู้มีงานทำ จำนวน ๔๔๗,๘๘๔ คน คิดเป็นร้อยละ ๙๘.๗๔ ผู้ว่างงาน จำนวน ๓,๑๕๙ คน คิดเป็นร้อยละ ๐.๗๐ กำลังแรงงานที่รอฤดูกาล จำนวน ๒,๕๖๑ คน คิดเป็นร้อยละ ๐.๕๖ สำหรับผู้ที่ไม่อยู่ในกำลังแรงงาน จำนวน ๒๗๔,๙๑๗ คน คิดเป็นร้อยละ ๓๗.๗๔ ประกอบด้วย ทำงานบ้าน จำนวน ๗๓,๔๖๖ คน คิดเป็นร้อยละ ๒๖.๗๒ เรียนหนังสือ จำนวน ๔๕,๖๒๒ คน คิดเป็นร้อยละ ๑๘.๕๙ และ อื่นๆ จำนวน ๑๕๕,๘๓๐ คน คิดเป็นร้อยละ ๕๖.๖๘

ตารางที่ ๒.๑๒ จำนวนคนต่างด้าวที่ได้รับอนุญาตทำงานคงเหลือ พ.ศ.๒๕๖๐ - ๒๕๖๔ ของจังหวัดสุพรรณบุรี
(หน่วย: คน)

จังหวัด	๒๕๖๐	๒๕๖๑	๒๕๖๒	๒๕๖๓	๒๕๖๔
สุพรรณบุรี	๙,๒๕๓	๙,๒๐๓	๑๖,๒๐๑	๑๔,๒๘๔	๑๒,๑๓๑

ที่มา : สำนักงานสถิติแห่งชาติ เข้าถึงข้อมูล ณ วันที่ ๑๗ สิงหาคม ๒๕๖๕

จังหวัดสุพรรณบุรี มีจำนวนคนต่างด้าวที่ได้รับอนุญาตทำงาน พ.ศ.๒๕๖๐ - ๒๕๖๔ ของจังหวัดสุพรรณบุรี มีแนวโน้มเพิ่มขึ้นและลง เป็นระยะๆ โดยปี ๒๕๖๐ มีจำนวน ๙,๒๕๓ คน ปี ๒๕๖๑ จำนวน ๙,๒๐๓ คน ปี ๒๕๖๒ จำนวน ๑๖,๒๐๑ คน ปี ๒๕๖๓ จำนวน ๑๔,๒๘๔ คน และปี ๒๕๖๔ จำนวน ๑๒,๑๓๑ คน

๒.๑๐ ด้านที่อยู่อาศัย

ตารางที่ ๒.๑๓ แสดงจำนวนชุมชนผู้มีรายได้น้อยของจังหวัดสุพรรณบุรี พ.ศ. ๒๕๖๒

(หน่วย: แห่ง/คน)

จังหวัด	จำนวนชุมชน	ชุมชนแออัด		ชุมชนเมือง		ชุมชนชานเมือง		จำนวนบ้าน	จำนวนครัวเรือน	จำนวนประชากร
		ชุมชน	ครัวเรือน	ชุมชน	ครัวเรือน	ชุมชน	ครัวเรือน			
สุพรรณบุรี	๑๒	๑๑	๓๘๘	๐	๐	๑	๒๐	๓๕๓	๔๐๘	๑,๖๓๒

ที่มา : รายงานสรุปชุมชนผู้มีรายได้น้อยทั่วประเทศ การเคหะแห่งชาติ โครงการปรับปรุงและพัฒนาข้อมูลสารสนเทศและบริการเผยแพร่
ปีงบประมาณ ๒๕๖๒

จากรายงานสรุปชุมชนผู้มีรายได้น้อยทั่วประเทศ ของการเคหะแห่งชาติ พบว่า จำนวนชุมชนผู้มีรายได้น้อยของจังหวัดสุพรรณบุรี พ.ศ.๒๕๖๒ มีจำนวนชุมชนจำนวน ๑๒ ชุมชน ประกอบด้วยชุมชนแออัดจำนวน ๑๑ ชุมชน ๓๘๘ ครัวเรือน ชุมชนชานเมือง จำนวน ๑ ชุมชน จำนวน ๒๐ ครัวเรือน จำนวนบ้าน ๓๕๓ บ้าน จำนวนครัวเรือน จำนวน ๔๐๘ ครัวเรือน จำนวนประชากร ๑,๖๓๒ คน

๒.๑๑ ด้านเศรษฐกิจและรายได้

ผลิตภัณฑ์มวลรวม

ตารางที่ ๒.๑๔ แสดงการขยายตัวของผลิตภัณฑ์มวลรวมจังหวัดสุพรรณบุรี

(หน่วย: ร้อยละ)

จังหวัด	อัตราการขยายตัว GPP (ร้อยละ)		
	ปี ๒๕๖๒	ปี ๒๕๖๓	ปี ๒๕๖๔
สุพรรณบุรี	-๓.๕	-๓.๔	อยู่ระหว่างการประมวลผลของสำนักงานสถิติแห่งชาติ

ที่มา: รายงานผลิตภัณฑ์ภาคและจังหวัด แบบปริมาณลูกโซ่ ฉบับ พ.ศ.๒๕๖๒ และ พ.ศ.๒๕๖๓
สำนักงานคณะกรรมการพัฒนาเศรษฐกิจและสังคมแห่งชาติ

ตารางที่ ๒.๑๕ แสดงผลิตภัณฑ์จังหวัดต่อหัว (GPP per capita) ปี ๒๕๖๓

จังหวัด	บาทต่อปี
สุพรรณบุรี	๑๐๕,๒๓๘

ที่มา: รายงานผลิตภัณฑ์ภาคและจังหวัด แบบปริมาณลูกโซ่ ฉบับ พ.ศ.๒๕๖๓
สำนักงานคณะกรรมการพัฒนาเศรษฐกิจและสังคมแห่งชาติ

ผลิตภัณฑ์จังหวัดต่อหัว (GPP per capita) จังหวัดสุพรรณบุรี ปี ๒๕๖๓ เป็นเงิน ๑๐๕,๒๓๘ บาทต่อปี

ตารางที่ ๒.๑๖ แสดงรายได้โดยเฉลี่ยต่อเดือนต่อครัวเรือนของจังหวัด พ.ศ.๒๕๖๐ - ๒๕๖๔

(หน่วย:บาท)

จังหวัด	๒๕๖๐	๒๕๖๒	๒๕๖๔
สุพรรณบุรี	๒๐,๔๔๐.๕๗	๑๖,๕๐๔.๐๗	๑๗,๕๗๓.๗๐

ที่มา สำนักงานสถิติแห่งชาติ เข้าถึงได้จาก <http://statbi.nso.go.th/staticreport/page/sector/th/๐๘.aspx> เมื่อวันที่ ๑๗ สิงหาคม ๒๕๖๕

ตารางที่ ๒.๑๗ แสดงหนี้สินเฉลี่ยต่อครัวเรือน จำแนกตามวัตถุประสงค์ของการกู้ยืม

พ.ศ. ๒๕๖๐,๒๕๖๒,๒๕๖๔

(หน่วย:บาท)

จังหวัด	วัตถุประสงค์ของการกู้ยืม	๒๕๖๐	๒๕๖๒	๒๕๖๔
	หนี้สินทั้งสิ้น	๔๕,๘๖๑.๐๔	๖๐,๑๕๓.๒๔	๑๐๑,๘๘๔.๒๙
	เพื่อใช้จ่ายในครัวเรือน	๑๑,๗๑๐.๗๒	๑๖,๑๖๕.๑๖	๒๕,๕๒๗.๔๕
	เพื่อใช้ทำธุรกิจที่ไม่ใช่การเกษตร	๔,๑๔๑.๒๑	๑๓,๓๘๘.๖๕	๒๑,๗๖๒.๘๙
	เพื่อใช้ทำการเกษตร	๒๓,๘๓๘.๓๑	๑๘,๔๘๑.๐๒	๔๐,๘๒๖.๖๒
	เพื่อใช้ในการศึกษา	๔๘๙.๒๑	๒,๑๓๗.๗๘	๔๑๐.๖๗
	เพื่อใช้ซื้อ/เช่าซื้อบ้านและที่ดิน	๕,๒๗๖.๓๖	๖,๗๖๘.๘๗	๑๓,๓๕๖.๖๖
	อื่นๆ	๔๐๕.๒๔	๓,๒๑๑.๗๗	-

ที่มา สำนักงานสถิติแห่งชาติ เข้าถึงเมื่อวันที่ ๑๗ สิงหาคม ๒๕๖๔

หมายเหตุ: หนี้อื่นๆ ได้แก่ หนี้จากการค้าประกันบุคคลอื่น หนี้ค่าปรับหรือจ่ายชดเชยค่าเสียหาย เป็นต้น

ประชากรในจังหวัดสุพรรณบุรี มีหนี้สินเฉลี่ยต่อครัวเรือน ในปี ๒๕๖๐ ๒๕๖๒ และ ๒๕๖๔ พบว่ามีจำนวนหนี้สินเพิ่มขึ้น โดยที่เป็นหนี้สินมากที่สุด ๓ ลำดับแรก คือหนี้สินเพื่อใช้ทำการเกษตร รองลงมาคือหนี้สินเพื่อใช้จ่ายในครัวเรือน และหนี้สินเพื่อใช้ทำธุรกิจที่ไม่ใช่การเกษตร

แผนภูมิที่ ๒.๒ แสดงหนี้สินเฉลี่ยต่อครัวเรือน จำแนกตามวัตถุประสงค์ของการกู้ยืม พ.ศ. ๒๕๖๓



๒.๑๒ ด้านภาคีเครือข่าย

ตารางที่ ๒.๑๘ แสดงจำนวนองค์กรภาคีเครือข่าย

องค์กร	จำนวน
องค์กรสาธารณประโยชน์ ตาม พ.ร.บ. ส่งเสริมการจัดสวัสดิการสังคม	๔๕
องค์กรสวัสดิการชุมชน ตาม พ.ร.บ. ส่งเสริมการจัดสวัสดิการสังคม	๕๔
กองทุนสวัสดิการสังคม	๗๗
สภาเด็กและเยาวชน	๑๒๖
สภาองค์กรคนพิการ	๑
ศูนย์บริการคนพิการทั่วไป	๓๒
ศูนย์พัฒนาคุณภาพชีวิต และส่งเสริมอาชีพของผู้สูงอายุ (ศพอส.)	๑๕
ศูนย์พัฒนาครอบครัวในชุมชน (ศพค.)	๑๒๖
ศูนย์ช่วยเหลือสังคมตำบล (ศชส.ต.)	๑๑๐
อาสาสมัครพัฒนาสังคมและความมั่นคงของมนุษย์ (อพม.)	๓,๒๖๗
ข้อมูลคลังปัญญาผู้สูงอายุ	๑๖๑

ที่มา สำนักงานพัฒนาสังคมและความมั่นคงของมนุษย์จังหวัด ข้อมูล ณ วันที่ ๑๗ สิงหาคม ๒๕๖๕

จังหวัดสุพรรณบุรี มีองค์กรภาคีเครือข่าย ที่เข้ามามีส่วนร่วมในการดำเนินงานเพื่อสังคม ครอบคลุมทุกกลุ่มเป้าหมาย ส่งผลให้เกิดการดูแลและช่วยเหลือประชาชนในพื้นที่ครอบคลุม และทั่วถึงมากยิ่งขึ้น

ส่วนที่ ๓

สถานการณ์กลุ่มเป้าหมายทางสังคมระดับจังหวัด

๓.๑ กลุ่มเด็ก (อายุต่ำกว่า ๑๘ ปี บริบูรณ์)

ตารางที่ ๓.๑ แสดงสถานการณ์เด็ก จังหวัดสุพรรณบุรี

(หน่วย:คน)

จังหวัด	จำนวนกลุ่มเป้าหมายทั้งหมด	(๑) เด็กที่ได้รับเงินอุดหนุนเพื่อการเลี้ยงดูเด็กแรกเกิด	(๒) **เด็กที่มีพฤติกรรมไม่เหมาะสม	(๓) เด็กที่ถูกทารุณกรรมทางร่างกายจิตใจและทางเพศที่มีการดำเนินคดี	(๔) เด็กที่อยู่ในครอบครัวเลี้ยงเดี่ยว	(๕) เด็กที่ตั้งครรภ์ก่อนวัยอันควร	(๖) **เด็กนอกนอกระบบ	(๗) ***เด็กไร้สัญชาติ
สุพรรณบุรี	๑๕๕,๑๒๖	๒๘,๑๔๒	-	๓	-	๙๘	๒	๖๔๐

สถานการณ์เด็กของจังหวัดสุพรรณบุรี จำนวนกลุ่มเป้าหมายทั้งหมด จำนวน ๑๕๕,๑๒๖ คน เป็นเด็กที่ได้รับเงินอุดหนุนเพื่อการเลี้ยงดูเด็กแรกเกิด จำนวน ๒๘,๑๔๒ คน เด็กที่ถูกทารุณกรรมทางร่างกายจิตใจและทางเพศที่มีการดำเนินคดี จำนวน ๓ คน เด็กที่ตั้งครรภ์ก่อนวัยอันควร จำนวน ๙๘ คน เด็กนอกระบบ ๒ คน และเด็กไร้สัญชาติ จำนวน ๖๔๐ คน

๓.๒ กลุ่มเยาวชน (อายุ ๑๘-๒๕ ปี)

ตารางที่ ๓.๒ แสดงสถานการณ์เยาวชน จังหวัดสุพรรณบุรี

(หน่วย:คน)

จังหวัด	จำนวนกลุ่มเป้าหมายทั้งหมด	(๑) **เยาวชนที่มีพฤติกรรมไม่เหมาะสม	(๒) เยาวชนที่ถูกทารุณกรรมทางร่างกายจิตใจและทางเพศ
สุพรรณบุรี	๘๐,๘๓๓	๔	-

สถานการณ์เยาวชน จังหวัดสุพรรณบุรี ในช่วงที่มีการสำรวจข้อมูล พบว่า มีเยาวชนที่มีพฤติกรรมไม่เหมาะสม จำนวน ๔ คน

๓.๓ กลุ่มสตรี (หญิงที่มีอายุ ๒๕ปี-๕๙ปี)

ตารางที่ ๓.๓ แสดงสถานการณ์กลุ่มสตรี จังหวัดสุพรรณบุรี

(หน่วย:คน)

จังหวัด	จำนวนกลุ่มเป้าหมายทั้งหมด	(๑) สตรีที่ถูกละเมิดทางเพศ	(๒) สตรีที่ถูกทำร้ายร่างกายจิตใจ	(๓) แม่เลี้ยงเดี่ยวฐานะยากจน	(๔) สตรีที่ถูกเลิกจ้าง/ตกงาน
สุพรรณบุรี	๒๑๒,๖๔๕	-	๒๕	-	๑,๙๕๔

๓.๔ กลุ่มครอบครัว

ตารางที่ ๓.๔ แสดงสถานการณ์กลุ่มครอบครัว จังหวัดสุพรรณบุรี

(หน่วย:ครอบครัว)

จังหวัด	จำนวน กลุ่มเป้าหมาย ทั้งหมด	(๑) ครอบครัวที่ จดทะเบียน สมรส	(๒) ครอบครัว หย่าร้าง	(๓) ครอบครัวที่มีคนใน ครอบครัวกระทำความ รุนแรงต่อกัน	(๔) ครอบครัว ยากจน
สุพรรณบุรี	๒๘๘,๙๒๗	๒,๔๐๔	๑,๑๗๘	๓๔	๗๕,๙๓๕

สถานการณ์กลุ่มครอบครัว จังหวัดสุพรรณบุรี พบว่า มีครอบครัวที่จดทะเบียนสมรส จำนวน ๒,๔๐๔ ครอบครัว มีการจดทะเบียนหย่าร้าง จำนวน ๑,๑๗๘ ครอบครัว ทั้งนี้ มีครอบครัวที่มีคนในครอบครัวกระทำความรุนแรงต่อกัน จำนวน ๓๔ ครอบครัว และมีครอบครัวยากจน จำนวน ๗๕,๙๓๕ ครัวเรือน

๓.๕ กลุ่มผู้สูงอายุ (อายุ ๖๐ปีขึ้นไป)

ตารางที่ ๓.๕ แสดงสถานการณ์ผู้สูงอายุ จำแนกจังหวัดสุพรรณบุรี

(หน่วย:คน)

จังหวัด	จำนวน กลุ่มเป้าหมาย ทั้งหมด	(๑) ผู้สูงอายุที่ ได้รับเบี้ย ยังชีพ	(๒) ผู้สูงอายุจำแนกตามความสามารถใน การทำกิจวัตรประจำวัน (ADL)			(๓) ผู้สูงอายุที่ ต้องดำรง ชีพด้วย การเร่ร่อน ขอทาน	(๔) ผู้สูงอายุมี ที่อยู่ อาศัยไม่ เหมาะสม	(๕) ผู้สูงอายุ ที่บริจาค เบี้ยยัง ชีพ
			ติดบ้าน	ติดสังคม	ช่วยเหลือ ตัวเองไม่ได้ (ติดเตียง)			
สุพรรณบุรี	๑๘๑,๙๘๒	๑๖๑,๖๖๘	๑๑๔,๙๘๗	๒,๐๐๐	๗๐๗	-	-	๖
รวม	๑๘๑,๙๘๒	๑๖๑,๖๖๘	๑๑๔,๙๘๗	๒,๐๐๐	๗๐๗	-	-	๖

จังหวัดสุพรรณบุรี มีกลุ่มเป้าหมายผู้สูงอายุ จำนวน ๑๘๑,๙๘๒ คน จากข้อมูลในปี ๒๕๖๔ พบว่ามีผู้สูงอายุที่ได้รับเบี้ยยังชีพ จำนวน ๑๖๑,๖๖๘ คน ในจำนวนนี้ มีผู้สูงอายุที่บริจาคเบี้ยยังชีพ จำนวน ๖ คน และจากการจำแนกความสามารถในการทำกิจวัตรประจำวัน (ADL) ของสำนักงานสาธารณสุขจังหวัดสุพรรณบุรี พบว่า มีผู้สูงอายุติดบ้าน จำนวน ๑๑๔,๙๘๗ คน ติดสังคม ๒,๐๐๐ คน และช่วยเหลือตัวเองไม่ได้ (ติดเตียง) จำนวน ๗๐๗ คน

๓.๖ กลุ่มคนพิการ

ตารางที่ ๓.๖ แสดงสถานการณ์คนพิการ จังหวัดสุพรรณบุรี

(หน่วย:คน)

จังหวัด	จำนวน	คนพิการที่มีบัตร ประจำตัวคนพิการ	คนพิการที่ได้รับเบี้ยยังชีพ	
			เบี้ยยังชีพคนพิการ	เบี้ยยังชีพผู้สูงอายุ
สุพรรณบุรี	๓๓,๙๐๔	๓๓,๙๐๔		
รวม	๓๓,๙๐๔	๓๓,๙๐๔		

จังหวัดสุพรรณบุรี มีคนพิการที่มาจดทะเบียนเพื่อทำบัตรประจำตัวคนพิการ ณ ศูนย์บริการคนพิการ จังหวัดสุพรรณบุรี จำนวน ๓๓,๙๐๔ คน

ตารางที่ ๓.๗ แสดงจำนวนคนพิการจำแนกตามสาเหตุความพิการ จังหวัดสุพรรณบุรี

(หน่วย:คน)

จังหวัด	สาเหตุความพิการ						รวม
	พันธุกรรม	โรคติดต่อ	อุบัติเหตุ	โรคอื่น ๆ	ไม่ทราบสาเหตุ	มากกว่า ๑ สาเหตุ	
สุพรรณบุรี	๑๕๑	๔๑๗	๑,๘๒๐	๔,๗๒๙	๒๖,๗๘๗	-	๓๓,๙๐๔
รวม	๑๕๑	๔๑๗	๑,๘๒๐	๔,๗๒๙	๒๖,๗๘๗	-	๓๓,๙๐๔

ที่มาข้อมูลจากศูนย์บริการคนพิการจังหวัดสุพรรณบุรี

จำนวนคนพิการในจังหวัดสุพรรณบุรี เมื่อแยกสาเหตุของความพิการ พบว่า ส่วนใหญ่ระบุไม่ทราบสาเหตุความพิการ รองลงมาคือ เป็นโรคอื่น ๆ อุบัติเหตุ โรคติดต่อ และพันธุกรรม ตามลำดับ

ตารางที่ ๓.๘ แสดงจำนวนคนพิการจำแนกตามประเภทความพิการ จังหวัดสุพรรณบุรี

(หน่วย:คน)

จังหวัด	ความพิการ							
	พิการทางการเห็น	พิการทางการได้ยินหรือสื่อความหมาย	พิการทางการเคลื่อนไหวหรือทางร่างกาย	พิการทางจิตใจหรือพฤติกรรม	พิการทางสติปัญญา	พิการทางการเรียนรู้	ออทิสติก	พิการมากกว่า ๑ ประเภท
สุพรรณบุรี	๒,๒๑๖	๕,๗๗๘	๑๙,๘๘๔	๒,๐๕๗	๑,๖๑๓	๑๓๔	๑๗๙	๒,๐๕๓
รวม	๒,๒๑๖	๕,๗๗๘	๑๙,๘๘๔	๒,๐๕๗	๑,๖๑๓	๑๓๔	๑๗๙	๒,๐๕๓

ที่มา : ข้อมูลจากศูนย์บริการคนพิการจังหวัดสุพรรณบุรี ณ วันที่ ๓๑ มีนาคม ๒๕๖๕

คนพิการจังหวัดสุพรรณบุรี เมื่อจำแนกตามประเภทความพิการ พบว่า ส่วนใหญ่มีความพิการทางการเคลื่อนไหว หรือทางร่างกาย จำนวน ๑๙,๘๘๔ คน รองลงมา คือความพิการทางการได้ยินหรือสื่อความหมาย จำนวน ๕,๗๗๘ คน พิการทางการเห็น จำนวน ๒,๒๑๖ พิการทางจิตใจหรือพฤติกรรม จำนวน ๒,๐๕๗ คน พิการทางสติปัญญา จำนวน ๑,๖๑๓ คน พิการออทิสติก จำนวน ๑๗๙ คน และพิการทางการเรียนรู้ จำนวน ๑๓๔ คน ทั้งนี้ มีพิการมากกว่า ๑ ประเภท จำนวน ๒,๐๕๓ คน

๓.๗ กลุ่มผู้ด้อยโอกาส

ตารางที่ ๓.๙ แสดงสถานการณ์กลุ่มผู้ด้อยโอกาส จังหวัดสุพรรณบุรี

(หน่วย:คน)

จังหวัด	คนยากจน	คนเร่ร่อน/ไร้ที่อยู่อาศัย		ไม่มีสถานะทางทะเบียนราษฎร	ผู้พันโทษ	ผู้ติดเชื้อ HIV
		ภายใน	ภายนอก			
สุพรรณบุรี	๒๘,๖๑๑	-	๓๓๖	๒๓	๒,๖๔๐	๔,๗๑๖

จังหวัดสุพรรณบุรี มีกลุ่มผู้ด้อยโอกาส แยกเป็น เป็นคนยากจน จำนวน ๒๘,๖๑๑ คน คนเร่ร่อนไร้ที่อยู่อาศัย จำนวน ๓๓๖ คน ไม่มีสถานะทางทะเบียนราษฎร จำนวน ๒๓ คน ผู้พันโทษ จำนวน ๒,๖๔๐ คน และผู้ติดเชื้อ HIV จำนวน ๔,๗๑๖ คน

ส่วนที่ ๔

สถานการณ์เชิงประเด็นทางสังคมในระดับจังหวัดสุพรรณบุรี

๔.๑ สถานการณ์กลุ่มเปราะบางรายครัวเรือน

ตารางที่ ๔.๑ แสดงกลุ่มคนเป้าหมายตามฐานข้อมูลระบบการพัฒนาคนแบบชี้เป้า TPMAP

แยกรายมิติจังหวัดสุพรรณบุรี

จังหวัด	*จำนวนคนเปราะบาง	ด้านความเป็นอยู่	ด้านการศึกษา	ด้านสุขภาพ	ด้านรายได้	ด้านการเข้าถึงบริการภาครัฐ
สุพรรณบุรี	๒๐๘,๒๐๑	๑,๔๑๕	๑,๕๐๔	๑,๔๙๓	๒,๑๔๖	๕
รวม	๒๐๘,๒๐๑	๑,๔๑๕	๑,๕๐๔	๑,๔๙๓	๒,๑๔๖	๕

ที่มา ฐานข้อมูลระบบการพัฒนาคนแบบชี้เป้า TPMAP สำนักงานการพัฒนาการเศรษฐกิจและสังคมแห่งชาติ

หมายเหตุ กลุ่มเปราะบาง หมายถึง บุคคลที่ต้องการได้รับการพึ่งพิงจากผู้อื่น ไม่สามารถแสดงความคิดเห็น

ได้อย่างอิสระหรือตัดสินใจได้ด้วยตัวเอง โดยสามารถแบ่งกลุ่มคนเปราะบางได้ ดังนี้

๑. กลุ่มที่มีความเสี่ยงสูงกว่าบุคคลทั่วไป อาทิ หญิงตั้งครรภ์ ผู้สูงอายุ
๒. กลุ่มทุพพลภาพ อาทิ ผู้พิการ ผู้ป่วยจิตเวช ผู้ป่วยเด็ก ผู้ป่วยสมองเสื่อม
๓. กลุ่มที่ไม่มีอิสระพอในการตัดสินใจ อาทิ นักโทษ ทหารเกณฑ์

ตารางที่ ๔.๒ แสดงข้อมูลครัวเรือนเปราะบาง จังหวัดสุพรรณบุรี

(หน่วย: ครัวเรือน)

จังหวัด	*จำนวนครัวเรือนเปราะบาง	ครัวเรือนที่อยู่อาศัยไม่มั่นคง	**ระดับความเปราะบางของครัวเรือน			
			ระดับ ๐	ระดับ ๑	ระดับ ๒	ระดับ ๓
สุพรรณบุรี	๗๕,๙๓๕	๑,๔๑๕	๗๓,๗๖๒	๔๘๐	๑,๓๗๗	๓๑๖
รวม	๗๕,๙๓๕	๑,๔๑๕	๗๓,๗๖๒	๔๘๐	๑,๓๗๗	๓๑๖

ที่มา กองตรวจราชการ กระทรวงการพัฒนาสังคมและความมั่นคงของมนุษย์ ข้อมูล ณ ๓๑ มีนาคม ๒๕๖๕

*นิยาม ครัวเรือน หมายถึง บุคคลหรือกลุ่มคนที่อยู่ร่วมกันและกินอยู่ร่วมกันในสถานที่เดียวกันจำนวน ๖ เดือน เป็นอย่างน้อย โดยจำแนกออกได้เป็น ๒ ชนิด คือ

๑. ครัวเรือนคนเดียว ได้แก่ ครัวเรือนซึ่งประกอบด้วยบุคคลคนเดียวโดยไม่เกี่ยวข้องเป็นสมาชิกของครัวเรือนอื่นใดที่อยู่ในบ้านเดียวกันหรือบุคคลคนเดียวอาศัยอยู่ตามลำพังในบ้านหลังหนึ่ง

๒. ครัวเรือนที่ไม่มีความสัมพันธ์ทางเครือญาติ ได้แก่ ครัวเรือนที่มีบุคคลตั้งแต่ ๒ คนขึ้นไป อยู่รวมกันในบ้านเดียวกัน หรือส่วนหนึ่งของบ้าน และร่วมกันในการจัดหาและใช้สิ่งอุปโภค บริโภคอันจำเป็นแก่การครองชีพของบุคคลกลุ่มนั้น บุคคลเหล่านี้อาจเป็นญาติกัน หรือไม่เป็นญาติกันเลย

ครัวเรือนเปราะบาง ครัวเรือนที่มีรายได้น้อยและมีบุคคลที่อยู่ในภาวะพึ่งพิงที่ต้องการได้รับความช่วยเหลือ เช่น ครอบครัวยากจนที่มีเด็กเล็ก แม่เลี้ยงเดี่ยว ผู้สูงอายุ คนพิการ สามารถแบ่งระดับความเปราะบางได้ ดังนี้

ครัวเรือนระดับ ๐ หมายถึง ครัวเรือนที่ไม่ตกมิติเรื่องรายได้และมีบุคคลที่มีภาวะพึ่งพิง

ครัวเรือนระดับ ๑ หมายถึง ครัวเรือนที่มีรายได้น้อย ครัวเรือนที่มีรายได้น้อยและมีปัญหาที่อยู่อาศัย

ครัวเรือนระดับ ๒ หมายถึง ครัวเรือนที่มีรายได้น้อยและมีบุคคลที่อยู่ในภาวะพึ่งพิง ๑ - ๒ คน

ครัวเรือนระดับ ๓ หมายถึง ครัวเรือนที่มีรายได้น้อยและมีบุคคลที่อยู่ในภาวะพึ่งพิงมากกว่า ๒ คน

ครัวเรือนที่มีรายได้น้อย คือ ครัวเรือนที่มีรายได้น้อยต่อปีไม่เกิน ๑๐๐,๐๐๐ ต่อคน ต่อปี

ภาวะพึ่งพิง หมายถึง คนที่ต้องได้รับการดูแล/ช่วยเหลือจากคนอื่น (อาทิ เด็กเล็ก ผู้สูงอายุ คนพิการ และผู้ป่วยติดเตียง เป็นต้น)

๔.๑.๓ ผลการขับเคลื่อนโครงการพัฒนาคุณภาพชีวิตกลุ่มเปราะบางรายครัวเรือน

ผลการขับเคลื่อนโครงการพัฒนาคุณภาพชีวิตกลุ่มเปราะบางรายครัวเรือนของสำนักงานพัฒนาสังคมและความมั่นคงของมนุษย์จังหวัดสุพรรณบุรี แบ่งการดำเนินงานได้ ดังนี้

๑. การดำเนินงานของหน่วยงานในการช่วยเหลือและพัฒนาคุณภาพชีวิตกลุ่มเปราะบางรายครัวเรือนในด้านต่างๆ

๑.๑ **ด้านการบูรณาการ** ในการส่งต่อข้อมูล การให้ความช่วยเหลือ นโยบาย นิยามกลุ่มเปราะบาง มีการบูรณาการการจัดเก็บข้อมูลให้สอดคล้องกันหรือไม่ อย่างไร และวางแผนการขับเคลื่อนในพื้นที่ร่วมกันหรือไม่ อย่างไร

มีการบูรณาการการทำงานร่วมกันในการสร้างความเข้าใจการดำเนินงานเพื่อให้เกิดการพิจารณา คัดกรองกลุ่มเป้าหมายที่เป็นประชาชนกลุ่มเปราะบางรายครัวเรือนในพื้นที่อย่างแท้จริง ดังนี้

๑) ประชุมร่วมกับคณะกรรมการศูนย์อำนวยการจัดความยากจนและพัฒนาคนทุกช่วงวัยอย่างยั่งยืนตามหลักปรัชญาเศรษฐกิจพอเพียงอำเภอ ทั้ง ๑๐ อำเภอ เพื่อสร้างความเข้าใจและพิจารณา กลุ่มเป้าหมายในการดำเนินงานในระดับพื้นที่

๒) การพิจารณาข้อมูลกลุ่มเป้าหมายในการดำเนินงานร่วมกัน แบ่งออกเป็น ๒ ส่วน ดังนี้

- กลุ่มเป้าหมายครัวเรือนยากจน ของสำนักงานพัฒนาชุมชนจังหวัดสุพรรณบุรี จำนวน ๘,๕๑๘ ครัวเรือน พิจารณาคัดกรองแล้วมีกลุ่มเป้าหมายในการดำเนินงาน จำนวน ๑,๒๒๘ ครัวเรือน
- กลุ่มเป้าหมายครัวเรือนเปราะบาง ของสำนักงานพัฒนาสังคมและความมั่นคงของมนุษย์จังหวัดสุพรรณบุรี จำนวน ๗๕,๙๓๕ ครัวเรือน พิจารณาคัดกรองเหลือกลุ่มเป้าหมายโดยแบ่งออกเป็น ๔ ระดับ ดังนี้

ระดับ ๐ หมายถึง ครัวเรือนที่ไม่ตกมิติด้านรายได้และมีบุคคลที่มีภาวะพึ่งพิง จำนวน ๗๓,๗๖๒ ครัวเรือน

ระดับ ๑ หมายถึง ครัวเรือนที่มีรายได้น้อย ครัวเรือนที่มีรายได้น้อยและมีปัญหาที่อยู่อาศัย จำนวน ๔๘๐ ครัวเรือน

ระดับ ๒ หมายถึง ครัวเรือนที่มีรายได้น้อย และมีบุคคลที่อยู่ในภาวะพึ่งพิง ๑-๒ คน (อาทิ เด็กเล็ก ผู้สูงอายุ คนพิการ และผู้ป่วยติดเตียง เป็นต้น) จำนวน ๑,๓๗๗ ครัวเรือน

ระดับ ๓ หมายถึง ครัวเรือนที่มีรายได้น้อย และมีบุคคลที่อยู่ในภาวะพึ่งพิงมากกว่า ๒ คน จำนวน ๓๑๖ ครัวเรือน

- ครัวเรือนเพิ่มเติม หมายถึง ครัวเรือนเปราะบางที่คณะ ศจพ.อ. พิจารณาเพิ่มเติมในพื้นที่แต่ไม่มีรายชื่อในระบบ TPMP จำนวน ๒,๗๑๔ ครัวเรือน

คำนิยาม

ครัวเรือนเปราะบาง หมายถึง ครัวเรือนที่มีรายได้น้อย ครัวเรือนที่มีรายได้น้อย และมีบุคคล ที่อยู่ในภาวะพึ่งพิงที่ต้องการได้รับความช่วยเหลือจากคนอื่น เช่น ครอบครัวยากจนที่มีเด็กเล็ก แม่เลี้ยงเดี่ยว ผู้สูงอายุ คนพิการ ผู้ป่วยติดเตียง มีปัญหาที่อยู่อาศัย จำเป็นต้องร่วมกันพัฒนาคุณภาพชีวิตกลุ่มดังกล่าวอย่างเร่งด่วน จริงจัง และต่อเนื่อง

ครัวเรือนที่มีรายได้น้อย คือ ครัวเรือนที่มีรายได้เฉลี่ยต่อปีไม่เกิน ๑๐๐,๐๐๐ บาท/คน/ครัวเรือน

ภาวะพึ่งพิง หมายถึง คนที่ต้องการได้รับการดูแล/ช่วยเหลือจากคนอื่น

๓) การดำเนินงานให้ความช่วยเหลือครัวเรือนเปราะบาง มีขั้นตอน ดังนี้

๓.๑) การลงเยี่ยมบ้าน

เป็นการจัดทีมร่วมกันระหว่างเจ้าหน้าที่สังกัดกระทรวงการพัฒนาสังคมและความมั่นคงของมนุษย์ หน่วยงานในพื้นที่ เช่น สำนักงานพัฒนาชุมชนอำเภอ โรงพยาบาลส่งเสริมสุขภาพตำบล เป็นต้น อาสาสมัครพัฒนาสังคมและความมั่นคงของมนุษย์ (อพม.) สภาเด็กและเยาวชน สภาองค์กรชุมชน องค์กรปกครองส่วนท้องถิ่น อาสาสมัครสาธารณสุขประจำหมู่บ้าน (อสม.) กำนัน ผู้ใหญ่บ้าน และภาคีเครือข่าย ลงพื้นที่เยี่ยมบ้านในระดับครัวเรือน เพื่อสอบถาม รับฟัง สร้างความสัมพันธ์ระหว่างผู้ลงเยี่ยมและผู้ถูกเยี่ยม และมีการนำข้อมูลบันทึกในสมุดพกครอบครัว (ขณะนี้อยู่ระหว่างการพัฒนาเป็นสมุดพกอิเล็กทรอนิกส์)

๓.๒) บันทึกข้อมูลในสมุดพกครอบครัว (พร้อมทั้งการแจ้งพิกัดบ้าน/การถ่ายภาพ)

๓.๓) การวิเคราะห์ร่วมรายครัวเรือน เป็นการวิเคราะห์ข้อมูลที่ได้จากการเยี่ยมบ้าน กลุ่มเปราะบางรายครัวเรือน เพื่อนำข้อมูลมาใช้ในการวิเคราะห์ค้นหาสภาพปัญหา จัดระดับความเปราะบางของครัวเรือน ความต้องการของครัวเรือน ประเภทกลุ่มความยากจน สาเหตุที่ทำให้เกิดความยากจน การแก้ไขปัญหาและวางแนวทางการพัฒนาคุณภาพชีวิตครัวเรือนเปราะบางร่วมกัน

๓.๔) การจัดทำแผนพัฒนาคุณภาพชีวิตรายครัวเรือน เป็นการจัดประเภทของการพัฒนาครอบครัวตามลำดับความเร่งด่วนของกลุ่มเปราะบางที่ต้องช่วยเหลือ โดยการจัดทำแผนพัฒนาคุณภาพชีวิตรายครัวเรือนแบ่งออกเป็น ๓ ระยะ ดังนี้

๑) แผนพัฒนาคุณภาพชีวิตรายครัวเรือนระยะเร่งด่วน (ระยะสั้น) เช่น การช่วยเหลือทางด้านเครื่องอุปโภคบริโภค เงินสงเคราะห์ (เงินอุดหนุน) และการเข้าถึงสิทธิสวัสดิการ เป็นต้น

๒) แผนพัฒนาคุณภาพชีวิตรายครัวเรือนระยะกลาง เช่น การให้ความรู้ ทักษะการศึกษาการฝึกอาชีพ การเข้าถึงโอกาส การเข้าร่วมกิจกรรมกลุ่มของชุมชน การเข้าถึงระบบเทคโนโลยีสารสนเทศ และการปรับสภาพแวดล้อม เป็นต้น

๓) แผนพัฒนาคุณภาพชีวิตรายครัวเรือนระยะยาว เช่น การปรับปรุง/ซ่อมแซมที่อยู่อาศัย การมีที่ดินทำกิน การสร้างชุมชนสีขาว (ปลอดภัย ไม่มีการขโมย และอาชญากรรม) เป็นต้น

๓.๕) การบูรณาการการพัฒนาคุณภาพชีวิตกลุ่มเปราะบางรายครัวเรือนร่วมกับภาคีเครือข่าย เป็นการบูรณาการความร่วมมือกับหน่วยงานภาครัฐ เพื่อร่วมกันพัฒนาคุณภาพชีวิตกลุ่มเปราะบางรายครัวเรือน ในทั้ง ๕ มิติ คือ ๑) มิติด้านสุขภาพ ๒) มิติด้านความเป็นอยู่ ๓) มิติด้านการศึกษา ๔) มิติด้านรายได้ และ ๕) มิติการเข้าถึงบริการภาครัฐ

๓.๖) การติดตามประเมินผล เพื่อนำข้อมูลที่ได้มาใช้ในการวางแผนการดำเนินงานในระยะต่อไป ตลอดจนปรับปรุงการดำเนินงานให้มีความสมบูรณ์ยิ่งขึ้น

๑.๒ ด้านข้อมูล

จังหวัดสุพรรณบุรี มีการนำข้อมูลจากระบบบริหารจัดการข้อมูลการพัฒนาคนแบบชี้เป้า (Thai People Map and Analytics Platform: TPMAP) มาเป็นกลุ่มเป้าหมายในการดำเนินงาน โดยปีงบประมาณ พ.ศ.๒๕๖๕ หน่วยงานสังกัดกระทรวงการพัฒนาสังคมและความมั่นคงของมนุษย์ กำหนดกลุ่มเป้าหมายในการดำเนินงาน โดยยึดกลุ่มเป้าหมายจากระบบ TPMAP เป็นกลุ่มเป้าหมายหลักในการดำเนินงานพัฒนา ซึ่งมีกลุ่มเป้าหมายครัวเรือนเปราะบางที่ยังไม่ผ่านการพิจารณาคัดกรอง จำนวน ๗๕,๙๓๕ ครัวเรือน เมื่อผ่านการพิจารณาคัดกรองจาก คณะ ศจพ.อ. แล้ว เหลือกลุ่มเป้าหมายครัวเรือนเปราะบาง ระดับ ๑ - ๓ จำนวน ๕,๒๓๘ ครัวเรือน (ข้อมูลการพิจารณาคัดกรองยังไม่ครบถ้วน อยู่ระหว่างการพิจารณาเพิ่มเติมในพื้นที่) และในปีงบประมาณ พ.ศ.๒๕๖๕ กระทรวงการพัฒนาสังคมและความมั่นคงของมนุษย์ กำหนดกลุ่มเป้าหมายในการดำเนินงาน ร้อยละ ๑๕ ของกลุ่มเป้าหมายในระบบ TPMAP และการดำเนินงานเน้นกลุ่มเป้าหมายครัวเรือนเปราะบางที่ทับซ้อนกับครัวเรือนยากจน TPMAP โดยข้อมูลทับซ้อนก่อนพิจารณาคัดกรองมีจำนวน ๕๕๒ ครัวเรือน เพื่อผ่านการพิจารณาคัดกรองจากคณะ ศจพ.อ. แล้ว มีทับซ้อน จำนวน ๔๐๐ ครัวเรือน (ข้อมูลการพิจารณาคัดกรองยังไม่ครบถ้วน อยู่ระหว่างการพิจารณาเพิ่มเติมในพื้นที่)

๑.๓ ด้านงบประมาณและบุคลากร

จังหวัดสุพรรณบุรี โดยสำนักงานพัฒนาสังคมและความมั่นคงของมนุษย์จังหวัดสุพรรณบุรี ได้มีการ บูรณาการและวางแผนการทำงานร่วมกับหน่วยงานทีม พม.จังหวัดสุพรรณบุรี (One Home) ทั้งในเรื่องการแบ่งพื้นที่อำเภอรับผิดชอบ การจัดสรรงบประมาณและทรัพยากร อย่างไรก็ตาม การดำเนินงานมีปัญหาและอุปสรรค ดังนี้

๑) ด้านบุคลากร มีบุคลากรไม่เพียงพอ เนื่องจากบุคลากรแต่ละคนจะมีภารกิจงานที่รับผิดชอบประจำอยู่แล้ว ส่งผลให้การดำเนินงานมีข้อจำกัด เพื่อให้สำเร็จตามเป้าหมายที่กำหนด โดยเฉพาะอย่างยิ่งพนักงานขับรถยนต์ ที่เป็นบุคลากรที่สำคัญเป็นอย่างมากในการลงพื้นที่ เนื่องจากพนักงานขับรถยนต์ มีจำนวนจำกัด ไม่เพียงพอกับภารกิจงานที่ได้รับมอบหมาย

๒) ด้านยานพาหนะ ยานพาหนะที่อำนวยความสะดวกไม่เพียงพอ และขาดงบประมาณในการซ่อมบำรุงรักษาให้สมบูรณ์

๓) ด้านงบประมาณ

๓.๑) งบประมาณดำเนินโครงการ ไม่มีงบประมาณสำหรับดำเนินโครงการโดยตรง แต่ใช้งบประมาณตามภารกิจที่ได้รับ มาสนับสนุนการดำเนินงานกลุ่มเปราะบางรายครัวเรือน

๓.๒) ค่าน้ำมันเชื้อเพลิงและล้อสั่น ได้รับการสนับสนุนค่าน้ำมันเชื้อเพลิงและล้อสั่น สำหรับการดำเนินงานลงพื้นที่ไม่เพียงพอ

๓.๓) งบประมาณวัสดุอุปกรณ์ ในการดำเนินงานมีจำกัด (สมุดพกครอบครั้ว)

๑.๔ ด้านการสื่อสาร

๑) การชี้แจงการดำเนินโครงการพัฒนาคุณภาพชีวิตกลุ่มเปราะบางรายครัวเรือนต่อคณะกรรมการส่งเสริมการจัดสวัสดิการสังคมจังหวัด ครั้งที่ ๑/๒๕๖๔ เมื่อวันที่ ๒๒ กุมภาพันธ์ ๒๕๖๔ ณ ห้องประชุมขุนแผน ชั้น ๔ ศาลากลางจังหวัดสุพรรณบุรี และการประชุมครั้งที่ ๑/๒๕๖๕ เมื่อวันที่ ๒๘ กุมภาพันธ์ ๒๕๖๕ ณ ห้องประชุมสำนักงานพัฒนาสังคมและความมั่นคงของมนุษย์จังหวัดสุพรรณบุรี

๒) ประชุมร่วมกับสำนักงานพัฒนาชุมชนจังหวัดสุพรรณบุรี พร้อมบูรณาการการทำงานร่วมกันและมีการประสานงานแบบไม่เป็นทางการอย่างต่อเนื่อง

๓) นำเรียนผลการดำเนินโครงการต่อผู้ว่าราชการจังหวัดสุพรรณบุรี

๓.๑) หนังสือที่ สพ ๐๐๐๕/๔๒๒๕ ลงวันที่ ๙ เมษายน ๒๕๖๔

๓.๒) หนังสือที่ สพ ๐๐๐๕/๕๐๗๖ ลงวันที่ ๑๓ พฤษภาคม ๒๕๖๔

๓.๓) หนังสือที่ สพ ๐๐๐๕/๘๙๗๕ ลงวันที่ ๑๗ กันยายน ๒๕๖๔

๓.๔) หนังสือที่ สพ ๐๐๐๕/๙๙๕๙ ลงวันที่ ๑๘ ตุลาคม ๒๕๖๔

๔) ประชุมร่วมกับคณะกรรมการศูนย์อำนวยการขจัดความยากจนและพัฒนาคนทุกช่วงวัยอย่างยั่งยืนตามหลักปรัชญาเศรษฐกิจพอเพียงอำเภอ ทั้ง ๑๐ อำเภอ เพื่อสร้างความเข้าใจและพิจารณา กลุ่มเป้าหมายในการดำเนินงานในระดับพื้นที่ โดยมีนายอำเภอ เป็นประธานการประชุม ดังนี้

๔.๑) วันที่ ๑๐ พฤศจิกายน ๒๕๖๔ ณ ที่ว่าการอำเภอสองพี่น้อง

๔.๒) วันที่ ๑๐ พฤศจิกายน ๒๕๖๔ ณ ที่ว่าการอำเภอเมืองสุพรรณบุรี

๔.๓) วันที่ ๑๑ พฤศจิกายน ๒๕๖๔ ณ ที่ว่าการอำเภอสามชูก

๔.๔) วันที่ ๑๗ พฤศจิกายน ๒๕๖๔ ณ ที่ว่าการอำเภอดอนเจดีย์

๔.๕) วันที่ ๑๗ พฤศจิกายน ๒๕๖๔ ณ ที่ว่าการอำเภออู่ทอง

๔.๖) วันที่ ๑๘ พฤศจิกายน ๒๕๖๔ ณ ที่ว่าการอำเภอหนองหญ้าไซ

๔.๗) วันที่ ๑๙ พฤศจิกายน ๒๕๖๔ ณ ที่ว่าการอำเภอด่านช้าง

๔.๘) วันที่ ๑๙ พฤศจิกายน ๒๕๖๔ ณ ที่ว่าการอำเภอเดิมบางนางบวช

๔.๙) วันที่ ๒๓ พฤศจิกายน ๒๕๖๔ ณ ที่ว่าการอำเภอศรีประจันต์

๔.๑๐) วันที่ ๓๐ พฤศจิกายน ๒๕๖๔ ณ ที่ว่าการอำเภอบางปลาม้า

๑.๕ ผลการให้ความช่วยเหลือและพัฒนาคุณภาพชีวิตกลุ่มเปราะบางรายครัวเรือน

ด้าน	จำนวนครัวเรือนที่ต้องการความช่วยเหลือ/พัฒนา	จำนวนครัวเรือนที่ได้รับความช่วยเหลือ/พัฒนา	ประเด็นการให้ความช่วยเหลือ	หน่วยงานที่รับผิดชอบ
๑. ด้านรายได้	๓,๔๙๐	๑,๙๒๔	เงินสงเคราะห์	สนง.พมจ.สพ.
๒. ด้านสุขภาพ	๖๔๕	๑๓๓	ประสานส่งต่อ	
๓. ด้านการศึกษา	๑๔๗	๒๗	ประสานส่งต่อ	
๔. ด้านความเป็นอยู่	๑,๒๒๙	๓๑๘	ซ่อมแซม/ปรับปรุงที่อยู่อาศัย	สนง.พมจ.สพ.
๕. การเข้าถึงบริการภาครัฐ	๒,๗๓๓	๒,๕๓๖	แนะนำสิทธิที่พึงจะได้รับ	
รวม	๘,๒๔๔	๔,๙๓๘		

หมายเหตุ กลุ่มเป้าหมายที่ช่วยเหลือ เป็นทั้งกลุ่มเป้าหมายที่อยู่ในระบบ TPMAP และกลุ่มเป้าหมายเพิ่มเติม

๔.๒ สถานการณ์ภายใต้การแพร่ระบาดของเชื้อ COVID-๑๙

ตารางที่ ๔.๓ แสดงสถานการณ์การแพร่ระบาดของ COVID-๑๙ พื้นที่จังหวัดสุพรรณบุรี

(หน่วย:คน)

จังหวัด	ติดเชื้อสะสม	กำลังรักษา	รักษาหาย	เสียชีวิต
สุพรรณบุรี	๒๗,๕๘๓	๗,๘๘๗	๑๙,๖๙๖	๘๗
รวม	๒๗,๕๘๓	๗,๘๘๗	๑๙,๖๙๖	๘๗

ที่มา รายงานสถานการณ์ COVID-๑๙ สำนักงานสาธารณสุขจังหวัด ข้อมูล ณ วันที่ ๓๑ มีนาคม ๒๕๖๕

ข้อมูลสถานการณ์การแพร่ระบาดของ COVID - ๑๙ ในพื้นที่จังหวัดสุพรรณบุรี ซึ่งเป็นข้อมูลจากสำนักงานสาธารณสุขจังหวัดสุพรรณบุรี ณ วันที่ ๓๑ มีนาคม ๒๕๖๕ พบว่า มีผู้ป่วยสะสม จำนวน ๒๗,๕๘๓ คน กำลังรักษา ๗,๘๘๗ คน รักษาหาย จำนวน ๑๙,๖๙๖ คน เสียชีวิต ๘๗ คน

ตารางที่ ๔.๔ แสดงข้อมูลการได้รับวัคซีนป้องกันโรค COVID - ๑๙ ประชาชนในพื้นที่จังหวัดสุพรรณบุรี

(หน่วย:คน)

จังหวัด	เข็มที่ ๑	เข็มที่ ๒	กระตุ้นเข็มที่ ๓	กระตุ้นเข็มที่ ๔
สุพรรณบุรี	๕๓๔,๗๘๑	๔๘๒,๒๑๖	๑๗๘,๗๘๙	๑๑,๓๘๗
รวม	๕๓๔,๗๘๑	๔๘๒,๒๑๖	๑๗๘,๗๘๙	๑๑,๓๘๗

ที่มา MOPH-Immunization Center (IC) สำนักงานสาธารณสุขจังหวัด ข้อมูล ณ วันที่ ๓๑ มีนาคม ๒๕๖๕

ข้อมูลการได้รับวัคซีนป้องกันโรค COVID - ๑๙ ของประชาชนในพื้นที่จังหวัดสุพรรณบุรี ซึ่งเป็นข้อมูลจากสำนักงานสาธารณสุขจังหวัดสุพรรณบุรี ณ วันที่ ๓๑ มีนาคม ๒๕๖๕ พบว่า ประชาชนในจังหวัดสุพรรณบุรี รับประทานเข็มที่ ๑ จำนวน ๕๓๔,๗๘๑ คน เข็มที่ ๒ จำนวน ๔๘๒,๒๑๖ คน กระตุ้นเข็มที่ ๓ จำนวน ๑๗๘,๗๘๙ คน และกระตุ้นเข็มที่ ๔ จำนวน ๑๑,๓๘๗ คน

ตารางที่ ๔.๕ แสดงข้อมูลการให้ความช่วยเหลือผู้ได้รับผลกระทบจากสถานการณ์การแพร่ระบาดของโรค

COVID-๑๙ พื้นที่จังหวัดสุพรรณบุรี

จังหวัด	ผู้ป่วย COVID-๑๙ (คน)	ครอบครัว ผู้เสียชีวิตจาก COVID-๑๙ (ครอบครัว)	ผู้ได้รับผลกระทบ ที่ได้รับการช่วยเหลือ (คน)	ครอบครัวผู้ได้รับผลกระทบที่ได้รับการช่วยเหลือ (ครอบครัว)
สุพรรณบุรี	๒๗,๕๘๓	๘๗	๙๗,๖๖๐	๙๗๖
รวม	๒๗,๕๘๓	๘๗	๙๗,๖๖๐	๙๗๖

ที่มา รายงานข้อมูลการให้ความช่วยเหลือผู้ได้รับผลกระทบจากสถานการณ์การแพร่ระบาดของโรค COVID-๑๙

กระทรวงการพัฒนาสังคมและความมั่นคงของมนุษย์ ข้อมูล ณ วันที่ ๓๑ พฤษภาคม ๒๕๖๕

ส่วนที่ ๕

การวิเคราะห์สถานการณ์ทางสังคมในพื้นที่จังหวัดสุพรรณบุรี

สถานการณ์ทางสังคมในพื้นที่จังหวัดสุพรรณบุรี ประเด็นสำคัญของการพัฒนา คือ การเข้าสู่สังคมผู้สูงอายุ ซึ่งการเข้าสู่สังคมผู้สูงอายุ มีทั้งความเสี่ยง และโอกาส ต่อสังคม องค์กร และบุคคล ซึ่งองค์การสหประชาชาติได้มีการแบ่งสังคมผู้สูงอายุไว้ ดังนี้

สังคมกำลังเข้าสู่สังคมผู้สูงอายุ (Aging Society) หมายถึง สังคมนั้นมีแนวโน้มการเพิ่มขึ้นของจำนวนประชากรอายุ ๖๐ ปี ขึ้นไป ซึ่งถือเป็นผู้สูงอายุอย่างต่อเนื่อง

สังคมผู้สูงอายุ (Aged Society) หมายถึง สังคมที่มีประชากรอายุ ๖๐ ปี ขึ้นไป เกินกว่าร้อยละ ๑๐ ของประชากรทั้งประเทศ หรือเป็นสังคมที่มีประชากรอายุ ๖๕ ปีขึ้นไป เกินกว่าร้อยละ ๗ ของประชากรทั้งหมด

สังคมผู้สูงอายุอย่างสมบูรณ์ (Completely Aged Society) หมายถึง สังคมที่มีประชากรอายุ ๖๐ ปี ขึ้นไป เกินกว่าร้อยละ ๒๐ ของประชากรทั้งประเทศ หรือเป็นสังคมที่มีประชากรอายุ ๖๕ ปีขึ้นไป เกินกว่าร้อยละ ๑๔ ของประชากรทั้งหมด

สังคมสูงอายุระดับสุดยอด (Super-Aged Society) หมายถึง สังคมที่มีประชากรอายุ ๖๐ ปีขึ้นไป เกินกว่าร้อยละ ๒๘ ของประชากรทั้งประเทศ หรือเป็นสังคมที่มีประชากรอายุ ๖๕ ปีขึ้นไป เกินกว่าร้อยละ ๒๐ ของประชากรทั้งหมด

ซึ่งจากข้อมูลจำนวนประชากรของสำนักงานสถิติแห่งชาติ ณ วันที่ ๓๐ ธันวาคม ๒๕๖๔ พบว่า มีประชากรทั้งจังหวัด จำนวน ๘๓๕,๓๖๐ คน มีผู้สูงอายุ ๖๐ ปีขึ้นไป จำนวน ๑๘๑,๙๘๒ คน คิดเป็นร้อยละ ๒๑.๗๘ โดยอยู่ในช่วงสังคมผู้สูงอายุอย่างสมบูรณ์ จึงเป็นประเด็นที่สำคัญเป็นอย่างยิ่ง ซึ่งการดำเนินงานเลยขึ้นในการเตรียมความพร้อมแล้ว ขณะนี้อยู่ในขั้นที่เราจะดำเนินการพัฒนาอย่างไร เพื่อให้ประชากรสูงอายุสามารถดำรงชีวิตอยู่ในสังคมได้อย่างมีคุณภาพ ไม่เป็นภาระของสังคม และครอบครัว จึงเป็นภารกิจของทุกหน่วยงานในการบูรณาการความร่วมมือดำเนินงานด้านผู้สูงอายุ และมีประเด็นที่สำคัญคือ ประชากรวัยแรงงานที่ลดลง เมื่อประชากรวัยแรงงานลดลง ย่อมเกิดผลกระทบต่อการจัดสวัสดิการสังคมสำหรับผู้สูงอายุเป็นอย่างยิ่ง หน่วยงานจึงต้องวางแผนในการดำเนินงานให้เกิดผลเป็นรูปธรรมอย่างยั่งยืน

สำหรับสถานการณ์ที่น่าเป็นห่วงสำหรับประชาชนในจังหวัดสุพรรณบุรีอีกประเด็นคือ การที่ประชาชนของจังหวัดสุพรรณบุรี มีหนี้สินเฉลี่ยต่อครัวเรือน ที่เพิ่มสูงขึ้น โดยปี ๒๕๖๐ มีหนี้สินเฉลี่ยต่อครัวเรือน จำนวน ๔๕,๘๖๐.๐๔ บาท ปี ๒๕๖๒ จำนวน ๖๐,๑๕๓.๒๔ บาท หนี้สินเพิ่มขึ้นมา ร้อยละ ๓๑.๑๗ และปี ๒๕๖๔ จำนวน ๑๐๑,๘๘๔.๒๙ บาท มีหนี้สินเพิ่มขึ้นมาจากปี ๒๕๖๒ คิดเป็นร้อยละ ๖๙.๓๗ ซึ่งจะส่งผลกระทบต่อ การดำรงชีวิตของแต่ละครัวเรือนเป็นอย่างมาก โดยในปี ๒๕๖๔ หนี้สินมากกว่าร้อยละ ๔๐.๐๗ ของหนี้สินนำไปใช้ทำการเกษตร ซึ่งเป็นสัดส่วนที่มากขึ้นทุกปี แสดงให้เห็นว่า ความสามารถในการใช้หนี้สินของประชาชนมีแนวโน้มใช้หนี้สินได้น้อย จากปัญหาหนี้สินที่เพิ่มขึ้น จะส่งผลกระทบต่อความเป็นอยู่ของประชาชนรายได้ลดลง ส่งผลให้ความสามารถในการจับจ่ายใช้สอยของครัวเรือนลดลง จะส่งผลให้เกิดปัญหาขาดสภาพคล่องทางการเงิน ผลที่ตามมาคือ ความเครียด ปัญหาครอบครัว เกิดอาชญากรรม การฆ่าตัวตาย จากสาเหตุนี้จะเป็นปัญหาสำคัญที่ส่งผลให้กับปัญหาที่กลุ่มเป้าหมายอื่นๆ ตามมา ในส่วนของระดับจังหวัด หรือระดับประเทศ จึงต้องให้ความสำคัญกับกลุ่มครัวเรือนที่มีปัญหา ส่งเสริมให้ครอบครัวเกิดความรู้ ความเข้าใจในการใช้เงิน ในการหาเงิน เพื่อให้ครอบครัวมีรายได้ การลดรายจ่ายของครอบครัว การดำเนินชีวิตตามหลักปรัชญาของเศรษฐกิจพอเพียง เพื่อให้สามารถดำรงชีวิตอยู่ในสังคมได้อย่างเหมาะสม

จากสถานการณ์ที่วิเคราะห์มาทั้งสองประเด็น เป็นพื้นฐานที่สำคัญของปัญหาในสังคม ทุกหน่วยงาน จึงต้องมีการดำเนินงานอย่างต่อเนื่อง และชัดเจน เพื่อให้ไม่เกิดปัญหา หรือเกิดปัญหาให้น้อยที่สุด ทำงานในเชิงรุกมากกว่าเชิงรับเพื่อเป็นการป้องกันปัญหาที่จะเกิดขึ้น สำหรับกรณีของผู้สูงอายุ การดำเนินงานต้องอาศัยการมีส่วนร่วมของทุกภาคส่วนทั้งภาครัฐ เอกชน ตั้งแต่ระดับบุคคล ชุมชน และประเทศ โดยร่วมกันกระตุ้นเพื่อให้ทุกคนตระหนักถึงความสำคัญของสังคมผู้สูงอายุ มีการเตรียมวางแผนการออก การใช้ชีวิตในบ้านปลาย การร่วมมือกันในชุมชน เพื่อไม่ให้ผู้สูงอายุรู้สึกว่าตนเองเป็นผู้ที่ไร้คุณค่า และยังเป็นภาระสังคม และเป็นการสร้างเสริมความภาคภูมิใจให้กับผู้สูงอายุด้วย

ส่วนที่ ๖

บทสรุปและข้อเสนอแนะ

๖.๑ บทสรุป

จังหวัดสุพรรณบุรี แบ่งเขตการปกครองเป็น ๑๐ อำเภอ ๑๑๐ ตำบล ๑,๐๐๘ หมู่บ้าน มีเทศบาลเมือง ๒ แห่ง เทศบาลตำบล ๔๔ แห่ง และองค์การบริหารส่วนตำบล ๘๐ แห่ง มีลักษณะภูมิประเทศส่วนใหญ่เป็นที่ราบลุ่ม เกิดน้ำท่วมขังช่วงฤดูน้ำหลาก ซึ่งแบ่งพื้นที่ตามภูมิศาสตร์ได้ ๒ เขต คือ เขตพื้นที่ราบลุ่ม และเขตพื้นที่ลวดลาดสลับลอนชันจนถึงเทือกเขาสูง ในปี ๒๕๖๔ มีประชากร จำนวน ๘๓๕,๓๖๐ คน และเข้าสู่สังคมผู้สูงอายุอย่างสมบูรณ์ คือมีประชากรผู้สูงอายุร้อยละ ๒๑.๗๘ ของประชากรทั้งจังหวัด

ในด้านของสถานการณ์กลุ่มเป้าหมายทางสังคมระดับจังหวัด พบว่า กลุ่มเป้าหมายเด็กมีประเด็นที่สำคัญคือ การตั้งครรถก่อนวัยอันควร ซึ่งถือว่าเป็นประเด็นที่สำคัญ เนื่องจากจะส่งผลกระทบต่อคุณภาพชีวิตของเด็กที่จะเกิดมา คุณภาพของเด็กที่เป็นแม่ และคุณภาพของครอบครัว สำหรับสถานการณ์ทางครอบครัวของจังหวัดสุพรรณบุรี มีการจดทะเบียนสมรส จำนวน ๒,๔๐๔ ครอบครัว แต่ก็มีการจดทะเบียนหย่าร้าง จำนวน ๑,๑๗๙ ครอบครัว โดยมีการหย่าร้างร้อยละ ๔๙.๐๔ ของการจดทะเบียนสมรส แสดงว่าสถานการณ์ครอบครัวในจังหวัดสุพรรณบุรี มีสถานการณ์ที่น่าเป็นห่วง ครอบครัวเป็นสถาบันที่สำคัญในการสร้างรากฐานที่ดีให้กับสังคม หากเกิดปัญหานี้อย่างต่อเนื่อง ย่อมจะส่งผลให้เกิดปัญหาด้านอื่นตามมา เช่น ปัญหาการเลี้ยงดูเด็ก เด็กมีปัญหา เป็นต้น สำหรับคนพิการในจังหวัดสุพรรณบุรี มีจำนวนที่เพิ่มขึ้น โดยมีความพิการทางการเคลื่อนไหวหรือทางร่างกายเป็นอันดับแรก

สำหรับสถานการณ์กลุ่มเปราะบางรายครัวเรือนของจังหวัดสุพรรณบุรี กลุ่มเป้าหมายจากระบบการบริหารข้อมูลแบบชี้เป้า (TPMAP) มีกลุ่มเป้าหมายจำนวน ๗๕,๙๓๕ ครัวเรือน ทั้งนี้ได้มีการจัดระดับครัวเรือนออกเป็น ๔ ระดับ ดังนี้

ระดับ ๐ หมายถึง ครัวเรือนที่ไม่ตกมติด้านรายได้และมีบุคคลที่มีภาวะพึ่งพิง จำนวน ๗๓,๗๖๒ ครัวเรือน

ระดับ ๑ หมายถึง ครัวเรือนที่มีรายได้น้อย ครัวเรือนที่มีรายได้น้อยและมีปัญหาที่อยู่อาศัย จำนวน ๔๘๐ ครัวเรือน

ระดับ ๒ หมายถึง ครัวเรือนที่มีรายได้น้อย และมีบุคคลที่อยู่ในภาวะพึ่งพิง ๑-๒ คน (อาทิ เด็กเล็ก ผู้สูงอายุ คนพิการ และผู้ป่วยติดเตียง เป็นต้น) จำนวน ๑,๓๗๗ ครัวเรือน

ระดับ ๓ หมายถึง ครัวเรือนที่มีรายได้น้อย และมีบุคคลที่อยู่ในภาวะพึ่งพิงมากกว่า ๒ คน จำนวน ๓๑๖ ครัวเรือน

๖.๒ ข้อเสนอแนะเชิงนโยบาย

๑) กลุ่มเป้าหมายเด็กและเยาวชน ควรกำหนดเป็นนโยบายอย่างจริงจัง เพื่อให้เกิดการบูรณาการทำงานในลักษณะการพัฒนา ส่งเสริม และป้องกัน ปัญหาที่จะเกิดขึ้นกับเด็กและเยาวชน เพื่อให้เติบโตเป็นบุคลากรที่ดี สามารถช่วยประเทศในการพัฒนาให้เจริญก้าวหน้ามากๆ ยิ่งขึ้นได้ และควรเร่งที่จะดำเนินการอย่างเร่งด่วน

๒) กลุ่มเป้าหมายผู้สูงอายุ และคนพิการ ควรมีนโยบาย มีแผนงาน ที่สามารถปฏิบัติได้จริงในพื้นที่ ไม่แยกส่วนในการพัฒนา เพื่อส่งเสริมให้ผู้สูงอายุสามารถอยู่ในสังคมได้อย่างมีคุณภาพ

๓) กลุ่มเป้าหมายบุคคลเร่ร่อน ไร้ที่พึ่ง ขอดทาน ควรเพิ่มสถานที่ในการรับกลุ่มเป้าหมายนี้ไปดูแลมากขึ้น เนื่องจากปัจจุบัน กลุ่มเป้าหมายนี้เพิ่มมากขึ้น แต่กระบวนการในการส่งต่อต้องรองจนกว่าสถานที่ที่จะว่าง

๔) กลุ่มครัวเรือนเปราะบาง ข้อมูลเป็นส่วนสำคัญมากสำหรับการดำเนินงาน กระทรวงควรยึดกลุ่มเป้าหมายที่ผ่านการคัดกรองจากในพื้นที่แล้ว เป็นกลุ่มเป้าหมายในการดำเนินงาน เพื่อให้เกิดความคุ้มค่า พัฒนาครัวเรือนเปราะบางได้อย่างตรงเป้าหมาย และตรงประเด็น

๖.๓ ข้อเสนอแนะเชิงปฏิบัติระดับจังหวัดสุพรรณบุรี

-

ภาคผนวก