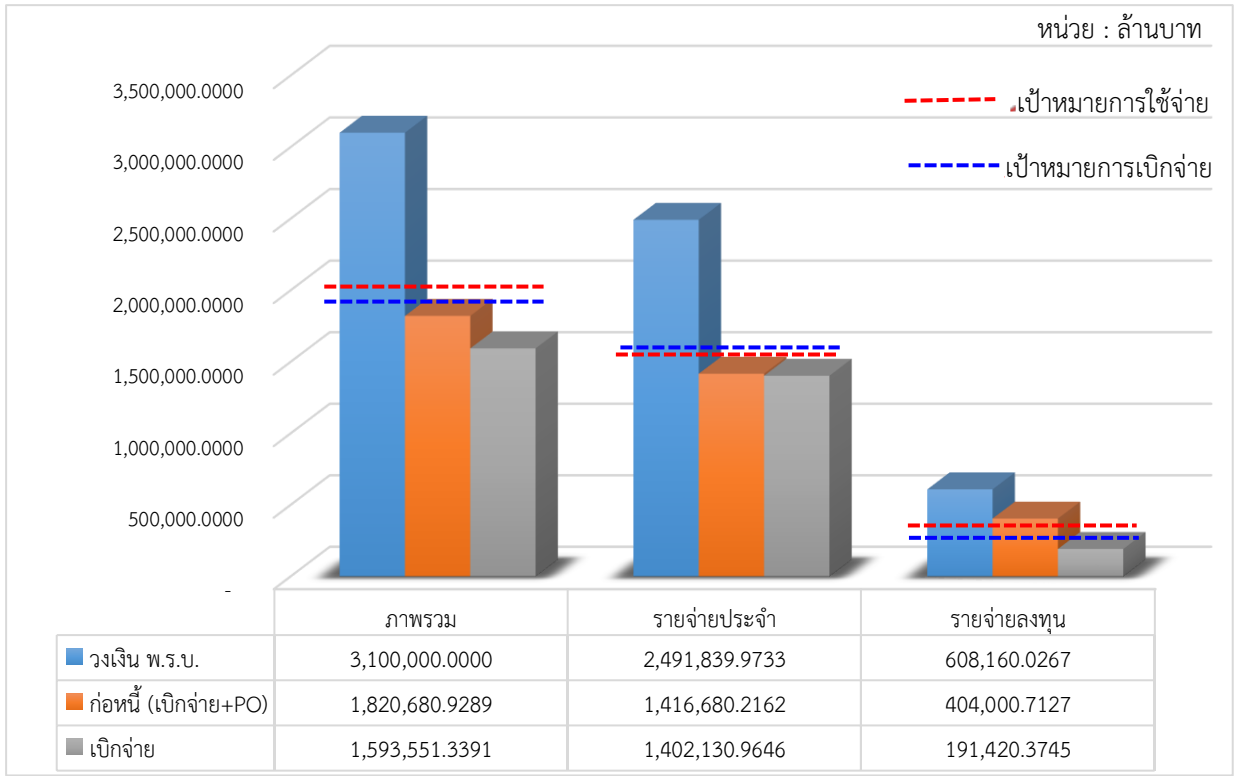




รายงานผลการปฏิบัติงานและผลการใช้จ่ายงบประมาณ
ของหน่วยรับงบประมาณประจำปีงบประมาณ พ.ศ. 2565
ไตรมาสที่ 2

กองประเมินผล สำนักงานงบประมาณ
สำนักนายกรัฐมนตรื

สรุปภาพรวม
ผลการปฏิบัติงานและผลการใช้จ่ายงบประมาณของหน่วยรับงบประมาณ
ประจำปีงบประมาณ พ.ศ. 2565



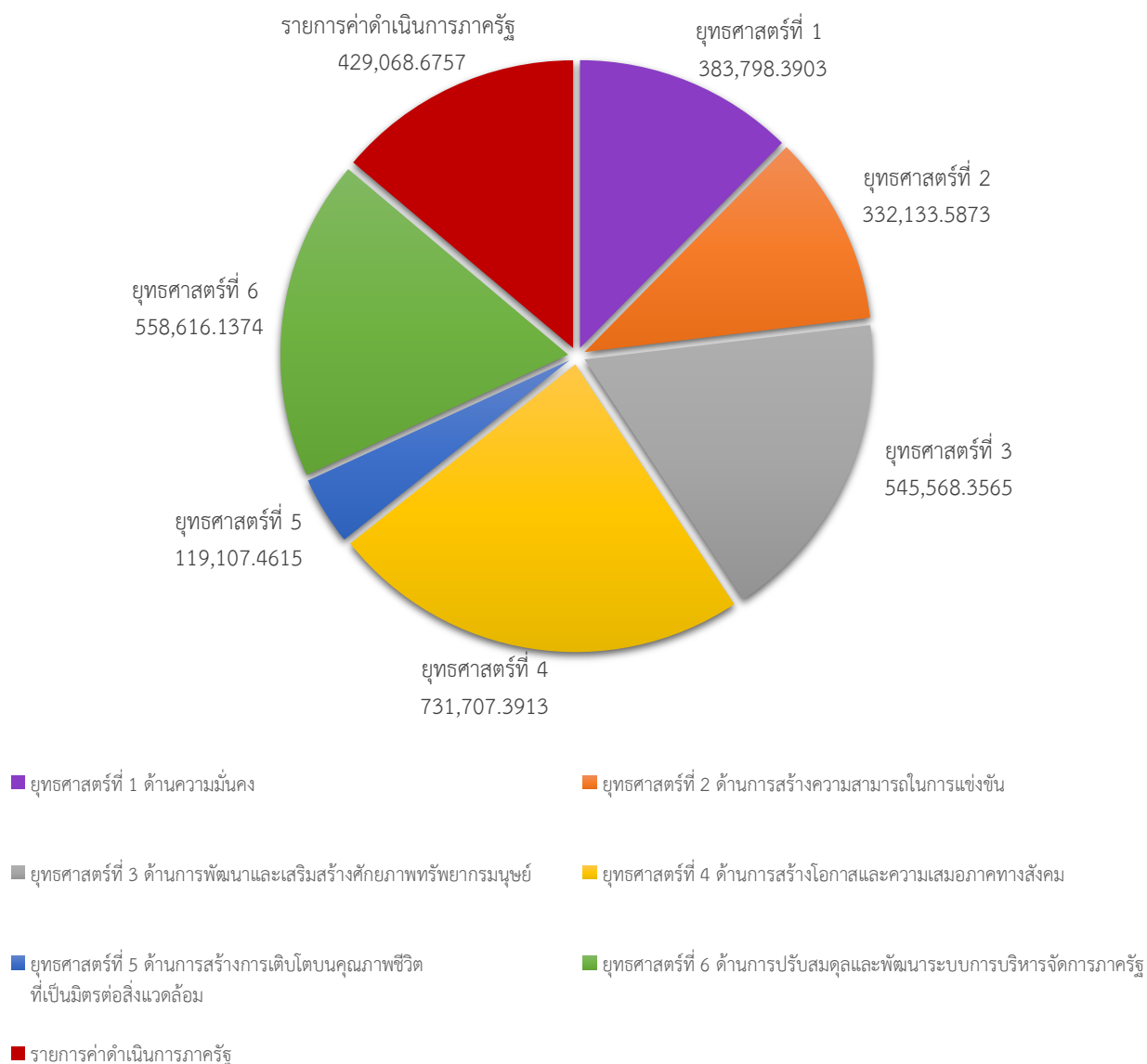
หน่วย : ล้านบาท

ภาพรวม ประจำ/ลงทุน	วงเงินตาม พ.ร.บ.	เป้าหมาย ครม. เบิกจ่าย		เป้าหมาย ครม. ใช้จ่าย		ผลเบิกจ่าย		ก้อนนี้ (เบิกจ่าย +PO)	
		รวม	%	รวม	%	รวม	%	รวม	%
งบประมาณทั้งสิ้น	3,100,000.0000	1,581,000.0000	51.00	1,743,440.0000	56.24	1,593,551.3391	51.40	1,820,680.9289	58.73
รายจ่ายประจำ	2,491,839.9733	1,420,348.7848	57.00	1,389,948.3371	55.78	1,402,130.9646	56.27	1,416,680.2162	56.85
รายจ่ายลงทุน	608,160.0267	176,366.4077	29.00	353,645.0555	58.15	191,420.3745	31.48	404,000.7127	66.43

1. วงเงินงบประมาณรายจ่ายจำแนกตามยุทธศาสตร์จัดสรรงบประมาณรายจ่าย

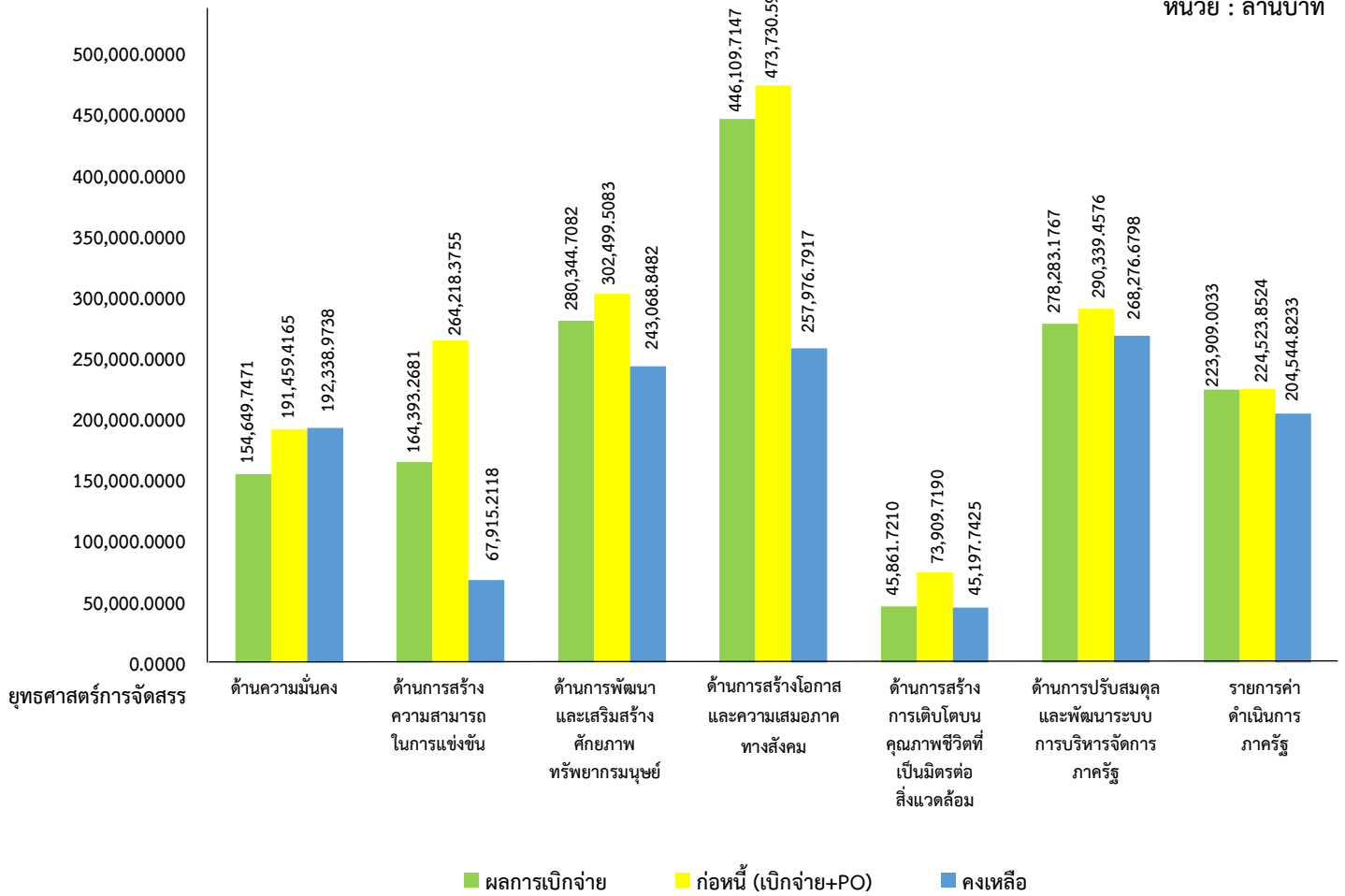
งบประมาณรายจ่ายประจำปีงบประมาณ พ.ศ. 2565 จำนวน 3,100,000.0000 ล้านบาท จำแนกตามยุทธศาสตร์จัดสรรงบประมาณรายจ่าย ประกอบด้วย 6 ยุทธศาสตร์ และรายการค่าดำเนินการภาครัฐ

หน่วย : ล้านบาท



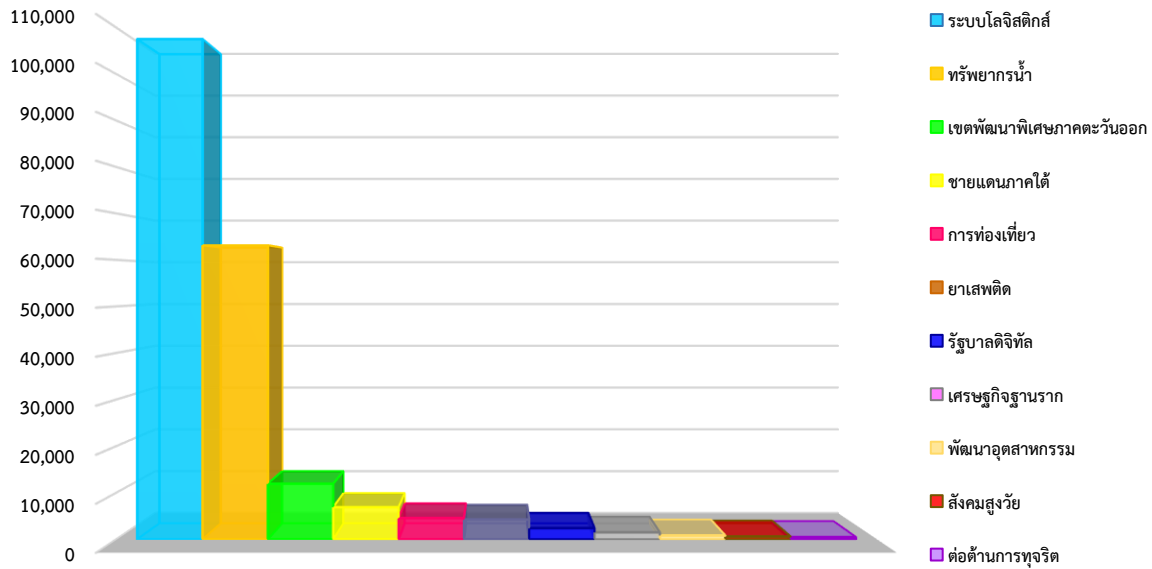
ผลการใช้จ่ายจำแนกตามยุทธศาสตร์จัดสรรงบประมาณรายจ่ายประจำปีงบประมาณ พ.ศ. 2565

หน่วย : ล้านบาท

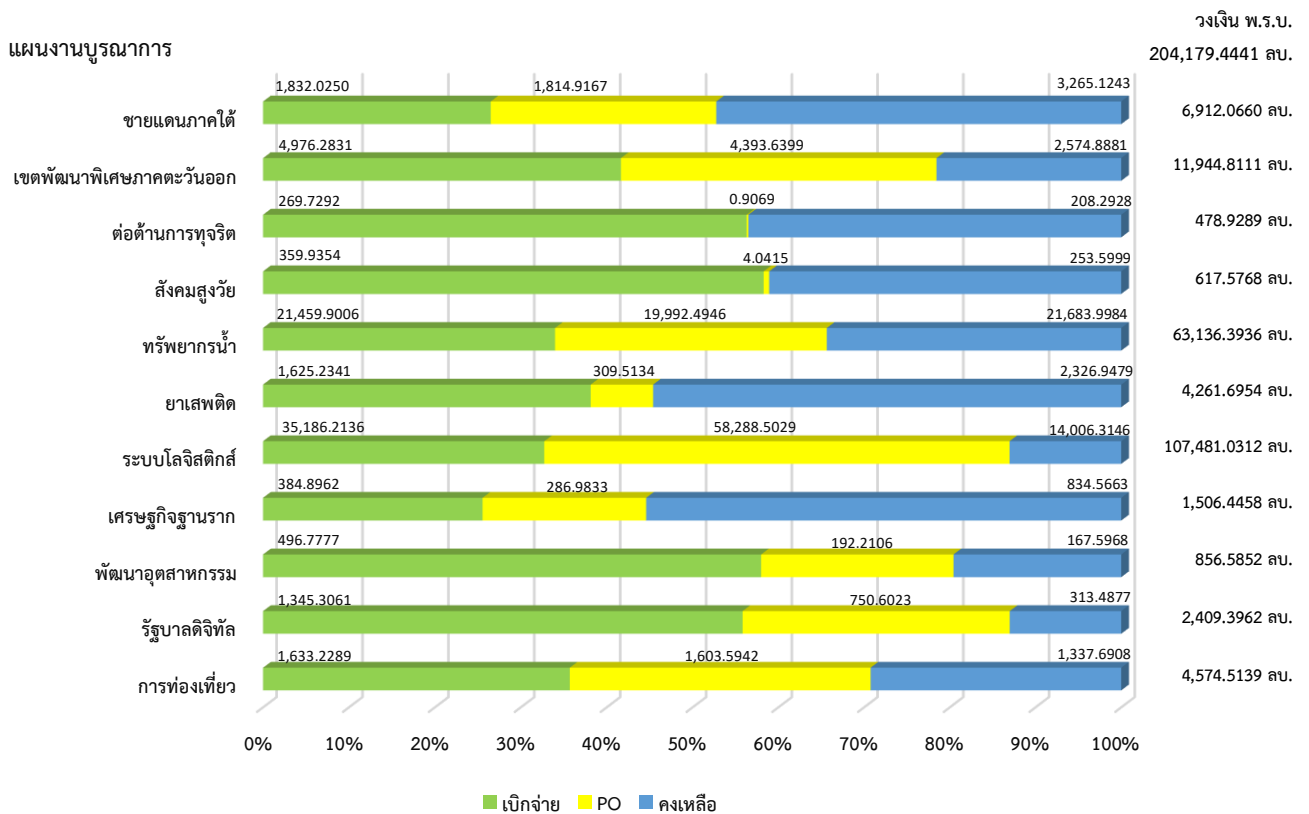


งบประมาณรายจ่าย จำแนกตามแผนงานบูรณาการ ประจำปีงบประมาณ พ.ศ. 2565

แผนงานบูรณาการ ประจำปีงบประมาณ พ.ศ. 2565 ประกอบด้วย 11 แผนงานบูรณาการ วงเงิน ตามพระราชบัญญัติงบประมาณรายจ่ายประจำปีงบประมาณ พ.ศ. 2565 จำนวน 204,179.4441 ล้านบาท จำแนก ตามแผนงานบูรณาการ ได้ดังนี้

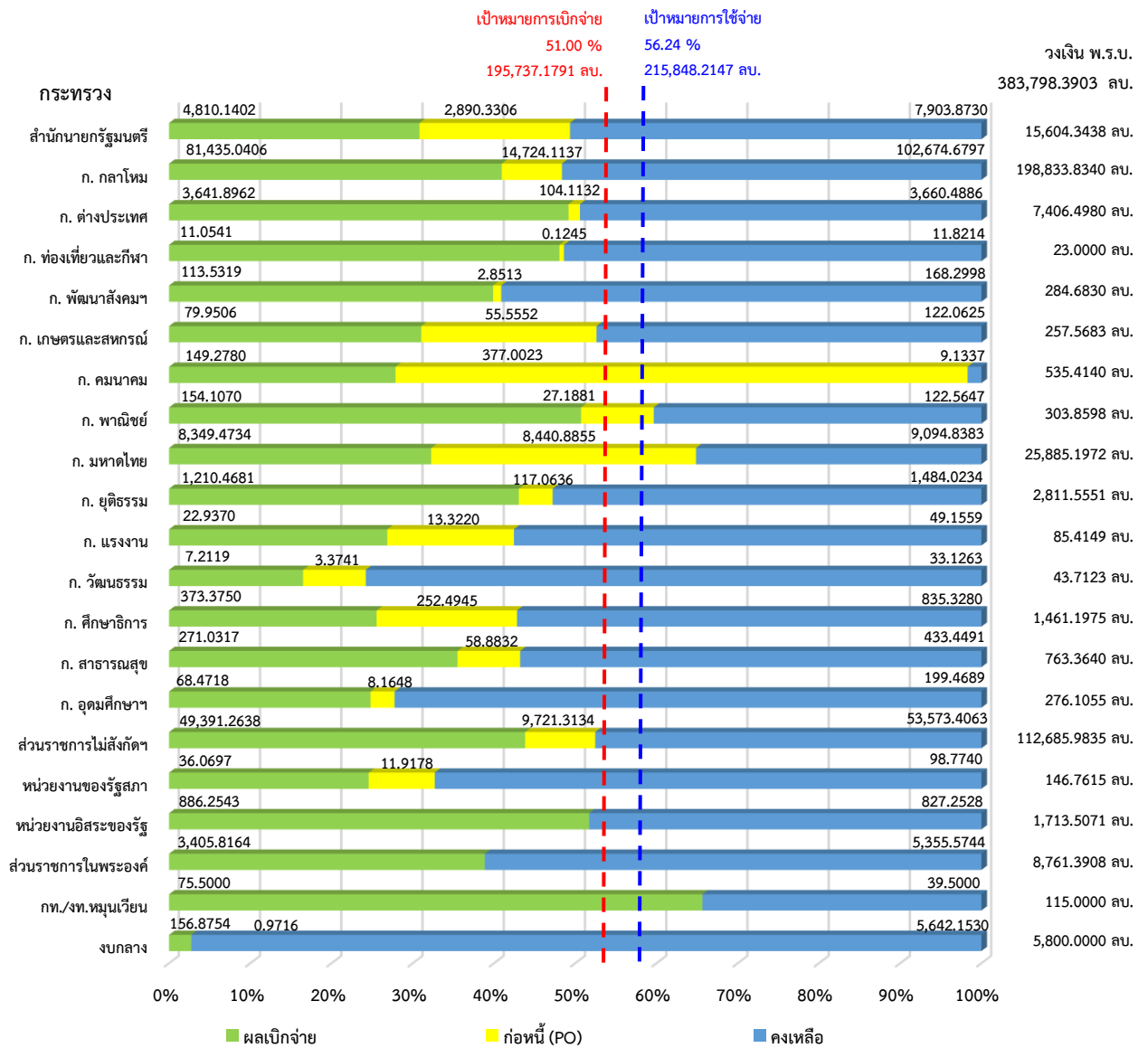


ผลการใช้จ่ายงบประมาณ จำแนกตามแผนงานบูรณาการ ประจำปีงบประมาณ พ.ศ. 2565



2. เปรียบเทียบร้อยละของแผนฯ หน่วยงานกับผลการเบิกจ่าย / ก่อหนี้ จำแนกตามยุทธศาสตร์การจัดสรรงบประมาณ

2.1 ยุทธศาสตร์ด้านความมั่นคง จำนวน 20 กระทรวง

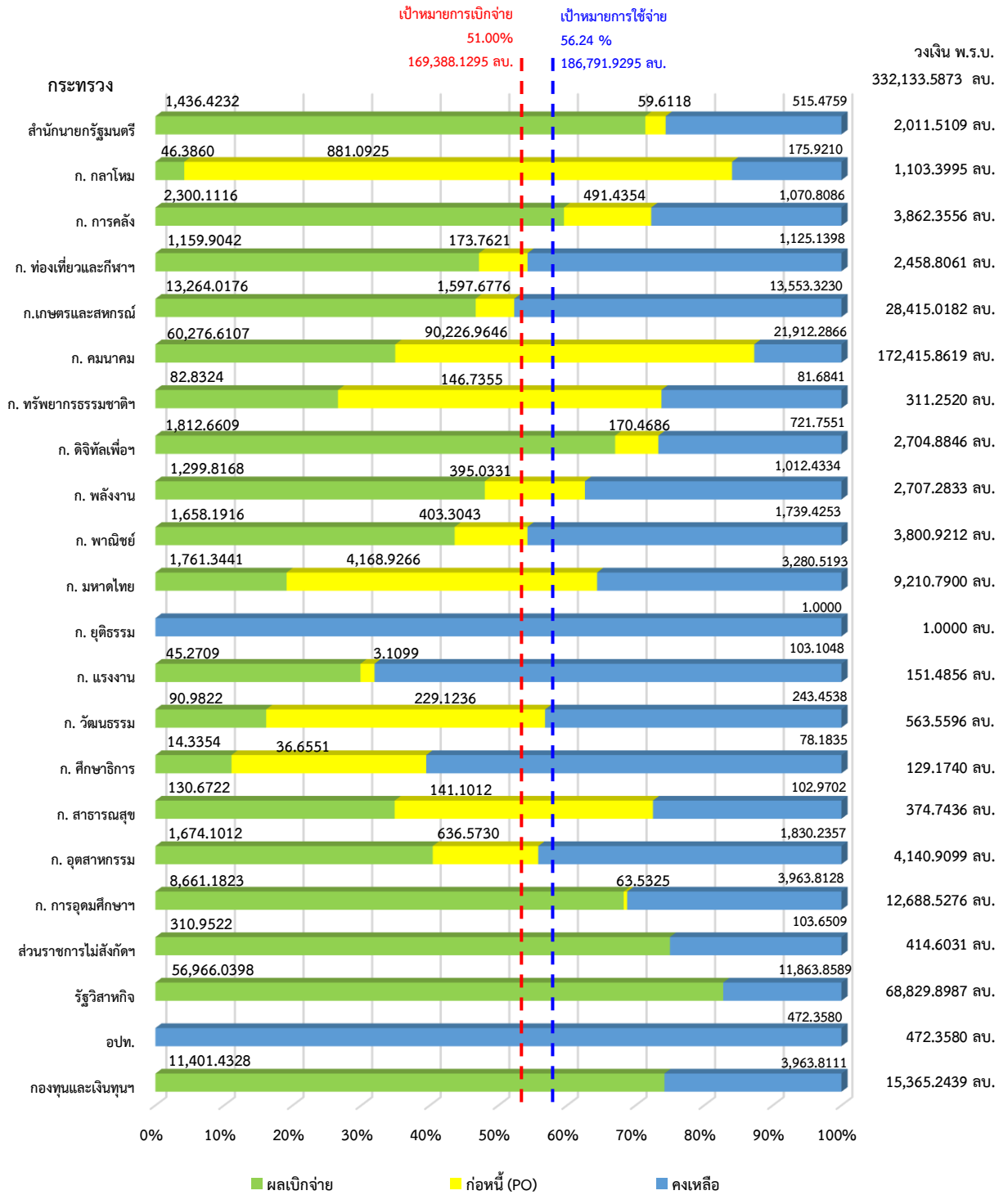


งบประมาณ จำนวน 383,798.3903 ล้านบาท ผลการเบิกจ่าย จำนวน 154,649.7471 ล้านบาท คิดเป็นร้อยละ 40.29 มีการก่อหนี้ผูกพันแล้ว จำนวน 191,459.4165 ล้านบาท คิดเป็นร้อยละ 49.89 (เป้าหมายการเบิกจ่ายและการใช้จ่ายกำหนดไว้ ร้อยละ 51.00 และ 56.24 ตามลำดับ)

สรุปผลการปฏิบัติงานที่สำคัญ	แผน	ผล	ร้อยละ
➤ ระดับความพร้อมรบของกองทัพในการเผชิญภัยคุกคามไม่น้อยกว่า (ร้อยละ)	80	50	62.50
➤ ความสำเร็จของการพิทักษ์รักษา การเทิดทูนสถาบันพระมหากษัตริย์ และการปฏิบัติตามพระราชประสงค์ (ร้อยละ)	100	100.00	100.00
➤ ความสำเร็จของการสนับสนุนการดำเนินงานด้านการต่างประเทศในภาพรวม (ร้อยละ)	40	22	55.00
➤ ได้มีการจัดประชุมหารือกับหน่วยงานที่เกี่ยวข้องของไทยและมีการประชุมหารือและเจรจา กับประเทศเพื่อนบ้านในประเด็นด้านเขตแดนและความมั่นคงระหว่างกัน ภายใต้กรอบกลไกทวิภาคีที่เกี่ยวข้องและการสร้างความรู้ความเข้าใจที่ถูกต้องกับหน่วยงานที่เกี่ยวข้องของไทยและประชาชนในพื้นที่ (ร้อยละ)	30	32.26	107.55
➤ ร้อยละความสำเร็จในการส่งเสริมความสัมพันธ์และความร่วมมือที่จะเสริมสร้างความมั่นคงที่ครอบคลุม (comprehensive security) ในกรอบอาเซียน รวมถึงการรักษาความเป็นปึกแผ่นของอาเซียน (ร้อยละ)	30	17.22	57.40
➤ ไทยได้จัดหรือเข้าร่วมการประชุม สัมมนาหารือ (ในทุกรูปแบบ) เพื่อส่งเสริมและพัฒนาองค์ความรู้ของหน่วยงานที่เกี่ยวข้องของไทย ตลอดจนการพัฒนามาตรฐานภายในประเทศให้เป็นสากล (ร้อยละ)	30	32.24	107.45
➤ ความสำเร็จของการเสริมสร้างและพัฒนาขีดความสามารถในการขับเคลื่อนการต่างประเทศอย่างมีประสิทธิภาพ (ร้อยละ)	40	31.44	78.61
➤ แรงงานประมงได้รับการคุ้มครองผ่านระบบการออกหนังสือคนประจำเรือสำหรับต่างด้าว (ราย)	25,000	41,469	165.88
➤ พื้นที่แพร่ระบาดลดลงอย่างน้อยร้อยละ 20 จากเป้าหมายปีที่ผ่านมา (ร้อยละ)	มีแผน ไตรมาสที่ 4	2.72	ดำเนินการเร็วกว่าแผน

สรุปผลการปฏิบัติงานที่สำคัญ	แผน	ผล	ร้อยละ
➤ จำนวนประชากรเป้าหมาย ผู้ได้รับผลกระทบจากสถานการณ์ความไม่สงบในจังหวัดชายแดนภาคใต้ที่ได้รับการเยียวยา (คน)	มีแผน ไตรมาสที่ 4	3,400	ดำเนินการเร็วกว่าแผน
ผลการปฏิบัติงานสำคัญที่ยังไม่สามารถรายงานในไตรมาสที่ 2 ได้	แผน	ผล	ร้อยละ
➤ จำนวนเหตุรุนแรงลดลง ร้อยละ 50 เทียบกับปี 2560 (ร้อยละ)	มีแผน ไตรมาสที่ 4	-	-
➤ อันดับของไทยใน SDGs Index and Dashboards ซึ่งเป็นตัวชี้วัด SDGs ที่ได้รับการยอมรับระดับโลกอยู่ในลำดับต้นของกลุ่มประเทศอาเซียน (ไม่ต่ำกว่าอันดับ)	มีแผน ไตรมาสที่ 4	-	-
➤ ระดับความสำเร็จของการนำนโยบายและมาตรการในการป้องกันและปราบปรามการค้ามนุษย์ไปสู่การปฏิบัติ (ร้อยละ)	มีแผน ไตรมาสที่ 4	-	-
➤ สินค้าประมงส่งออกของไทยไม่ถูกตีกลับจากสหภาพยุโรปเนื่องจากสาเหตุ IUU (ร้อยละ)	มีแผน ไตรมาสที่ 4	-	-
➤ การใช้แรงงานในเรือประมงพาณิชย์ถูกต้องตามกฎหมาย (ร้อยละ)	มีแผน ไตรมาสที่ 4	-	-
➤ เกษตรกรที่เข้าร่วมโครงการพัฒนาอาชีพจังหวัดชายแดนใต้มีรายได้เพิ่มขึ้น (ร้อยละ)	มีแผน ไตรมาสที่ 4	-	-
➤ จำนวนเกษตรกรผู้ยากจน/มีรายได้น้อยที่เข้าร่วมโครงการแก้ไขปัญหาความยากจนในพื้นที่จังหวัดชายแดนภาคใต้ของกระทรวงเกษตรและสหกรณ์มีรายได้เพิ่มขึ้นไม่น้อยกว่า (ร้อยละ)	มีแผน ไตรมาสที่ 4	-	-
➤ แปลงที่ดินที่ได้รับการออกโฉนดที่ดิน/จัดรูปที่ดินเพื่อพัฒนาพื้นที่ (ร้อยละ)	มีแผน ไตรมาสที่ 4	-	-
➤ ความสำเร็จในการเตรียมความพร้อมเพื่อป้องกันและบรรเทาสาธารณภัย (ร้อยละ)	มีแผน ไตรมาสที่ 4	-	-
➤ จำนวนแรงงานต่างด้าวได้รับการบริหารจัดการให้เข้าสู่ระบบการทำงานที่ถูกต้องตามกฎหมาย (คน)	มีแผน ไตรมาสที่ 4	-	-
➤ แรงงานกลุ่มเสี่ยงที่ตกเป็นเหยื่อต่อการค้ามนุษย์ด้านแรงงานได้รับการคุ้มครอง (ร้อยละ)	มีแผน ไตรมาสที่ 4	-	-

2.2 ยุทธศาสตร์ด้านการสร้างความสามารถในการแข่งขัน จำนวน 22 กระทรวง



งบประมาณ จำนวน 332,133.5873 ล้านบาท ผลการเบิกจ่าย จำนวน 164,393.2681 ล้านบาท คิดเป็นร้อยละ 49.50 มีการก่องหนี่ผูกพันแล้ว จำนวน 264,218.3755 ล้านบาท คิดเป็นร้อยละ 79.55 (เป้าหมายการเบิกจ่ายและการใช้จ่ายกำหนดไว้ ร้อยละ 51.00 และ 56.24 ตามลำดับ)

สรุปผลการปฏิบัติงานที่สำคัญ	แผน	ผล	ร้อยละ
➤ พัฒนาศักยภาพแหล่งท่องเที่ยวเชิงอนุรักษ์ (แห่ง)	402	402	100.00
➤ สถานประกอบการกิจการธุรกิจพลังงานได้รับการตรวจสอบด้านความปลอดภัย คุณภาพ และการค้าสำรอง (ราย)	66,578	35,342	53.08
➤ สัดส่วนการใช้พลังงานขั้นสุดท้ายต่อหนึ่งหน่วยผลิตภัณฑ์รวมภายในประเทศ (Energy Intensity : EI) ไม่เกิน (KTOE/พันล้านบาท)	มีแผน ไตรมาสที่ 4	6.92	ดำเนินการเร็วกว่าแผน
➤ รักษาอัตราการผลิตน้ำมันดิบและก๊าซธรรมชาติเหลวในประเทศ ไม่น้อยกว่า (บาร์เรลต่อวัน)	มีแผน ไตรมาสที่ 4	155,412	ดำเนินการเร็วกว่าแผน
➤ มูลค่าการค้าสินค้าและธุรกิจบริการของกลุ่มเป้าหมายที่ได้รับการส่งเสริม (ล้านบาท)	มีแผน ไตรมาสที่ 4	532.63	ดำเนินการเร็วกว่าแผน
➤ จำนวนผู้ประกอบการที่ได้รับการส่งเสริมให้ขยายช่องทางการค้าผ่าน e-Commerce (ราย)	มีแผน ไตรมาสที่ 4	21,378	ดำเนินการเร็วกว่าแผน
➤ มูลค่าการเจรจาการค้าผ่านกิจกรรมส่งเสริมการค้าระหว่างประเทศ (ล้านบาท)	มีแผน ไตรมาสที่ 4	22,983.65	ดำเนินการเร็วกว่าแผน
➤ มูลค่าการสั่งซื้อเพื่อส่งออกของ SME ที่เข้าร่วมกิจกรรมส่งเสริมการค้าระหว่างประเทศ (ล้านบาท)	มีแผน ไตรมาสที่ 4	14	ดำเนินการเร็วกว่าแผน
➤ มูลค่าการค้าชายแดน/ผ่านแดนในจังหวัดที่อยู่ในเขตเศรษฐกิจพิเศษชายแดนเมื่อเทียบกับปีที่ผ่านมา (จำนวน)	มีแผน ไตรมาสที่ 4	20.69	ดำเนินการเร็วกว่าแผน
➤ จำนวนการประชุมระหว่างประเทศด้านเศรษฐกิจการค้า และความร่วมมือเพื่อการพัฒนาระหว่างประเทศ (ครั้ง)	มีแผน ไตรมาสที่ 4	41	ดำเนินการเร็วกว่าแผน

ผลการปฏิบัติงานสำคัญที่ยังไม่สามารถรายงาน
ในไตรมาสที่ 2 ได้

	แผน	ผล	ร้อยละ
➤ หนี้สาธารณะคงค้างต่อ GDP ไม่เกิน (ร้อยละ)	มีแผน ไตรมาสที่ 4	-	-
➤ จำนวนมาตรการการคลังการเงินเพื่อสนับสนุน ศักยภาพและความสามารถในการแข่งขัน (มาตรการ)	มีแผน ไตรมาสที่ 4	-	-
➤ จำนวนมาตรการการคลังการเงินเพื่อลด ความเหลื่อมล้ำทางเศรษฐกิจและสังคม (มาตรการ)	มีแผน ไตรมาสที่ 4	-	-
➤ อันดับขีดความสามารถในการแข่งขันด้านความปลอดภัย ของนักท่องเที่ยว ประเด็นย่อยด้านความน่าเชื่อถือ ของการบริการของตำรวจ (TTCI) อยู่ในอันดับ ไม่น้อยกว่าปี 2562 (อันดับ)	มีแผน ไตรมาสที่ 4	-	-
➤ คะแนนขีดความสามารถด้านการให้ความสำคัญต่อ นโยบายการท่องเที่ยว (Pillar 6 : Prioritize of travel & Tourism) ประเด็นย่อย กลยุทธ์แบรนด์ ประเทศ (Country brand strategy rating) มีค่าคะแนนเพิ่มขึ้นจากปี 2562 (คะแนน)	มีแผน ไตรมาสที่ 4	-	-
➤ แหล่งท่องเที่ยว สินค้าและบริการด้านการท่องเที่ยว ได้รับการพัฒนาตามเกณฑ์คุณภาพ และเข้าสู่ มาตรฐาน (ร้อยละ)	มีแผน ไตรมาสที่ 4	-	-
➤ อันดับเกณฑ์การท่องเที่ยวอย่างยั่งยืนโลก (GSTC) ของแหล่งท่องเที่ยวในพื้นที่พิเศษ 6 แห่ง เพิ่มขึ้น (อันดับ)	มีแผน ไตรมาสที่ 4	-	-
➤ อัตราการขยายตัวของรายได้จากการท่องเที่ยว เชิงสร้างสรรค์และวัฒนธรรม (ร้อยละ)	มีแผน ไตรมาสที่ 4	-	-
➤ อัตราการขยายตัวของผลิตภัณฑ์มวลรวมในประเทศ สาขาเกษตรเพิ่มขึ้นไม่น้อยกว่า (ร้อยละ)	มีแผน ไตรมาสที่ 4	-	-
➤ อัตราการขยายตัวของมูลค่าสินค้าเกษตรอัตลักษณ์ พื้นถิ่นขยายตัว (ร้อยละ)	มีแผน ไตรมาสที่ 4	-	-
➤ อัตราการขยายตัวของมูลค่าสินค้าเกษตรปลอดภัย (GAP/เกษตรอินทรีย์) ขยายตัว (ร้อยละ)	มีแผน ไตรมาสที่ 4	-	-
➤ อัตราการขยายตัวของมูลค่าสินค้าเกษตรชีวภาพ ขยายตัว (ร้อยละ)	มีแผน ไตรมาสที่ 4	-	-

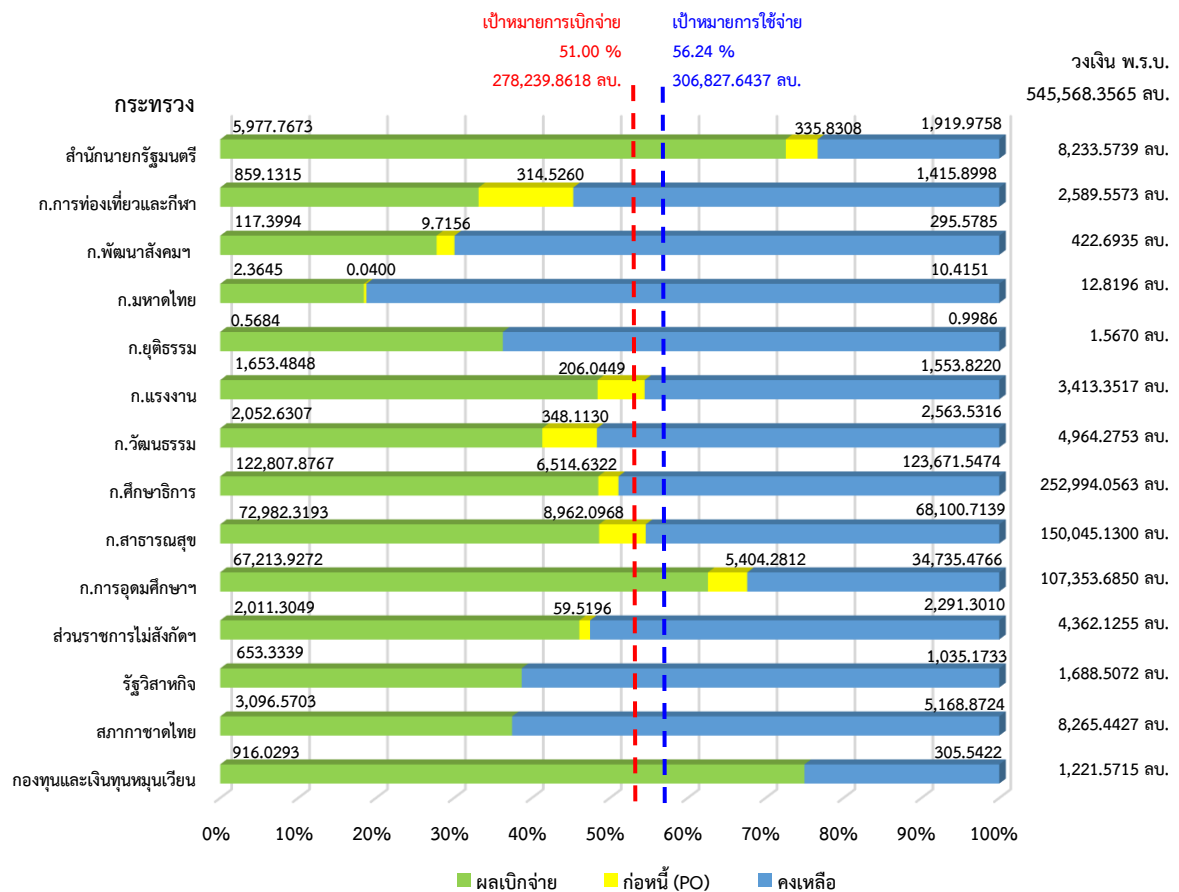
ผลการปฏิบัติงานสำคัญที่ยังไม่สามารถรายงาน ในไตรมาสที่ 2 ได้	แผน	ผล	ร้อยละ
➤ อัตราการขยายตัวของมูลค่าสินค้าเกษตรแปรรูป และผลิตภัณฑ์ขยายตัว (ร้อยละ)	มีแผน ไตรมาสที่ 4	-	-
➤ รายได้จากการท่องเที่ยวเชิงเกษตรเพิ่มขึ้น ไม่น้อยกว่า (ร้อยละ)	มีแผน ไตรมาสที่ 4	-	-
➤ สัดส่วนต้นทุนค่าขนส่งสินค้าต่อผลิตภัณฑ์มวลรวม ในประเทศ (ร้อยละ)	มีแผน ไตรมาสที่ 4	-	-
➤ ดัชนีประสิทธิภาพด้านโลจิสติกส์ระหว่างประเทศ ของประเทศไทย (อันดับแรก)	มีแผน ไตรมาสที่ 4	-	-
➤ ร้อยละของปริมาณการขนส่งสินค้าภายในประเทศ ทางน้ำเปรียบเทียบกับปริมาณการขนส่งสินค้าทั้งหมด ไม่น้อยกว่า (ร้อยละ)	มีแผน ไตรมาสที่ 4	-	-
➤ โครงสร้างพื้นฐานด้านคมนาคมในเขตพัฒนาพิเศษ ภาคตะวันออก เพิ่มขึ้น (ร้อยละ)	มีแผน ไตรมาสที่ 4	-	-
➤ โครงสร้างพื้นฐานด้านคมนาคมเพื่อสนับสนุน การท่องเที่ยวได้รับการพัฒนา เพิ่มขึ้น (ร้อยละ)	มีแผน ไตรมาสที่ 4	-	-
➤ จำนวนผู้เสียชีวิตจากอุบัติเหตุบนถนนในความรับผิดชอบ ของกระทรวงคมนาคม (คนต่อประชากร 1 แสนคน)	มีแผน ไตรมาสที่ 4	-	-
➤ สัดส่วนปริมาณการขนส่งสินค้าทางรางต่อปริมาณ การขนส่งสินค้าทั้งหมดภายในประเทศ (ร้อยละ)	มีแผน ไตรมาสที่ 4	-	-
➤ ทำอากาศยานมีขีดความสามารถในการรองรับ ปริมาณสินค้า (ตันต่อปี)	มีแผน ไตรมาสที่ 4	-	-
➤ ส่งเสริมความปลอดภัยเป็นไปตามมาตรฐานที่องค์การ การบินพลเรือนระหว่างประเทศ (ICAO) กำหนด (ร้อยละ)	มีแผน ไตรมาสที่ 4	-	-
➤ ร้อยละของค่าบริการอินเทอร์เน็ตประจำที่ความเร็วสูง ต่อรายได้มวลรวมประชาชาติต่อหัว (Fixed- broadband prices (% GNI pc)) ไม่เกิน (ร้อยละ)	มีแผน ไตรมาสที่ 4	-	-
➤ จำนวนผู้ได้รับบริการโครงข่ายแบบเปิด (Open Access) ภายใต้โครงข่ายเน็ตประชารัฐและ ส่วนต่อขยาย (บัญชีผู้ใช้)	มีแผน ไตรมาสที่ 4	-	-

ผลการปฏิบัติงานสำคัญที่ยังไม่สามารถรายงาน ในไตรมาสที่ 2 ได้	แผน	ผล	ร้อยละ
➤ มูลค่าทางเศรษฐกิจเพิ่มขึ้น จากการส่งเสริมและสนับสนุนการใช้เทคโนโลยีดิจิทัลในภาคธุรกิจและอุตสาหกรรมดิจิทัล เพิ่มขึ้นจากปีที่ผ่านมา (ร้อยละ)	มีแผน ไตรมาสที่ 4	-	-
➤ อันดับความสามารถในการแข่งขัน ด้านดิจิทัล (Digital Competitiveness ของ IMD) (อันดับ)	มีแผน ไตรมาสที่ 4	-	-
➤ จำนวนประชาชน ผู้สูงอายุ ผู้พิการ และ ผู้ด้อยโอกาส ที่ได้รับการพัฒนาทักษะดิจิทัล หรือให้สามารถเข้าถึงอุปกรณ์เทคโนโลยีดิจิทัลเพื่อยกระดับคุณภาพชีวิต (ราย)	มีแผน ไตรมาสที่ 4	-	-
➤ เมืองอุตสาหกรรมเชิงนิเวศที่มีการพัฒนาเป็นเมืองสิ่งแวดล้อมยั่งยืน (เมือง)	มีแผน ไตรมาสที่ 4	-	-
➤ ผลงานวิจัยนวัตกรรม ข้อเสนอเชิงนโยบายที่ได้รับการพัฒนา/เผยแพร่ นำไปใช้ประโยชน์หรือต่อยอดในเชิงพาณิชย์ (เรื่อง)	มีแผน ไตรมาสที่ 4	-	-
➤ ผู้ใช้งานระบบตรวจสอบย้อนกลับสินค้าด้วย Blockchain เพิ่มขึ้น (ร้อยละ)	มีแผน ไตรมาสที่ 4	-	-
➤ ประสิทธิภาพการผลิตของปัจจัยด้านแรงงาน เพิ่มขึ้นเฉลี่ย ไม่น้อยกว่า (ร้อยละ)	มีแผน ไตรมาสที่ 4	-	-
➤ จำนวนแรงงานต่างด้าวได้รับอนุญาตทำงานในเขตเศรษฐกิจพิเศษ (คน)	มีแผน ไตรมาสที่ 4	-	-
➤ อันดับความสามารถด้านประสิทธิภาพแรงงาน (อันดับ)	มีแผน ไตรมาสที่ 4	-	-
➤ ประชาชนกลุ่มเป้าหมายมีรายได้จากการท่องเที่ยวเชิงสร้างสรรค์และวัฒนธรรม ไม่น้อยกว่า (ล้านบาท)	มีแผน ไตรมาสที่ 3	-	-

ผลการปฏิบัติงานสำคัญที่ยังไม่สามารถรายงาน
ในไตรมาสที่ 2 ได้

	แผน	ผล	ร้อยละ
➤ จำนวนแหล่งท่องเที่ยวในเมืองและชุมชนที่มีศักยภาพด้านการท่องเที่ยวเชิงสร้างสรรค์และวัฒนธรรมได้รับการพัฒนาศักยภาพให้มีคุณภาพและมาตรฐานไม่น้อยกว่า (แห่ง)	มีแผน ไตรมาสที่ 4	-	-
➤ วิสาหกิจขนาดกลางและขนาดย่อม ผู้ประกอบการและวิสาหกิจชุมชน ได้รับการพัฒนาให้มีศักยภาพสามารถสร้างมูลค่าทางเศรษฐกิจ (ล้านบาท)	มีแผน ไตรมาสที่ 4	-	-
➤ อัตราการขยายตัวของผลิตภัณฑ์มวลรวมในประเทศ สาขาอุตสาหกรรมและเหมืองแร่ ภายในปี 2565 (ร้อยละ)	มีแผน ไตรมาสที่ 4	-	-
➤ มูลค่าการลงทุนของโรงงานในอุตสาหกรรมดิจิทัล ข้อมูล ปัญญาประดิษฐ์ หุ่นยนต์ระบบอัตโนมัติและอิเล็กทรอนิกส์อัจฉริยะ เพิ่มขึ้น (ร้อยละ)	มีแผน ไตรมาสที่ 4	-	-

2.3 ยุทธศาสตร์ด้านการพัฒนาและเสริมสร้างศักยภาพทรัพยากรมนุษย์ จำนวน 14 กระทรวง

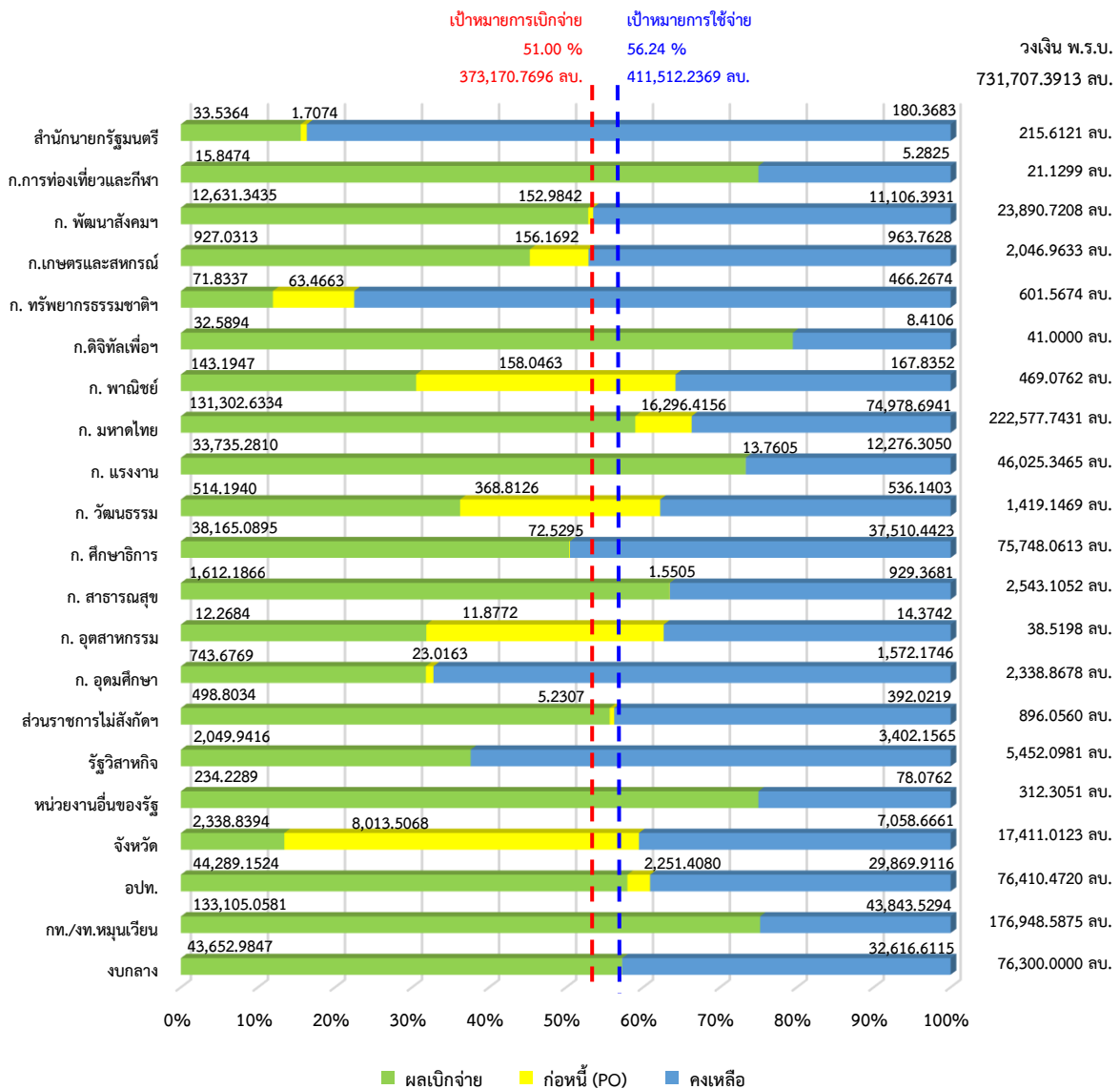


งบประมาณ จำนวน 545,568.3565 ล้านบาท ผลการเบิกจ่าย จำนวน 280,344.7082 ล้านบาท คิดเป็นร้อยละ 51.39 มีการก่องหน้ผูกพันแล้ว จำนวน 302,499.5083 ล้านบาท คิดเป็นร้อยละ 55.45 (เป้าหมายการเบิกจ่ายและการใช้จ่ายกำหนดไว้ ร้อยละ 51.00 และ 56.24 ตามลำดับ)

สรุปผลการปฏิบัติงานที่สำคัญ	แผน	ผล	ร้อยละ
➤ จำนวนผู้เข้ารับการถ่ายทอดความรู้และเรียนรู้ ผ่านการเข้าร่วมกิจกรรม/ฝึกอบรม/แหล่งเรียนรู้ ตลอดจนการเข้าถึงสื่อในรูปแบบ Lifelong Learning (คน)	2,038,923	2,467,205	121.01
➤ จำนวนผู้เรียนได้รับการพัฒนาเต็มตามศักยภาพ ตามความถนัด และความสามารถ (คน)	14,679	13,718	93.45
➤ จำนวนผู้เรียนที่เป็นผู้พิการ ผู้ด้อยโอกาส ได้รับ โอกาสในการเข้าถึงบริการการศึกษาและ การพัฒนาสมรรถภาพหรือบริการทางการศึกษา ที่เหมาะสมตามความต้องการจำเป็น (คน)	1,000	3,747	374.70
➤ จำนวนประชากรเป้าหมายทุกช่วงวัยได้รับการ พัฒนาศักยภาพและมีความมั่นคงในชีวิต (คน)	มีแผน ไตรมาสที่ 4	215,268	ดำเนินการ เร็วกว่าแผน
ผลการปฏิบัติงานสำคัญที่ยังไม่สามารถรายงาน ในไตรมาสที่ 2 ได้	แผน	ผล	ร้อยละ
➤ บุคลากรด้านการกีฬา นันทนาการ และ วิทยาศาสตร์การกีฬาทั่วประเทศที่ได้รับการ รับรองมาตรฐานเพิ่มขึ้น (ร้อยละ)	มีแผน ไตรมาสที่ 4	-	-
➤ ประสิทธิภาพการผลิตของปัจจัยด้านแรงงาน เพิ่มขึ้นเฉลี่ย ไม่น้อยกว่า (ร้อยละ)	มีแผน ไตรมาสที่ 4	-	-
➤ ร้อยละเฉลี่ยของแรงงานทุกกลุ่มเป้าหมายมีงานทำ ไม่น้อยกว่า (ร้อยละ)	มีแผน ไตรมาสที่ 4	-	-
➤ จำนวนผู้สูงอายุที่ได้รับการพัฒนาทักษะ ส่งเสริม การมีงานทำ และสวัสดิการด้านแรงงาน (คน)	มีแผน ไตรมาสที่ 4	-	-
➤ จำนวนผู้ได้รับการพัฒนาสมรรถนะแรงงาน ด้านวิทยาศาสตร์และเทคโนโลยี (คน)	มีแผน ไตรมาสที่ 4	-	-
➤ จำนวนประชากรกลุ่มเป้าหมายที่มีอายุ 13 ปีขึ้นไป มีกิจกรรมการปฏิบัติตนที่สะท้อนการมีคุณธรรม จริยธรรม ไม่น้อยกว่า (คน)	มีแผน ไตรมาสที่ 4	-	-

ผลการปฏิบัติงานสำคัญที่ยังไม่สามารถรายงาน ในไตรมาสที่ 2 ได้	แผน	ผล	ร้อยละ
➤ จำนวนสื่อหรือองค์ความรู้เพื่อสร้างเสริมศิลปะ และวัฒนธรรม ได้รับการเผยแพร่และใช้ประโยชน์ ไม่น้อยกว่า (เรื่อง)	มีแผน ไตรมาสที่ 4	-	-
➤ ประชาชนกลุ่มเป้าหมายที่รับรู้ ตระหนักในการใช้สื่อ อย่างปลอดภัยและสร้างสรรค์ ไม่น้อยกว่า (คน)	มีแผน ไตรมาสที่ 4	-	-
➤ อัตราการเข้าเรียนของผู้เรียนระดับมัธยมศึกษา ตอนปลาย (สามัญ- อาชีวศึกษา) ต่อประชากร กลุ่มอายุ (ร้อยละ)	มีแผน ไตรมาสที่ 4	-	-
➤ จำนวนการจัดตั้งหน่วยบริการปฐมภูมิและ เครือข่ายหน่วยบริการปฐมภูมิ ตามพระราชบัญญัติ ระบบสุขภาพปฐมภูมิ พ.ศ. 2562 (ทีม)	มีแผน ไตรมาสที่ 4	-	-
➤ อัตราตายของผู้ป่วยโรคหลอดเลือดสมอง น้อยกว่า (ร้อยละ)	มีแผน ไตรมาสที่ 4	-	-
➤ อัตราตายของผู้ป่วยโรคกล้ามเนื้อหัวใจตาย เฉียบพลันชนิด STemi ไม่เกิน (ร้อยละ)	มีแผน ไตรมาสที่ 4	-	-
➤ โรงพยาบาลชุมชน (รพช.) มีคุณภาพมาตรฐาน ผ่านการรับรอง HA ชั้น 3 ไม่น้อยกว่า (ร้อยละ)	มีแผน ไตรมาสที่ 4	-	-

2.4 ยุทธศาสตร์ด้านการสร้างโอกาสและความเสมอภาคทางสังคม จำนวน 20 กระทรวง

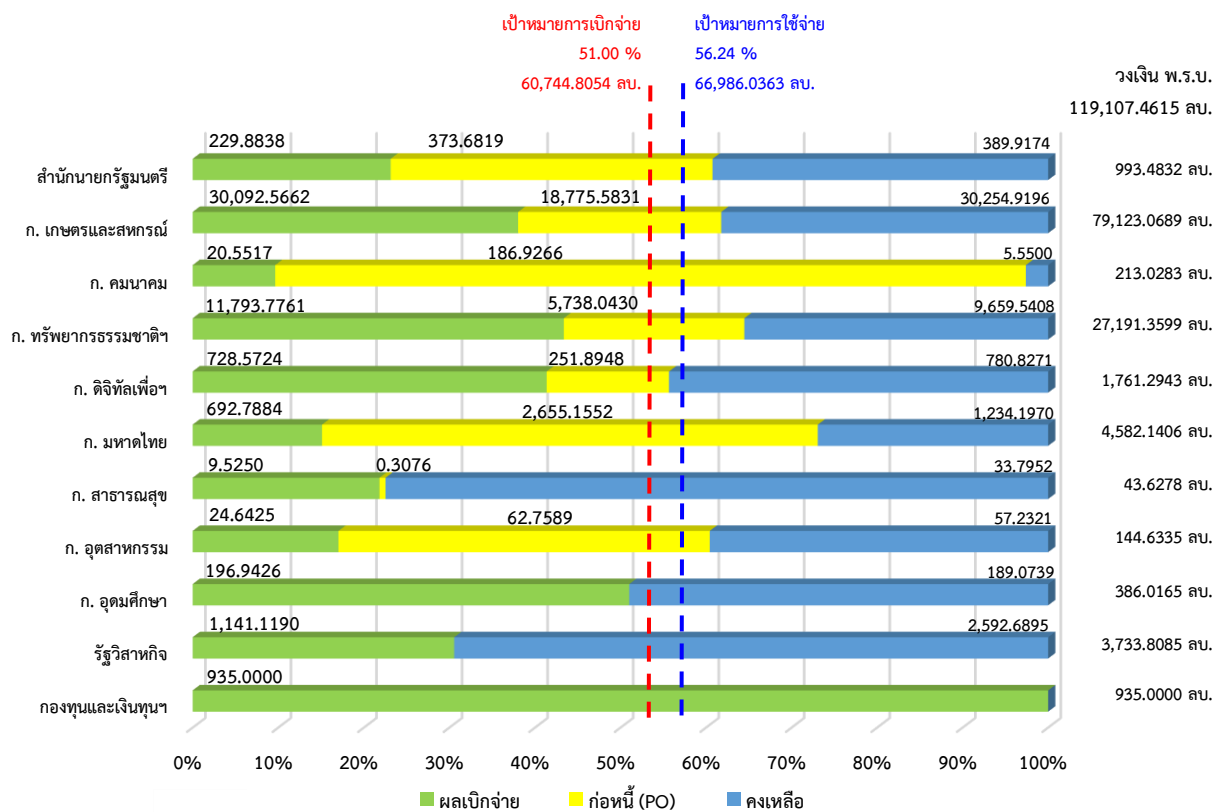


งบประมาณ จำนวน 731,707.3913 ล้านบาท ผลการเบิกจ่าย จำนวน 446,109.7147 ล้านบาท คิดเป็นร้อยละ 60.97 มีการก่อนนี้ผูกพันแล้ว จำนวน 473,730.5996 ล้านบาท คิดเป็นร้อยละ 64.74 (เป้าหมายการเบิกจ่ายและการใช้จ่ายกำหนดไว้ ร้อยละ 51.00 และ 56.24 ตามลำดับ)

สรุปผลการปฏิบัติงานที่สำคัญ	แผน	ผล	ร้อยละ
➤ จำนวนเด็ก เยาวชน ประชาชน กลุ่มเป้าหมายได้รับการคุ้มครองและมีหลักประกันทางสังคม ไม่น้อยกว่า (ร้อยละ)	70	100.00	142.86
➤ ผู้สูงอายุทุกกลุ่มศักยภาพเข้าถึงระบบบริการสุขภาพ ตามมาตรฐานและได้รับการดูแลที่เหมาะสม (คน)	2,548,600	26,563	1.04
➤ ประชาชนกลุ่มเป้าหมายเข้าถึงแหล่งทุนและที่ดินทำกิน ไม่น้อยกว่า (ราย)	180,000	11,712	6.51
➤ จำนวนนักเรียนที่เป็นผู้พิการ ผู้ด้อยโอกาสได้รับโอกาสในการเข้าถึงบริการการศึกษาและการพัฒนาสมรรถภาพหรือบริการทางการศึกษาที่เหมาะสมตามความต้องการจำเป็น (คน)	2,172,742	2,148,561	98.89
➤ ร้อยละของสินค้าและบริการเป้าหมายที่มีราคาจำหน่ายสอดคล้องกับต้นทุน (ร้อยละ)	มีแผน ไตรมาสที่ 4	98.33	ดำเนินการ เร็วกว่าแผน
➤ จำนวนคน/ตำบล/องค์กร ด้านการพัฒนาสังคมที่เกิดจากภาคีเครือข่าย (คน/ตำบล/องค์กร)	มีแผน ไตรมาสที่ 4	674,073/ 548/271	ดำเนินการ เร็วกว่าแผน
➤ จำนวนประชากรเป้าหมายเข้าถึงหลักประกันทางสังคม (คน)	มีแผน ไตรมาสที่ 4	1,876,351	ดำเนินการ เร็วกว่าแผน
➤ จำนวนครัวเรือนมีความมั่นคงในที่อยู่อาศัยและบ้านมีความคงทนถาวร (ครัวเรือน)	มีแผน ไตรมาสที่ 4	15,498	ดำเนินการ เร็วกว่าแผน
➤ ภาคีเครือข่ายมีบทบาทในการพัฒนาสังคมเพื่อการอนุรักษ์ คุ้มครองและสืบทอดศาสนา ศิลปะ และวัฒนธรรมอย่างมีคุณภาพและมาตรฐานเพิ่มขึ้น ไม่น้อยกว่า (เครือข่าย)	มีแผน ไตรมาสที่ 4	10	ดำเนินการ เร็วกว่าแผน

ผลการปฏิบัติงานสำคัญที่ยังไม่สามารถรายงาน ในไตรมาสที่ 2 ได้	แผน	ผล	ร้อยละ
➤ สัดส่วนประชากรกลุ่มด้อยโอกาสและกลุ่มเปราะบางที่ ได้รับความคุ้มครองตามมาตรการคุ้มครองทางสังคม อย่างน้อย 7 กรณี ได้แก่ 1.ตาย 2.ทุพพลภาพ/พิการ 3. เงินช่วยเหลือครอบครัวหรือบุตร 4.ชราภาพ 5.ว่างงาน (คน)	มีแผน ไตรมาสที่ 4	-	-
➤ คนไทยทุกช่วงวัยมีคุณภาพเพิ่มขึ้นได้รับการพัฒนา อย่างสมดุล ทั้งด้านร่างกาย สติปัญญา และคุณธรรม จริยธรรม เป็นผู้ที่มีความรู้และทักษะในศตวรรษที่ 21 รักการเรียนรู้อย่างต่อเนื่องตลอดชีวิต (คน)	มีแผน ไตรมาสที่ 4	-	-
➤ ภาศึเครือข่ายมีบทบาทในการพัฒนาสังคมเพิ่มมากขึ้น (คน)	มีแผน ไตรมาสที่ 4	-	-
➤ รายได้เฉลี่ยของครัวเรือนเกษตรเพิ่มขึ้น ไม่น้อยกว่า (ร้อยละ)	มีแผน ไตรมาสที่ 4	-	-
➤ จำนวนแรงงานที่ได้รับความคุ้มครองในระบบ ประกันสังคม (ล้านคน)	มีแผน ไตรมาสที่ 4	-	-
➤ จำนวนแรงงานที่ได้รับการคุ้มครองตามกฎหมายแรงงาน ไม่น้อยกว่า (คน)	มีแผน ไตรมาสที่ 4	-	-
➤ จำนวนแหล่งเรียนรู้ด้านศาสนา ศิลปะและวัฒนธรรม ภาครัฐ ภาคเอกชน และท้องถิ่นที่ได้รับการส่งเสริมและ พัฒนาให้มีคุณภาพและมาตรฐานสามารถเป็นต้นแบบ ไม่น้อยกว่า (แหล่ง)	มีแผน ไตรมาสที่ 4	-	-
➤ ความแตกต่างการใช้สิทธิเมื่อไปใช้บริการผู้ป่วยใน ของผู้มีสิทธิในระบบหลักประกันสุขภาพถ้วนหน้า (Compliance Rate) ไม่เกิน (ครั้ง)	มีแผน ไตรมาสที่ 4	-	-
➤ ประชาชนสามารถเข้าถึงสิทธิในระบบหลักประกัน สุขภาพถ้วนหน้า (UHC) ไม่น้อยกว่า (ล้านคน)	มีแผน ไตรมาสที่ 4	-	-

2.5 ยุทธศาสตร์ด้านการสร้างการเติบโตบนคุณภาพชีวิตที่เป็นมิตรต่อสิ่งแวดล้อม จำนวน 11 กระทรวง



งบประมาณ จำนวน 119,107.4615 ล้านบาท ผลการเบิกจ่าย จำนวน 45,861.7210 ล้านบาท คิดเป็นร้อยละ 38.50 มีการก่อหนี้ผูกพันแล้ว จำนวน 73,909.7190 ล้านบาท คิดเป็นร้อยละ 62.05 (เป้าหมายการเบิกจ่ายและการใช้จ่ายกำหนดไว้ ร้อยละ 51.00 และ 56.24 ตามลำดับ)

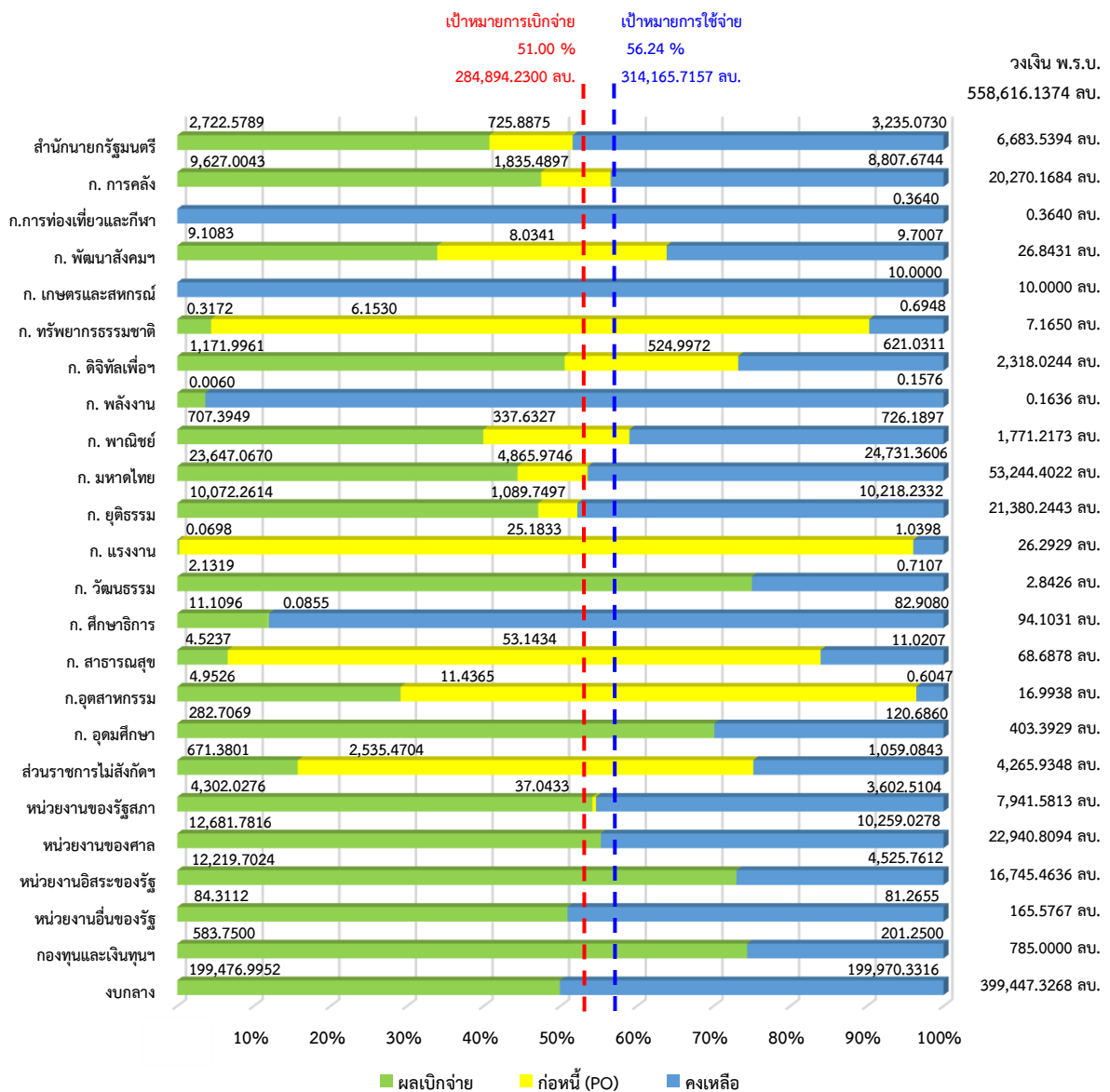
สรุปผลการปฏิบัติงานที่สำคัญ	แผน	ผล	ร้อยละ
➤ จำนวนเกษตรกรที่ได้รับการถ่ายทอดความรู้ และมีเครือข่ายเกษตรกรปลอดภัย (ราย)	17,640	17,450	98.92
➤ จำนวนพื้นที่หยุดเผาและเพิ่มความอุดมสมบูรณ์ของดิน ไม่น้อยกว่า (ไร่)	21,285	21,544	101.22
➤ พื้นที่ป่าในความดูแลสามารถรักษาไว้ให้เป็นป่าธรรมชาติได้ ไม่น้อยกว่า (ร้อยละ)	30	30	100.00
➤ พื้นที่แนวชายฝั่งทะเลได้รับการอนุรักษ์และฟื้นฟู โดยการมีส่วนร่วม (กิโลเมตร)	3,151	3,151	100.00

สรุปผลการปฏิบัติงานที่สำคัญ	แผน	ผล	ร้อยละ
➤ พื้นที่ป่าในความรับผิดชอบที่รักษาไว้ได้ (ล้านไร่)	98.36	98.36	100.00
➤ พื้นที่ป่าไม้ที่ควบคุมการบุกรุกทำลายได้ (ไร่)	23,095	9,696.36	41.98
➤ พื้นที่ป่าได้รับการปลูกฟื้นฟู (ไร่)	67,170	76,009	113.16
➤ ชนิดพันธุ์พืชและชนิดพันธุ์สัตว์ที่อนุรักษ์ คัดกรองและบริหารจัดการได้ (ชนิด)	437	431	98.63
➤ พื้นที่ป่าไม่ได้รับการจัดระเบียบการใช้ที่ดิน (หมู่บ้าน)	1,350	2,008	148.74
➤ กลุ่มเป้าหมายมีส่วนร่วมในการขับเคลื่อนการผลิตและบริโภคสินค้าที่เป็นมิตรกับสิ่งแวดล้อม (คน)	9,000	20,000	222.22
➤ พื้นที่ชุมชนชายฝั่งทะเลได้รับการแก้ไขและบรรเทาความเดือดร้อนจากปัญหาการกัดเซาะชายฝั่ง (พื้นที่)	9	9	100.00
➤ บริหารจัดการขยะทะเลได้ไม่น้อยกว่า (ตัน)	130	260.12	200.09
➤ แหล่งน้ำต้นทุนผิวดินและแหล่งน้ำบาดาลได้รับการอนุรักษ์ ฟื้นฟู และพัฒนา (แห่ง)	143	391	273.43
➤ คริวเรือนในพื้นที่ขาดแคลนน้ำได้รับประโยชน์ (คริวเรือน)	22,880	27,808	121.54
➤ ปริมาณน้ำบาดาลที่สามารถพัฒนาเพื่อการอุปโภคบริโภค และการเกษตร (ล้านลูกบาศก์เมตรต่อปี)	1.50	21.64	1,442.67
➤ พื้นที่ป่าเศรษฐกิจเพิ่มขึ้น (ไร่)	1,000	412	41.20
➤ คริวเรือนเกษตรได้รับประโยชน์จากการบริหารจัดการน้ำ (คริวเรือน)	มีแผน ไตรมาสที่ 4	133,534	ดำเนินการ เร็วกว่าแผน
➤ ลดการเผาในพื้นที่เกษตรกรรม (ไร่)	มีแผน ไตรมาสที่ 4	21,544	ดำเนินการ เร็วกว่าแผน
➤ พื้นที่ประสบภัยแล้งได้รับการช่วยเหลือ ไม่น้อยกว่า (ร้อยละ)	มีแผน ไตรมาสที่ 4	61.29	ดำเนินการ เร็วกว่าแผน
➤ ยกระดับคุณภาพสิ่งแวดล้อมด้วยการจัดการขยะมูลฝอยและของเสียอันตราย (พื้นที่)	มีแผน ไตรมาสที่ 4	77	ดำเนินการ เร็วกว่าแผน

สรุปผลการปฏิบัติงานที่สำคัญ	แผน	ผล	ร้อยละ
➤ จัดการมลพิษทางน้ำในพื้นที่เป้าหมาย (แห่ง)	มีแผน ไตรมาสที่ 4	4	ดำเนินการ เร็วกว่าแผน
➤ จัดการมลพิษทางอากาศในพื้นที่เป้าหมาย (พื้นที่)	มีแผน ไตรมาสที่ 4	4	ดำเนินการ เร็วกว่าแผน
➤ พื้นที่เกษตรกรรมได้รับประโยชน์จากแหล่งน้ำบาดาลเพิ่มขึ้น (ไร่)	มีแผน ไตรมาสที่ 3	25,580	ดำเนินการ เร็วกว่าแผน
➤ พื้นที่ได้รับการป้องกันน้ำและลดผลกระทบจากอุทกภัย (ไร่)	มีแผน ไตรมาสที่ 4	50,150	ดำเนินการ เร็วกว่าแผน
➤ พื้นที่ชลประทานเดิมที่ได้รับการบริหารจัดการ (ล้านไร่)	มีแผน ไตรมาสที่ 4	13.04	ดำเนินการ เร็วกว่าแผน
➤ ร้อยละของพื้นที่เป้าหมายที่ได้รับผลกระทบจากภัยพิบัติน้ำท่วม ลดลง (ร้อยละ)	มีแผน ไตรมาสที่ 4	100	ดำเนินการ เร็วกว่าแผน
ผลการปฏิบัติงานสำคัญที่ยังไม่สามารถรายงานในไตรมาสที่ 2 ได้	แผน	ผล	ร้อยละ
➤ แนวปะการังที่ฟื้นฟูได้ (ไร่)	60	N/A อยู่ระหว่าง รวบรวม ข้อมูล	-
➤ พื้นที่ชลประทานเพิ่มขึ้น (ไร่)	มีแผน ไตรมาสที่ 4	-	-
➤ ปริมาณการกักเก็บน้ำ/ปริมาณน้ำต้นทุนเพิ่มขึ้น (ล้านลูกบาศก์เมตร)	มีแผน ไตรมาสที่ 4	-	-
➤ ปริมาณก๊าซเรือนกระจกที่ลดได้จากมาตรการลดก๊าซเรือนกระจกของประเทศไทย ไม่น้อยกว่า (ล้านตันคาร์บอนไดออกไซด์เทียบเท่า)	มีแผน ไตรมาสที่ 4	-	-
➤ เมืองที่มีการพัฒนาและผ่านเกณฑ์เมืองสิ่งแวดล้อมยั่งยืน (เมือง)	มีแผน ไตรมาสที่ 4	-	-
➤ ร้อยละของปริมาณขยะมูลฝอยชุมชนที่ได้รับการจัดการอย่างถูกต้อง (ร้อยละ)	มีแผน ไตรมาสที่ 4	-	-

➤ ผลการปฏิบัติงานสำคัญที่ยังไม่สามารถรายงาน ในไตรมาสที่ 2 ได้	แผน	ผล	ร้อยละ
➤ โครงสร้างพื้นฐานเพื่อการบริหารจัดการน้ำ ได้รับการพัฒนา เพิ่มขึ้น (ร้อยละ)	มีแผน ไตรมาสที่ 4	-	-
➤ ร้อยละของโรงพยาบาลที่พัฒนาอนามัยสิ่งแวดล้อม ได้ตามเกณฑ์ GREEN & CLEAN Hospital ระดับ ดีมากขึ้นไป (ร้อยละ)	มีแผน ไตรมาสที่ 4	-	-
➤ ระดับความสำเร็จในการบริหารจัดการสถานการณ์น้ำ ในภาวะวิกฤติ (ระดับ)	มีแผน ไตรมาสที่ 4	-	-
➤ ร้อยละความถูกต้องของการพยากรณ์อากาศ ระยะปานกลาง (ร้อยละ)	มีแผน ไตรมาสที่ 4	-	-
➤ ร้อยละของความสำเร็จในการแจ้งข่าวแผ่นดินไหว และสึนามิ ถูกต้องตามเกณฑ์และมาตรฐาน การปฏิบัติงาน (ร้อยละ)	มีแผน ไตรมาสที่ 4	-	-
➤ จำนวนระบบสนับสนุนการบริหารจัดการทรัพยากร และสิ่งแวดล้อมที่ได้รับการพัฒนา/ปรับปรุง ประสิทธิภาพ (ระบบ)	มีแผน ไตรมาสที่ 3	-	-

2.6 ยุทธศาสตร์ด้านการปรับสมดุลและพัฒนาระบบบริหารจัดการภาครัฐ จำนวน 23 กระทรวง

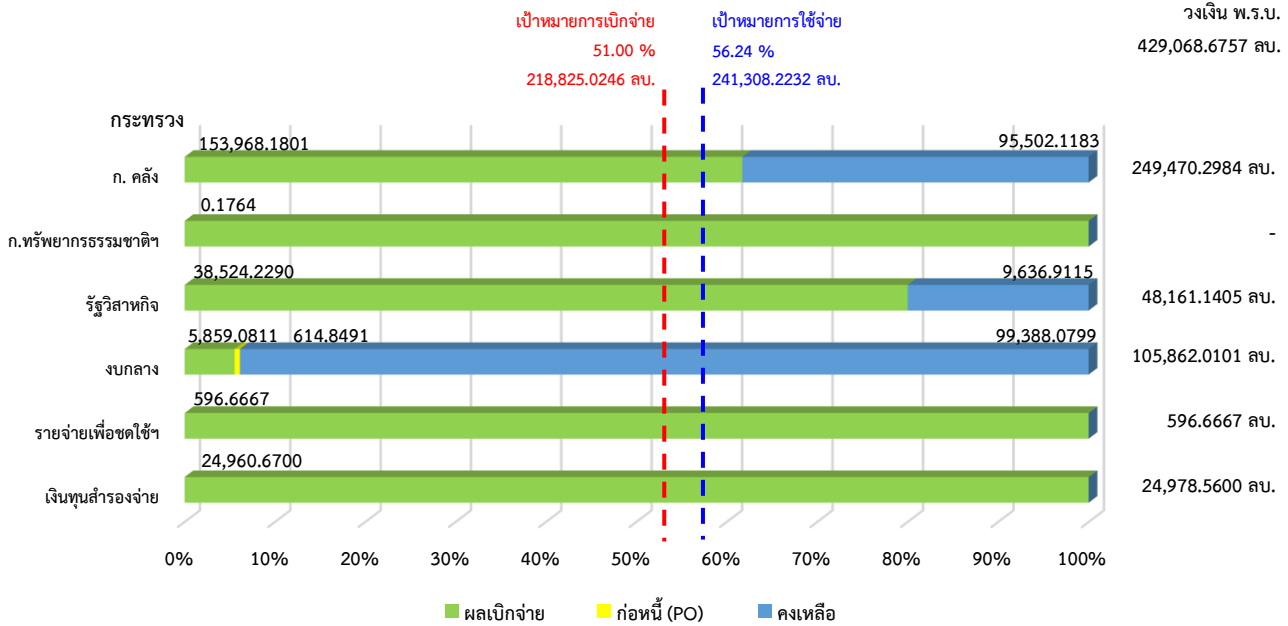


งบประมาณ จำนวน 558,616.1374 ล้านบาท ผลการเบิกจ่าย จำนวน 278,283.1767 ล้านบาท คิดเป็นร้อยละ 49.82 มีการก้อหน้ผูกพันแล้ว จำนวน 290,339.4576 ล้านบาท คิดเป็นร้อยละ 51.97 (เป้าหมายการเบิกจ่ายและการใช้จ่ายกำหนดไว้ ร้อยละ 51.00 และ 56.24 ตามลำดับ)

ผลการปฏิบัติงานสำคัญที่ยังไม่สามารถรายงาน	แผน	ผล	ร้อยละ
ในไตรมาสที่ 2 ได้			
➤ จำนวนบริการอัจฉริยะ (Smart Service) ที่กระทรวง กระทรวงดิจิทัลเพื่อเศรษฐกิจและสังคมให้บริการ ประชาชน หน่วยงานภาครัฐ และภาคธุรกิจที่เพิ่มขึ้น หรือต่อยอดจากเดิม (บริการ)	มีแผน ไตรมาสที่ 4	-	-

ผลการปฏิบัติงานสำคัญที่ยังไม่สามารถรายงาน ในไตรมาสที่ 2 ได้	แผน	ผล	ร้อยละ
➤ ระบบคลาวด์กลางภาครัฐ (GDCC) ให้บริการได้ตาม SLA uptime ร้อยละ 99.99 ต่อเดือน และมี capacity รองรับจำนวน virtual machine (VM) สำหรับให้บริการ (VM)	มีแผน ไตรมาสที่ 4	-	-
➤ จำนวนการให้บริการข้อมูลสถิติภาครัฐ แก่ทุกภาคส่วน ผ่านหน่วยงานกลางด้านสถิติ (ครั้ง)	มีแผน ไตรมาสที่ 4	-	-
➤ จำนวนหน่วยงานระดับกระทรวงและหน่วยงานภาครัฐ ที่เกี่ยวข้องกับการสื่อสารในภาวะวิกฤตและมีความพร้อม ในระบบสื่อสารสำรองของภาครัฐ (แห่ง)	มีแผน ไตรมาสที่ 4	-	-
➤ แพลตฟอร์มที่พัฒนาเพื่อให้บริการข้อมูลด้านการจัดการ ด้านสิ่งแวดล้อม (ระบบ)	มีแผน ไตรมาสที่ 4	-	-
➤ จำนวนกฎหมาย กฎ ระเบียบที่ได้รับการปรับปรุง ทบทวน แก้ไขให้สอดคล้องกับสถานการณ์ที่เปลี่ยนไป (ฉบับ)	มีแผน ไตรมาสที่ 4	-	-
➤ ร้อยละของกระบวนการหลักของส่วนราชการที่สามารถ นำนวัตกรรมและเทคโนโลยีมาใช้ในการขับเคลื่อนภารกิจ ได้อย่างมีประสิทธิภาพ (ร้อยละ)	มีแผน ไตรมาสที่ 4	-	-
➤ จำนวนคดีทุจริตในภาพรวมลดลง (ร้อยละ)	มีแผน ไตรมาสที่ 4	-	-
➤ ร้อยละของหน่วยงานที่ผ่านเกณฑ์การประเมินคุณธรรม และความโปร่งใสในการดำเนินงานของหน่วยงานภาครัฐ (Integrity & Transparency Assessment : ITA) ไม่น้อยกว่า ร้อยละ 80 (เกณฑ์ 85 คะแนนขึ้นไป) (ร้อยละ)	มีแผน ไตรมาสที่ 4	-	-
➤ ทุกบริการมีการปรับไปสู่รูปแบบ OSS 4.0 (ร้อยละ)	มีแผน ไตรมาสที่ 4	-	-

2.7 รายการค่าดำเนินการภาครัฐ จำนวน 4 กระทรวง



งบประมาณ จำนวน 429,068.6757 ล้านบาท ผลการเบิกจ่าย จำนวน 223,909.0033 ล้านบาท คิดเป็นร้อยละ 52.18 มีการก่องหน้ผูกพันแล้ว จำนวน 224,523.8524 ล้านบาท คิดเป็นร้อยละ 52.30 (เป้าหมายการเบิกจ่ายและการใช้จ่ายกำหนดไว้ ร้อยละ 51.00 และ 56.24 ตามลำดับ)

ปัญหาและอุปสรรค

- เนื่องจากสถานการณ์การแพร่ระบาดของโรคติดเชื้อไวรัสโคโรนา 2019 (COVID-19) ยังคงยืดเยื้อและรุนแรง ซึ่งภาครัฐจะมีการผ่อนคลายมาตรการควบคุมการแพร่ระบาดของโรคให้เหมาะสมกับสถานการณ์อย่างต่อเนื่อง อย่างไรก็ตามจากรายงานของศูนย์บริหารสถานการณ์โควิด-19 (ศบค.) พบว่า จำนวนผู้ป่วยโรคติดเชื้อไวรัสโคโรนา 2019 (COVID-19) เพิ่มขึ้นเป็นจำนวนมาก ประกอบกับสถานการณ์ความผันผวนของเศรษฐกิจโลก และความแปรปรวนของสภาพอากาศทำให้เกิดภัยพิบัติในหลายพื้นที่ของประเทศ ส่งผลให้การดำเนินกิจกรรมต่าง ๆ ของหน่วยรับงบประมาณล่าช้ากว่าแผนที่กำหนดไว้ รวมถึงการขาดแคลนแรงงาน เนื่องจากบางส่วนมีการเคลื่อนย้ายถิ่นฐาน บางส่วนต้องกักตัวเนื่องจากเป็นกลุ่มเสี่ยงหรือเป็นผู้ป่วยโรคติดเชื้อไวรัสโคโรนา 2019 (COVID-19) เป็นต้น ทำให้หน่วยรับงบประมาณทั้งในส่วนกลางและส่วนภูมิภาค ต้องมีการปรับวิธีการทำงานและปรับแผนการปฏิบัติงานและแผนการใช้จ่ายงบประมาณให้เหมาะสมกับสถานการณ์
- สำหรับรายจ่ายลงทุนที่หน่วยรับงบประมาณดำเนินการล่าช้ายังไม่เข้าสู่กระบวนการจัดซื้อจัดจ้าง บางส่วนอยู่ระหว่างการทบทวนร่างขอบเขตของงาน (TOR) กำหนดราคากลาง มีการประกาศประกวดราคาแล้ว แต่ไม่มีผู้ยื่นเสนอราคาหรือมีผู้ยื่นเสนอราคาเพียงรายเดียวหรือมีผู้ยื่นเสนอราคาแต่ไม่ตรงตามคุณลักษณะ จึงต้องเข้าสู่กระบวนการใหม่ มีการอุทธรณ์จึงต้องส่งเรื่องให้กรมบัญชีกลางพิจารณา งานก่อสร้างประสบปัญหา ราษฎรคัดค้านไม่ยอมให้เข้าดำเนินการในพื้นที่ รวมทั้งงานที่หมดความจำเป็นหรือมีหน่วยงานอื่น เช่น องค์กรปกครองส่วนท้องถิ่นเข้าไปดำเนินการแล้ว จึงเป็นสาเหตุให้รายจ่ายลงทุนดำเนินการก่องหน้และเบิกจ่ายล่าช้า

3. กรณีรายการผูกพันใหม่ประจำปีงบประมาณ พ.ศ. 2565 ที่มีวงเงินเกิน 1,000 ล้านบาท จำนวน 9 รายการ วงเงินงบประมาณ จำนวนทั้งสิ้น 19,999.1455 ล้านบาท มีหน่วยรับงบประมาณรับผิดชอบ จำนวน 7 หน่วยงาน ประกอบด้วย กองทัพบก กองทัพเรือ กรมศุลกากร กรมราชทัณฑ์ กรมชลประทาน กรมฝนหลวงและการบินเกษตร และกรมทางหลวงชนบท สถานภาพการดำเนินงาน ณ วันที่ 31 มีนาคม 2565 ได้ลงนามในสัญญาแล้ว จำนวน 1 รายการ อยู่ระหว่างประกาศจัดซื้อจัดจ้าง จำนวน 5 รายการ และยังไม่เข้าสู่กระบวนการจำนวน 3 รายการ เนื่องจากประกาศประกวดราคาแล้วไม่มีผู้ยื่นเสนอราคา หรือต้องดำเนินการจัดหาจากต่างประเทศ มีรายละเอียดขอบเขตของงานหรือคุณลักษณะเฉพาะ กระบวนการในการดำเนินงานซับซ้อน มีข้อจำกัดหลายประการโดยเฉพาะการเจรจาต่อรองระหว่างผู้ซื้อและผู้ขายซึ่งมีขั้นตอนการดำเนินงานหลายขั้นตอน และต้องใช้ระยะเวลา ประกอบกับสถานการณ์การแพร่ระบาดของโรคติดเชื้อไวรัสโคโรนา 2019 (COVID-19) จึงเป็นสาเหตุให้การดำเนินการล่าช้า

ข้อเสนอแนะ

1. หน่วยรับงบประมาณควรเร่งรัดการใช้จ่ายงบประมาณ และการบริหารงบประมาณที่ได้รับการจัดสรรอย่างมีประสิทธิภาพ รองรับสถานการณ์อันกระทบหรืออาจเกิดผลกระทบต่อการทำงานและการใช้จ่ายงบประมาณได้อย่างเหมาะสม นอกจากนี้ สถานการณ์การแพร่ระบาดของโรคติดเชื้อไวรัสโคโรนา 2019 (COVID-19) ยังรุนแรงต่อเนื่อง ประกอบกับสถานการณ์ความผันผวนของเศรษฐกิจโลก และความแปรปรวนของสภาพอากาศทำให้เกิดความเสียหายในหลายพื้นที่ของประเทศ ส่งผลกระทบเป็นอันมากต่อกิจกรรมของภาครัฐและการดำรงชีวิตของประชาชน ดังนั้น หน่วยรับงบประมาณควรพิจารณากำหนดทิศทางหรือแนวทางการดำเนินงานเพื่อรองรับสถานการณ์ปัจจุบัน หรืออนาคต เพื่อให้การใช้จ่ายงบประมาณเป็นไปตามวัตถุประสงค์และก่อให้เกิดประโยชน์สูงสุดต่อประชาชน
2. ตามข้อสั่งการของนายกรัฐมนตรีดังกล่าวข้างต้น เห็นสมควรให้หน่วยรับงบประมาณเร่งรัดการดำเนินการก่อนนี้ผูกพันและเบิกจ่ายงบประมาณรายจ่ายลงทุนรายการปีเดียวและรายการผูกพันใหม่ให้แล้วเสร็จ โดยมอบหมายให้รัฐมนตรีเจ้าสังกัดหรือรัฐมนตรีที่กำกับดูแลหรือควบคุมกิจการของหน่วยรับงบประมาณ หรือรัฐมนตรีผู้รักษาการตามกฎหมาย กำกับดูแล เร่งรัด ติดตามและประเมินผลการปฏิบัติงานและการใช้จ่ายงบประมาณ ให้เป็นไปตามเป้าหมายที่กำหนดไว้ หากเป็นรายการที่หมดความจำเป็นหรือคาดว่าจะไม่สามารถดำเนินการได้ทันภายในปีงบประมาณ พ.ศ. 2565 เห็นสมควรให้พิจารณาปรับแผนการปฏิบัติงานและแผนการใช้จ่ายงบประมาณไปดำเนินการแก้ไขปัญหาความยากจนเป็นอันดับแรกตามนโยบายสำคัญของรัฐบาล เพื่อเป็นกลไกในการขจัดความยากจนตามหลักปรัชญาของเศรษฐกิจพอเพียง ให้สอดคล้องกับสถานการณ์และข้อเท็จจริงของบริบทแต่ละพื้นที่