



รายงานสถานการณ์ทางสังคม จังหวัดนราธิวาส

ประจำปี พ.ศ. ๒๕๖๔

คำนำ

สำนักงานพัฒนาสังคมและความมั่นคงของมนุษย์จังหวัดนราธิวาสได้จัดทำรายงานสถานการณ์ทางสังคมจังหวัดนราธิวาส ปี ๒๕๖๔ เพื่อแสดงให้เห็นถึงสถานการณ์ความรุนแรงของปัญหาทางสังคมของจังหวัด โดยการรวบรวมข้อมูลจากหน่วยงานที่เกี่ยวข้องในจังหวัดนราธิวาส ทั้งข้อมูลด้านเศรษฐกิจ ด้านสังคม ด้านการเมืองการปกครอง ด้านประเพณี ศิลปะและวัฒนธรรม รวมถึงข้อมูลเชิงประเด็นกลุ่มเป้าหมาย โดยนำมาประกอบวิเคราะห์ เพื่อจัดลำดับความรุนแรงของปัญหาสังคม และนำมาประกอบการจัดทำสถานการณ์การทางสังคม

ทั้งนี้ ได้นำข้อมูลดังกล่าวมาวิเคราะห์สถานการณ์ทางสังคมที่น่าห่วงใยของจังหวัดโดยเรียงลำดับความสำคัญของปัญหาเพื่อจัดระดับความสำคัญให้มีการแก้ไขทั้งในระดับจังหวัดและระดับพื้นที่ ข้อมูลรายงานสถานการณ์ทางสังคมฉบับนี้ จะเป็นประโยชน์ให้หน่วยงานระดับท้องถิ่นและระดับจังหวัด สามารถนำข้อมูลในพื้นที่ไปใช้ในการกำหนดนโยบาย แผนงาน โครงการ ในการคุ้มครอง ป้องกัน และแก้ไขปัญหาทางสังคมในระดับพื้นที่ และหน่วยงานระดับกระทรวง สามารถนำข้อมูลในภาพรวมไปใช้ประโยชน์วิเคราะห์สถานการณ์ปัญหาทางสังคมที่สำคัญและกำหนดนโยบาย แผนงานในการป้องกันและแก้ไขปัญหาสังคมภาพรวมต่อไป

สำนักงานพัฒนาสังคมและความมั่นคงของมนุษย์จังหวัดนราธิวาส

กระทรวงการพัฒนาสังคมและความมั่นคงของมนุษย์

มิถุนายน ๒๕๖๔

บทสรุปผู้บริหาร

รายงานสถานการณ์ทางสังคมจังหวัดนราธิวาส มีจุดมุ่งหมายเพื่อให้มีข้อมูลสถานการณ์ทางสังคมจังหวัด ซึ่งประกอบด้วย บทนำ โดยนำเสนอข้อมูลพื้นฐานทั่วไป ข้อมูลด้านกลุ่มเป้าหมาย และข้อมูลเชิงประเด็นของจังหวัดนราธิวาส โดยนำเอาข้อมูลสถานการณ์ทางสังคมของจังหวัดนราธิวาสทั้งในเชิงกลุ่มเป้าหมาย เชิงประเด็นมาเป็นฐานในการวิเคราะห์เพื่อให้ทราบถึงสภาพปัญหาต่างๆ ที่ควรกำหนดให้เป็นนโยบายทั้งระดับจังหวัดและระดับกระทรวงในการขับเคลื่อนกิจกรรม/โครงการต่าง เพื่อแก้ปัญหาสังคมได้อย่างมีประสิทธิภาพและมีประสิทธิผล

สรุปสถานการณ์เชิงประเด็น โดยการวิเคราะห์และจัดลำดับความรุนแรงของสถานการณ์ทางสังคมจังหวัด โดยอาศัยมีแหล่งที่มาของข้อมูลจากหน่วยงานที่เกี่ยวข้อง ได้แก่ โครงสร้างประชากร ด้านการศึกษา ด้านเศรษฐกิจ ด้านแรงงาน ด้านสุขภาพ เป็นต้น จากข้อมูลประเด็นสำคัญด้านต่างๆ ดังกล่าวข้างต้น ส่วนราชการต่างๆ ในพื้นที่และรวมถึงองค์กรภาคีเครือข่าย สามารถนำมาเป็นข้อมูลพื้นฐานและหรือใช้ประโยชน์ในการดำเนินกิจกรรม/โครงการ เพื่อแก้ไขปัญหาสังคมในมิติต่างๆ ได้ ทั้งนี้ สถานการณ์ทางสังคมที่น่าห่วงใยของจังหวัดนราธิวาส ซึ่งมีประเด็นปัญหาที่ต้องได้รับการแก้ไข ๓ ลำดับ ดังนี้

ลำดับที่ ๑ ส่งเสริมและพัฒนาคุณภาพชีวิตกลุ่มครอบครัวยากจน

ลำดับที่ ๒ การพัฒนาศักยภาพและส่งเสริมสมรรถนะในการประกอบอาชีพของผู้พิการและผู้สูงอายุ

ลำดับที่ ๓ ส่งเสริมและพัฒนาศักยภาพครอบครัวเด็กแรกเกิดและครอบครัวแม่เลี้ยงเดี่ยว

๖.๒ ข้อเสนอแนะเชิงนโยบาย

๑. ควรมีระบบรองรับ ศึกษ วิเคราะห์ รายงานสถานการณ์ทางสังคมจังหวัดให้ชัดเจน เพื่อกำหนดนโยบาย และเสนอแนะแนวทางแก้ไขปัญหาและพัฒนาคุณภาพชีวิตของประชาชนในพื้นที่

๒. ควรส่งเสริมให้ทุกภาคส่วนมีการจัดเก็บข้อมูลที่เป็นประเด็นสำคัญ เพื่อทำรายงานสถานการณ์ทางสังคมจังหวัด

๓. ควรชี้แจงให้หน่วยงานราชการที่เกี่ยวข้องเข้าใจในการจัดทำรายงานสถานการณ์ทางสังคม

๔. ควรสร้างกระบวนการบูรณาการข้อมูลเพื่อให้เกิดการเชื่อมโยงระหว่างฐานข้อมูลของแต่ละส่วนราชการในกระทรวง

๖.๓ ข้อเสนอแนะเชิงปฏิบัติระดับจังหวัด

๑. ควรกำหนดให้เครือข่ายองค์กรต่างๆ ที่ขับเคลื่อนกิจกรรมในระดับพื้นที่ ใช้รายงานสถานการณ์ทางสังคมไปเป็นฐานข้อมูลหลักในการขับเคลื่อนกิจกรรมโครงการ

๒. ควรส่งเสริมให้มีการจัดเก็บข้อมูลที่หลากหลายมิติ โดยเฉพาะประเด็นที่สำคัญ ซึ่งส่งผลต่อการวิเคราะห์ข้อมูลสถานการณ์อย่างมีประสิทธิภาพและนำไปสู่การแก้ปัญหาตรงตามประเด็น

สารบัญ

เรื่อง	หน้า
ส่วนที่ ๑ บทนำ	๑-๒
๑.๑ หลักการและเหตุผล	
๑.๒ วัตถุประสงค์	
๑.๓ วิธีดำเนินงาน	
๑.๔ ผลที่คาดว่าจะได้รับ	
ส่วนที่ ๒ ข้อมูลพื้นฐานในพื้นที่รับผิดชอบของจังหวัด	๓-๑๔
๒.๑ ที่ตั้งและอาณาเขต	
๒.๒ ลักษณะภูมิประเทศ	
๒.๓ ลักษณะภูมิอากาศ	
๒.๔ ด้านการปกครอง	
๒.๕ ด้านประชากร	
๒.๖ ด้านศาสนา ประเพณี วัฒนธรรมและชาติพันธุ์	
๒.๗ ด้านสาธารณสุข	
๒.๘ ด้านการศึกษา	
๒.๙ ด้านแรงงาน	
๒.๑๐ ด้านที่อยู่อาศัย	
๒.๑๑ ด้านเศรษฐกิจ	
๒.๑๒ ด้านภาคีเครือข่าย	
ส่วนที่ ๓ สถานการณ์กลุ่มเป้าหมายทางสังคมระดับจังหวัด	๑๕-๑๙
๓.๑ กลุ่มเด็ก	
๓.๒ กลุ่มเยาวชน	
๓.๓ กลุ่มสตรี	
๓.๔ กลุ่มครอบครัว	
๓.๕ กลุ่มผู้สูงอายุ	
๓.๖ กลุ่มคนพิการ	
๓.๗ กลุ่มผู้ด้อยโอกาส	
ส่วนที่ ๔ สถานการณ์เชิงประเด็นทางสังคมในระดับจังหวัด	๒๐-๒๓
๔.๑ สถานการณ์การค้ามนุษย์	
๔.๒ ความรุนแรงในครอบครัว	
๔.๓ การให้บริการของศูนย์ช่วยเหลือสังคมสายด่วน ๑๓๐๐	

ส่วนที่ ๕ การวิเคราะห์และจัดลำดับความรุนแรงของสถานการณ์ทางสังคมจังหวัด	๒๔-๒๗
๕.๑ กลุ่มเด็ก	
๕.๒ กลุ่มเยาวชน	
๕.๓ กลุ่มสตรี	
๕.๔ กลุ่มครอบครัว	
๕.๕ กลุ่มผู้สูงอายุ	
๕.๖ กลุ่มผู้ด้อยโอกาส	
ส่วนที่ ๖ บทสรุปและข้อเสนอแนะ	๒๘
๖.๑ บทสรุป	
๖.๒ ข้อเสนอแนะเชิงนโยบาย	
๖.๓ ข้อเสนอแนะเชิงปฏิบัติระดับจังหวัด	
ภาคผนวก	๒๙-๓๐
-แหล่งที่มาข้อมูล	

สารบัญตาราง

เรื่อง	หน้า
ตารางที่ ๒.๑ แสดงที่ตั้งและอาณาเขตพื้นที่	๓
ตารางที่ ๒.๒ แสดงจำนวนเขตการปกครองพื้นที่	๔
ตารางที่ ๒.๓ แสดงจำนวนประชากรแยกตามช่วงอายุ จำแนกตามเพศ	๕
ตารางที่ ๒.๔ แสดงจำนวนหน่วยบริการสาธารณสุข ภาครัฐและภาคเอกชน	๖
ตารางที่ ๒.๕ แสดงจำนวนประชากรต่อแพทย์	๗
ตารางที่ ๒.๖ แสดงสาเหตุการตาย ๕ อันดับแรกจากโรคต่างๆ	๗
ตารางที่ ๒.๗ จำนวนนักเรียนนักศึกษาในระบบ จำแนกตามระดับชั้น ปี พ.ศ. ๒๕๖๓	๗
ตารางที่ ๒.๘ สถานศึกษาในระบบ นอกระบบ จำแนกรายสังกัด รายจังหวัด ปีการศึกษา ๒๕๖๓	๘
ตารางที่ ๒.๙ คะแนนเฉลี่ยการทดสอบ O-Net ระดับมัธยมศึกษาตอนปลาย (%) ปี พ.ศ. ๒๕๖๑ – ๒๕๖๓	๘
ตารางที่ ๒.๑๐ ค่าเฉลี่ยเชาวน์ปัญญา (IQ) ของเด็กนักเรียนไทยชั้นประถมศึกษาปีที่ ๑ ปี พ.ศ. ๒๕๖๓	๙
ตารางที่ ๒.๑๑ ภาวะการมีงานทำของประชากรในจังหวัดนราธิวาส	๙
ตารางที่ ๒.๑๒ จำนวนคนต่างด้าวที่ได้รับอนุญาตทำงานคงเหลือ พ.ศ.๒๕๕๙-๒๕๖๓	๑๐
ตารางที่ ๒.๑๓ แสดงจำนวนชุมชนผู้มีรายได้ต่ำของจังหวัด พ.ศ.๒๕๖๒	๑๑
ตารางที่ ๒.๑๔ แสดงการขยายตัวของผลิตภัณฑ์มวลรวมจังหวัด	๑๑
ตารางที่ ๒.๑๕ แสดงผลิตภัณฑ์จังหวัดต่อหัว (GPP per capita) ปี ๒๕๖๒	๑๒
ตารางที่ ๒.๑๖ แสดงรายได้โดยเฉลี่ยต่อเดือนต่อครัวเรือนของจังหวัด พ.ศ.๒๕๕๘ –๒๕๖๒	๑๒
ตารางที่ ๒.๑๗ แสดงหนี้สินเฉลี่ยต่อครัวเรือน จำแนกตามวัตถุประสงค์ของการกู้ยืม พ.ศ. ๒๕๕๘ – ๒๕๖๒	๑๒
ตารางที่ ๒.๑๘ แสดงจำนวนองค์กรภาคีเครือข่าย	๑๓
ตารางที่ ๓.๑ แสดงสถานการณ์เด็ก	๑๕
ตารางที่ ๓.๒ แสดงสถานการณ์เยาวชน	๑๖
ตารางที่ ๓.๓ แสดงสถานการณ์กลุ่มสตรี	๑๖
ตารางที่ ๓.๔ แสดงสถานการณ์กลุ่มครอบครัว	๑๗
ตารางที่ ๓.๕ แสดงสถานการณ์ผู้สูงอายุ	๑๗
ตารางที่ ๓.๖.๑ แสดงสถานการณ์คนพิการ	๑๘
ตารางที่ ๓.๖.๒ แสดงจำนวนคนพิการจำแนกตามสาเหตุความพิการ	๑๘

เรื่อง	หน้า
ตารางที่ ๓.๗ แสดงสถานการณ์กลุ่มผู้ด้อยโอกาส	๑๙
ตารางที่ ๕.๑.๑ แสดงผลการจัดลำดับความรุนแรงของสถานการณ์ทางสังคมจังหวัด กลุ่มเด็ก	๒๔
ตารางที่ ๕.๑.๒ แสดงผลการจัดลำดับความรุนแรงของสถานการณ์ทางสังคมจังหวัด กลุ่มเยาวชน	๒๔
ตารางที่ ๕.๑.๓ แสดงผลการจัดลำดับความรุนแรงของสถานการณ์ทางสังคมจังหวัด กลุ่มสตรี	๒๕
ตารางที่ ๕.๑.๔ แสดงผลการจัดลำดับความรุนแรงของสถานการณ์ทางสังคม กลุ่มครอบครัว	๒๕
ตารางที่ ๕.๑.๕ แสดงผลการจัดลำดับความรุนแรงของสถานการณ์ทางสังคมจังหวัด กลุ่มผู้สูงอายุ	๒๖
ตารางที่ ๕.๑.๖ แสดงผลการจัดลำดับความรุนแรงของสถานการณ์ทางสังคมจังหวัด กลุ่มคนพิการ	๒๖
ตารางที่ ๕.๑.๗ แสดงผลการจัดลำดับความรุนแรงของสถานการณ์ทางสังคมจังหวัด กลุ่มผู้ด้อยโอกาส	๒๗

สารบัญแผนภูมิ

เรื่อง	หน้า
แผนภูมิที่ ๒.๑ แสดงจำนวนประชากรในเขตพื้นที่จังหวัดนราธิวาส	๕
แผนภูมิที่ ๒.๒ แสดงคะแนนเฉลี่ยการทดสอบ O-Net ระดับมัธยมศึกษาตอนปลาย (%) ปี พ.ศ.๒๕๖๑-๒๕๖๓	๘
แผนภูมิที่ ๒.๓ แสดงหนี้สินเฉลี่ยต่อครัวเรือน จำแนกตามวัตถุประสงค์ของการกู้ยืม พ.ศ. ๒๕๖๒	๑๓

ส่วนที่ ๑

บทนำ

๑.๑ หลักการและเหตุผล

ตามพระราชกฤษฎีกาว่าด้วยหลักเกณฑ์และวิธีการบริหารกิจการบ้านเมืองที่ดี พ.ศ. ๒๕๔๖ มีสาระสำคัญเกี่ยวข้องกับการบูรณาการ โดยกำหนดว่า “ในกรณีที่ภารกิจใดมีความเกี่ยวข้องกับหลายส่วนราชการหรือเป็นภารกิจที่ใกล้เคียงหรือต่อเนื่องกัน ให้ส่วนราชการที่เกี่ยวข้องนั้นกำหนดแนวทางปฏิบัติราชการ เพื่อให้เกิดการบริหารราชการแบบบูรณาการร่วมกัน โดยมุ่งให้เกิดผลสัมฤทธิ์ต่อภารกิจของรัฐ” (มาตรา ๑๐ วรรค ๑) ในทางปฏิบัติแม้ว่าจะมีความพยายามในการบริหารแบบบูรณาการในภารกิจที่มีความสำคัญหลายเรื่อง แต่ยังคงเกิดปัญหาความซ้ำซ้อนในการปฏิบัติในหลายๆ ภารกิจ เป็นผลให้เป็นการสิ้นเปลืองทรัพยากรเป็นอย่างมาก การปฏิรูประบบงบประมาณประเทศจาก “ระบบงานงบประมาณเชิงยุทธศาสตร์” สู่ “ระบบงบประมาณเชิงพื้นที่” (Area-Based Budgeting : ABB) ซึ่งเป็นแนวคิดของการทำงานงบประมาณแบบมีส่วนร่วม (Participatory Budgeting) โดยมีการฟังเสียงประชาชนในพื้นที่ มีกระบวนการทำแผนพัฒนาจากล่างขึ้นบนตั้งแต่แผนชุมชนจนถึงแผนจังหวัด และให้หน่วยงานทั้งภูมิภาคและท้องถิ่นร่วมกันกันกรองทำให้งบประมาณสามารถใช้ให้ตรงกับปัญหาความต้องการของคนในพื้นที่ได้อย่างมีประสิทธิภาพมากขึ้น ซึ่งเป็นทั้งกระบวนการเพิ่มประสิทธิภาพประสิทธิผลการใช้งบประมาณแผ่นดิน การมีส่วนร่วมของประชาชนในการบริหารจัดการตนเอง การสร้างความโปร่งใสและธรรมาภิบาล การควบคุมพฤติกรรมนักรบการเมืองโดยประชาชนในพื้นที่และการบูรณาการการทำงานของหน่วย Function และหน่วย Area ที่อยู่ในพื้นที่ร่วมกัน ซึ่งตามแผนปฏิรูปกำหนดให้เริ่มตั้งแต่ปีงบประมาณ ๒๕๔๘

สำนักงานพัฒนาสังคมและความมั่นคงของมนุษย์จังหวัดนราธิวาส ในฐานะหน่วยงานด้านสังคมที่สำคัญในการขับเคลื่อนงานด้านสังคม พิทักษ์และคุ้มครองสิทธิแก่กลุ่มเป้าหมาย เช่น เด็ก เยาวชน สตรี คนพิการ ผู้สูงอายุ และผู้ด้อยโอกาส เป็นต้น เพื่อให้ประชาชนได้รับบริการด้านสังคมจากหน่วยงานรัฐ และภาคเอกชน และสามารถดำรงชีวิตในสังคมได้อย่างมีศักดิ์ศรี รวมทั้งผลักดันให้เกิดการป้องกันและแก้ไขปัญหาสังคมและพัฒนาคุณภาพชีวิตของประชาชน เพื่อมุ่งสู่สังคมคุณภาพบนพื้นฐานความรับผิดชอบร่วมกัน สำนักงานพัฒนาสังคมและความมั่นคงของมนุษย์จังหวัดนราธิวาสจึงได้จัดทำรายงานสถานการณ์ทางสังคมจังหวัดนราธิวาส ประจำปีพ.ศ. ๒๕๖๔ ขึ้น เพื่อรวบรวม วิเคราะห์สังเคราะห์ข้อมูลด้านสังคมในจังหวัด ประกอบด้วยสถิติการให้บริการที่เป็นปัจจุบัน ท้นต่อสถานการณ์ ครอบคลุมทั้งข้อมูลเชิงกลุ่มเป้าหมาย ข้อมูลเชิงประเด็น ข้อมูลจากระบบสารสนเทศของกระทรวงการพัฒนาสังคมและความมั่นคงของมนุษย์ ข้อมูลด้านสังคมจากหน่วยงานแวดล้อมกระบวนการ ข้อมูลที่ไปถึงถึงสถานการณ์ทางสังคมตัวชี้วัดที่เป็นสากล รวมทั้งสถานการณ์ทางสังคมอื่นๆ ที่เกี่ยวข้อง และข้อเสนอแนะในการป้องกัน แก้ไขปัญหาทั้งในเชิงนโยบายและปฏิบัติอย่างมีประสิทธิภาพและประสิทธิผล

๑.๒ วัตถุประสงค์

๑.๒.๑ เพื่อรวบรวม วิเคราะห์ และจัดทำรายงานสถานการณ์ทางสังคมที่เกิดขึ้นในเขตพื้นที่จังหวัดนราธิวาส

๑.๒.๒ เพื่อคาดการณ์แนวโน้มสถานการณ์ทางสังคมและผลกระทบในเขตพื้นที่รับผิดชอบของจังหวัดนราธิวาส

๑.๒.๓ เพื่อเสนอแนะแนวทางในการแก้ไขปัญหาทางสังคมในพื้นที่จังหวัดนราธิวาส

๑.๓ วิธีการดำเนินงาน

๑) ประชุมคณะทำงานเพื่อชี้แจงแนวทางและกำหนดรูปแบบการประสานข้อมูล และการจัดทำรายงานสถานการณ์ทางสังคมในระดับจังหวัดประจำปีพ.ศ. ๒๕๖๔

๒) สำนักงานพัฒนาสังคมและความมั่นคงของมนุษย์จังหวัดนราธิวาส รวบรวมข้อมูลและจัดทำรายงานสถานการณ์ทางสังคมในระดับจังหวัด

๓) ประชุมสรุป วิเคราะห์ ประเด็นปัญหาทางสังคมจากรายงานสถานการณ์ทางสังคมในระดับจังหวัดประจำปีพ.ศ. ๒๕๖๔

๔) นำเสนอผู้ว่าราชการจังหวัดเพื่อพิจารณาให้ข้อเสนอแนะหรือข้อสังเกตในการวิเคราะห์รายงานสถานการณ์ทางสังคมในระดับจังหวัดประจำปีพ.ศ. ๒๕๖๔

๕) นำเสนอรายงานให้สำนักงานส่งเสริมและสนับสนุนวิชาการ ๑-๑๑ เพื่อนำข้อมูลไปจัดทำรายงานสถานการณ์ทางสังคมระบบกลุ่มจังหวัดและขับเคลื่อนโครงการระดับจังหวัด กลุ่มจังหวัด

๖) ประชุมถอดบทเรียนการจัดทำรายงานสถานการณ์ทางสังคมจังหวัด ประจำปีพ.ศ. ๒๕๖๔

๗) เผยแพร่และประชาสัมพันธ์การนำไปใช้ประโยชน์ผ่านช่องทางต่างๆ

๑.๔ ประโยชน์ที่คาดว่าจะได้รับ

๑) มีข้อมูลสถานการณ์ทางสังคมระดับจังหวัดที่ครอบคลุมทุกกลุ่มเป้าหมาย สามารถใช้ประโยชน์ในการป้องกัน และแก้ไขปัญหาสังคม

๒) หน่วยงานระดับท้องถิ่นและระดับจังหวัด สามารถนำข้อมูลในพื้นที่ไปใช้ในการกำหนดนโยบาย แผนงาน โครงการ ในการคุ้มครอง ป้องกัน และแก้ไขปัญหาทางสังคมในระดับพื้นที่ และหน่วยงานระดับกระทรวง สามารถนำข้อมูลในภาพรวมไปใช้ประโยชน์วิเคราะห์สถานการณ์ปัญหาทางสังคมที่สำคัญและกำหนดนโยบาย แผนงานในการป้องกันและแก้ไขปัญหาสังคมภาพรวมต่อไป

ส่วนที่ ๒

ข้อมูลพื้นฐานในพื้นที่จังหวัดนราธิวาส

๒.๑ ที่ตั้งและอาณาเขต

ตารางที่ ๒.๑ แสดงที่ตั้งและอาณาเขตพื้นที่

จังหวัด	พื้นที่		จำนวนประชากร (คน)	ความหนาแน่น ของประชากร (ตร.กม./คน)
	ตารางกิโลเมตร	ไร่		
นราธิวาส	๔,๔๗๕	๒,๗๙๗,๑๔๓	๘๐๔,๔๒๙	๑๘๐.๕๔

ที่มา กรมการปกครอง กระทรวงมหาดไทย ข้อมูล ณ ธันวาคม ๒๕๖๓

๒.๒ ลักษณะภูมิประเทศ

นราธิวาสเป็นจังหวัดชายทะเลภาคใต้ฝั่งตะวันออก ตั้งอยู่ใต้สุดของประเทศไทย ประมาณที่ละติจูด ๕.๗° ถึง ๖.๗° เหนือ ลองจิจูด ๑๐๑.๔° ถึง ๑๐๒.๑° ตะวันออก มีเนื้อที่ประมาณ ๔,๔๗๕ ตารางกิโลเมตร อยู่ห่างจาก กรุงเทพมหานครประมาณ ๑,๑๔๙ กิโลเมตร

ทิศเหนือ: จดจังหวัดปัตตานีและอ่าวไทย

ทิศใต้: จดอ่าวไทยและประเทศมาเลเซีย

ทิศตะวันออก: จดประเทศมาเลเซีย

ทิศตะวันตก: จดจังหวัดยะลา

สภาพภูมิประเทศส่วนใหญ่เป็นป่าและภูเขาประมาณ ๒ ใน ๓ ส่วน ของพื้นที่ทั้งหมด มีภูเขาหนาแน่น แถบทิศตะวันตกเฉียงใต้จรดเทือกเขาสันกาลาศรี ซึ่งเป็นแนวกันพรมแดนไทย-มาเลเซีย ลักษณะของพื้นที่ลาดเอียงจาก ทิศตะวันตกไปสู่ทิศตะวันออก พื้นที่ราบส่วนใหญ่อยู่ติดกับอ่าวไทย จังหวัดนราธิวาสมีชายทะเลยาวประมาณ ๕๙ กิโลเมตร ภูเขาที่สำคัญ ได้แก่ เทือกเขาตะนาวศรี อยู่ทางทิศตะวันตกเฉียงใต้ของจังหวัด ภูเขาบอลินยอ อยู่ทาง ทิศตะวันตกของจังหวัด และเทือกเขาบูโด อยู่ทางตอนเหนือและตอนกลางของจังหวัด และแม่น้ำที่สำคัญ ได้แก่ แม่น้ำบางนรา แม่น้ำสุไหงโก-ลก แม่น้ำสายบุรี

๒.๓ ลักษณะภูมิอากาศ

จังหวัดนราธิวาสอยู่ภายใต้อิทธิพลของมรสุมที่พัดประจำเป็นฤดูกาล ๒ ชนิดคือ มรสุมตะวันตกเฉียงใต้ ซึ่งเป็นลมจากทิศตะวันตกเฉียงใต้พัดผ่านมหาสมุทรอินเดีย จึงพาเอาไอน้ำและความชุ่มชื้นมาสู่ประเทศไทยระหว่างกลางเดือน พฤษภาคมถึงกลางเดือนตุลาคมทำให้มีฝนตกชุกทั่วไป แต่เนื่องจากเทือกเขาตะนาวศรีซึ่งอยู่ทางด้านตะวันตกกั้น กระแสลมไว้ทำให้ภาคใต้ฝั่งตะวันออกและจังหวัดนราธิวาสมีฝนน้อยกว่าภาคใต้ฝั่งตะวันตกซึ่งเป็นด้านรับลม ลมมรสุม อีกชนิดหนึ่งคือมรสุมตะวันออกเฉียงเหนือซึ่งเป็นลมเย็นและแห้งจากประเทศจีนพัดปกคลุมประเทศไทยระหว่าง กลางเดือนตุลาคมถึงกลางเดือนกุมภาพันธ์ทำให้ภาคต่างๆทางตอนบนของประเทศตั้งแต่ภาคกลางขึ้นไปมีอากาศ หนาว แต่ภาคใต้ตั้งแต่จังหวัดประจวบคีรีขันธ์ลงไปรวมถึงจังหวัดนราธิวาสกลับมีฝนตกชุกเพราะลมมรสุมนี้พัดผ่าน อ่าวไทย จึงพาเอาไอน้ำและความชุ่มชื้นมาสู่ภาคใต้ของประเทศไทย อากาศจึงไม่หนาวเย็นดังเช่นภาคอื่น ๆ ที่อยู่ทาง ตอนบนของประเทศ แต่อาจมีอากาศเย็นเป็นครั้งคราว

๒.๔ ข้อมูลการปกครอง

ตารางที่ ๒.๒ แสดงจำนวนเขตการปกครองพื้นที่

(หน่วย: แห่ง)

จังหวัด	อำเภอ	ตำบล	หมู่บ้าน	อบจ.	เทศบาลนคร	เทศบาลเมือง	เทศบาลตำบล	อบต.
นราธิวาส	๑๓	๗๗	๕๙๒	๑	-	๓	๑๓	๗๒

ที่มา : กรมการปกครอง กระทรวงมหาดไทย, ณ ธันวาคม ๒๕๖๓

ในพื้นที่จังหวัดนราธิวาส มีส่วนราชการที่ปฏิบัติงานในพื้นที่จังหวัดนราธิวาส เป็นหน่วยงานระดับสำนัก กอง และอำเภอ ๑๓ อำเภอ ตามพระราชบัญญัติระเบียบบริหารราชการแผ่นดิน พ.ศ. ๒๕๓๔ และที่แก้ไขเพิ่มเติม ประกอบกับพระราชบัญญัติปรับปรุงกระทรวงทบวงกรม พ.ศ. ๒๕๔๕ คือ ราชการส่วนภูมิภาค(ส่วนราชการประจำจังหวัดและอำเภอ) ราชการส่วนกลาง ราชการส่วนท้องถิ่น องค์กรมหาชน และรูปแบบองค์กรอิสระ ตามรัฐธรรมนูญแห่งราชอาณาจักรไทย พ.ศ. ๒๕๖๐ รวมทั้งรัฐวิสาหกิจตามกฎหมายว่าด้วยการจัดตั้งต่าง ๆ ดังนี้

(๑) ราชการส่วนภูมิภาค (ส่วนราชการประจำจังหวัด) จำนวน ๓๓ ส่วนราชการ

(๒) ราชการส่วนภูมิภาค (อำเภอ) จำนวน ๑๓ อำเภอ

(๓) ราชการส่วนกลาง จำนวน ๑๐๖ หน่วยงาน

(๔) ราชการส่วนท้องถิ่น จำนวน ๘๙ แห่งมี หน่วยงานส่วนภูมิภาค ๓๓ หน่วยงาน หน่วยงานส่วนกลาง ๑๐๖ หน่วยงาน และมีหน่วยงานรัฐวิสาหกิจ ๑๑ หน่วยงาน และองค์กรปกครองส่วนท้องถิ่น ๘๙ แห่ง ประกอบด้วย องค์การบริหารส่วนจังหวัด ๑ แห่ง เทศบาลเมือง ๓ แห่ง เทศบาลตำบล ๑๓ แห่ง และองค์การบริหารส่วนตำบล ๗๒ แห่ง

๒.๕ ด้านประชากร

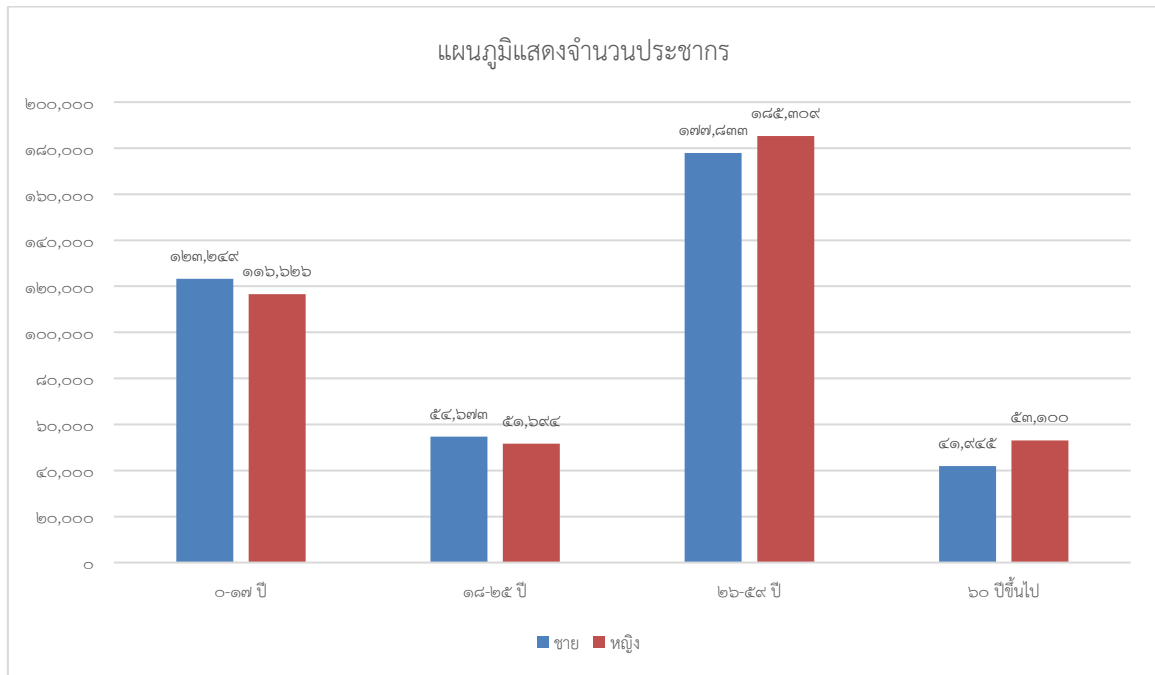
ตารางที่ ๒.๓ แสดงจำนวนประชากรแยกตามช่วงอายุ จำแนกตามเพศ

(หน่วย : คน)

จังหวัด	อายุ ๐-๑๗ ปี			อายุ ๑๘ - ๒๕ ปี			อายุ ๒๖ - ๕๙ ปี			อายุ ๖๐ ปีขึ้นไป		
	ชาย	หญิง	รวม	ชาย	หญิง	รวม	ชาย	หญิง	รวม	ชาย	หญิง	รวม
นราธิวาส	๑๒๓,๒๔๔	๑๑๖,๖๒๖	๒๓๙,๘๗๕	๕๔,๖๗๓	๕๑,๖๙๔	๑๐๖,๓๖๗	๑๗๗,๘๓๓	๑๘๕,๓๐๙	๓๖๓,๑๔๒	๔๑,๙๔๕	๕๓,๑๐๐	๙๕,๐๔๕

ที่มา: ระบบสถิติทางทะเบียน กรมการปกครอง ข้อมูล ณ ธันวาคม ๒๕๖๓

แผนภูมิที่ ๒.๑ แสดงจำนวนประชากรในเขตพื้นที่



มีประชากรตามหลักฐานทะเบียนราษฎร ณ เดือนธันวาคม ๒๕๖๓ จังหวัดนราธิวาสมีจำนวนประชากรทั้งสิ้น จำนวน ๘๐๔,๔๒๙ คน แยกเป็นชาย จำนวน ๓๙๗,๗๐๐ คน แยกเป็นหญิง จำนวน ๔๐๖,๗๒๙ คน

๒.๖ ด้านศาสนา ประเพณี วัฒนธรรม และข้อมูลชาติพันธุ์

ประชากรจังหวัดนราธิวาสนับถือศาสนาอิสลาม ๘๒% นับถือศาสนาพุทธ ๑๓% นับถือศาสนาคริสต์ และศาสนาอื่นๆ ๑% มีมัสยิด ๖๗๖ แห่ง วัด ๗๙ แห่ง และโบสถ์คริสต์ ๕ แห่ง ประชากรใช้ภาษาพูดหลากหลาย เพราะมีหลายกลุ่มมาตั้งถิ่นฐานในจังหวัดนราธิวาส ที่มาจากภาคกลางก็จะใช้ภาษาไทยมาตรฐาน หากมาจากจังหวัดอื่น ๆ ในภาคใต้ จึงมีสำเนียงพูดหลายสำเนียง เช่น สำเนียงภาษาไทยใต้ตอนบน ภาษาไทยใต้ตอนล่าง และยังมีภาษาพูดและสำเนียงที่แปลกไปจากภาษาไทยภาคใต้ในจังหวัดอื่น ๆ มากเป็นพิเศษคือ สำเนียงภาษาเงาะ มีพูดกันมานานและมีอยู่ในกลุ่มคนไทยพุทธดั้งเดิมของ จังหวัดนราธิวาส เป็นเอกลักษณ์ประจำถิ่นของอำเภอตากใบ สำหรับคนไทยที่นับถือศาสนาอิสลาม จะใช้ภาษาซึ่งเรียกว่า "ภาษามลายูถิ่น" หรือ "ภาษายาวี" ในชีวิตประจำวันคล้ายคลึงกับภาษามลายูในประเทศมาเลเซีย อินโดนีเซีย และบรูไน ปัจจุบันผู้ที่พูดภาษามลายูถิ่น ก็สามารถพูดภาษาไทยได้เป็นส่วนใหญ่ สำหรับชาวพุทธที่พูดภาษาไทยก็สามารถพูดภาษามลายูถิ่นได้

ประเพณีของชาวไทยพุทธในจังหวัดมีดังนี้ ๑.)ประเพณีชิงเปรต เป็นประเพณีเนื่องในเทศกาลเดือนสิบ จัดในวัดทุกวัด ในวันแรม ๑๔ ค่ำ หรือ ๑๕ ค่ำ เดือน ๑๐ ๒.)ประเพณีบังกุลบัวคือ การทำบุญระลึกถึงญาติที่ล่วงลับไปแล้วมีขึ้นระหว่างเดือน ๕ แรม ๑ ค่ำ ของทุกปี ๓.)ประเพณีลาซัง ประเพณีเกิดขึ้นเนื่องจากความเชื่อเรื่องแม่โพสพ ว่า ถ้าจัดพิธีนี้แล้วจะทำให้หน้าข้าวปีต่อไปงอกงามและให้ผลผลิตสูง ๔.)ประเพณีลากพระ จะกระทำกันหลังจากวันออกพรรษา ๑ วัน คือตรงกับวันแรม ๑ ค่ำ เดือน ๑๑ เป็นต้น

ประเพณีของชาวไทยมุสลิมมีดังนี้ ๑.)มาแกบูลละ หรือ "กินเหนียว" จะใช้ใน พิธีแต่งงาน การเข้าสู่ันต์ พิธีหัจญ์ ณ นครเมกกะของมุสลิมทั่วโลก ๒.)วันเมาลิด หมายถึงวันเฉลิมฉลองสมภพการลี้ภัยจากนครเมกกะ ไปสู่นครมาดีนะห์และเป็นวันมรณกรรมของนบีฮัมหมัด(ซ.ล) ตรงกับวันที่๑๒ ของเดือนรอบีอุลอาวาล หรือเดือนที่ ๓ ตามปฏิทินอาหรับทั้งสามวัน ๓.)วันอาชูรอ หมายถึง วันที่ ๑๐ ของเดือนมุฮัรรอม เป็นวันรำลึกถึง

เมื่อสมัยน้ำท่วมโลกและต้องรวมอาหารที่ไม่เหมือนกันมากวนเข้าด้วยกันแจกจ่ายเพื่อให้รอดชีวิตได้ และในสมัยท่านนบีมุฮัมมัด (ช.ล.) ได้เกิดเหตุการณ์ทำนองเดียวกันขณะที่กองทัพของท่านกลับจากการรบที่บาดัร ปรากฏว่าทหารมีอาหารไม่พอกินท่านนบีมุฮัมมัด(ช.ล.)จึงใช้วิธีการของท่าน นบีนุส ๔.)การเข้าสู่หน้ดคือการขลิบผิวหนังหุ้มส่วนปลายอวัยวะเพศชาย หรือเรียกตามภาษาท้องถิ่นว่า “มาโชะยาวิ” ซึ่งจะทำการแก่เด็กชายที่มีอายุระหว่าง ๒-๑๐ ปี เพื่อความสะอาด ๕.)วันฮารีรายอมีอยู่ ๒ วันซึ่งทางราชการกำหนดให้เป็นวันหยุดราชการใน ๔ จังหวัดชายแดนภาคใต้(ยกเว้นสงขลา)คือวันอิฎิ้ลฟิตรี หรือที่เรียกว่าวันฮารีรายอปอซอ เป็นวันเฉลิมฉลองเนื่องจากการสิ้นสุดการถือศีลอดในเดือนรอมฎอน ตรงกับวันที่ ๑ ของเดือนเซาวาล ซึ่งเป็นเดือนที่ ๑๐ ทางจันทรคติ วันอิฎิ้ลอัธฮา หรือที่เรียกว่าวันฮารีรายอหัจญ์ตรงกับวันที่ ๑๐ ของเดือนชุลฮิจญะ เป็นเวลาเดียวกับการประกอบพิธีหัจญ์

๒.๗ ด้านสาธารณสุข

ตารางที่ ๒.๔ แสดงจำนวนหน่วยบริการสาธารณสุข ภาครัฐและภาคเอกชน

(หน่วย:แห่ง)

จังหวัด	โรงพยาบาลสังกัดภาครัฐ (แห่ง)					โรงพยาบาลสังกัดเอกชน (แห่ง)
	รพศ.	รพท.	รพช.	รพ.สต.	อื่นๆ	
นราธิวาส	-	๒	๑๑	๑๑๑	๑	-

ที่มา HDC Report กระทรวงสาธารณสุข ณ ธันวาคม ๒๕๖๓

หมายเหตุ. รพศ.=โรงพยาบาลศูนย์

รพท. = โรงพยาบาลทั่วไป

รพ.สต. = โรงพยาบาลส่งเสริมสุขภาพตำบล

รพช. = โรงพยาบาลชุมชน อื่น ๆ

จังหวัดนราธิวาส มีโรงพยาบาลทั่วไป ๒ แห่ง คือ โรงพยาบาลนราธิวาสราชนครินทร์ และโรงพยาบาลสุโหลงโก-ลก และมีโรงพยาบาลในสังกัดมหาวิทยาลัยนราธิวาสราชนครินทร์จำนวน ๑ แห่ง คือ โรงพยาบาลกัลยาณิวัฒนาการุณย์ มีโรงพยาบาลชุมชน ทั้งหมด ๑๑ แห่ง เป็นขนาด ๓๐ เตียง ๘ แห่ง ขนาด ๖๐ เตียง ๒ แห่ง และขนาด ๙๐ เตียง ๑ แห่ง สำหรับโรงพยาบาลส่งเสริมสุขภาพตำบล มีทั้งหมด ๑๑๑ แห่ง

สถานประกอบการด้านผลิตภัณฑ์สุขภาพและบริการสุขภาพ จังหวัดนราธิวาส ร้านขายยา ๑๑๒ แห่ง สถานที่ผลิตอาหาร จำนวน ๑๗๕ แห่ง สถานที่นำเข้าอาหาร จำนวน ๒๓ แห่ง สถานพยาบาล จำนวน ๙๗ แห่ง นวดเพื่อสุขภาพ จำนวน ๒๓ แห่ง นวดเพื่อเสริมความงาม ๑ แห่ง สปา จำนวน ๑ แห่ง รวมทั้งหมด ๔๓๒ แห่ง

สถานที่จำหน่ายยา จำแนกรายประเภทใบอนุญาต จังหวัดนราธิวาส แผนปัจจุบัน (ขย.๑) จำนวน ๙๐ แห่ง แผนปัจจุบัน (ขย. ๒) จำนวน ๑๘ แห่ง แผนโบราณ (ยบ.) จำนวน ๓ แห่ง บรรจุเสร็จ สำหรับสัตว์ (ขย.๓) จำนวน ๑ แห่ง รวมทั้งหมด ๑๑๒ แห่ง

สถานพยาบาล จังหวัดนราธิวาส แยกประเภท ดังนี้ เวชกรรม จำนวน ๒๖ แห่ง เวชกรรมเฉพาะทาง จำนวน ๒๒ แห่ง เวชกรรมความงาม จำนวน ๕ แห่ง ทันตกรรม จำนวน ๑๙ แห่ง สหคลินิก จำนวน ๓ แห่ง เทคนิคการแพทย์ จำนวน ๒ แห่ง การพยาบาลและการผดุงครรภ์ จำนวน ๑๔ แห่ง การแพทย์แผนไทย จำนวน ๓ แห่ง

การแพทย์แผนไทยประยุกต์ จำนวน ๑ แห่ง กายภาพบำบัด จำนวน ๑ แห่ง การประกอบโรคศิลปะสาขาการแพทย์แผนจีน จำนวน ๑ แห่ง รวมทั้งหมด ๘๗ แห่ง

ตารางที่ ๒.๕ แสดงจำนวนประชากรต่อแพทย์

(หน่วย : คน)

จังหวัด	แพทย์	ประชากร	ประชากรต่อแพทย์
นราธิวาส	๒๔๙	๘๐๔,๔๒๙	๑ : ๓,๒๕๗

ที่มา : ฐานข้อมูลสารสนเทศ กระทรวงสาธารณสุข <https://hdcservice.moph.go.th/> ข้อมูล ณ ธันวาคม ๒๕๖๓

อัตรากำลังด้านสาธารณสุขในภาครัฐจังหวัดนราธิวาส ในปี ๒๕๖๓ พบว่าอัตราร้อยของบุคลากรแพทย์ต่อประชากรเท่ากับ ๑ ต่อ ๓,๒๕๗ คน

ตารางที่ ๒.๖ แสดงสาเหตุการตาย ๕ อันดับแรกจากโรคต่างๆ

(หน่วย:คน)

จังหวัด	โรคเสื่อมระบบประสาท	ความดันโลหิตสูง	ปอดบวม	เลือดออกในสมอง	เบาหวาน
นราธิวาส	๕๒๐	๓๔๔	๑๖๓	๑๕๗	๑๔๔

สาเหตุการตาย ๕ อันดับแรก จังหวัดนราธิวาสในปี พ.ศ. ๒๕๖๓ พบว่า อันดับที่ ๑ มาจากสาเหตุโรคเสื่อมระบบประสาทจำนวน ๕๒๐ คน คิดเป็นอัตราราย ๖๔.๑๑ ต่อแสนประชากร อันดับที่ ๒ ความดันโลหิตสูง จำนวน ๓๔๔ คน คิดเป็นอัตราราย ๔๒.๔๑ ต่อแสนประชากร อันดับที่ ๓ ปอดบวม จำนวน ๑๖๓ คน คิดเป็นอัตราราย ๒๐.๑๐ ต่อแสนประชากร

๒.๘ ด้านการศึกษา

ตารางที่ ๒.๗ จำนวนนักเรียนนักศึกษาในระบบ จำแนกตามระดับชั้น ปี พ.ศ. ๒๕๖๓

(หน่วย:คน)

จังหวัด	ระดับการศึกษา (คน)							
	อนุบาล	ประถม	ม.ต้น	ม.ปลาย	ปวช.	ปวส.	ป.ตรี	รวม
นราธิวาส	๓๓,๔๘๙	๘๒,๓๒๒	๓๑,๓๘๕	๑๙,๕๗๘	๒,๑๖๐	๑,๕๕๑	๓,๒๘๖	๑๗๓,๗๗๑

ที่มา : สำนักงานปลัดกระทรวงศึกษาธิการ ข้อมูล ณ ธันวาคม ๒๕๖๓

จากสถิติพบว่าประชากรวัยเรียน ในจังหวัดนราธิวาสสามารถเข้าถึงสิทธิในการได้รับการศึกษาได้อย่างทั่วถึงซึ่งมีทั้งในระบบและนอกระบบ รวมทั้งส่วนของรัฐและเอกชน

ตารางที่ ๒.๘ สถานศึกษาในระบบ นอกระบบ จำแนกรายสังกัด รายจังหวัด ปีการศึกษา ๒๕๖๓

(หน่วย:จำนวน:แห่ง)

รายการสถานศึกษา (แห่ง)							
ในระบบ						นอกระบบ	รวม
สพฐ.	เอกชน	อาชีวศึกษา	อุดมศึกษา	ท้องถิ่น	สำนักพุทธ ฯ	กศน.	
๓๕๗	๙๖	๕	๑	๒๒๗	-	๑๐๑	๗๘๗

ที่มา : ศูนย์เทคโนโลยีสารสนเทศและการสื่อสาร สำนักงานปลัดกระทรวงศึกษาธิการ ข้อมูล ณ ธันวาคม ๒๕๖๓

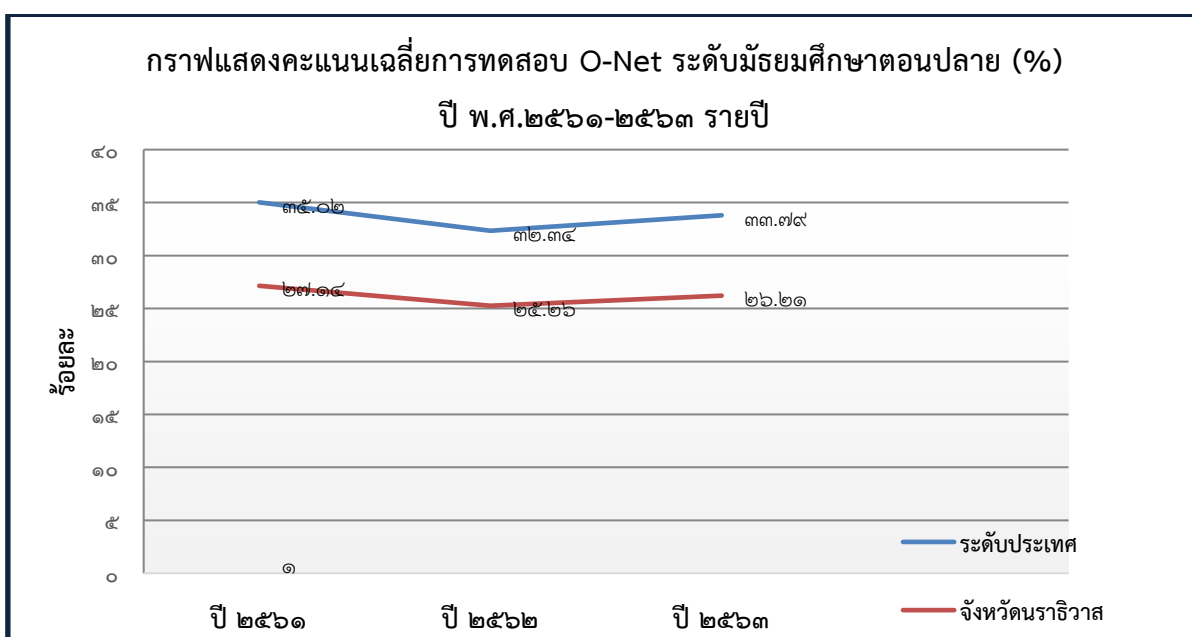
ตารางที่ ๒.๙ คะแนนเฉลี่ยการทดสอบ O-Net ระดับมัธยมศึกษาตอนปลาย (%) ปี พ.ศ. ๒๕๖๑ - ๒๕๖๓

(หน่วย:คะแนน)

จังหวัด	ปีการศึกษา		
	๒๕๖๑	๒๕๖๒	๒๕๖๓
ระดับประเทศ	๓๕.๐๒	๓๒.๓๔	๓๓.๗๙
นราธิวาส	๒๗.๑๔	๒๕.๒๖	๒๖.๒๑

ที่มา : สำนักงานคณะกรรมการพัฒนาการเศรษฐกิจและสังคมแห่งชาติ (สศช.) ข้อมูล ณ ธันวาคม ๒๕๖๓

แผนภูมิที่ ๒.๒ แสดงคะแนนเฉลี่ยการทดสอบ O-Net ระดับมัธยมศึกษาตอนปลาย (%) ปี พ.ศ.๒๕๖๑-๒๕๖๓



ตารางที่ ๒.๑๐ ค่าเฉลี่ยเขาวงนปัญญา (IQ) ของเด็กนักเรียนไทยชั้นประถมศึกษาปีที่ ๑ ปี พ.ศ. ๒๕๕๙

(หน่วย:คะแนน)

จังหวัด	ค่าเฉลี่ยเขาวงนปัญญา (IQ)
ระดับประเทศ	๙๑.๒๓
นราธิวาส	๙๒.๔๖

ที่มา : สาธารณสุขจังหวัดนราธิวาส (กรมสุขภาพจิต กระทรวงสาธารณสุข) ข้อมูล ณ ธันวาคม ๒๕๖๓

การสำรวจค่าเฉลี่ยเขาวงนปัญญา (IQ) ของเด็กนักเรียนไทยจะดำเนินการเก็บข้อมูล ๕ ปี /ครั้ง ส่วนสถิติปี ๒๕๖๔ อยู่ระหว่างการดำเนินการสำรวจ

๒.๙ ด้านแรงงาน

ตารางที่ ๒.๑๑ ภาวะการมีงานทำของประชากร

(หน่วย:คน)

จังหวัด	กำลังแรงงานในปัจจุบัน		กำลังแรงงานที่รอ ฤดูกาล	ผู้ไม่อยู่ในกำลังแรงงาน		
	ผู้มีงานทำ	ผู้ว่างงาน		ทำงาน บ้าน	เรียนหนังสือ	อื่นๆ
นราธิวาส	๓๒๑,๑๓๓	๒๔,๑๓๔	๑๑๒	๖๗,๕๕๒	๔๗,๑๖๕	๕๘,๖๗๖

ที่มา : สำนักงานสถิติแห่งชาติ ข้อมูล ณ ธันวาคม ๒๕๖๓

จังหวัดนราธิวาสมีจำนวนผู้ว่างงานทั้งสิ้น จำนวน ๒๒,๙๙๖ คน คิดเป็นร้อยละ ๖.๙๙ ของจำนวนประชากรกำลังแรงงานในจังหวัด

หมายเหตุ : สำนักงานสถิติแห่งชาติ ได้ปรับปรุงแนวคิดและคำนิยามที่ใช้ในการสำรวจภาวะการทำงาน ของประชากร โดยได้กำหนดคำนิยามไว้ดังนี้

ผู้มีงานทำ หมายถึง บุคคลที่มีอายุ ๑๕ ปีขึ้นไป และในสัปดาห์แห่งการสำรวจมีลักษณะอย่างหนึ่ง อย่างไม่ใด ดังต่อไปนี้

๑. ได้ทำงานตั้งแต่ ๑ ชั่วโมงขึ้นไป โดยได้รับค่าจ้าง เงินเดือนผลกำไร เงินปันผลค่าตอบแทนที่มี ลักษณะอย่างอื่นสำหรับผลงานที่ทำเป็นเงินสด หรือสิ่งของ

๒. ไม่ได้ทำงาน หรือทำงานน้อยกว่า ๑ ชั่วโมง แต่เป็นบุคคลที่มีลักษณะอย่างหนึ่งอย่างใด ดังต่อไปนี้ (ซึ่งจะถือว่าเป็น ผู้ที่ปกติมีงานประจำ)

๒.๑ ยังได้รับค่าตอบแทน ค่าจ้าง หรือผลประโยชน์อื่น ๆ หรือผลกำไรจากงานหรือธุรกิจ ในระหว่างที่ไม่ได้ทำงาน

๒.๒ ไม่ได้รับค่าตอบแทน ค่าจ้าง หรือผลประโยชน์อื่น ๆ หรือผลกำไรจากงานหรือธุรกิจ ในระหว่างที่ไม่ได้ทำงาน แต่ยังมีงานหรือธุรกิจที่จะกลับไปทำ

๓. ทำงานอย่างน้อย ๑ ชั่วโมง โดยไม่ได้รับค่าจ้างในวิสาหกิจหรือไร่นาเกษตรของหัวหน้าครัวเรือน หรือของสมาชิกในครัวเรือน

ผู้ว่างงาน หมายถึง บุคคลที่มีอายุ ๑๕ ปีขึ้นไปและในสัปดาห์แห่งการสำรวจมีลักษณะอย่างหนึ่ง อย่างไม่ใด ดังต่อไปนี้

๑. ไม่ได้ทำงานและไม่มีการมีงานประจำแต่ได้หางานสมัครงานหรือรอการบรรจุ ในระหว่าง ๓๐ วัน ก่อนวัน สัมภาษณ์

๒. ไม่ได้ทำงานและไม่มีงานประจำ และไม่ได้หางานทำในระหว่าง ๓๐ วันก่อนวันสัมภาษณ์แต่พร้อมที่จะทำงานในสัปดาห์แห่งการสำรวจ

กำลังแรงงานปัจจุบัน หมายถึง บุคคลที่มีอายุ ๑๕ ปีขึ้นไปซึ่งในสัปดาห์แห่งการสำรวจมีงานทำหรือว่างงานตามคำนิยามที่ได้ระบุข้างต้น

กำลังแรงงานที่รอฤดูกาล หมายถึง บุคคลที่มีอายุ ๑๕ ปีขึ้นไปในสัปดาห์แห่งการสำรวจเป็นผู้ไม่เข้าข่ายคำนิยามของผู้มีงานทำ หรือผู้ว่างงาน แต่เป็นผู้รอฤดูกาลที่เหมาะสมเพื่อที่จะทำงาน และเป็นบุคคลที่ตามปกติจะทำงานที่ไม่ได้รับสิ่งตอบแทนในไร่นาเกษตรหรือธุรกิจซึ่งทำกิจกรรมตามฤดูกาล โดยมีหัวหน้าครัวเรือน หรือสมาชิกคนอื่น ๆ ในครัวเรือนเป็นเจ้าของหรือผู้ดำเนินการ

ผู้ไม่อยู่ในกำลังแรงงาน หมายถึง บุคคลที่ไม่เข้าข่ายคำนิยามของผู้ที่อยู่ในกำลังแรงงานในสัปดาห์แห่งการสำรวจ คือ บุคคลซึ่งในสัปดาห์แห่งการสำรวจมีอายุ ๑๕ ปีขึ้นไป แต่ไม่ได้ทำงาน และไม่พร้อมที่จะทำงาน เนื่องจากเป็นผู้ที่มีลักษณะอย่างหนึ่งอย่างใด ดังต่อไปนี้

๑. ทำงานบ้าน
๒. เรียนหนังสือ
๓. ยังเด็กเกินไป หรือชราเกินไป
๔. ไม่สามารถทำงานได้ เนื่องจากพิการทางร่างกายหรือจิตใจ หรือเจ็บป่วยเรื้อรัง
๕. ไม่สมัครใจทำงาน
๖. ทำงานโดยไม่ได้รับค่าจ้าง ผลกำไร ส่วนแบ่งหรือสิ่งตอบแทนอื่น ๆ ให้แก่บุคคลซึ่งมิได้เป็นสมาชิกในครัวเรือนเดียวกัน
๗. ทำงานให้แก่องค์กรหรือสถาบันการกุศลต่างๆ โดยไม่ได้รับค่าจ้างผลกำไรส่วนแบ่งหรือสิ่งตอบแทนอย่างใด
๘. ไม่พร้อมที่จะทำงาน เนื่องจากเหตุผลอื่น

ตารางที่ ๒.๑๒ จำนวนคนต่างด้าวที่ได้รับอนุญาตทำงานคงเหลือ พ.ศ.๒๕๕๙-๒๕๖๓

(หน่วย: คน)

จังหวัด	๒๕๕๙	๒๕๖๐	๒๕๖๑	๒๕๖๒	๒๕๖๓
นราธิวาส	๑,๖๕๗	๑,๔๑๘	๘๗๒	๑,๔๐๓	๑,๘๘๖

ที่มา : สำนักบริหารแรงงานต่างด้าว ข้อมูล ณ ธันวาคม ๒๕๖๓

ตามที่ได้มีการตราพระราชกำหนดการบริหารจัดการการทำงานของคนต่างด้าว พ.ศ.๒๕๖๐ และพระราชกำหนดการบริหารจัดการการทำงานของคนต่างด้าว (ฉบับที่ ๒) พ.ศ.๒๕๖๑ ทำให้มีผลเป็นการยกเลิกพระราชบัญญัติการทางานของคนต่างด้าว พ.ศ.๒๕๕๑ และพระราชกำหนดการนำคนต่างด้าวทำงานกับนายจ้างในประเทศ พ.ศ.๒๕๕๙ ในจังหวัดนราธิวาสมีแรงงานต่างด้าวเข้ามาทำงานมีจำนวนไม่มากนัก ด้วยเหตุผลเป็นเมืองเล็ก แรงงานต่างด้าวที่เข้ามาโดยส่วนใหญ่เข้ามาประกอบอาชีพในกิจการก่อสร้างคิดเป็นร้อยละ ๕๖ ในกิจการผลิตหรือจำหน่ายอาหารและเครื่องดื่มคิดเป็นร้อยละ ๑๓ ในกิจการต่อเนื่องการเกษตรคิดเป็นร้อยละ ๑๐ และเป็นผู้ใช้ในบ้านคิดเป็นร้อยละ ๘ ตามลำดับ นอกเหนือจากนี้ประกอบอาชีพจ้างทั่วไป ร้านค้า งานขาย เกษตร ปศุสัตว์ เป็นต้น

๒.๑๐ ด้านที่อยู่อาศัย

ตารางที่ ๒.๑๓ แสดงจำนวนชุมชนผู้มีรายได้น้อยของจังหวัด พ.ศ.๒๕๖๒

(หน่วย:แห่ง:คน)

จังหวัด	จำนวนชุมชน	ชุมชนแออัด		ชุมชนเมือง		ชุมชนชานเมือง		จำนวนบ้าน	จำนวนครัวเรือน	จำนวนประชากร
		ชุมชน	ครัวเรือน	ชุมชน	ครัวเรือน	ชุมชน	ครัวเรือน			
นราธิวาส	๔๗	๑๑	๙๓๙	๑๗	๑,๔๘๓	๑๙	๒,๖๖๖	๓,๙๔๕	๕,๐๘๘	๒๐,๓๕๒

ที่มา : กองยุทธศาสตร์และสารสนเทศที่อยู่อาศัย ฝ่ายวิชาการพัฒนาที่อยู่อาศัย การเคหะแห่งชาติ ข้อมูล ณ ธันวาคม ๒๕๖๒

"ชุมชนผู้มีรายได้น้อย" ของการเคหะแห่งชาติ (กคช.) ในที่นี้ หมายถึง ชุมชนที่มีลักษณะอย่างใดอย่างหนึ่ง ดังนี้

๑) ชุมชนแออัด หมายถึง บริเวณพื้นที่ที่ส่วนใหญ่มีที่อยู่อาศัยอย่างหนาแน่น ไร้ระเบียบ และชำรุดทรุดโทรม ประชาชนอยู่กันอย่างแออัดหรือที่อาศัยอยู่ร่วมกันโดยมีความสัมพันธ์ทางสังคม ซึ่งมีสภาพแวดล้อมไม่เหมาะสมอันอาจเป็นอันตรายต่อสุขภาพอนามัยและความปลอดภัยของผู้อยู่อาศัย และมีปัญหาทั้งในด้านเศรษฐกิจ สังคมและความมั่นคงในการอยู่อาศัย

๒) ชุมชนเมือง หมายถึง ชุมชนในเขตเมืองบริเวณพื้นที่ที่มีสภาพแออัดและหรือเสื่อมโทรม เป็นชุมชนที่มีการอยู่อาศัยค่อนข้างหนาแน่น ลักษณะการอยู่อาศัยส่วนใหญ่มักเป็นบ้านและที่ดินของตนเอง หรือบ้านของตนเองบนที่ดินเช่า สภาพทางกายภาพและระบบสาธารณูปโภคค่อนข้างดี ประชากรส่วนใหญ่ประกอบอาชีพที่เป็นทางการ

๓) ชุมชนชานเมือง หมายถึง ชุมชนบริเวณชานเมือง ชุมชนที่ขาดการจัดระเบียบทางกายภาพ เป็นชุมชนที่มีการตั้งบ้านเรือนกระจายตามที่ทำกินเป็นกลุ่มๆ ประชาชนส่วนใหญ่ประกอบอาชีพเกษตรกรรม หรืออาชีพต่อเนื่องที่สัมพันธ์กับเกษตรกรรม สภาพบ้านเรือนค่อนข้างทรุดโทรม แต่ยังไม่หนาแน่น ขาดระบบสาธารณูปโภคที่ดี

๒.๑๑ ด้านเศรษฐกิจและรายได้

ผลิตภัณฑ์มวลรวม

ตารางที่ ๒.๑๔ แสดงการขยายตัวของผลิตภัณฑ์มวลรวมจังหวัด

(หน่วย:ร้อยละ)

จังหวัด	อัตราการขยายตัว GPP (ร้อยละ)		
	ปี ๒๕๖๑	ปี ๒๕๖๒	ปี ๒๕๖๓
นราธิวาส	๑๓.๐	-๒.๗	-

ที่มา: สำนักงานคณะกรรมการพัฒนาเศรษฐกิจและสังคมแห่งชาติ

ผลิตภัณฑ์ (GRP) ในปี ๒๕๖๑ ขยายตัวร้อยละ ๑๓.๐ แต่ในปี ๒๕๖๒ ลดลงอย่างมากเมื่อเทียบกับในปีก่อนหน้าเป็นผลมาจากสถานการณ์การแพร่ระบาดของโรคไวรัสโคโรนา (COVID-๑๙)

ตารางที่ ๒.๑๕ แสดงผลิตภัณฑ์จังหวัดต่อหัว (GPP per capita) ปี ๒๕๖๒

(หน่วย:บาท)

จังหวัด	บาทต่อปี
นราธิวาส	๕๙,๔๙๘

ที่มา: ผลิตภัณฑ์ภาคและจังหวัด แบบปริมาณลูกโซ่ ฉบับ พ.ศ. ๒๕๖๓ สำนักงานคณะกรรมการพัฒนาเศรษฐกิจและสังคมแห่งชาติ

ปี ๒๕๖๒ จังหวัดที่มีผลิตภัณฑ์จังหวัดต่อหัวสูง ส่วนใหญ่อยู่ในพื้นที่ภาคตะวันออก เขตกรุงเทพฯ และปริมณฑล ภาคใต้ และภาคกลาง โดยจังหวัดระยองมีผลิตภัณฑ์จังหวัดต่อหัวสูงสุดที่ ๙๘๘,๗๔๘ บาทต่อคนต่อปี ส่วนจังหวัดที่มีผลิตภัณฑ์จังหวัดต่อหัวต่ำสุด ได้แก่ จังหวัดนราธิวาส มีผลิตภัณฑ์จังหวัดต่อหัวต่ำสุดที่ ๕๙,๔๙๘ บาทต่อคนต่อปี ส่วนจังหวัดที่มีผลิตภัณฑ์จังหวัดต่อหัวอยู่ใน ๕ ลำดับต่ำสุด คือ นราธิวาส ยโสธร หนองบัวลำภู แม่ฮ่องสอน และสกลนคร ตามลำดับ

ตารางที่ ๒.๑๖ แสดงรายได้โดยเฉลี่ยต่อเดือนต่อครัวเรือนของจังหวัด พ.ศ.๒๕๕๕ -๒๕๖๒

(หน่วย:บาท)

จังหวัด	๒๕๕๕	๒๕๖๐	๒๕๖๒
นราธิวาส	๑๙,๘๘๙.๖๐	๑๗,๑๗๙.๖๑	๑๗,๗๑๖.๕๐

ที่มา สำนักงานสถิติแห่งชาติ

ตารางที่ ๒.๑๗ แสดงหนี้สินเฉลี่ยต่อครัวเรือน จำแนกตามวัตถุประสงค์ของการกู้ยืม พ.ศ. ๒๕๕๕ - ๒๕๖๒

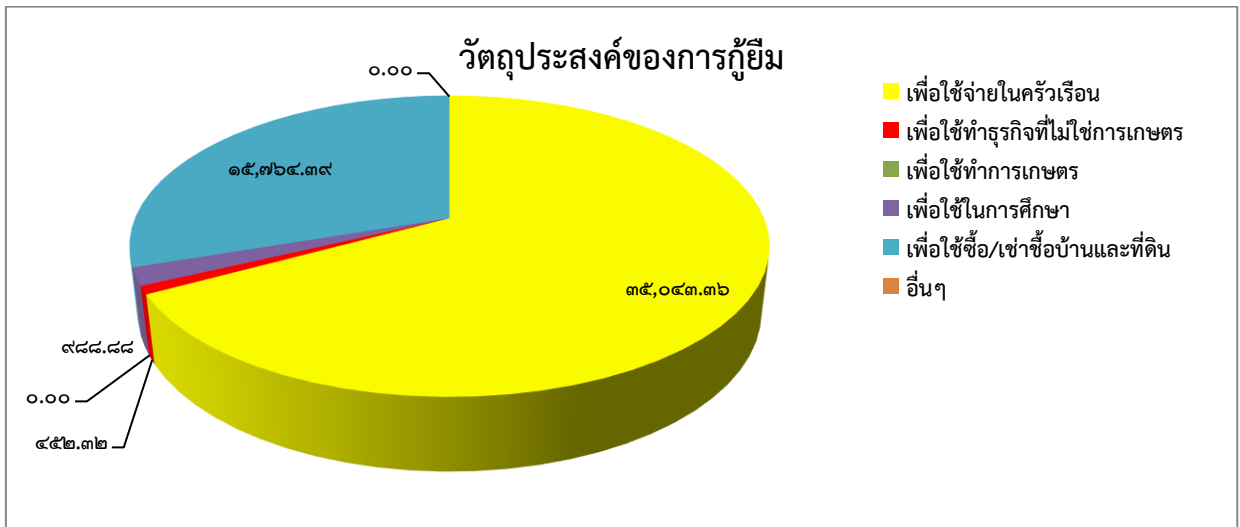
(หน่วย:บาท)

จังหวัด	วัตถุประสงค์ของการกู้ยืม	๒๕๕๕	๒๕๖๐	๒๕๖๒
นราธิวาส	หนี้สินทั้งสิ้น	๔๐,๕๖๖.๙๐	๖๐,๒๘๒.๗๕	๕๒,๒๔๘.๙๔
	เพื่อใช้จ่ายในครัวเรือน	๒๗,๒๒๐.๑๐	๔๓,๗๐๙.๕๗	๓๕,๐๔๓.๓๖
	เพื่อใช้ทำธุรกิจที่ไม่ใช่การเกษตร	๒,๐๐๔.๕๐	๓,๘๐๓.๘๑	๔๕๒.๓๒
	เพื่อใช้ในการเกษตร	-	๗๖๘.๔๖	-
	เพื่อใช้ในการศึกษา	๕๓๔.๓๐	๑๑๔.๗๖	๙๘๘.๘๘
	เพื่อใช้ซื้อ/เช่าซื้อบ้านและที่ดิน	๑๐,๘๐๗.๙๐	๑๑,๘๘๖.๑๕	๑๕,๗๖๔.๓๙
	อื่นๆ	-	-	-

ที่มา สำนักงานสถิติแห่งชาติ

หมายเหตุ: หนี้อื่นๆ ได้แก่ หนี้จากการค้าประกันบุคคลอื่น หนี้ค่าปรับหรือจ่ายชดเชยค่าเสียหาย เป็นต้น

แผนภูมิที่ ๒.๓ แสดงหนี้สินเฉลี่ยต่อครัวเรือน จำแนกตามวัตถุประสงค์ของการกู้ยืม พ.ศ. ๒๕๖๒



๒.๑๒ ด้านภาคีเครือข่าย

ตารางที่ ๒.๑๘ แสดงจำนวนองค์กรภาคีเครือข่าย

(หน่วย: แห่ง/คน)

องค์กร	จำนวน
องค์กรสาธารณประโยชน์ ตาม พ.ร.บ. ส่งเสริมการจัดสวัสดิการสังคม	๓๗
องค์กรสวัสดิการชุมชน ตาม พ.ร.บ. ส่งเสริมการจัดสวัสดิการสังคม	๔๗
กองทุนสวัสดิการสังคม	๗๓
สภาเด็กและเยาวชน	๑๐๒
สภาองค์กรคนพิการ	๑
ศูนย์บริการคนพิการทั่วไป	๕๖
ศูนย์พัฒนาคุณภาพชีวิต และส่งเสริมอาชีพของผู้สูงอายุ (ศพอส.)	๑๖
ศูนย์พัฒนาครอบครัวในชุมชน (ศพค.)	๗๗
อาสาสมัครพัฒนาสังคมและความมั่นคงของมนุษย์ (อพม.)	๔,๑๓๐
โครงการบ้านมั่นคง (พอช.)	๙
ข้อมูลลี้ภัยผู้สูงอายุ	๓๑๘

ที่มา สำนักงานพัฒนาสังคมและความมั่นคงของมนุษย์จังหวัด ชลบุรี ณ ธันวาคม ๒๕๖๓

สำนักงานพัฒนาสังคมและความมั่นคงของมนุษย์จังหวัดนครราชสีมา ได้ดำเนินการพัฒนาความร่วมมือและสร้างเสริมเครือข่ายจากทุกภาคส่วนทั้งภาครัฐและภาคเอกชน รวมถึงภาคธุรกิจ เพื่อให้มีส่วนร่วม และเพื่อพัฒนาสังคมพัฒนาองค์ความรู้ ชีตความสามารถ และระบบการบริหารจัดการด้านการพัฒนาสังคม เพื่อจัดระบบสวัสดิการที่เหมาะสมกับบริบทของพื้นที่ ทำให้ประชาชนได้เข้าถึงสวัสดิการได้อย่างรวดเร็วและทั่วถึง เพื่อให้ประชาชนมีหลักประกันและมีความมั่นคงในชีวิตเพื่อพัฒนาคนและสังคมให้มีคุณภาพเต็มศักยภาพและมีภูมิคุ้มกันต่อการเปลี่ยนแปลง กล่าวคือ มีเครือข่ายองค์กรสาธารณประโยชน์และองค์กร

สวัสดิการชุมชน ซึ่งจดทะเบียนตาม พระราชบัญญัติส่งเสริมการจัดสวัสดิการสังคม พ.ศ. ๒๕๔๖ และที่แก้ไขเพิ่มเติม โดยองค์กรต่างๆ ร่วมพัฒนาพื้นที่ภายใต้บริบทของแต่ละพื้นที่ ผ่านการจัดสวัสดิการและจัดกิจกรรมต่างๆในพื้นที่ เพื่อส่งเสริมการพัฒนาและแก้ไขปัญหาต่างๆ โดยอาศัยงบประมาณจากกองทุนสวัสดิการสังคมของจังหวัดนราธิวาส กรมพัฒนาสังคมและสวัสดิการ กระทรวงการพัฒนาสังคมและความมั่นคงของมนุษย์ แต่ในปี พ.ศ. ๒๕๖๓ องค์กรต่างๆ ไม่สามารถดำเนินกิจกรรมโครงการต่างๆได้เนื่องจากมีข้อจำกัดเกี่ยวกับการจัดกิจกรรมในช่วงการแพร่ระบาดของโรคไวรัสโคโรนา (COVID-๑๙)

นอกจากนี้เครือข่ายอาสาสมัครพัฒนาสังคมและความมั่นคงของมนุษย์ (อพม.) ในจังหวัดนราธิวาสที่มีถึง ๔,๑๓๐ คน ครอบคลุมทุกพื้นที่อำเภอและตำบล มีศักยภาพในการเป็นอาสาสมัครเพื่อประสานงานและช่วยเหลือผู้ประสบปัญหาทางสังคมได้อย่างรวดเร็วและตอบสนองความต้องการของประชาชนได้เป็นอย่างดี ส่งผลให้ ระบบการบริหารจัดการด้านการพัฒนาสังคม เพื่อจัดระบบสวัสดิการทำให้ประชาชนได้รับการช่วยเหลือและสามารถเข้าถึงสวัสดิการได้อย่างรวดเร็วและทั่วถึง

ส่วนที่ ๓

สถานการณ์กลุ่มเป้าหมายทางสังคมระดับจังหวัด

๓.๑ กลุ่มเด็ก (อายุต่ำกว่า ๑๘ ปี บริบูรณ์)

ตารางที่ ๓.๑ แสดงสถานการณ์เด็ก

(หน่วย:คน)

จังหวัด	จำนวน	(๑) เด็กที่ได้รับ เงินอุดหนุน เพื่อการเลี้ยง ดูเด็กแรกเกิด	(๒) **เด็กที่มี พฤติกรรมไม่ เหมาะสม	(๓) เด็กที่ถูกทารุณ กรรมทาง ร่างกายจิตใจ และทางเพศที่มี การดำเนินคดี	(๔) เด็กที่อยู่ใน ครอบครัว ครัวเลี้ยง เดี่ยว	(๕) เด็กที่ ตั้งครร์ก ก่อนวัยอัน ควรและไม่ พร้อมใน การเลี้ยงดู
นราธิวาส	๒๓๙,๘๗๕	๕๘,๑๓๔	๑๓๘	๙	๑,๕๔๔ (ครอบครัว)	๑

หมายเหตุ (๑) เด็กที่ได้รับเงินอุดหนุนเพื่อการเลี้ยงดูเด็กแรกเกิด ที่มาจากสำนักงานพัฒนาสังคมและความมั่นคงของมนุษย์จังหวัดนราธิวาส ข้อมูล ณ ธันวาคม ๒๕๖๓

(๒) เด็กที่มีพฤติกรรมไม่เหมาะสม ที่มาจากสถานพินิจและคุ้มครองเด็กและเยาวชนจังหวัดนราธิวาส ข้อมูล ณ ธันวาคม ๒๕๖๓

**เด็กที่มีพฤติกรรมไม่เหมาะสม หมายถึง

- ๑) ดื่มเครื่องดื่มที่มีแอลกอฮอล์ สูบบุหรี่และติดสารเสพติดร้ายแรง เช่น ยาบ้า ยาไอ้ สารระเหย กัญชา เป็นต้น
- ๒) มั่วสุมและทำความรำคาญให้กับชาวบ้าน
- ๓) ติดเกมส์ และเล่นการพนันต่าง ๆ
- ๔) มีพฤติกรรมทางเพศ
- ๕) อื่น ๆ (ระบุ)

(๓) เด็กที่ถูกทารุณกรรมทางร่างกายจิตใจและทางเพศที่มีการดำเนินคดี ที่มาจากศูนย์ปฏิบัติการเพื่อป้องกันการถูกกระทำความรุนแรงในครอบครัว สำนักงานพัฒนาสังคมและความมั่นคงของมนุษย์จังหวัดนราธิวาส ข้อมูล ณ ธันวาคม ๒๕๖๓

(๔) เด็กที่อยู่ในครอบครัวเลี้ยงเดี่ยว ที่มาจากสำนักงานพัฒนาสังคมและความมั่นคงของมนุษย์จังหวัดนราธิวาส ข้อมูล ณ ธันวาคม ๒๕๖๓

(๕) เด็กที่ตั้งครร์กก่อนวัยอันควรและไม่พร้อมในการเลี้ยงดู ที่มาจากบ้านพักเด็กและครอบครัวจังหวัดนราธิวาส ข้อมูล ณ ธันวาคม ๒๕๖๓

จากฐานข้อมูลลงทะเบียนเพื่อรับสิทธิเด็กแรกเกิด มีแม่เลี้ยงเดี่ยวฐานะยากจนที่ต้องเลี้ยงดูบุตรเพียงลำพังจำนวน ๗๒๗ คน ซึ่งจัดอยู่ในกลุ่มมีฐานะยากจน และจากฐานข้อมูลสถานการณ์ความไม่สงบในจังหวัดชายแดนภาคใต้ จำนวน ๘๑๗ คน

ข้อมูลสถิติจำนวนเด็กที่กระทำความผิดในปีพ.ศ. ๒๕๖๓ จำนวน ๑๓๘ คน โดยแยกเป็นความผิดคดีเกี่ยวกับยาเสพติด ๗๓ คน ความผิดคดีเกี่ยวกับชีวิตและร่างกาย ๒๒ คน ความผิดคดีเกี่ยวกับทรัพย์สิน ๑๘ คน ความผิดคดีเกี่ยวกับ พ.ร.บ.จราจร พ.ร.ก.ฉุกเฉิน ๒๑ คน และความผิดคดีเกี่ยวกับเพศ ๔ คน

๓.๒ กลุ่มเยาวชน (อายุ ๑๘-๒๕ ปี)

ตารางที่ ๓.๒ แสดงสถานการณ์เยาวชน

(หน่วย:คน)

จังหวัด	จำนวน	(๑) **เยาวชนที่มีพฤติกรรม ไม่เหมาะสม	(๒) เยาวชนที่ถูกทารุณกรรม ทางร่างกายจิตใจและทางเพศ
นราธิวาส	๑๐๖,๓๖๗	๓๙๙	๓

หมายเหตุ (๑) เยาวชนที่มีพฤติกรรมไม่เหมาะสม ที่มาจาก สำนักงานคุมประพฤติจังหวัดนราธิวาส ข้อมูล ณ ธันวาคม ๒๕๖๓

** เยาวชนที่มีพฤติกรรมไม่เหมาะสม หมายถึง

- ๑) ดื่มเครื่องดื่มที่มีแอลกอฮอล์ สูบบุหรี่และติดสารเสพติดร้ายแรง เช่น ยาบ้า ยาอี สารระเหย กัญชา เป็นต้น
- ๒) มั่วสุมและทำความรำคาญให้กับชาวบ้าน
- ๓) ติดเกมส์ และเล่นการพนันต่าง ๆ
- ๔) มีพฤติกรรมทางเพศ
- ๕) อื่น ๆ (ระบุ)

(๒) เยาวชนที่ถูกทารุณกรรมทางร่างกายจิตใจและทางเพศ ที่มาจากศูนย์ปฏิบัติการเพื่อป้องกันการถูกกระทำ ความรุนแรงในครอบครัว สำนักงานพัฒนาสังคมและความมั่นคงของมนุษย์จังหวัดนราธิวาส ข้อมูล ณ ธันวาคม ๒๕๖๓

๓.๓ กลุ่มสตรี (หญิงที่มีอายุ ๒๖ปี-๕๕ปี)

ตารางที่ ๓.๓ แสดงสถานการณ์กลุ่มสตรี

(หน่วย:คน)

จังหวัด	จำนวน	(๑) สตรีที่ถูกละเมิด ทางเพศ	(๒) สตรีที่ถูกทำ ร้ายร่างกาย จิตใจ	(๓) แม่เลี้ยงเดี่ยว ฐานะยากจนที่ ต้องเลี้ยงดูบุตร เพียงลำพัง	(๔) สตรีที่ถูกเลิก จ้าง/ตกงาน
นราธิวาส	๑๘๕,๓๐๙	-	๗	๑,๕๔๔	๑๗

หมายเหตุ (๑) สตรีที่ถูกละเมิดทางเพศ ที่มาจาก.....ข้อมูล ณ วันที่.....

(๒) สตรีที่ถูกทำร้ายร่างกาย จิตใจ ที่มาจากศูนย์ปฏิบัติการเพื่อป้องกันการถูกกระทำ ความรุนแรงในครอบครัว สำนักงานพัฒนาสังคมและความมั่นคงของมนุษย์จังหวัดนราธิวาส ข้อมูล ณ ธันวาคม ๒๕๖๓

(๓) แม่เลี้ยงเดี่ยวฐานะยากจนที่ต้องเลี้ยงดูบุตรเพียงลำพัง ที่มาจากสำนักงานพัฒนาสังคมและความมั่นคงของ มนุษย์จังหวัดนราธิวาส ณ ธันวาคม ๒๕๖๓

(๔) สตรีที่ถูกเลิกจ้าง ที่มาจากสำนักงานสวัสดิการและคุ้มครองแรงงานจังหวัดนราธิวาส ข้อมูล ณ ธันวาคม ๒๕๖๓

จากฐานข้อมูลลงทะเบียนเพื่อรับสิทธิเด็กแรกเกิด มีแม่เลี้ยงเดี่ยวฐานะยากจนที่ต้องเลี้ยงดูบุตรเพียง ลำพังจำนวน ๗๒๗ คน ซึ่งจัดอยู่ในกลุ่มมีฐานะยากจน และจากฐานข้อมูลสถานการณ์ความไม่สงบอีกจำนวน ๘๑๗ คน

สตรีที่ถูกทำร้ายร่างกายหรือจิตใจ ถือเป็นปัญหาค่อนข้างน้อยเมื่อเทียบกับสัดส่วนประชากร ที่มีเพียง ๗ ราย ในปี พ.ศ.๒๕๖๓ โดยทั้ง ๗ เป็นการกระทำที่เกิดจากบุคคลผู้กระทำเป็นบุคคลในครอบครัวด้วยสาเหตุ มาจากผู้กระทำเสพยาเสพติด

๓.๔ กลุ่มครอบครัว

ตารางที่ ๓.๔ แสดงสถานการณ์กลุ่มครอบครัว

(หน่วย:ครอบครัว)

จังหวัด	จำนวน	(๑) ครอบครัว หย่าร้าง	(๒) ครอบครัวที่มีคนใน ครอบครัวกระทำ ความ รุนแรงต่อกัน	(๓) ครอบครัว แหงกลาง	(๔) ครอบครัว ยากจน
นราธิวาส	๒๑๙,๔๐๓	๓๖๑	๑๙	-	๑๐,๙๓๙

หมายเหตุ (๑) ครอบครัวหย่าร้าง ที่มาจาก กรมการปกครอง ณ ธันวาคม ๒๕๖๓

(๒) ครอบครัวที่มีคนในครอบครัวกระทำ ความรุนแรงต่อกัน ที่มาจากศูนย์ปฏิบัติการเพื่อป้องกันการถูกกระทำ ความรุนแรงในครอบครัว สำนักงานพัฒนาสังคมและความมั่นคงของมนุษย์จังหวัดนราธิวาส ข้อมูล ณ ธันวาคม ๒๕๖๓

(๓) ครอบครัวแหงกลาง ที่มาจาก.....ข้อมูล ณ วันที่.....

(๔) ครอบครัวยากจน ที่มาจาก TPMAP ข้อมูล ณ ธันวาคม ๒๕๖๓

จากสถิติกรมการปกครองในปี ๒๕๖๓ พบว่าจังหวัดนราธิวาสมีการหย่าร้างจำนวน ๓๖๑ ครอบครัว นอกจากนี้ยังมีข้อมูลที่น่าสนใจของ คณะกรรมการอิสลามประจำจังหวัดนราธิวาส พบว่าได้รับคำร้องขอหย่าร้างมากถึง ๓๘๐ เรื่อง ซึ่งในจำนวนนี้สามารถดำเนินการหย่าสำเร็จจำนวน ๖๕ เรื่อง ที่เหลืออยู่ในขั้นตอนของการไกล่เกลี่ย

ข้อมูลจากศูนย์ปฏิบัติการเพื่อป้องกันการถูกกระทำ ความรุนแรงในครอบครัว สำนักงานพัฒนาสังคมและความมั่นคงของมนุษย์จังหวัดนราธิวาส มีจำนวนครอบครัวที่มีคนในครอบครัวกระทำ ความรุนแรงต่อกันจำนวน ๑๙ คดี เป็นการกระทำที่เกิดจากสาเหตุบุคคลผู้กระทำเป็นผู้เสพยาเสพติด

จากข้อมูลครอบครัวยากจนใน TPMAP มีครอบครัวที่อยู่ในเกณฑ์มีความยากจนจำนวน ๑๐,๙๓๙ ครอบครัว จากจำนวน ๒๑๙,๔๐๓ ครอบครัวในจังหวัดนราธิวาส คิดเป็นร้อยละ ๔.๙ ของจำนวนครอบครัวทั้งจังหวัด

๓.๕ กลุ่มผู้สูงอายุ (อายุ ๖๐ปีขึ้นไป)

ตารางที่ ๓.๕ แสดงสถานการณ์ผู้สูงอายุ

(หน่วย:คน)

จังหวัด	จำนวน	(๑) ผู้สูงอายุที่ ได้รับเบี้ย ยังชีพ	(๒) ผู้สูงอายุ ที่ยังไม่ได้รับ เบี้ยยังชีพ	(๓) ผู้สูงอายุ ช่วยเหลือ ตัวเองไม่ได้/ ไม่มีคนดูแล/ ไม่มีรายได้/ ผู้ป่วยเรื้อรัง ติดบ้าน ติดเตียง	(๔) ผู้สูงอายุที่ ต้องดำรง ชีพด้วย การเร่ร่อน ขอทาน	(๕) ผู้สูงอายุที่ ถูกกระทำ ความ รุนแรง ทางราง กายหรือ จิตใจ	(๖) ผู้สูงอายุที่ รับภาระ ดูแลบุคคลใน ครอบครัว เช่น คนพิการ ผู้ป่วยเรื้อรัง บุตรหลาน และจิตเวช
นราธิวาส	๙๕,๐๔๕	๗๔,๔๔๐	-	๕๓๐	-	-	-

- หมายเหตุ (๑) ผู้สูงอายุที่ได้รับเบี้ยยังชีพ ที่มาจาก ท้องถิ่นจังหวัดนราธิวาส ณ ธันวาคม ๒๕๖๓
 (๒) ผู้สูงอายุที่ยังไม่ได้รับเบี้ยยังชีพ ที่มาจาก..... ข้อมูล ณ วันที่.....
 (๓) ผู้สูงอายุช่วยเหลือตัวเองไม่ได้/ ไม่มีคนดูแล/ไม่มีรายได้/ผู้ป่วยเรื้อรังติดบ้าน/ติดเตียง ที่มาจากสาธารณสุขจังหวัดนราธิวาส ข้อมูล ณ มกราคม ๒๕๖๔
 (๔) ผู้สูงอายุที่ต้องดำรงชีพด้วยการเร่ร่อน ขอดทาน ที่มาจาก..... ข้อมูล ณ วันที่.....
 (๕) ผู้สูงอายุที่ถูกกระทำความรุนแรงทางร่างกายหรือจิตใจ ที่มาจาก..... ข้อมูล ณ วันที่.....
 (๖) ผู้สูงอายุที่รับภาระดูแลบุคคลในครอบครัว เช่น คนพิการ ผู้ป่วยเรื้อรัง บุตรหลาน และจิตเวช ที่มาจาก..... ข้อมูล ณ วันที่.....

๓.๖ กลุ่มคนพิการ

ตารางที่ ๓.๖.๑ แสดงสถานการณ์คนพิการ

(หน่วย:คน)

จังหวัด	จำนวน	คนพิการที่มีบัตรประจำตัวคนพิการ	คนพิการที่ได้รับเบี้ยยังชีพ	คนพิการที่ไม่ได้รับเบี้ยยังชีพ	คนพิการมีความต้องการกายอุปกรณ์	คนพิการที่อยู่คนเดียวตามลำพัง/ไม่มีผู้ดูแล/ถูกทอดทิ้ง
นราธิวาส	๒๒,๑๕๕	๒๒,๑๕๕	๒๐,๔๒๐	-	๑๕	-

หมายเหตุ (๑) คนพิการที่มีบัตรประจำตัวคนพิการ ที่มาจากศูนย์บริการคนพิการจังหวัดนราธิวาส สำนักงานพัฒนาสังคมและความมั่นคงของมนุษย์จังหวัดนราธิวาส ข้อมูล ณ ธันวาคม ๒๕๖๓

(๒) คนพิการที่ยังไม่ได้รับเบี้ยยังชีพ ที่มาจากท้องถิ่นจังหวัดนราธิวาส ณ ธันวาคม ๒๕๖๓

จากจำนวนผู้พิการทั้งจังหวัด จะพบว่ายังมีผู้พิการบางส่วนไม่ได้รับเบี้ยยังชีพ เนื่องจากอยู่ระหว่างการขอรับ ณ ที่ส่วนราชการท้องที่ นอกจากนี้ยังมีผู้พิการที่ไม่ขอรับเบี้ยยังชีพด้วย จากข้อมูลสถิติพบว่าช่วงอายุบุคคลที่มีความพิการ ระหว่าง ๑๙ - ๕๙ ปี ซึ่งถือว่าเป็นวัยกำลังแรงงานมีมากถึง ๑๑,๗๓๗ คน คิดเป็นร้อยละ ๕๐ ของจำนวนผู้พิการทั้งจังหวัด

ตารางที่ ๓.๖.๒ แสดงจำนวนคนพิการจำแนกตามสาเหตุความพิการ

(หน่วย:คน)

จังหวัด	สาเหตุความพิการ						รวม
	พันธุกรรม	โรคติดเชื้อ	อุบัติเหตุ	โรคอื่น ๆ	ไม่ทราบสาเหตุ	มากกว่า ๑ สาเหตุ	
นราธิวาส	๒๑๙	๓๖๒	๑,๕๐๙	๒,๑๒๑	๓๘๕	๑,๗๔๐	๒๒,๑๕๕

ที่มาจากศูนย์บริการคนพิการจังหวัดนราธิวาส สำนักงานพัฒนาสังคมและความมั่นคงของมนุษย์จังหวัดนราธิวาส ข้อมูล ณ ธันวาคม ๒๕๖๓

จากข้อมูลจำแนกสาเหตุความพิการ นอกจากนี้ยังพบว่าผู้พิการจากสาเหตุจากภาวะเจ็บป่วยจำนวน ๕,๒๐๑ คน และ ไม่ระบุสาเหตุอีกจำนวน ๑๐,๖๑๘ คน โดยมีผู้พิการที่อยู่ในช่วงวัยแรงงานมากถึง ๑๑,๗๓๗ คน คิดเป็นร้อยละ ๕๐ ของคนพิการทั้งจังหวัด

๓.๗ กลุ่มผู้ด้อยโอกาส

ตารางที่ ๓.๗ แสดงสถานการณ์กลุ่มผู้ด้อยโอกาส

(หน่วย:คน)

จังหวัด	คนไร้ที่พึ่ง	ผู้ทำการขอทาน	ผู้แสดงความสามารถ	กลุ่มชาติพันธุ์/ชนกลุ่มน้อย	ผู้ติดยาเสพติด	ผู้ติดเชื้อ HIV
นราธิวาส	๗๙	๒	๑	-	๑,๖๐๓	๒,๑๙๙

หมายเหตุ (๑) คนไร้ที่พึ่ง ที่มาจากศูนย์คุ้มครองคนไร้ที่พึ่งจังหวัดนราธิวาส ณ ธันวาคม ๒๕๖๓

(๒) ผู้ทำการขอทาน ที่มาจากศูนย์คุ้มครองคนไร้ที่พึ่งจังหวัดนราธิวาส ณ ธันวาคม ๒๕๖๓

(๓) ผู้แสดงความสามารถ ที่มาจาก สำนักงานพัฒนาสังคมและความมั่นคงของมนุษย์จังหวัดนราธิวาส ข้อมูล ณ ธันวาคม ๒๕๖๓

(๔) กลุ่มชาติพันธุ์/ชนกลุ่มน้อย ที่มาจาก..... ข้อมูล ณ

(๕) ผู้ติดยาเสพติด ที่มาจากศูนย์อำนวยการป้องกันและปราบปรามยาเสพติดจังหวัดนราธิวาส ณ ธันวาคม

๒๕๖๓

(๖) ผู้ติดเชื้อ HIV ที่มาจากสาธารณสุขจังหวัดนราธิวาส ณ ธันวาคม ๒๕๖๓

สถานการณ์ด้านกลุ่มผู้ด้อยโอกาสจังหวัดนราธิวาส จากข้อมูลพบว่าในกลุ่มนี้ที่มีสถิติมากที่สุดคือ มีผู้ติดเชื้อ HIV มากถึง ๒,๑๙๙ คน โดยมีผู้มารับยาต้านไวรัส จำนวน ๑,๖๑๕ คน ที่เหลือไม่สามารถติดต่อได้ รองลงมาคือมีจำนวนผู้ติดยาเสพติด มีจำนวน ๑,๖๐๓ คน ซึ่งเป็นการเก็บสถิติจาก จำนวนผู้เข้ารับการรักษาผ่านศูนย์อำนวยการป้องกันและปราบปรามยาเสพติดจังหวัดนราธิวาส

ส่วนที่ ๔

สถานการณ์เชิงประเด็นทางสังคมในระดับจังหวัด

๔.๑ สถานการณ์การค้ามนุษย์

จังหวัดนราธิวาสเป็นจังหวัดชายแดนที่มีพื้นที่ติดต่อกับประเทศมาเลเซีย โดยแบ่งเขตการปกครองเป็น ๑๓ อำเภอ มีแนวชายแดนติดกับประเทศมาเลเซีย ได้แก่ อำเภอตากใบ อำเภอสุไหงโก-ลก และอำเภอแว้ง มีด่านตรวจคนเข้าเมืองแบบถาวร ๓ ด่าน คือ ด่านตากใบ ด่านสุไหงโก-ลก และด่านบูเกะตา ซึ่งมีด่านผ่านแดนถาวรที่ประชาชนชาวไทยและชาวต่างชาติสามารถเดินทางเข้า - ออก เพื่อการท่องเที่ยว การเดินทางเพื่อประกอบอาชีพตลอดจนมีราษฎรจากต่างพื้นที่ทั้งในและนอกราชอาณาจักร เดินทางมาประกอบอาชีพในพื้นที่ เช่น สถานประกอบการ ร้านอาหาร ร้านคาราโอเกะ และธุรกิจอื่นๆ และจากข้อมูลคดีค้ามนุษย์จังหวัดนราธิวาส ปี๒๕๖๑ - ๒๕๖๓ ทำให้จังหวัดนราธิวาสมี ๒ ลักษณะ คือ

๑. สถานะทางผ่าน พบว่าเป็นจุดพักของแรงงานต่างด้าว เพื่อการรอย้ายแรงงานไปยังจังหวัดอื่นหรือเดินทางไปยังประเทศเพื่อนบ้านที่มีความต้องการแรงงานเป็นลูกเรือประมง ซึ่งส่วนใหญ่ปลายทางอยู่ประเทศมาเลเซีย และแรงงานต่างด้าวส่วนใหญ่ร้อยละ ๔๗ เป็นชาวเมียนมาร์ ร้อยละ ๒๐ เป็นชาวกัมพูชา ลาวและเวียดนาม

๒. สถานะปลายทาง พบว่า ในปี ๒๕๖๑ มีการนำเด็กอายุไม่ถึง ๑๕ ปี เป็นชาวไทย จังหวัดนราธิวาส ถูกล่อลวง ไปขอกาน และทำร้ายร่างกายเด็ก ณ บริเวณอำเภอหรือทะเละ จังหวัดนราธิวาส และในปีงบประมาณ ๒๕๖๓ มีเพียง ๑ คดี ยังอยู่ระหว่างดำเนินคดี ซึ่งมีแนวโน้มว่าจะเป็นคดีค้ามนุษย์ ตั้งแต่ปี ๒๕๖๑ - ๒๕๖๓ ปัจจุบันมีเพียง ๑ คดีเท่านั้นซึ่งมีเลขคดีค้ามนุษย์ผ่านการตัดสินของศาล

จังหวัดนราธิวาส เป็นจังหวัดติดชายแดนที่เป็นทางผ่านและปลายทางของขบวนการค้ามนุษย์ ซึ่งได้มีมาตรการในการเฝ้าระวังป้องกันและปราบปรามการค้ามนุษย์อย่างจริงจัง โดยบูรณาการร่วมกับหน่วยงานภาคีเครือข่ายที่เกี่ยวข้อง จากการดำเนินงานป้องกันและปราบปรามการค้ามนุษย์ในปี ๒๕๖๒ ที่ผ่านมา ศูนย์ปฏิบัติการป้องกันและปราบปรามการค้ามนุษย์จังหวัด สำนักงานพัฒนาสังคมและความมั่นคงของมนุษย์จังหวัดนราธิวาส ได้บูรณาการกับหน่วยงานที่เกี่ยวข้องในการเฝ้าระวัง ติดตามสถานการณ์การค้ามนุษย์ในจังหวัด เพื่อจะได้มีการป้องกันและแก้ไขปัญหาดังกล่าวได้อย่างยั่งยืน

เส้นทางการค้ามนุษย์ของจังหวัดนราธิวาส

เส้นทางการเดินทางและเคลื่อนย้ายแรงงานเพื่อมาทำการค้ามนุษย์ มีหลายรูปแบบทั้งทางบก โดยผ่านขบวนการที่มีนายหน้ารับส่งโดยการเหมารถโดยสาร และทั้งที่แฝงตัวมากับรถขนส่งสาธารณะผ่านด่านชายแดนต่างๆในประเทศ ส่วนการเดินทางน้ำ ส่วนใหญ่จะเป็นแรงงานชาวเวียดนาม ประกอบอาชีพประมง ซึ่งเดินทางมาทำการประมงในน่านไทยโดยผิดกฎหมาย

สถิติที่เกี่ยวข้องกับสถานการณ์การค้ามนุษย์จังหวัดนราธิวาส (พร้อมระบุแหล่งที่มาของสถิติ)


สถิติการคัดแยกผู้เสียหายจากการค้ามนุษย์ ปีงบประมาณ ๒๕๖๓


จำนวน ๑๙ ครั้ง จำแนกเป็น


๑. ไม่เป็นผู้เสียหายจากการค้ามนุษย์.....๑๗๓.....คน

๒. เป็นผู้เสียหายจากการค้ามนุษย์.....๑.....คน ตามรายละเอียดด้านล่าง ดังนี้

ที่	วันเดือนปี	สัญชาติ	อายุต่ำกว่า ๑๘ ปี		อายุ ๑๘ ปีขึ้นไป		เข้า ข่าย	ไม่เข้า ข่าย	รวม(คน)
			หญิง	ชาย	หญิง	ชาย			
๑.	๘ ต.ค. ๖๒	ไทย	-	-	-	๑	๑	-	๑
๒.	๑๘ พ.ย. ๖๒	เมียนมาร์	-	-	-	๗	-	๗	๗
๓.	๗ ธ.ค. ๖๒	เวียดนาม	-	-	-	๔	-	๔	๔
๔.	๙ ม.ค. ๖๓	เมียนมาร์	-	-	-	๓	-	๓	๓
๕.	๑๓ ม.ค. ๖๓	เมียนมาร์	-	-	๓	๒๓	-	๒๖	๒๖
๖.	๗ ก.พ. ๖๓	เมียนมาร์	๑	๒	๔	๕	-	๑๒	๑๒
๗.	๑๑ ก.พ. ๖๓	เมียนมาร์	-	-	๔	๒๘	-	๓๒	๓๒
๘.	๑๙ ก.พ. ๖๓	เมียนมาร์	-	-	๑	๖	-	๗	๗
๙.	๒๐ เม.ย. ๖๓	เวียดนาม	-	-	-	๙	-	๙	๙
๑๐.	๒๙ เม.ย. ๖๓	เมียนมาร์	๑	๑	๔	๑	-	๗	๗
๑๑.	๑ พ.ค. ๖๓	เวียดนาม	-	-	-	๒๐	-	๒๐	๒๐
๑๒.	๑๘ พ.ค. ๖๓	เมียนมาร์	-	-	-	๔	-	๔	๔
๑๓.	๒๑ พ.ค. ๖๓	เวียดนาม	-	-	-	๑	-	๑	๑
๑๔.	๑๓ ก.ค. ๖๓	เวียดนาม	-	-	-	๕	-	๕	๕
๑๕.	๑๕ ก.ค. ๖๓	เวียดนาม	-	-	-	๘	-	๘	๘
๑๖.	๒๔ ส.ค. ๖๓	เวียดนาม	-	-	-	๓	-	๓	๓
๑๗.	๑๐ ก.ย. ๖๓	เมียนมาร์	-	-	-	๗	-	๗	๗
๑๘.	๑๑ ก.ย. ๖๓	เวียดนาม	-	-	-	๙	-	๙	๙
๑๙.	๒๗ ก.ย. ๖๓	เวียดนาม	-	-	-	๙	-	๙	๙
รวม			๒	๓	๑๖	๑๕๓	๑	๑๗๓	๑๗๔

 เมียนมาร์ ๑๐๕ คน คิดเป็น ร้อยละ ๖๐.๓๕

 เวียดนาม ๖๘ คน คิดเป็น ร้อยละ ๓๙.๐๘

 ไทย ๑ คน คิดเป็น ร้อยละ ๐.๕๗

ปัจจัยที่ส่งผลต่อสถานการณ์การค้ามนุษย์จังหวัดนครราชสีมา

จุดแข็ง Strength (ปัจจัยภายใน)

- หน่วยงานที่เกี่ยวข้องในจังหวัดให้ความร่วมมือในการดำเนินงานด้านป้องกันและปราบปรามการค้ามนุษย์เป็นอย่างดี
- มีการดำเนินการและบูรณาการอย่างจริงจัง
- มีการดำเนินการจัดตั้งจุดตรวจ จุดสกัด และลาดตระเวน ผู้กระทำความผิดทั่วทุกพื้นที่ในจังหวัด
- มีการอบรมให้ความรู้เกี่ยวกับการป้องกันและปราบปรามการค้ามนุษย์ให้กับผู้ประกอบการ อาสาสมัครพัฒนาสังคมและความมั่นคงของมนุษย์ เด็กและเยาวชนในพื้นที่
- มีทีมสหวิชาชีพในการคัดแยกผู้ที่อาจตกเป็นผู้เสียหายจากการค้ามนุษย์
- สภาเด็กและเยาวชนเข้ามามีส่วนร่วมในการป้องกันและปราบปรามการค้ามนุษย์
- เจ้าหน้าที่ผู้ปฏิบัติงานด้านการป้องกันและปราบปรามการค้ามนุษย์มีการบังคับใช้กฎหมายอย่างเคร่งครัด
- มีอาสาสมัครในพื้นที่ คอยเฝ้าระวัง ป้องกันและแก้ปัญหาการค้ามนุษย์ในพื้นที่

จุดอ่อน Weakness (ปัจจัยภายใน)

๑. ล่ามสำหรับการสัมภาษณ์คัดแยกผู้เสียหายจากการค้ามนุษย์มีไม่เพียงพอและไม่มีหลากหลายด้านภาษา
๒. ประชาชนทั่วไปขาดความรู้ ความเข้าใจ ความหมายและกระบวนการค้ามนุษย์อย่างแท้จริง
๓. ขาดหน่วยงานภาคเอกชนที่ปฏิบัติงานในพื้นที่ด้านการป้องกันและปราบปรามการค้ามนุษย์
๔. ขาดพนักงานสอบสวนผู้หญิงในการสัมภาษณ์คัดแยกผู้เสียหายจากการค้ามนุษย์

โอกาส Opportunity (ปัจจัยภายนอก)

๑. รัฐบาลมีนโยบายและมาตรการด้านป้องกันและปราบปรามการค้ามนุษย์
๒. มีกองทุนให้การสนับสนุนงบประมาณด้านการป้องกันและปราบปรามการค้ามนุษย์อย่างเต็มที่
๓. การกระจายอำนาจของคณะอนุกรรมการในจังหวัดเพื่อพิจารณาเสนอโครงการที่ขอรับการสนับสนุนจากกองทุนเพื่อการป้องกันและปราบปรามการค้ามนุษย์

อุปสรรค Threat (ปัจจัยภายนอก)

๑. มีภูมิประเทศติดกับประเทศมาเลเซียทั้งทางบกและทางทะเลทำให้มีการเดินทางเข้ามายังจังหวัดได้หลากหลายช่องทาง รวมทั้งช่องทางธรรมชาติซึ่งทำให้ยากต่อการป้องกันและปราบปรามการค้ามนุษย์ต่อขบวนการลักลอบเข้าเมืองโดยผิดกฎหมาย
๒. กรณีมีผู้เสียหายเป็นชาวต่างด้าวเมื่อมีการกลับไปยังประเทศภูมิลำเนาจะไม่กลับมาให้ความร่วมมือในชั้นพิจารณาคดี
๓. กรณีใช้ค่าเสียหายเพื่อเยียวยาค่าเสียหายโดยผู้กระทำความผิดต้องชดใช้ แต่เนื่องจากผู้กระทำความผิดถูกริบหรือถูกอายัดทรัพย์สิน จึงทำให้ไม่มีทรัพย์สินเพียงพอที่จะนำมาชดใช้ให้ผู้เสียหาย

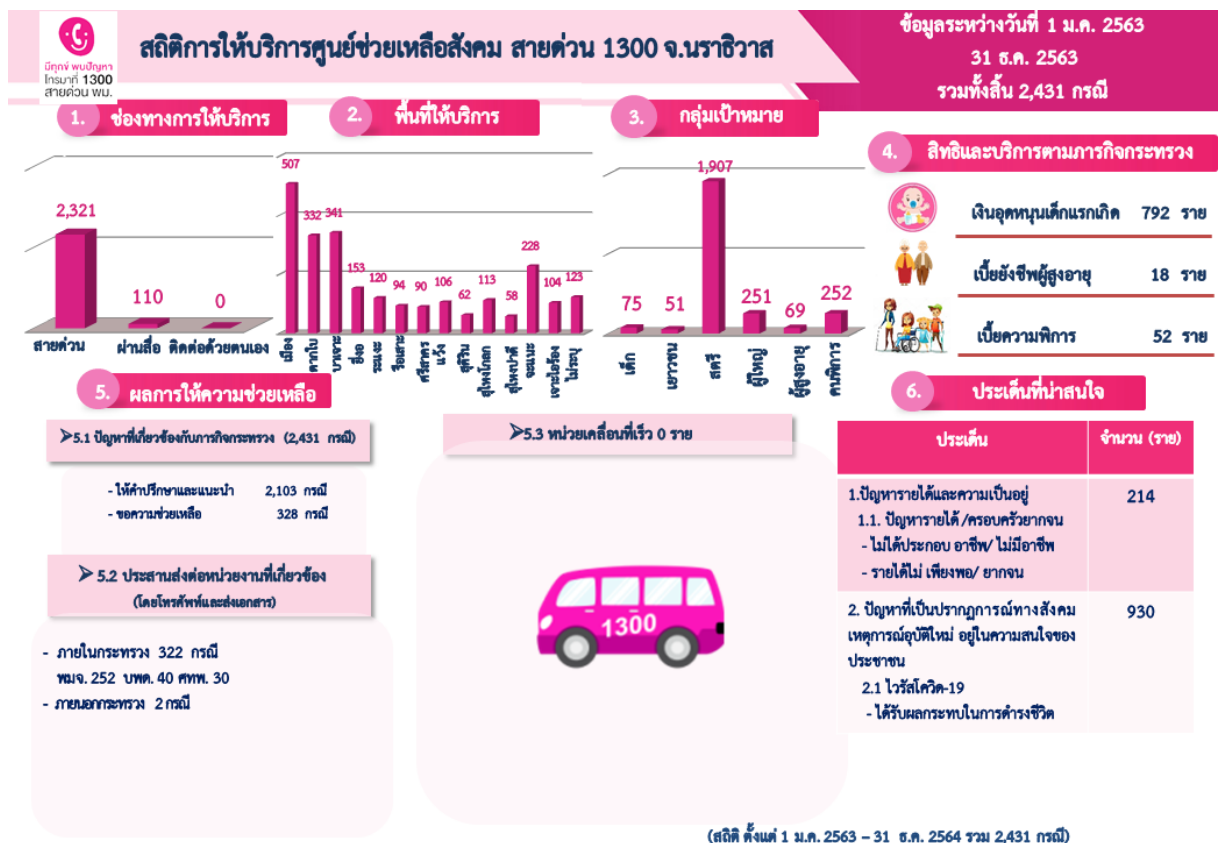
๔.๒ ความรุนแรงในครอบครัว

จากการสำรวจครัวเรือนทั้งหมด ๗๖๒ ครัวเรือน ในปี ๒๕๖๓ โดยผู้ที่ตอบแบบสำรวจเป็นหัวหน้าครอบครัว จำนวน ๖๖๔ คน คิดเป็นร้อยละ ๘๗.๑๔ และผู้ให้ข้อมูลแทนหัวหน้าครอบครัว จำนวน ๙๘ คน คิดเป็นร้อยละ ๑๒.๘๖ จากแบบสำรวจหัวหน้าครอบครัวส่วนใหญ่เป็นเพศหญิง จำนวน ๔๗๐ คน คิดเป็นร้อยละ ๖๑.๖๘ และเพศชาย ๒๙๒ คน คิดเป็นร้อยละ ๓๘.๓๒ สถานภาพสมรสของหัวหน้าครอบครัว สมรส ๕๘๕ คน คิดเป็นร้อยละ ๗๖.๗๗ สถานภาพหม้ายจากคู่สมรสเสียชีวิต ๑๓๑ คน คิดเป็นร้อยละ ๑๗.๑๙ และหย่าร้าง ๒๙ คน คิดเป็นร้อยละ ๓.๘๑

พบว่า จังหวัดนราธิวาสมีค่าเฉลี่ยดัชนีความเข้มแข็งในภาพรวมของครอบครัวระดับจังหวัด เท่ากับ ๘๒.๗๙ คะแนน ซึ่งถือว่าผ่านเกณฑ์มาตรฐานครอบครัวเข้มแข็ง โดยมีจำนวนครอบครัวที่ผ่านเกณฑ์ จำนวน ๖๙๗ ครอบครัว คิดเป็นร้อยละ ๙๑.๔๗ และจำนวนครอบครัวที่ไม่ผ่านเกณฑ์ จำนวน ๖๕ ครอบครัว คิดเป็นร้อยละ ๘.๕๓ หากมองในแต่ละมิติ พบว่า มิติด้านสัมพันธภาพของครอบครัวในภาพรวมระดับจังหวัด ได้คะแนนเฉลี่ย ๖๖.๗๖ คะแนน ถือว่าไม่ผ่านเกณฑ์ค่าดัชนีความเข้มแข็งด้านสัมพันธภาพ ซึ่งต้องได้คะแนน ๖๗.๐๐ คะแนนจึงจะผ่านเกณฑ์ฯ ส่วนมิติด้านอื่นๆ ได้แก่ มิติด้านบทบาทหน้าที่ของครอบครัว ด้านการพึ่งพาตนเอง ด้านทุนทางสังคม และหลีกเลี่ยงภาวะเสี่ยง มีคะแนนผ่านเกณฑ์มาตรฐานครอบครัวเข้มแข็ง

ข้อมูลจากศูนย์ปฏิบัติการเพื่อป้องกันการถูกกระทำความรุนแรงในครอบครัวจังหวัดนราธิวาส ในปี พ.ศ. ๒๕๖๓ พบว่ามีการกระทำความรุนแรงในครอบครัว เกิดขึ้นจำนวน ๑๙ คดี โดยจำแนกเป็น ๑๖ คดี เป็นการทำร้ายร่างกาย และ ๓ คดี เป็นการล่วงละเมิดทางเพศ ซึ่งมีสาเหตุมาจากผู้กระทำซึ่งเป็นบุคคลในครอบครัวเป็นผู้ติดยาเสพติด ประกอบกับช่วงสถานการณ์แพร่ระบาดของโรคไวรัสโคโรนา (COVID-๑๙) ส่วนใหญ่มี ปัญหาเรื่องรายได้ ตกงาน ว่างงาน ส่งผลต่อการดำรงชีพ เกิดสภาวะความเครียด

๔.๓ การให้บริการของศูนย์ช่วยเหลือสังคมสายด่วน ๑๓๐๐



ในปี ๒๕๖๓ ผู้ประสบปัญหาทางสังคมใช้ช่องทางบริการผ่านศูนย์ช่วยเหลือทางสังคม สายด่วน ๑๓๐๐ มากถึง ๒,๓๒๑ ราย ซึ่งเป็นการขอรับความช่วยเหลือเพียง ๓๒๘ ราย และได้รับการช่วยเหลือแล้วนั้น ซึ่งเป็นการให้การช่วยเหลือแบบบูรณาการกับส่วนราชการต่างๆ เช่น เหล่ากาชาดจังหวัด ส่วนราชการระดับอำเภอและท้องถิ่น ศูนย์ดำรงธรรม เป็นต้น เป็นการช่วยระยะเร่งด่วน โดยการมอบเงินสงเคราะห์ตามระเบียบและหลักเกณฑ์ ประเภทและสิทธิตามกฎหมาย มอบเครื่องอุปโภคบริโภค และการให้คำปรึกษาเพื่อกำหนดแผนช่วยเหลือในระยะยาวด้วย จากสถิติพบว่าส่วนใหญ่โทรเข้ามาเพื่อขอคำปรึกษาในเรื่องสิทธิประโยชน์ต่างๆ ในภารกิจกระทรวงและเรื่องอื่นๆ เนื่องด้วยเป็นสถานการณ์การแพร่ระบาดของโรคไวรัสโคโรนา (COVID ๑๙) ในส่วนของเรื่องเงินอุดหนุนเด็กแรกเกิดเป็นการใช้บริการเพื่อสอบถามสถานะการโอนเงินและสอบถามสิทธิเท่านั้น

ส่วนที่ ๕

การวิเคราะห์และจัดลำดับความรุนแรงของสถานการณ์ทางสังคมจังหวัด

ในการกำหนดระดับปัญหาของสถานการณ์ทางสังคม ซึ่งได้นำข้อมูลใน ส่วนที่ ๒-๔ มาวิเคราะห์ถึง สถานการณ์ทางสังคมในเขตพื้นที่จังหวัดนราธิวาส โดยมีรายละเอียดดังนี้

๕.๑ สถานการณ์เชิงกลุ่มเป้าหมายในพื้นที่จังหวัด

๕.๑.๑ กลุ่มเด็ก

ตารางที่ ๕.๑.๑ แสดงผลการจัดลำดับความรุนแรงของสถานการณ์ทางสังคมจังหวัด กลุ่มเด็ก

(หน่วย:คน)

ลำดับที่	ประเด็นสถานการณ์กลุ่มเป้าหมาย	จำนวน กลุ่มเป้าหมาย ตามประเด็น	คิดเป็นร้อยละ ของประชากรเด็ก ทั้งหมดในเขตพื้นที่ จังหวัด
๑	เด็กที่อยู่ในครอบครัวยากจน	๕๘,๑๓๔	๒๔.๒๐
๒	เด็กที่ประพฤติไม่เหมาะสม	๑๓๘	๐.๐๕

การจัดลำดับความรุนแรงของปัญหาโดยอาศัยข้อมูลจากสถานการณ์ทางสังคมพบว่า มีจำนวนผู้รับสิทธิเด็กแรกเกิดมาถึง ๕๘,๑๓๔ คน ซึ่งหากพิจารณาตามหลักเกณฑ์การพิจารณาการรับสิทธิเด็กแรกเกิดหมายถึงครอบครัวอยู่ในสถานะที่มีความเป็นอยู่ยากลำบาก มีความยากจนและหรือรายได้ไม่เพียงพอ

ข้อมูลสถิติจำนวนเด็กที่กระทำความผิดในปีพ.ศ. ๒๕๖๓ จำนวน ๑๓๘ คน โดยแยกเป็นความผิดคดีเกี่ยวกับยาเสพติด ๗๓ คน ความผิดคดีเกี่ยวกับชีวิตและร่างกาย ๒๒ คน ความผิดคดีเกี่ยวกับทรัพย์สิน ๑๘ คน ความผิดคดีเกี่ยวกับ พ.ร.บ.จราจร พ.ร.ก.ฉุกเฉิน ๒๑ คน และความผิดคดีเกี่ยวกับเพศ ๔ คน

๕.๑.๒ กลุ่มเยาวชน

ตารางที่ ๕.๑.๒ แสดงผลการจัดลำดับความรุนแรงของสถานการณ์ทางสังคมจังหวัด กลุ่มเยาวชน

(หน่วย:คน)

ลำดับที่	ประเด็นสถานการณ์กลุ่มเป้าหมาย	จำนวน กลุ่มเป้าหมายตาม ประเด็น	คิดเป็นร้อยละ ของประชากรเยาวชน ทั้งหมดในเขตพื้นที่ จังหวัด
๑	เยาวชนที่มีพฤติกรรมไม่เหมาะสม	๓๙๙	-

ข้อมูลสถิติจำนวนเยาวชน อายุระหว่าง ๑๘ – ๒๕ ปี ที่กระทำความผิดและอยู่ในการควบคุมประพฤติ ในปีพ.ศ. ๒๕๖๓ จำนวน ๓๙๙ คน โดยมากกว่าร้อยละ ๕๐ เป็นความผิดคดีเกี่ยวกับยาเสพติด ที่เหลือเป็น ความผิดคดีเกี่ยวกับชีวิตและร่างกาย ทรัพย์สิน และอื่นๆ

๕.๑.๓ กลุ่มสตรี

ตารางที่ ๕.๑.๓ แสดงผลการจัดลำดับความรุนแรงของสถานการณ์ทางสังคมจังหวัด กลุ่มสตรี

(หน่วย:คน)

ลำดับที่	ประเด็นสถานการณ์กลุ่มเป้าหมาย	จำนวน กลุ่มเป้าหมายตาม ประเด็น	คิดเป็นร้อยละ ของประชากรสตรี ทั้งหมดในเขตพื้นที่ จังหวัด
๑	แม่เลี้ยงเดี่ยวที่มีความยากจน	๑,๕๔๔	๐.๓๗

จากฐานข้อมูลลงทะเบียนเพื่อรับสิทธิเด็กแรกเกิด มีแม่เลี้ยงเดี่ยวฐานะยากจนที่ต้องเลี้ยงดูบุตรเพียง ลำพังจำนวน ๗๒๗ คน ซึ่งจัดอยู่ในกลุ่มมีฐานะยากจน และจากฐานข้อมูลสถานการณ์ความไม่สงบอีกจำนวน ๘๑๗ คน

๕.๑.๔ กลุ่มครอบครัว

ตารางที่ ๕.๑.๔ แสดงผลการจัดลำดับความรุนแรงของสถานการณ์ทางสังคม กลุ่มครอบครัว

(หน่วย:ครอบครัว)

ลำดับที่	ประเด็นสถานการณ์กลุ่มเป้าหมาย	จำนวน กลุ่มเป้าหมายตาม ประเด็น	คิดเป็นร้อยละ ของจำนวนครอบครัว ทั้งหมดในเขตพื้นที่ จังหวัด
๑	ครอบครัวยากจน	๑๐,๙๓๙	๔.๙
๒	ครอบครัวหย่าร้าง	๓๖๑	๐.๑๔
๓	ความรุนแรงในครอบครัว	๑๙	-

จากข้อมูลครอบครัวยากจนใน TPMap มีครอบครัวที่อยู่ในเกณฑ์มีความยากจนจำนวน ๑๐,๙๓๙ ครอบครัว จากจำนวน ๒๑๙,๔๐๓ ครอบครัวในจังหวัดนครราชสีมา คิดเป็นร้อยละ ๔.๙ ของจำนวนครอบครัวทั้ง จังหวัด

จากสถิติกรมการปกครองในปี ๒๕๖๓ พบว่าจังหวัดนครราชสีมามีการหย่าร้างจำนวน ๓๖๑ ครอบครัว นอกจากนี้ยังมีข้อมูลที่น่าสนใจของ คณะกรรมการอิสลามประจำจังหวัดนครราชสีมา พบว่าได้รับคำร้องขอหย่า ร้างมากถึง ๓๘๐ เรื่อง ซึ่งในจำนวนนี้สามารถดำเนินการหย่าสำเร็จจำนวน ๖๕ เรื่อง ที่เหลืออยู่ในขั้นตอนของ การไกล่เกลี่ย

ข้อมูลจากศูนย์ปฏิบัติการเพื่อป้องกันการถูกระทำความรุนแรงในครอบครัว สำนักงานพัฒนาสังคม และความมั่นคงของมนุษย์จังหวัดนราธิวาส มีจำนวนครอบครัวที่มีคนในครอบครัวถูกระทำความรุนแรงต่อกัน จำนวน ๑๙ คดี เป็นการกระทำที่เกิดจากสาเหตุบุคคลผู้กระทำผู้กระทำเสพยาเสพติด

๕.๑.๕ กลุ่มผู้สูงอายุ

ตารางที่ ๕.๑.๕ แสดงผลการจัดลำดับความรุนแรงของสถานการณ์ทางสังคมจังหวัด กลุ่มผู้สูงอายุ

(หน่วย:คน)

ลำดับที่	ประเด็นสถานการณ์กลุ่มเป้าหมาย	จำนวน กลุ่มเป้าหมายตาม ประเด็น	คิดเป็นร้อยละ ของจำนวนผู้สูงอายุ ทั้งหมดในเขตพื้นที่ จังหวัด
๑	ผู้สูงอายุมีรายได้ไม่เพียงพอ	๗๒๓	๐.๗๖

มีผู้สูงอายุที่อยู่ในสภาวะรายได้ไม่เพียงพอต่อการดำรงชีพ จากฐานข้อมูลการขอรับความช่วยเหลือเงินสงเคราะห์ผู้สูงอายุ ในปี ๒๕๖๓ จำนวน ๑๓๘ ราย คิดเป็นเงิน ๕๒๐,๐๐๐ บาท และจากข้อมูลผู้สูงอายุที่ขอกู้เงินจากกองทุนผู้สูงอายุเพื่อประกอบอาชีพอีก จำนวน ๕๘๕ ราย (ณ พฤษภาคม ๒๕๖๔)

๕.๑.๖ กลุ่มคนพิการ

ตารางที่ ๕.๑.๖ แสดงผลการจัดลำดับความรุนแรงของสถานการณ์ทางสังคมจังหวัด กลุ่มคนพิการ

(หน่วย:คน)

ลำดับที่	ประเด็นสถานการณ์กลุ่มเป้าหมาย	จำนวน กลุ่มเป้าหมายตาม ประเด็น	คิดเป็นร้อยละ ของจำนวนคนพิการ ทั้งหมดในเขตพื้นที่ จังหวัด
๑	คนพิการมีรายได้ไม่เพียงพอ	๑,๕๘๗	๗.๒

มีคนพิการที่อยู่ในสภาวะรายได้ไม่เพียงพอต่อการดำรงชีพ จากฐานข้อมูลการขอรับความช่วยเหลือเงินสงเคราะห์ผู้พิการ ในปี ๒๕๖๓ จำนวน ๒๖๐ ราย คิดเป็นเงิน ๓๓๐,๐๐๐ บาท และจากข้อมูลคนพิการที่ขอกู้เงินจากกองทุนคนพิการเพื่อประกอบอาชีพอีก จำนวน ๑,๓๒๗ ราย (ณ พฤษภาคม ๒๕๖๔)

๕.๑.๗ กลุ่มผู้ด้อยโอกาส

ตารางที่ ๕.๑.๗ แสดงผลการจัดลำดับความรุนแรงของสถานการณ์ทางสังคมจังหวัด กลุ่มผู้ด้อยโอกาส

(หน่วย:คน)

ลำดับที่	ประเด็นสถานการณ์กลุ่มเป้าหมาย	จำนวน กลุ่มเป้าหมายตาม ประเด็น	คิดเป็นร้อยละ ของจำนวนประชากร ทั้งหมดในเขตพื้นที่ จังหวัด
๑	ผู้ป่วย HIV	๒,๑๙๙	๐.๒๗
๒	ผู้ติดยาเสพติด	๑,๖๐๓	๐.๑๙

สถานการณ์ด้านกลุ่มผู้ด้อยโอกาสจังหวัดนราธิวาส จากข้อมูลพบว่าในกลุ่มนี้ที่มีสถิติมากที่สุดคือ มีผู้ติดเชื้อ HIV มากถึง ๒,๑๙๙ คน โดยมีผู้มารับยาต้านไวรัส จำนวน ๑,๖๑๕ คน ที่เหลือไม่สามารถติดต่อได้ รองลงมาคือมีจำนวนผู้ติดยาเสพติด มีจำนวน ๑,๖๐๓ คน ซึ่งเป็นการเก็บสถิติจาก จำนวนผู้เข้ารับการรักษาผ่านศูนย์อำนวยการป้องกันและปราบปรามยาเสพติดจังหวัดนราธิวาส พบว่ากว่าร้อยละ ๗๐ ผู้บำบัดมีอายุอยู่ในกลุ่มเยาวชน

ส่วนที่ ๖

บทสรุปและข้อเสนอแนะ

๖.๑ บทสรุป

รายงานสถานการณ์ทางสังคมจังหวัด (สคจ.) มีจุดมุ่งหมายเพื่อให้มีข้อมูลสถานการณ์ทางสังคมจังหวัด ซึ่งประกอบด้วย บทนำ โดยนำเสนอข้อมูลพื้นฐานทั่วไป ข้อมูลด้านกลุ่มเป้าหมาย และข้อมูลเชิงประเด็นของจังหวัดนราธิวาส โดยนำเอาข้อมูลสถานการณ์ทางสังคมของจังหวัดนราธิวาสทั้งในเชิงกลุ่มเป้าหมาย เชิงประเด็นมาเป็นฐานในการวิเคราะห์เพื่อให้ทราบถึงสภาพปัญหาต่างๆ ที่ควรกำหนดให้เป็นนโยบายทั้งระดับจังหวัดและระดับกระทรวงในการขับเคลื่อนกิจกรรม/โครงการต่าง เพื่อแก้ปัญหาสังคมได้อย่างมีประสิทธิภาพและมีประสิทธิผล

สรุปสถานการณ์เชิงประเด็น โดยการวิเคราะห์และจัดลำดับความรุนแรงของสถานการณ์ทางสังคมจังหวัด โดยอาศัยมีแหล่งที่มาของข้อมูลจากหน่วยงานที่เกี่ยวข้อง ได้แก่ โครงสร้างประชากร ด้านการศึกษา ด้านเศรษฐกิจ ด้านแรงงาน ด้านสุขภาพ เป็นต้น จากข้อมูลประเด็นสำคัญด้านต่างๆ ดังกล่าวข้างต้น ส่วนราชการต่างๆ ในพื้นที่และรวมถึงองค์กรภาคีเครือข่าย สามารถนำมาเป็นข้อมูลพื้นฐานและหรือใช้ประโยชน์ในการดำเนินกิจกรรม/โครงการ เพื่อแก้ไขปัญหาสังคมในมิติต่างๆ ได้ ทั้งนี้ สถานการณ์ทางสังคมที่น่าห่วงใยของจังหวัดนราธิวาส ซึ่งมีประเด็นปัญหาที่ต้องได้รับการแก้ไข ๓ ลำดับ ดังนี้

ลำดับที่ ๑ ส่งเสริมและพัฒนาคุณภาพชีวิตกลุ่มครอบครัวยากจน

ลำดับที่ ๒ การพัฒนาศักยภาพและส่งเสริมสมรรถนะในการประกอบอาชีพของผู้พิการและผู้สูงอายุ

ลำดับที่ ๓ ส่งเสริมและพัฒนาศักยภาพครอบครัวเด็กแรกเกิดและครอบครัวแม่เลี้ยงเดี่ยว

๖.๒ ข้อเสนอแนะเชิงนโยบาย

๑. ควรมีระบบรองรับ ศึกษา วิเคราะห์ รายงานสถานการณ์ทางสังคมจังหวัดให้ชัดเจน เพื่อกำหนดนโยบาย และเสนอแนะแนวทางแก้ไขปัญหาและพัฒนาคุณภาพชีวิตของประชาชนในพื้นที่

๒. ควรส่งเสริมให้ทุกภาคส่วนมีการจัดเก็บข้อมูลที่เป็นประเด็นสำคัญ เพื่อทำรายงานสถานการณ์ทางสังคมจังหวัด

๓. ควรชี้แจงให้หน่วยงานราชการที่เกี่ยวข้องเข้าใจในการจัดทำรายงานสถานการณ์ทางสังคม

๔. ควรสร้างกระบวนการบูรณาการข้อมูลเพื่อให้เกิดการเชื่อมโยงระหว่างฐานข้อมูลของแต่ละส่วนราชการในกระทรวง

๖.๓ ข้อเสนอแนะเชิงปฏิบัติระดับจังหวัด

๑. ควรกำหนดให้เครือข่ายองค์กรต่างๆ ที่ขับเคลื่อนกิจกรรมในระดับพื้นที่ ใช้รายงานสถานการณ์ทางสังคมไปเป็นฐานข้อมูลหลักในการขับเคลื่อนกิจกรรมโครงการ

๒. ควรส่งเสริมให้มีการจัดเก็บข้อมูลที่หลากหลายมิติ โดยเฉพาะประเด็นที่สำคัญ ซึ่งส่งผลต่อการวิเคราะห์ข้อมูลสถานการณ์อย่างมีประสิทธิภาพและนำไปสู่การแก้ปัญหาตรงตามประเด็น

ภาคผนวก

แหล่งที่มาของแบบรายงานสถานการณ์ทางสังคมจังหวัด ปี ๒๕๖๔

รายการข้อมูล	ที่มา
ข้อมูลพื้นฐาน	
๑. ที่ตั้งและอาณาเขต	กรมการปกครอง
๒. จำนวนเขตการปกครองพื้นที่	กรมการปกครอง
๓. จำนวนประชากร	กรมการปกครอง
๔. ศาสนา ประเพณี วัฒนธรรม	สำนักงานวัฒนธรรมจังหวัดนราธิวาส
๕. ด้านสาธารณสุข	สำนักงานสาธารณสุขจังหวัดนราธิวาส
๖. ด้านการศึกษา	สำนักงานศึกษาธิการจังหวัดนราธิวาส
๗. ด้านแรงงาน	สำนักงานแรงงานจังหวัดนราธิวาส สำนักงานสถิติแห่งชาติ สำนักบริหารแรงงานต่างด้าว สำนักงานจัดหางานจังหวัดนราธิวาส
๘. ด้านที่อยู่อาศัย	การเคหะแห่งชาติ
๙. ด้านเศรษฐกิจและรายได้	สำนักงานคณะกรรมการพัฒนาเศรษฐกิจและสังคมแห่งชาติ สำนักงานสถิติแห่งชาติ
๑๐. ด้านภาคเครือข่าย	สำนักงานพัฒนาสังคมและความมั่นคงของมนุษย์จังหวัดนราธิวาส
ข้อมูลด้านกลุ่มเป้าหมาย	
๑๑. เด็ก(อายุ ต่ำกว่า ๑๗ ปี บริบูรณ์) - เด็กที่ได้รับเงินอุดหนุนเด็กแรกเกิด - เด็กที่มีพฤติกรรมไม่เหมาะสม - เด็กที่ถูกทารุณกรรมทางร่างกายจิตใจและทางเพศที่มีการดำเนินคดี - เด็กที่อยู่ในครอบครัวเลี้ยงเดี่ยว - เด็กที่ตั้งครรภ์ก่อนวัยอันควรและไม่พร้อมในการเลี้ยงดู	- สำนักงานพัฒนาสังคมและความมั่นคงของมนุษย์จังหวัดนราธิวาส - สถานพินิจและคุ้มครองเด็กและเยาวชนจังหวัดนราธิวาส - ศูนย์ปฏิบัติการเพื่อป้องกันการถูกกระทำความรุนแรงในครอบครัว (พมจ.) - สำนักงานพัฒนาสังคมและความมั่นคงของมนุษย์จังหวัดนราธิวาส - สำนักงานสาธารณสุขจังหวัดนราธิวาส
๑๒. เยาวชน (อายุ ๑๘ – ๒๕) - เยาวชนที่มีพฤติกรรมไม่เหมาะสม - เยาวชนที่ถูกทารุณกรรมทางร่างกายจิตใจและทางเพศ	- สำนักงานคุมประพฤติจังหวัดนราธิวาส - ศูนย์ปฏิบัติการเพื่อป้องกันการถูกกระทำความรุนแรงในครอบครัว (พมจ.)
๑๓. กลุ่มสตรี (หญิงที่มีอายุ ๒๖-๕๙) - สตรีที่ถูกทำร้ายร่างกาย - แม่เลี้ยงเดี่ยวฐานะยากจนที่ต้องเลี้ยงดูบุตรเพียงลำพัง	- ศูนย์ปฏิบัติการเพื่อป้องกันการถูกกระทำความรุนแรงในครอบครัว - สำนักงานพัฒนาสังคมและความมั่นคงของมนุษย์จังหวัดนราธิวาส
๑๔. กลุ่มครอบครัว - ครอบครัวหย่าร้าง - ครอบครัวที่มีคนในครอบครัวกระทำความรุนแรงต่อกัน - ครอบครัวยากจน	- กรมการปกครอง , กรมอิสลามประจำจังหวัดนราธิวาส - ศูนย์ปฏิบัติการเพื่อป้องกันการถูกกระทำความรุนแรงในครอบครัว (พมจ.) - TPMAP
๑๕. กลุ่มผู้สูงอายุ (อายุ ๖๐ ปีขึ้นไป) - ผู้สูงอายุที่ได้รับเบี้ยยังชีพ	- ท้องถิ่นจังหวัดนราธิวาส

รายการข้อมูล	ที่มา
- ผู้สูงอายุช่วยเหลือตัวเองไม่ได้/ ไม่มีคนดูแล/ไม่มีรายได้/ผู้ป่วยเรื้อรังติดบ้าน/ติดเตียง	- สาธารณสุขจังหวัดนครราชสีมา
๑๖. กลุ่มคนพิการ <ul style="list-style-type: none"> - คนพิการที่มีบัตรประจำตัว - คนพิการที่ได้รับเบี้ยยังชีพ - คนพิการที่ต้องการกายอุปกรณ์ - สาเหตุของความพิการ 	<ul style="list-style-type: none"> - ศูนย์บริการคนพิการจังหวัดนครราชสีมา (พมจ.) - ท้องถิ่นจังหวัดนครราชสีมา - ศูนย์บริการคนพิการจังหวัดนครราชสีมา (พมจ.) - ศูนย์บริการคนพิการจังหวัดนครราชสีมา (พมจ.)
๑๗. กลุ่มผู้ด้อยโอกาส <ul style="list-style-type: none"> - คนไร้ที่พึ่ง - ผู้ทำการขอทาน - ผู้แสดงความสามารถ - ผู้ติดยาเสพติด ที่มาจาก - ผู้ติดเชื้อ HIV 	<ul style="list-style-type: none"> - ศูนย์คุ้มครองคนไร้ที่พึ่งจังหวัดนครราชสีมา - ศูนย์คุ้มครองคนไร้ที่พึ่งจังหวัดนครราชสีมา - สำนักงานพัฒนาสังคมและความมั่นคงของมนุษย์จังหวัดนครราชสีมา - ศูนย์อำนวยการป้องกันและปราบปรามยาเสพติดจังหวัดนครราชสีมา - สาธารณสุขจังหวัดนครราชสีมา
ข้อมูลเชิงประเด็น	
๑๙. สถานการณ์การค้ามนุษย์	สำนักงานพัฒนาสังคมและความมั่นคงของมนุษย์จังหวัดนครราชสีมา
๒๐. สถานการณ์ครอบครัว	สำนักงานพัฒนาสังคมและความมั่นคงของมนุษย์จังหวัดนครราชสีมา
๒๑. ศูนย์ช่วยเหลือสังคม สายด่วน ๑๓๐๐	สำนักงานพัฒนาสังคมและความมั่นคงของมนุษย์จังหวัดนครราชสีมา
