



# รายงานสถานการณ์ทางสังคมจังหวัดตรัง ประจำปี ๒๕๖๔



## ส่วนที่ ๑

### บทนำ

#### ๑.๑ หลักการและเหตุผล

ตามพระราชกฤษฎีกาว่าด้วยหลักเกณฑ์และวิธีการบริหารกิจการบ้านเมืองที่ดี พ.ศ. ๒๕๔๖ มีสาระสำคัญเกี่ยวข้องกับการบูรณาการ โดยกำหนดว่า “ในกรณีที่ภารกิจใดมีความเกี่ยวข้องกับหลายส่วนราชการหรือเป็นภารกิจที่ใกล้เคียงหรือต่อเนื่องกัน ให้ส่วนราชการที่เกี่ยวข้องนั้นกำหนดแนวทางปฏิบัติราชการ เพื่อให้เกิดการบริหารราชการแบบบูรณาการร่วมกัน โดยมุ่งให้เกิดผลสัมฤทธิ์ต่อภารกิจของรัฐ” (มาตรา ๑๐ วรรค ๑) ในทางปฏิบัติแม้ว่าจะมีความพยายามในการบริหารแบบบูรณาการในภารกิจที่มีความสำคัญหลายเรื่อง แต่ยังคงเกิดปัญหาความซ้ำซ้อนในการปฏิบัติในหลายๆ ภารกิจ เป็นผลให้เป็นการสิ้นเปลืองทรัพยากรเป็นอย่างมาก การปฏิรูบบงบประมาณประเทศจาก “ระบบงานงบประมาณเชิงยุทธศาสตร์” สู่ “ระบบงบประมาณเชิงพื้นที่” (Area-Based Budgeting : ABB) ซึ่งเป็นแนวคิดของการทำงบประมาณแบบมีส่วนร่วม (Participatory Budgeting) โดยมีการฟังเสียงประชาชนในพื้นที่ มีกระบวนการทำแผนพัฒนาจากล่างขึ้นบน ตั้งแต่แผนชุมชนจนถึงแผนจังหวัด และให้หน่วยงานทั้งภูมิภาคและท้องถิ่นร่วมกันกลั่นกรอง ทำให้งบประมาณสามารถใช้ให้ตรงกับปัญหาความต้องการของคนในพื้นที่ได้อย่างมีประสิทธิภาพมากขึ้น ซึ่งเป็นทั้งกระบวนการเพิ่มประสิทธิภาพประสิทธิผลการใช้งบประมาณแผ่นดิน การมีส่วนร่วมของประชาชนในการบริหารจัดการตนเอง การสร้างความโปร่งใสและธรรมาภิบาล การควบคุมพฤติกรรมนักรบการเมืองโดยประชาชนในพื้นที่ และการบูรณาการการทำงานของหน่วย Function และหน่วย Area ที่อยู่ในพื้นที่ร่วมกัน ซึ่งตามแผนปฏิรูปกำหนดให้เริ่มตั้งแต่ปีงบประมาณ ๒๕๔๘

สำนักงานพัฒนาสังคมและความมั่นคงของมนุษย์จังหวัดตรัง ในฐานะหน่วยงานด้านสังคมที่สำคัญในการขับเคลื่อนงานด้านสังคม พิทักษ์และคุ้มครองสิทธิแก่กลุ่มเป้าหมาย เช่น เด็ก เยาวชน สตรี คนพิการ ผู้สูงอายุ และผู้ด้อยโอกาส เป็นต้น เพื่อให้ประชาชนได้รับบริการด้านสังคมจากหน่วยงานรัฐ และภาคเอกชน และสามารถดำรงชีวิตในสังคมได้อย่างมีศักดิ์ศรีรวมทั้งผลักดันให้เกิดการป้องกันและแก้ไขปัญหาสังคมและพัฒนาคุณภาพชีวิตของประชาชน เพื่อมุ่งสู่สังคมคุณภาพบนพื้นฐานความรับผิดชอบร่วมกัน สำนักงานพัฒนาสังคมและความมั่นคงของมนุษย์จังหวัดตรัง จึงได้จัดทำรายงานสถานการณ์ทางสังคม จังหวัดตรัง ประจำปี พ.ศ. ๒๕๖๔ ขึ้น เพื่อรวบรวม วิเคราะห์ สังเคราะห์ข้อมูลด้านสังคมในจังหวัด ประกอบด้วยสถิติการให้บริการที่เป็นปัจจุบัน ทันต่อสถานการณ์ ครอบคลุมทั้งข้อมูลเชิงกลุ่มเป้าหมาย ข้อมูลเชิงประเด็น ข้อมูลจากระบบสารสนเทศของกระทรวงการพัฒนาสังคมและความมั่นคงของมนุษย์ ข้อมูลด้านสังคมจากหน่วยงานแวดล้อมกระบวนการ ข้อมูลที่บ่งชี้ถึงสถานการณ์ทางสังคมตัวชี้วัดที่เป็นสากล รวมทั้งสถานการณ์ทางสังคมอื่นๆ ที่เกี่ยวข้อง และข้อเสนอแนะในการป้องกัน แก้ไขปัญหาทั้งในเชิงนโยบายและปฏิบัติอย่างมีประสิทธิภาพและประสิทธิผล

## ๑.๒ วัตถุประสงค์

- ๑.๒.๑ เพื่อรวบรวม วิเคราะห์ และจัดทำรายงานสถานการณ์ทางสังคมที่เกิดขึ้นในเขตพื้นที่จังหวัดตรัง
- ๑.๒.๒ เพื่อคาดการณ์แนวโน้มสถานการณ์ทางสังคมและผลกระทบในเขตพื้นที่รับผิดชอบของจังหวัดตรัง
- ๑.๒.๓ เพื่อเสนอแนะแนวทางในการแก้ไขปัญหาทางสังคมในพื้นที่จังหวัดตรัง

## ๑.๓ วิธีการดำเนินงาน

- ๑) ประชุมชี้แจงแนวทางและกำหนดรูปแบบการจัดทำรายงานสถานการณ์ทางสังคมในระดับจังหวัด ประจำปี ๒๕๖๔
- ๒) สำนักงานพัฒนาสังคมและความมั่นคงของมนุษย์ จัดทำรายงานสถานการณ์ทางสังคมในระดับจังหวัด
- ๓) นำเสนอรายงานให้สำนักงานส่งเสริมและสนับสนุนวิชาการ ๑-๑๑ เพื่อนำข้อมูลไปจัดทำรายงานสถานการณ์ทางสังคมระบบกลุ่มจังหวัดและขับเคลื่อนโครงการระดับจังหวัด กลุ่มจังหวัด
- ๔) ประชุมถอดบทเรียนการจัดทำรายงานสถานการณ์ทางสังคมจังหวัด ประจำปี ๒๕๖๔
- ๕) เผยแพร่และประชาสัมพันธ์การนำไปใช้ประโยชน์ผ่านช่องทางต่างๆ

## ๑.๔ ประโยชน์ที่คาดว่าจะได้รับ

- ๑) มีข้อมูลสถานการณ์ทางสังคมระดับจังหวัดที่ครอบคลุมทุกกลุ่มเป้าหมาย สามารถใช้ประโยชน์ในการป้องกัน และแก้ไขปัญหาสังคม
- ๒) หน่วยงานระดับท้องถิ่นและระดับจังหวัด สามารถนำข้อมูลในพื้นที่ไปใช้ในการกำหนดนโยบาย แผนงาน โครงการ ในการคุ้มครอง ป้องกัน และแก้ไขปัญหาทางสังคมในระดับพื้นที่ และหน่วยงานระดับกระทรวง สามารถนำข้อมูลในภาพรวมไปใช้ประโยชน์วิเคราะห์สถานการณ์ปัญหาทางสังคมที่สำคัญและกำหนดนโยบาย แผนงานในการป้องกันและแก้ไขปัญหาสังคมภาพรวมต่อไป

## ข้อมูลพื้นฐานในพื้นที่จังหวัดจังหวัดตรัง

### ๒.๑ ที่ตั้งและอาณาเขต

จังหวัดตรังอยู่ทางภาคใต้ของประเทศไทย เป็นจังหวัดที่มีพื้นที่จังหวัดเลียบชายฝั่ง ทะเลตะวันตกของมหาสมุทรอินเดีย ยาวตลอดแนวเขตจังหวัดถึง ๑๑๙ กม. ประมาณเส้นรุ้งที่ ๗ องศา ๓๑ ลิปดาเหนือ และเส้นแวงที่ ๙๙ องศา ๓๘ ลิปดาตะวันออก อยู่ห่างจากกรุงเทพฯ ตามเส้นทางสายเพชรเกษม ๘๒๘ กิโลเมตร

ทิศเหนือ จดอำเภอทุ่งสง จังหวัดนครศรีธรรมราช และอำเภอคลองท่อม จังหวัดกระบี่

ทิศใต้ จดอำเภอทุ่งหว้า จังหวัดสตูล และทะเลอันดามัน มหาสมุทรอินเดีย

ทิศตะวันออก จดอำเภอควนขนุน อำเภอกงหรา อำเภอตะโหมด จังหวัดพัทลุง  
(มีเทือกเขาบรรทัดกั้นอาณาเขต)

ทิศตะวันตก จดอำเภอคลองท่อม เกาะลันตา จังหวัดกระบี่และทะเลอันดามัน  
มหาสมุทรอินเดีย

ตารางที่ ๒.๑ แสดงที่ตั้งและอาณาเขตพื้นที่จังหวัดตรัง

จังหวัด	พื้นที่		จำนวนประชากร	ความหนาแน่น ของประชากร (ตร.กม./คน)
	ตารางกิโลเมตร	ไร่		
ตรัง	๔,๙๑๗.๕๑๙	๓,๐๘๘,๓๙๙.๓๗๕	๖๔๐,๕๗๔ คน (๒๓๔,๙๕๖ครัวเรือน)	๑๓๐.๒๖

ที่มา กรมการปกครอง กระทรวงมหาดไทย ข้อมูล ณ ธันวาคม ๒๕๖๓

### ๒.๒ ลักษณะภูมิประเทศ

สภาพพื้นที่ส่วนใหญ่โดยทั่วไปจะเป็นเนินสูง ๆ ต่ำ ๆ สลับด้วยภูเขาใหญ่เล็ก กระจายอยู่ทั่วไป พื้นที่ราบเรียบมีจำนวนน้อยซึ่งใช้เป็นแหล่งเพาะปลูกข้าว

ทางทิศตะวันออกมีเทือกเขา บรรทัดยาวจากตอนเหนือจดตอนใต้ และเป็นแนวเขตแบ่งจังหวัดตรังกับจังหวัดพัทลุง ลักษณะดินส่วนใหญ่เป็นดินร่วนปนทราย สภาพป่าเป็นป่าดิบชื้น มีป่าชายเลนสำหรับท้องที่ที่อยู่ติดกับทะเล มีพื้นที่เป็น เกาะจำนวน ๕๔ เกาะ อยู่ในพื้นที่อำเภอกันตัง ๒๔ เกาะ อำเภอปะเหลียน ๒๑ เกาะ และอำเภอสิเกา ๖ เกาะ อำเภอย่านตาขาว ๑ เกาะ และอำเภอหาดสำราญ ๒ เกาะ

## ๒.๓ ลักษณะภูมิอากาศ

● **ฤดูกาล** แบ่งตามลักษณะอากาศของประเทศไทยออกเป็น ๒ ฤดู คือ ฤดูร้อน เริ่มตั้งแต่กลางเดือนกุมภาพันธ์ถึงกลางเดือนพฤษภาคม ฤดูฝน เริ่มตั้งแต่เดือนพฤษภาคมถึงเดือนกลางเดือนกุมภาพันธ์

● **ลักษณะอากาศทั่วไป** จังหวัดตั้งอยู่ภายใต้อิทธิพลของลมมรสุมที่พบประจำ เป็นฤดูกาล ๒ ชนิด คือ

- ลมมรสุมตะวันตกเฉียงใต้ ช่วงกลางเดือนพฤษภาคมถึงกลางเดือนตุลาคม
- ลมมรสุมตะวันออกเฉียงเหนือ ช่วงกลางเดือนตุลาคมถึงกลางเดือนพฤษภาคม

● **อุณหภูมิของอากาศปี ๒๕๖๓** อุณหภูมิเฉลี่ยตลอดปี ๒๗.๘๕ องศาเซลเซียส อุณหภูมิสูงสุดเฉลี่ยตลอดปี ๓๕.๕๖ องศาเซลเซียส อุณหภูมิต่ำสุดเฉลี่ยตลอดปี ๒๒.๕๑ องศาเซลเซียส ความชื้นสัมพัทธ์ ปี ๒๕๖๓

● **ความชื้นสัมพัทธ์** เฉลี่ยตลอดปีประมาณ ๗๙.๐๐% ความชื้นสัมพัทธ์สูงสุดเฉลี่ยตลอดปี ๙๗.๓๓% ความชื้นสัมพัทธ์ต่ำสุดเฉลี่ยตลอดปี ๕๖.๓๓% ปริมาณฝนปี ๒๕๖๓ ปริมาณฝนตกตลอดปี ๒,๒๑๔.๖ มิลลิเมตร จำนวนวันที่มีฝนตกตั้งแต่ ๐.๑ มิลลิเมตรขึ้นไป มีทั้งหมด ๑๙๒ วัน

## ๒.๔ ข้อมูลการปกครอง

จำนวนเขตการปกครองพื้นที่จังหวัดตรัง

(หน่วย: แห่ง)

จังหวัด	อำเภอ	ตำบล	หมู่บ้าน	อบจ.	เทศบาลนคร	เทศบาลเมือง	เทศบาลตำบล	อบต.
ตรัง	๑๐	๘๗	๗๒๓	๑	๑	๑	๒๒	๗๕

ที่มา : กรมการปกครอง กระทรวงมหาดไทย ธันวาคม ๒๕๖๓

## ๒.๕ ด้านประชากร

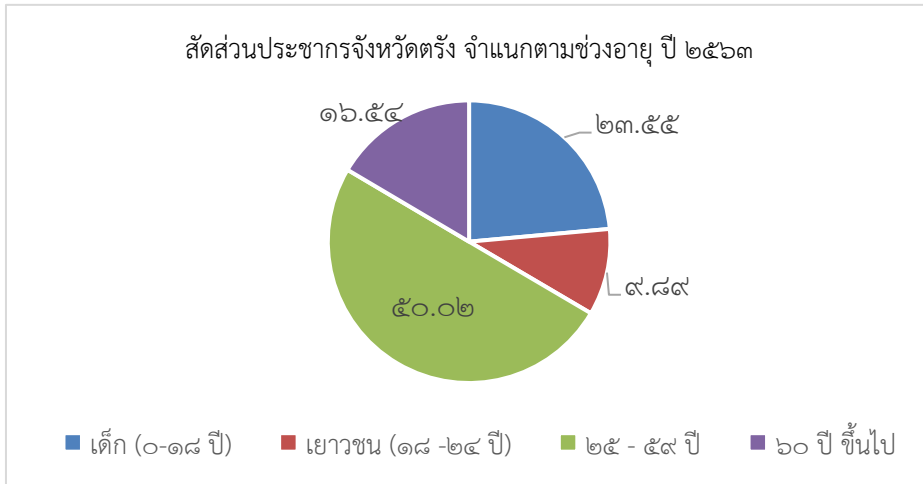
จำนวนประชากรแยกตามช่วงอายุ จำแนกตามเพศ และจังหวัด

(หน่วย : คน)

ที่	จำนวนราษฎรตามกลุ่มเป้าหมาย	เพศ		รวม	ร้อยละ
		ชาย	หญิง		
๑	กลุ่มเป้าหมายเด็ก (อายุแรกเกิด-ต่ำกว่า ๑๘ ปี)	๗๗,๙๕๕	๗๒,๘๘๖	๑๕๐,๘๔๑	๒๓.๕๕
๒	กลุ่มเป้าหมายเยาวชน(อายุ ๑๘ ปีบริบูรณ์-๒๕ ปี)	๓๑,๙๒๕	๓๑,๔๘๗	๖๓,๔๑๒	๙.๘๙
๓	กลุ่มวัยแรงงาน (อายุ ๒๖-๕๙ ปี)	๑๕๗,๕๖๙	๑๖๒,๘๑๘	๓๒๐,๓๘๗	๕๐.๐๒
๔	กลุ่มเป้าหมายผู้สูงอายุ(อายุ ๖๐ ปีขึ้นไป)	๔๕,๙๑๙	๖๐,๐๑๕	๑๐๕,๙๓๔	๑๖.๕๔
รวม		๓๑๓,๓๖๘	๓๒๗,๒๐๖	๖๔๐,๕๗๔	

ที่มา: ระบบสถิติทางทะเบียน กรมการปกครอง ข้อมูล ณ ธันวาคม ๒๕๖๓

จำนวนประชากรในเขตพื้นที่จังหวัดตรัง



๒.๖ ด้านศาสนา ประเพณี วัฒนธรรม และข้อมูลชาติพันธุ์

ประชาชนในจังหวัดส่วนใหญ่เป็นคนเชื้อชาติไทย โดยมีคนไทยเชื้อสายจีน ประมาณ ๓๐% ของประชาชนทั้งหมด อาศัยประกอบธุรกิจอยู่ในเขตตัวเมืองและย่านธุรกิจการค้าทั่ว ๆ ไป ส่วนใหญ่นับถือศาสนา พุทธ รองลงมาคือ ศาสนาอิสลาม ซึ่งมีมากในท้องที่อำเภอปะเหลียน ย่านตาขาว กันตัง สิเกา ชาวไทยอิสลาม เหล่านี้มีภาษาพูด เช่นเดียวกับประชาชนในเมืองคือ พุดภาษาไทยท้องถิ่นภาคใต้ อนุสัยใจคอของคนจังหวัดตรัง โดยทั่วไปมีจิตใจโอบอ้อมอารี เอื้อเฟื้อ เผื่อแผ่ สามัคคีช่วยเหลือซึ่งกันและกัน ร่วมมือต่อทางราชการเป็นอย่างดี

ประชาชนชาวจังหวัดตรังมีศรัทธายึดมั่นในศาสนาพุทธ ยิ่งกว่าศาสนาอื่น เช่น ศาสนาคริสต์ และอิสลาม ภายในจังหวัดตรังแต่ละอำเภอและตำบลจะมีวัดศาสนาพุทธ สำนักสงฆ์ อยู่เกือบทุกแห่ง ประชาชนชาวไทยส่วนใหญ่มีเชื้อสายมาจากชาวจีน ส่วนมากก็นับถือศาสนาพุทธควบคู่ไปกับการถือศีลกินเจ ตามฤดูกาลที่มีตามศาลเจ้าต่าง ๆ สรุปได้ว่า ประชาชนส่วนใหญ่มีความเชื่อศรัทธาและยึดมั่นในพระพุทธศาสนา อยู่เป็นอันมาก ส่วนศาสนาอื่นมีอยู่บ้างเพียงส่วนน้อยและคล้อยตามประเพณีของชาวจีนไปบ้าง ซึ่งส่วนใหญ่เป็นคน ในตัวเมือง ถึงแม้ว่าจะมีการนับถือศาสนาหลายศาสนา แต่ก็ไม่ก่อให้เกิดความขัดแย้งแต่อย่างใด ต่างก็ให้การ ช่วยเหลือเกื้อกูลซึ่งกันและกันเป็นอย่างดี

๒.๖.๑ ความเชื่อ ความศรัทธา ค่านิยม ในสถาบันทางศาสนา

ลำดับที่	ศาสนา	ร้อยละ	จำนวน(แห่ง)
๑	พุทธ	๘๐	ศาสนาสถาน : ๑๗๔ แห่ง ศูนย์ศึกษาพระพุทธศาสนา : ๗ แห่ง เจ้าคณะจังหวัดชื่อ : พระราชวรการ
๒	อิสลาม	๑๘.๕	มัสยิด ๑๕๒ แห่ง ประธานคณะกรรมการอิสลาม: -ว่าง-
๓	คริสต์	๑.๕	โบสถ์/ศาสนาสถาน ๑๔ แห่ง ผู้นำศาสนา : บาทหลวงพรสรวง จิตต์แจ้ง

**๒.๖.๒ ด้านศิลปะ** ประชาชนในจังหวัดตรัง ได้รับการถ่ายทอดศิลปะการแสดงจาก บรรพบุรุษ จนมีจิตวิญญาณในสายเลือด จึงมีคำกล่าวถึงเมืองตรังว่า “มาแต่ตรัง ไม่หนังก็โนรา” หมายความว่าคนที่มาจาก เมืองตรัง ถ้าไม่หนังก็เป็นโนราห์ คำกล่าวนี้เกิดขึ้นด้วยความประทับใจ ในไหวพริบและปฏิภาณของตรังที่มีไหวพริบอันเฉียบขาดการแสดงพื้นบ้านจึงสืบสานมรดกตรังให้เป็นที่รู้จักแพร่หลายโดดเด่นในรูปแบบ ของคนตรัง นอกจากนี้ ยังมีศิลปะการแสดงลิเกป่า ลิเกบก ลิเกرامةนา หรือแขกแดง กาหลอ กลองยาว ร่องเง็งหรือแห้งหรือล้อแห้งหรือเพลงตันหยง ดังนี้

(๑) **หนังตะลุง** เป็นศิลปะการแสดงของเมืองที่โดดเด่น ในการแสดงหนังตะลุงคณะหนึ่ง ประกอบด้วยบุคคล ๘ - ๙ คน มีนายหนังเป็นคนพากษ์ ทำหน้าที่บรรยาย เจรจา และเชิดรูปเบ็ดเสร็จไปในตัว มีเครื่องดนตรีที่สำคัญ คือ ทับ ๑ คู่ สำหรับเป็นตัวคุมจังหวะและโหม่ง ๑ คู่ สำหรับประกอบเสียงขับกลอน กลองตุ๊ก ๑ ใบ สำหรับขัดจังหวะทับ ฉิ่ง ๑ คู่ สำหรับขัดจังหวะโหม่งและปี่ไฉน ๑ เล้า สำหรับเดินทำนองแต่ ในระยะหลังมีเครื่องดนตรีอื่นๆ เข้าไปประสมหรืออาจใช้แทนดนตรีดั้งเดิม เช่น ใช้กลองชุดและกลองแทน กลองตุ๊ก ใช้ไวโอลิน ออร์แกน กีตาร์ แคน ซอ ปี่ เป็นต้น

(๒) **มโนราห์** เป็นศิลปะการแสดงที่โดดเด่นของเมืองตรังคู่กับหนังตะลุง สามารถใช้เป็น เครื่องวัดมาตรฐานคุณภาพของชายหนุ่มว่า เมืองตรังในสมัย จนกล่าวกันว่าเป็นธรรมเนียม ผู้ชายไปขอลูกสาว ฝ่ายเจ้าสาวจะต้องถามว่าร่ำมโนราห์เป็นหรือไม่และลักควายเป็นหรือไม่ และถ้าไม่เป็นทั้งสองอย่างก็หมดโอกาส จะได้ลูกสาวเพราะบิดามารดาของผู้หญิงเห็นว่าไม่สามารถเลี้ยงภรรยาได้การเป็นมโนราห์ต้องเป็นคน ที่คล่องแคล่วและมีไหวพริบปฏิภาณส่วนการขโมยควายเป็นการแสดงความสามารถ ท่าร่ำมโนราห์ มี ๑๕ ท่า ได้แก่ ท่าแม่ลาย ท่าบัวตูม ท่าเขาควาย ท่าราหุอมจันทร์ ท่าบัวบาน ท่ากินนร ท่าบัวคลี่ ท่าจับระบำ ท่าบัวแย้ม ท่าลงฉาก ท่าองลีลา ท่าแมงมุมชักใย ท่าฉากน้อย ท่าซ่างประสานงา และท่าผาลา ซึ่งเป็นท่าแบบฉบับของมโนราห์มาจนทุกวันนี้

(๓) **ลิเกป่า ลิเกบก ลิเกرامةนา หรือแขกแดง** เป็นศิลปะการแสดงที่เล่นทั่วไปในจังหวัด ชายฝั่งตะวันตก เชื่อกันว่าเริ่มเกิดขึ้นที่ปากแม่น้ำตรัง ในอำเภอกันตัง ปัจจุบันเพราะไม่ว่าจะเล่นในจังหวัดใด บทร้องตามท้องเรื่องแต่เดิมนั้นใช้ฉากที่อำเภอกันตังเป็นหลัก ผู้แสดงคณะหนึ่งมีประมาณ ๙-๒๐ คนรวมทั้ง ลูกคู่ในการเล่นดนตรี ตัวแสดงสำคัญ มี ๓ ตัว ได้แก่ แขกแดง ยายี และสะหมาด

(๔) **กาหลอ** เป็นเครื่องประโคมเก่าแก่นิยมเล่นในงานศพมานาน เสียงปี่กาหลอผสมผสานกับ เสียงซ้องและกลองประโคมนี้ เชื่อกันว่าเป็นการปลุกวิญญาณผู้ตายให้คลายโศก รวมทั้งได้ปลอบประโลม ญาติมิตร ที่อยู่ข้างหลังด้วย กลองยาว เป็นดนตรี ที่นิยม บรรเลง ประกอบงานต่าง ๆ เช่น แทนาค นำขบวนศพ ขบวนขันหมากแต่งงาน ขบวนลากพระ ฯลฯ มีผู้ร่วมขบวนร่ายรำอย่างสนุกสนาน สร้างบรรยากาศครื้นเครง ให้ผู้คนเสริมสร้างความสัมพันธ์ ความสนุกสนานในโอกาสต่าง ๆ เป็นอย่างดี

(๕) **กลองยาว** คณะหนึ่งใช้ผู้ตีกลอง ๑๒ - ๑๘ คนเครื่องดนตรี ประกอบด้วยฉาบ ๑ คู่ ตีพร้อมกับโหม่งและฉาบอีก ๑ คู่ คอยตีขัดจังหวะกับโหม่ง

(๖) ร้องเง็ง หรือแห้ง หรือ หล้อแห้ง หรือเพลงตันหยง เป็นศิลปะการเต้นรำพื้นเมือง ของไทยมุสลิม ที่นิยมเล่นกันในท้องถิ่นภาคใต้ในจังหวัดตรัง มีร้องเง็งตามหมู่บ้านมุสลิม ชายฝั่งและเกาะ สถานที่เล่นใช้ลานดินกว้าง ๆ หรือหาดทรายใช้ตะเกียงเจ้าพายุ หรือจุดไต้ป้กรอบ ๆ ลาน มีเสื่อปูหรือใช้เก้าอี้ วางรอบวงสำหรับผู้ชม การเล่นร้องเง็งจะมี ๒ ลักษณะ คือ การแสดงที่มีการรำวง เป็นการแสดงให้ดูโดยมีแต่ การร้องรำของพ่อเพลงแม่เพลง ส่วนอีกแบบหนึ่ง คือ มีการขายบัตรให้ผู้เข้าชมเข้าไปโค้งขอรำกับนางรำเหมือนรำวง

(๗) กลอนลาน การขับกลอนลาน เป็นการละเล่นพื้นบ้านของวิถีชุมชนชาวนาโต๊ะหมิง อำเภอ เมืองตรัง ซึ่งมีการใช้ไหวพริบปฏิพานในการขับกลอนให้เป็นไปตามเนื้อหาหรือเหตุการณ์เฉพาะหน้าที่เกิดขึ้น โดยจะแสดงในงานต่างๆ ตามแต่โอกาสหรือเจ้าภาพจัดให้มี

### ๒.๖.๓ ด้านประเพณี

งานประเพณีวัฒนธรรม/เทศกาล ประชาชนในจังหวัดตรัง มีกิจกรรมที่เกี่ยวข้องกับเทศกาล ประเพณีซึ่งปฏิบัติต่อเนื่องสืบต่อกันมายาวนาน จนเป็นที่รู้จักของนักท่องเที่ยวทั้งชาวไทยและชาวต่างชาติ เช่น

(๑) ประเพณีวันขึ้นปีใหม่ จัดระหว่างวันที่ ๓๑ ธันวาคม - ๑ มกราคม ของทุกปี ประเพณี วันขึ้นปีใหม่ของไทยเรามีมานานแล้วในสมัยก่อน เราถือเอาวันสงกรานต์เดือน ๕ ขึ้น ๑ ค่ำ เป็นวันขึ้นปีใหม่เรื่อยมาและเปลี่ยนวันขึ้นปีใหม่ในสมัยต่อมาปีพ.ศ.๒๕๕๔ เพราะต้องการให้ตรงกับหลักสากล และประเทศต่าง ๆ ทั่วโลก คือวันที่ ๑ มกราคม ของทุกปี

(๒) งานวิวาท์ใต้สมุทร จัดระหว่างวันที่ ๑๑ - ๑๓ กุมภาพันธ์ ของทุกปี เป็นกิจกรรมที่สร้างภาพลักษณ์เฉพาะตัวของทะเลตรัง นอกจากจะเป็นทะเลที่สวยงาม สะอาด บริสุทธิ์ สัมผัสกลิ่นไอความเป็นธรรมชาติอย่างแท้จริงแล้วยังเป็น“Romantic Sea” ในสายตาของนักท่องเที่ยวทั่วไป สืบเนื่องจากการจัด พิธีวิวาท์ใต้สมุทรมาถึง ๑๗ ครั้ง ซึ่งจัดขึ้นในระหว่างวันที่ ๑๑-๑๓ กุมภาพันธ์ของทุกปี ณ โรงแรมธรรมรินทร์ ธนา/บริเวณหน้าศาลากลางจังหวัดตรัง(หลังเดิม) หาดวิวาท์ใต้สมุทร มหาวิทยาลัยราชภัฏนครศรีธรรมราช

(๓) งานมหกรรมอาหารดีศรีตรังบาน จัดช่วงเดือนมีนาคมของทุกปี เป็นมหกรรมที่จัดขึ้น เพื่อประชาสัมพันธ์อาหารดีอาหารเด่นของจังหวัดตรัง ซึ่งได้ชื่อว่า เป็นเมืองของ“คนช่างกิน” จัดขึ้นในเดือนมกราคมของทุกปี ณ สวนสมเด็จพระศรีนครินทร์ราชบรมาชนนี ตรัง อำเภอเมืองตรัง จังหวัดตรัง

(๔) ประเพณีสงกรานต์ จัดระหว่างวันที่ ๑๓ - ๑๕ เมษายน ของทุกปี สงกรานต์ เป็นประเพณีเก่าแก่ของไทยซึ่งสืบทอดมาแต่โบราณคู่มากับประเพณีตรุษ จึงมีการเรียกรวมกันว่า ประเพณีตรุษสงกรานต์ หมายถึง ประเพณีส่งท้ายปีเก่า และต้อนรับปีใหม่ จัดระหว่างวันที่ ๑๒-๑๔ เมษายนของทุกปี สถานที่จัดวัดทุกวัดในจังหวัดตรัง



(๕) **ประเพณีถือศีลกินผัก** จัดช่วงเดือนตุลาคมของทุกปี ประเพณีถือศีลกินผัก จังหวัดตรังเป็นงานประเพณีเก่าแก่กว่า ๑๕๐ ปี ที่ชาวตรังเชื้อสายจีนปฏิบัติสืบต่อกันมา บรรยากาศของจังหวัดตรังในช่วงการถือศีลกินผัก ๙ วัน ๙ คืน เต็มไปด้วยมนต์เสน่ห์แห่งวิถีชีวิตชาวตรัง มนต์ขลังแห่งความศรัทธาและศีกคักเนื่องแน่นด้วยผู้คนหนุ่มสาวหนุ่มสาว จัดในเดือนตุลาคมของทุกปี สถานที่ ศาลเจ้า ทุกแห่งในจังหวัดตรัง ๗๔

(๖) **งานเทศกาลหอยตะเภา** เป็นอาหารที่น่าสนใจลิ้มลองชิมของบรรดานักท่องเที่ยว ที่มาเที่ยว หาดปากเมง ตำบลไม้ฝาด อำเภอสิเกา จังหวัดตรัง จนกลายเป็นสัญลักษณ์อย่างหนึ่งของสถานที่ แห่งนี้แต่เนื่องจากในช่วงหลังๆ มาได้มีปริมาณลดลงไปเป็นอย่างมากทำให้หลายฝ่ายร่วมกันทำการอนุรักษ์ขึ้น จนเป็นที่มาของ “งานเทศกาลหอยตะเภา” ซึ่งจะจัดขึ้นในช่วงเดือนพฤศจิกายนของทุกปี

(๗) **งานเทศกาลหมุย่าง** เป็นอาหารประจำท้องถิ่นที่ขึ้นชื่อของเมืองตรัง นิยมรับประทานอาหารกับกาแฟ เหตุที่หมุย่างสูตรเมืองตรังมีชื่อเสียงโด่งดังและอร่อยกว่าสูตรอื่น ๆ เพราะมีหนังกรอบและรสชาติดี ซึ่งจะจัดขึ้นในช่วงเดือนกันยายนของทุกปี ณ โรงแรมธรรมรินทร์ ธนา อำเภอเมืองตรัง จังหวัดตรัง

(๘) **งานเทศกาลขนมเค้ก** ขนมเค้กประวัติความเป็นมาตกทอดมากกว่า ๘๐ ปี โดยรูปลักษณะที่ถือเป็นเอกลักษณ์ของเค้ก จังหวัดตรัง คือ มีรูอยู่ตรงกลาง การผลิตแต่เดิมมีผู้ประกอบการเพียง ๕ ราย และเป็นการผลิตในครัวเรือน แต่นับจาก ปี พ.ศ. ๒๕๓๔ ซึ่งได้มีการจัดเทศกาลขนมเค้ก เป็นปีแรกมาจนถึงปัจจุบัน ขนมเค้ก จังหวัดตรัง เป็นที่รู้จักแพร่หลายทั่วประเทศ และกลายเป็นของที่ระลึก ผู้มาเยือนได้ซื้อหากลับเป็นของฝาก ขนมเค้กปัจจุบันมีมากมายกว่า ๒๐ รสชาติจัดขึ้นในเดือนเมษายน ของทุกปี ณ บริเวณลานพระบรมราชานุสาวรีย์ รัชกาลที่ ๕

(๙) **งานประเพณีไหว้พระจันทร์** จังหวัดตรัง หรืองานประเพณีไหว้พระจันทร์ ตำบลทุ่งยาว ประเพณีอันเก่าแก่ที่ชาวทุ่งยาว ซึ่งเป็นชาวไทยเชื้อสายจีนแต่จิวถือปฏิบัติสืบทอดกันมายาวนานกว่า ๑๐๐ ปีในคืนวันไหว้พระจันทร์ จะตรงกับวันเพ็ญเดือนแปดตามปฏิทินของจีน ชาวบ้านจะพร้อมใจกันจัดโต๊ะไหว้พระจันทร์ไว้หน้าบ้านเรือนของตนเองเรียงรายสองข้างถนนรอบตลาดตำบลทุ่งยาว เป็นภาพที่สวยงามและมีมนต์เสน่ห์ยิ่งนักนอกจากนี้ชาวทุ่งยาวส่วนหนึ่งจะแต่งกายด้วยชุดกี่เผ้า ทำให้บรรยากาศเต็มไปด้วยกลิ่นอายแห่งวัฒนธรรมแบบจีนมากยิ่งขึ้น จัดขึ้นในเดือนตุลาคม ของทุกปี

(๑๐) **ประเพณีวันสารทเดือนสิบ** หรือการทำบุญเดือนสิบ เป็นประเพณีการทำบุญให้กับ วิญญาณของบรรพบุรุษที่ล่วงลับไปแล้วโดยความเชื่อของชาวพุทธที่เชื่อว่าในวันสารทเดือนสิบนี้ ยมบาลจะปล่อยให้วิญญาณทั้งหลายที่รับกรรมอยู่ในนรกที่เรียกว่า "เปรต" นั้นขึ้นมารับส่วนบุญที่บรรดาญาติ ที่มีชีวิตอยู่ทำบุญอุทิศไปให้ การทำบุญเดือนสิบในจังหวัดตรัง จะมี ๒ ครั้ง คือ วันแรม ๘ ค่ำเดือน ๑๐ กับวันแรม ๑๕ ค่ำ เดือน ๑๐ ซึ่งจัดที่วัดทุกวัดในจังหวัดตรัง

(๑๑) ประเพณีลากพระ เป็นขนบธรรมเนียมประเพณีหนึ่ง ซึ่งถือเป็นเอกลักษณ์ของท้องถิ่นภาคใต้ ที่สืบทอดมายาวนานแล้ว โดยเฉพาะจังหวัดตรัง จะจัดขึ้นหลังวันออกพรรษา ๑ วัน หรือวันแรม ๑ ค่ำ เดือน ๑๑ สถานที่จัดงาน ณ สนามกีฬาเทศบาลนครตรัง (ทุ่งแจ้ง)

(๑๒) งานฉลองรัฐธรรมนูญและงานกาชาดจังหวัดตรัง มีประวัติความเป็นมายาวนาน เดิมเป็น การจัด“งานฉลองรัฐธรรมนูญ” เมื่อ พ.ศ.๒๔๗๖ ต่อมาใน พ.ศ.๒๔๘๙ ซึ่งเป็นปีที่พระบาทสมเด็จพระเจ้าอยู่หัว รัชกาลที่ ๙ เสด็จเถลิงถวัลย์ราชสมบัติ ทางจังหวัดจึงมีมติเปลี่ยนชื่องานจากเดิมมาเป็น“งาน เฉลิมพระชนมพรรษาและงานกาชาดจังหวัดตรัง” เพื่อแสดงความจงรักภักดีและจัดให้เริ่มงานวันแรก ในวันพระราชสมภพเพื่อให้สอดคล้องกับวาระการเฉลิมฉลองวันพระราชสมภพ ในวันที่ ๕ ธันวาคมของทุกปี มีกำหนดงาน ๑๐ วัน ๑๐ คืน ระหว่างวันที่ ๕ - ๑๕ ธันวาคมของทุกปีสถานที่จัดงาน ณ สนามกีฬาเทศบาลนครตรัง (ทุ่งแจ้ง)

**๒.๖.๔ ด้านวัฒนธรรม**

จังหวัดตรัง เป็นดินแดนที่มีความหลากหลายทางชาติพันธุ์ และวัฒนธรรมเป็นอย่างมากซึ่งประกอบด้วย ชาวไทยพุทธ ไทยมุสลิมและชาวไทยเชื้อสายจีนแต่ละกลุ่มก็มีวัฒนธรรมขนบธรรมเนียมประเพณีและอัตลักษณ์ของตนเอง เช่น การแต่งกาย การกิน ประเพณีต่าง ๆ ดังนี้

(๑) การแต่งกาย ในอดีตผู้หญิงนุ่งผ้าโจงกระเบน ผู้ชายมักนุ่งแบบไว้ชายเรียกว่านุ่งเลื้อยชาย หรือลอยชายต่อมาพัฒนาขึ้นตามยุคสมัยนิยม

(๒) การกิน ประชาชนในจังหวัดตรังมีค่านิยมในเรื่องกินอาหารนอกบ้าน และอาหารก็มีชื่อเสียง เป็นที่รู้จักแก่บุคคลทั่วไป เช่น หมูย่าง ขนมเค้ก ต้มช้ำ ฯลฯ ดังนั้น เมื่อมีงานแต่งงาน งานขึ้นบ้านใหม่ งานศพ ฯลฯ จึงมีการจัดอาหารเลี้ยงกันอย่างยิ่งใหญ่มาก

**๒.๗ ด้านสาธารณสุข**

แสดงจำนวนหน่วยบริการสาธารณสุข ภาครัฐและภาคเอกชน จังหวัดตรัง

(หน่วย: แห่ง)

จังหวัด	โรงพยาบาลสังกัดภาครัฐ (แห่ง)					โรงพยาบาลสังกัดเอกชน (แห่ง)
	รพศ.	รพท.	รพช.	รพ.สต.	อื่นๆ	
ตรัง	๑	๙	๘	๑๒๕	๑	๒

ที่มา HDC Report กระทรวงสาธารณสุข ณ ธันวาคม 2563

- หมายเหตุ. รพศ. = โรงพยาบาลศูนย์
- รพท. = โรงพยาบาลทั่วไป
- รพ.สต. = โรงพยาบาลส่งเสริมสุขภาพตำบล
- รพช. = โรงพยาบาลชุมชน อื่น ๆ

## จำนวนประชากรต่อแพทย์รายจังหวัด

(หน่วย : คน)

จังหวัด	แพทย์	ประชากร	ประชากรต่อแพทย์
ตรัง	๑๘๙	๖๔๐,๕๗๔	๑ : ๓,๓๘๙

ที่มา : ฐานข้อมูลสารสนเทศ กระทรวงสาธารณสุข <https://hdcservice.moph.go.th/> ข้อมูล ณ ธันวาคม ๒๕๖๓

## สาเหตุการตาย ๕ อันดับแรกจากโรคต่างๆ จังหวัดตรัง

(หน่วย : คน)

จังหวัด	มะเร็ง	โรคหลอดเลือดสมอง	โรคหัวใจและหลอดเลือด	โลหิตเป็นพิษ	ปอดบวม
ตรัง	๓๖๓	๓๓๔	๒๕๖	๑๘๘	๑๗๔

## ๒.๘ ด้านการศึกษา

## จำนวนนักเรียนนักศึกษาในระบบ จำแนกตามระดับชั้น ปี พ.ศ. ๒๕๖๓

(หน่วย:คน)

จังหวัด	ระดับการศึกษา (คน)							
	อนุบาล	ประถม	ม.ต้น	ม.ปลาย	ปวช.	ปวส.	ป.ตรี	รวม
ตรัง	๒๗,๒๑๓	๕๑,๒๙๗	๒๔,๐๙๔	๑๔,๐๕๙	๔,๔๑๖	๒,๓๒๙	๙,๔๔๓	๑๓๓,๘๕๑

ที่มา : สำนักงานศึกษาธิการจังหวัดตรัง ข้อมูล ณ ธันวาคม ๒๕๖๓

## สถานศึกษาในระบบ นอกระบบ จำแนกรายสังกัด รายจังหวัด ปีการศึกษา ๒๕๖๑

(หน่วย:จำนวน:แห่ง)

รายการสถานศึกษา (แห่ง)							
ในระบบ						นอกระบบ	รวม
สพฐ.	เอกชน	อาชีวศึกษา	อุดมศึกษา	ท้องถิ่น	สำนักพุทธ ฯ	กศน.	
๒๙๔	๒	๙	๕	๑๕๑	๑	๑๑	๔๗๓

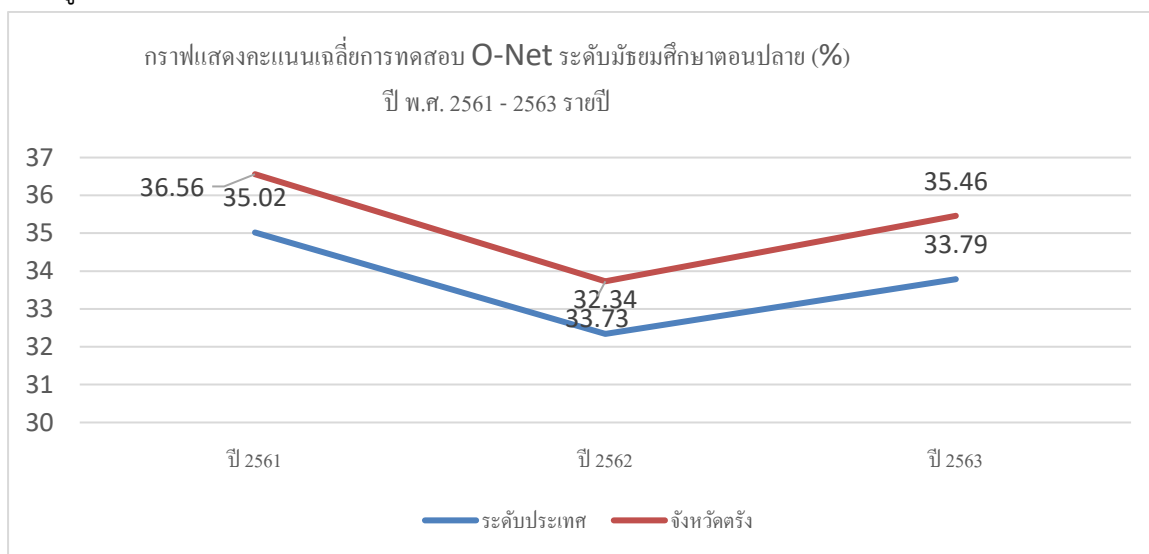
ที่มา : ศูนย์เทคโนโลยีสารสนเทศและการสื่อสาร สำนักงานปลัดกระทรวงศึกษาธิการ ข้อมูล ณ ธันวาคม 2563

คะแนนเฉลี่ยการทดสอบ O-Net ระดับมัธยมศึกษาตอนปลาย (%) ปี พ.ศ. ๒๕๖๑ – ๒๕๖๓

จังหวัด	ปีการศึกษา		
	๒๕๖๑	๒๕๖๒	๒๕๖๓
ระดับประเทศ	๓๕.๐๒	๓๒.๓๔	๓๓.๗๙
ตรัง	๓๖.๕๖	๓๓.๗๓	๓๕.๔๖

ที่มา : สถาบันการทดสอบทางการศึกษาแห่งชาติ (องค์การมหาชน) ข้อมูล ณ ธันวาคม 2563

แผนภูมิแสดงคะแนนเฉลี่ยการทดสอบ O-Net ระดับมัธยมศึกษาตอนปลาย (%) ปี พ.ศ.๒๕๖๑-๒๕๖๓



ค่าเฉลี่ยเชาวน์ปัญญา (IQ) ของเด็กนักเรียนไทยชั้นประถมศึกษาปีที่ ๑ (คะแนน) ปี พ.ศ. ๒๕๖๓

จังหวัด	ค่าเฉลี่ยเชาวน์ปัญญา (IQ)
ระดับประเทศ	98.23
ตรัง	76.51

ที่มา : ศูนย์เทคโนโลยีสารสนเทศและการสื่อสาร สำนักงานปลัดกระทรวงศึกษาธิการ ข้อมูล ณ ธันวาคม 2563

## ๒.๙ ด้านแรงงาน

ภาวะการมีงานทำของประชากรในจังหวัดตรัง

(หน่วย:คน)

จังหวัด	กำลังแรงงานในปัจจุบัน		กำลังแรงงานที่รอ ฤดูกาล	ผู้ไม่อยู่ในกำลังแรงงาน		
	ผู้มีงานทำ	ผู้ว่างงาน		ทำงาน บ้าน	เรียนหนังสือ	อื่นๆ
ตรัง	๓๗๒,๑๕๓	๔,๔๓๔	-	๔๖,๓๕๒	๓๘,๔๘๑	๕๓,๓๒๓

ที่มา : สำนักงานแรงงานจังหวัดตรัง ข้อมูล ณ ธันวาคม 2563

## จำนวนคนต่างด้าวที่ได้รับอนุญาตทำงานคงเหลือ พ.ศ.๒๕๕๙-๒๕๖๓ ของจังหวัดตรัง

(หน่วย: คน)

จังหวัด	๒๕๕๙	๒๕๖๐	๒๕๖๑	๒๕๖๒	๒๕๖๓
ตรัง	๙,๙๔๙	๑๑,๐๕๑	๑๐,๘๖๖	๑๐,๙๓๔	๘,๖๕๘

ที่มา : สำนักงานสถิติแห่งชาติ ข้อมูล ณ วันที่ ธันวาคม 2563

## ๒.๑๐ ด้านที่อยู่อาศัย

จำนวนชุมชนผู้มีรายได้ต่ำของจังหวัด พ.ศ. ๒๕๖๒

(หน่วย:แห่ง:คน)

จังหวัด	จำนวนชุมชน	ชุมชนแออัด		ชุมชนเมือง		ชุมชนชานเมือง		จำนวนบ้าน	จำนวนครัวเรือน	จำนวนประชากร
		ชุมชน	ครัวเรือน	ชุมชน	ครัวเรือน	ชุมชน	ครัวเรือน			
ตรัง	๑๒	๑๒	๕๒๑	๐	๐	๐	๐	๔๙๔	๕๒๑	๒,๐๘๔

ที่มา : กองยุทธศาสตร์และสารสนเทศที่อยู่อาศัย ฝ่ายนวัตกรรมและวิจัย การเคหะแห่งชาติ ข้อมูล ธันวาคม ๒๕๖๒

## ๒.๑๑ ด้านเศรษฐกิจและรายได้

## ผลิตภัณฑ์มวลรวม

ผลิตภัณฑ์มวลรวมจังหวัดตรัง (Gross Provincial Product : GPP)

จังหวัด	ผลิตภัณฑ์มวลรวมจังหวัด GPP		
	ปี ๒๕๖๐	ปี ๒๕๖๑	ปี ๒๕๖๒
ตรัง	๗๐,๙๙๐	๖๔,๕๘๖	๕๔,๕๘๖

ที่มา : สำนักงานคณะกรรมการพัฒนาเศรษฐกิจและสังคมแห่งชาติ

ผลิตภัณฑ์จังหวัดต่อหัว (GPP per capita) ปี ๒๕๖๓

จังหวัด	บาทต่อปี
ตรัง	๑๐๓,๒๒๐

ที่มา: ผลิตภัณฑ์ภาคและจังหวัด แบบปริมาณลูกโซ่ ณปี พ.ศ. ๒๕๖๓ สำนักงานคณะกรรมการพัฒนาเศรษฐกิจและสังคมแห่งชาติ

รายได้โดยเฉลี่ยต่อเดือนต่อครัวเรือนของจังหวัด พ.ศ.๒๕๕๘ -๒๕๖๒

(หน่วย:บาท)

จังหวัด	๒๕๕๘	๒๕๖๐	๒๕๖๒
ตรัง	๒๓,๓๐๙	๒๖,๐๑๘	๒๖,๐๐๔

หนี้สินเฉลี่ยต่อครัวเรือน จำแนกตามวัตถุประสงค์ของการกู้ยืม พ.ศ. ๒๕๕๘ - ๒๕๖๒

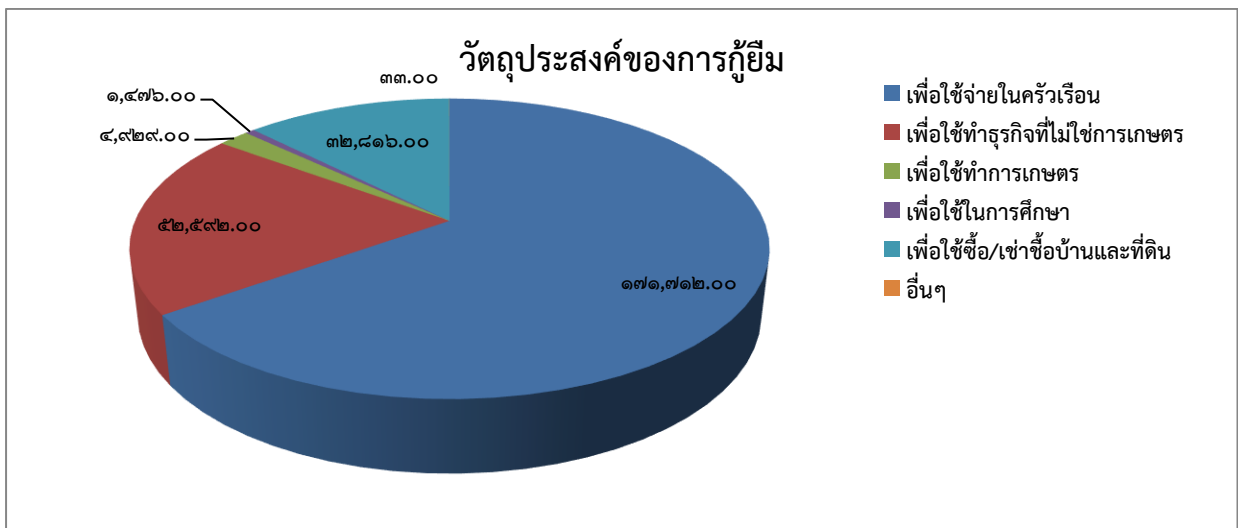
(หน่วย:บาท)

จังหวัด	วัตถุประสงค์ของการกู้ยืม	๒๕๕๘	๒๕๖๐	๒๕๖๒
ตรัง	หนี้สินทั้งสิ้น	๒๔๐,๔๔๖	๑๔๐,๗๑๘	๒๖๓,๕๕๘
	เพื่อใช้จ่ายในครัวเรือน	๑๗๓,๒๙๘	๗๖,๙๖๑	๑๗๑,๗๑๒
	เพื่อใช้ทำธุรกิจที่ไม่ใช่การเกษตร	๔๘,๒๐๓	๓๕,๐๙๔	๕๒,๕๙๒
	เพื่อใช้ทำการเกษตร	๑๐,๑๓๔	๒๐,๘๙๑	๔,๙๒๙
	เพื่อใช้ในการศึกษา	๕๖๘	๖,๐๗๘	๑,๔๗๖
	เพื่อใช้ซื้อ/เช่าซื้อบ้านและที่ดิน	๘,๒๔๒	๒๓,๒๒๒	๓๒,๘๑๖
	อื่นๆ	๑๘๕	๘,๐๕๙	๓๓

ที่มา สำนักงานสถิติแห่งชาติ

หมายเหตุ: หนี้อื่นๆ ได้แก่ หนี้จากการค้ำประกันบุคคลอื่น หนี้ค่าปรับหรือจ่ายชดเชยค่าเสียหาย เป็นต้น

แผนภูมิที่ ๒.๖ แสดงหนี้สินเฉลี่ยต่อครัวเรือน จำแนกตามวัตถุประสงค์ของการกู้ยืม พ.ศ. ๒๕๖๒



## ๒.๑๒ ด้านภาคีเครือข่าย

ตารางที่ ๒.๑๑ แสดงจำนวนองค์กรภาคีเครือข่าย

องค์กร	จำนวน
องค์กรสาธารณประโยชน์ ตาม พ.ร.บ. ส่งเสริมการจัดสวัสดิการสังคม	๖๑
องค์กรสวัสดิการชุมชน ตาม พ.ร.บ. ส่งเสริมการจัดสวัสดิการสังคม	๔๘
กองทุนสวัสดิการชุมชน	๙๗
สภาเด็กและเยาวชน	๙๗
สภาองค์กรคนพิการ	๓
ศูนย์บริการคนพิการทั่วไป	๑๐๗
ศูนย์พัฒนาคุณภาพชีวิต และส่งเสริมอาชีพของผู้สูงอายุ (ศพอส.)	๑๓
ศูนย์พัฒนาครอบครัวในชุมชน (ศพค.)	๘๙
อาสาสมัครพัฒนาสังคมและความมั่นคงของมนุษย์ (อพม.)	๑,๖๔๔
โครงการบ้านมั่นคง (พอช.)	๑
ข้อมูลคลังปัญญาผู้สูงอายุ	๒๗๖
ศูนย์ส่งเสริมความรับผิดชอบต่อสังคมของภาคธุรกิจจังหวัดตรัง	๑

ที่มา สำนักงานพัฒนาสังคมและความมั่นคงของมนุษย์จังหวัด ข้อมูล ณ ธันวาคม ๒๕๖๓

## ส่วนที่ ๓

### สถานการณ์กลุ่มเป้าหมายทางสังคมระดับจังหวัด

#### ๓.๑ กลุ่มเด็ก (อายุต่ำกว่า ๑๘ ปี บริบูรณ์)

ตารางที่ ๓.๑ แสดงสถานการณ์เด็ก จำแนกตามจังหวัด

(หน่วย:คน)

ลำดับที่	ประเด็นสถานการณ์กลุ่มเป้าหมาย	จำนวน กลุ่มเป้าหมายตาม ประเด็น	คิดเป็นร้อยละ ของประชากรเด็กทั้งหมด ในเขตพื้นที่จังหวัด
๑	เด็กที่ได้รับเงินอุดหนุนเพื่อการเลี้ยงดูเด็กแรกเกิด	๒๙,๒๖๑	๑๙.๔๐
๒	เด็กที่ตั้งครรภ์ก่อนวัยอันควรและไม่พร้อมในการเลี้ยงดู	๓,๓๔๐	๒.๒๑
๓	เด็กกำพร้า	๑,๑๔๓	๐.๗๕
๔	เด็กในครอบครัวยากจน	๑,๐๖๕	๐.๗๐
๕	เด็กที่ต้องออกจากโรงเรียนกลางคันก่อนจบการศึกษาภาคบังคับชั้นมัธยมศึกษาปีที่ ๓	๕๐๖	๐.๓๔
๖	เด็กที่ผู้ปกครองไม่สามารถอุปการะเลี้ยงดูด้วยเหตุใดๆ	๖๙	๐.๐๕
๗	เด็กที่มีผู้ปกครองพฤติกรรมไม่เหมาะสม เสี่ยงต่อการกระทำผิด	๕๑	๐.๐๓
๘	เด็กถูกทารุณกรรม	๒	๐.๐๐๑

หมายเหตุ (๑) เด็กที่ได้รับเงินอุดหนุนเพื่อการเลี้ยงดูเด็กแรกเกิด ที่มาจากระบบฐานข้อมูลเงินอุดหนุนเพื่อการเลี้ยงดูเด็กแรกเกิด ข้อมูล ณ ธันวาคม ๒๕๖๔

(๒) เด็กที่ตั้งครรภ์ก่อนวัยอันควรและไม่พร้อมในการเลี้ยงดู ที่มาจากระบบฐานข้อมูลเงินอุดหนุนเพื่อการเลี้ยงดูเด็กแรกเกิด ข้อมูล ณ ธันวาคม ๒๕๖๔

(๓) - (๘) ที่มาจากข้อมูลจากการสำรวจสถานการณ์ทางสังคมในระดับพื้นที่ ประจำปี ๒๕๖๔



### ๓.๒ กลุ่มเยาวชน (อายุ ๑๘-๒๕ ปี)

ตารางที่ ๓.๒ ตารางแสดงสถานการณ์ทางสังคมจังหวัดตรัง กลุ่มเยาวชน

ลำดับที่	ประเด็นสถานการณ์กลุ่มเป้าหมาย	จำนวน กลุ่มเป้าหมายตาม ประเด็น	คิดเป็นร้อยละ ของประชากรเยาวชน ทั้งหมดในเขตพื้นที่จังหวัด
๑	เยาวชนที่อยู่ในครอบครัวฐานะยากจน	๔๓๐	๐.๖๙
๒	เยาวชนที่มีอาการทางจิตเวช	๖๐	๐.๐๙
๓	เยาวชนที่มีพฤติกรรมไม่เหมาะสม	๔๗๖	๐.๗๕
๔	เยาวชนที่ถูกทารุณกรรมทางร่างกายจิตใจและทางเพศ	๐	๐

ที่มา : จากการจัดเก็บข้อมูลสถานการณ์ทางสังคมในระดับพื้นที่ ประจำปี ๒๕๖๔

### ๓.๓ กลุ่มสตรี (หญิงที่มีอายุ ๒๕ปี-๕๕ปี)

ตารางที่ ๓.๓ แสดงสถานการณ์ทางสังคมจังหวัดตรัง กลุ่มสตรี

ลำดับที่	ประเด็นสถานการณ์กลุ่มเป้าหมาย	จำนวน กลุ่มเป้าหมายตาม ประเด็น	คิดเป็นร้อยละ ของจำนวนสตรีที่อยู่ใน วัยแรงงาน ทั้งหมดในเขตพื้นที่ จังหวัด
๑	สตรีในครอบครัวยากจนเลี้ยงดูบุตรเพียงลำพัง	๘๑๗	๐.๕๐
๒	สตรีดูแลผู้ป่วยติดเตียงหรือจิตเวช	๖๖๙	๐.๔๑
๓	สตรีที่มีบทบาททางการเมือง	๒,๒๖๑	๑.๓๙

ที่มา : จากการจัดเก็บข้อมูลสถานการณ์ทางสังคมในระดับพื้นที่ ประจำปี ๒๕๖๔

### ๓.๔ กลุ่มครอบครัว

ตารางที่ ๓.๔ แสดงสถานการณ์ทางสังคมจังหวัดตรัง ด้านครอบครัว

ลำดับที่	ประเด็นสถานการณ์กลุ่มเป้าหมาย	จำนวน กลุ่มเป้าหมายตาม ประเด็น	คิดเป็นร้อยละ ของจำนวนครอบครัว ทั้งหมดในเขตพื้นที่ จังหวัด
๑	ครอบครัวอยู่เพียงลำพัง	๓,๗๖๕	๑.๖๐
๒	ครอบครัวผู้สูงอายุอยู่ตามลำพังกับคู่สมรส	๓,๙๔๘	๑.๖๘
๓	ครอบครัวข้ามรุ่น	๓,๕๐๗	๑.๔๙
๔	ครอบครัวเลี้ยงเดี่ยว	๔,๐๔๖	๑.๗๒
๕	ครอบครัวเพศเดียวกัน	๒๑๔	๐.๐๙
๖	ครอบครัวยากจน TP MAP	๗,๑๐๓	๓.๐๒
๗	ครอบครัวหย่าร้าง	๙๐๓	๐.๓๘
๘	ครอบครัวที่มีคนในครอบครัวกระทำความรุนแรงต่อกัน	๑๔	๐.๐๐๕

- หมายเหตุ (๑) – (๕) ที่มาจาก จากการจัดเก็บข้อมูลสถานการณ์ทางสังคมในระดับพื้นที่ ประจำปี ๒๕๖๔
- (๖) ครอบคลุมวัยทำงาน ที่มาจากระบบฐานข้อมูล Thai People Map and Analytics Platform : TPMAP
- (๗) ครอบคลุมหย่าร้าง ที่มาจากข้อมูลกรมการปกครอง ณ วันที่ ๓๐ ธ.ค.๒๕๖๓
- (๘) ครอบคลุมที่มีคนในครอบครัวกระทำรุนแรงต่อกัน ที่มาจาก ศูนย์ปฏิบัติการเพื่อป้องกันการถูกกระทำ ความรุนแรงในครอบครัว สำนักงานพัฒนาสังคมและความมั่นคงของมนุษย์จังหวัดตรัง ข้อมูล ณ ธันวาคม ๒๕๖๓

### ๓.๕ กลุ่มผู้สูงอายุ (อายุ ๖๐ปีขึ้นไป)

ตารางที่ ๓.๕ แสดงสถานการณ์ผู้สูงอายุ

ลำดับที่	ประเด็นสถานการณ์กลุ่มเป้าหมาย	จำนวน กลุ่มเป้าหมาย ตามประเด็น	คิดเป็นร้อยละ ของจำนวนผู้สูงอายุ ทั้งหมดในเขตพื้นที่ จังหวัด
๑	ผู้สูงอายุที่ได้รับเบี้ยยังชีพ	๙๕,๘๒๖	๙๐.๔๖
๒	ผู้สูงอายุ ๑๐๐ ปีขึ้นไป	๔๙	๐.๐๔๔
๓	ผู้สูงอายุครอบครัวยากจน	๑,๐๙๙	๑.๐๔
๔	ผู้สูงอายุอยู่คนเดียวตามลำพัง	๑๒๗	๐.๑๒
๕	ผู้สูงอายุที่มีอาศัยไม่เหมาะสม	๓๖๕	๐.๓๔
๖	ผู้สูงอายุที่เป็นสมาชิกชมรมผู้สูงอายุ	๑๑,๐๔๕	๑๐.๔๓
๗	ผู้สูงอายุที่เป็นสมาชิกโรงเรียนผู้สูงอายุ	๑,๗๗๒	๑.๖๗
๘	ผู้สูงอายุที่เป็นจิตอาสา	๑,๗๖๐	๑.๖๖
๙	ผู้สูงอายุช่วยเหลือตัวเองไม่ได้/ไม่มีคนดูแล/ไม่มี รายได้/ผู้ป่วยเรื้อรังติดบ้านติดเตียง	๖๔๙	๐.๖๑
๑๐	ผู้สูงอายุที่ถูกกระทำรุนแรงทางร่างกายหรือจิตใจ	๐	๐

- หมายเหตุ (๑) ผู้สูงอายุที่ได้รับเบี้ยยังชีพ ที่มา : สำนักงานส่งเสริมการปกครองท้องถิ่นจังหวัดตรัง ข้อมูล ณ ธันวาคม ๒๕๖๓
- (๒) ผู้สูงอายุ ๑๐๐ ปีขึ้นไป ที่มา : สำนักงานพัฒนาสังคมและความมั่นคงของมนุษย์จังหวัดตรัง
- (๓)-(๑๐) ที่มา : จากการสำรวจสถานการณ์ทางสังคมในระดับพื้นที่ประจำปี ๒๕๖๔

### ๓.๖ กลุ่มคนพิการ

มีคนพิการที่มีบัตรประจำตัว โดยจดทะเบียนเป็นผู้พิการทั้งหมด จำนวน ๑๙,๗๒๒ คน คิดเป็นร้อยละ ๓.๐๘ ของประชากรจำนวน ๖๔๐,๕๗๔ คน จำแนกตามประเภทของความพิการ อันดับ ๑ พิการทางกายหรือทางเคลื่อนไหว จำนวน ๑๐,๗๓๖ คน ร้อยละ ๕๔.๔๓ รองลงมา พิการทางการได้ยินหรือสื่อความหมาย จำนวน ๒,๗๐๖ คน ร้อยละ ๑๓.๗๒ อันดับ ๓ พิการทางการเห็น จำนวน ๑,๕๒๘ คน ร้อยละ ๗.๗๓ (ข้อมูล ณ วันที่ ๑๐ มีนาคม ๒๕๖๔)

สาเหตุของความพิการส่วนใหญ่ไม่ทราบสาเหตุ ร้อยละ ๗๑.๕๘ อุบัติเหตุ ร้อยละ ๘.๓๘ โรคติดเชื้อ ร้อยละ ๑.๑๖ และมากกว่า ๑ สาเหตุ ร้อยละ ๗.๔๖

ตารางที่ ๓.๖.๑ แสดงจำนวนคนพิการจำแนกตามสาเหตุความพิการ

(หน่วย:คน)

จังหวัด	สาเหตุความพิการ						รวม
	พันธุกรรม	โรคติดเชื้อ	อุบัติเหตุ	โรคอื่น ๆ	ไม่ทราบสาเหตุ	มากกว่า ๑ สาเหตุ	
ตรัง	๘๕	๒๔๗	๑,๖๙๑	๑๗	๑๓,๑๘๕	๓,๘๒๙	๑๙,๐๕๔

ที่มาข้อมูลจาก ศูนย์บริการคนพิการจังหวัดตรัง ข้อมูล ณ ธันวาคม ๒๕๖๓

ตารางที่ ๓.๖.๒ แสดงสถานการณ์ทางสังคมจังหวัดตรัง กลุ่มคนพิการ

ลำดับที่	ประเด็นสถานการณ์กลุ่มเป้าหมาย	จำนวนกลุ่มเป้าหมายตามประเด็น	คิดเป็นร้อยละของจำนวนคนพิการทั้งหมดในเขตพื้นที่จังหวัด
๑	คนพิการที่มีบัตรประจำตัวคนพิการ	๑๙,๐๕๔	๙๖.๖๑
๒	คนพิการที่ได้รับเบี้ยยังชีพ	๑๘,๖๕๒	๙๔.๕๗
๓	คนพิการที่ขาดแคลนกายอุปกรณ์	๖๘๒	๓.๕๖
๔	คนพิการที่ต้องการผู้ช่วยคนพิการให้การดูแล	๔๙๘	๒.๕๓
๕	คนพิการอยู่กับครอบครัวยากจน	๑,๓๗๕	๖.๙๗
๖	คนพิการมีที่อยู่อาศัยไม่มั่นคง/สภาพที่อยู่อาศัยไม่เหมาะสมต่อการพักอาศัย	๗๕๘	๓.๘๔
๗	คนพิการที่สามารถเป็นต้นแบบด้านการสู้ชีวิต	๑๔๓	๐.๗๓

หมายเหตุ (๑) คนพิการที่มีบัตรประจำตัวคนพิการ ที่มา : ศูนย์บริการคนพิการจังหวัดตรัง ข้อมูล ณ ธันวาคม ๒๕๖๓

(๒) คนพิการที่ได้รับเบี้ยยังชีพ ที่มา : สำนักงานส่งเสริมการปกครองท้องถิ่นจังหวัดตรัง ข้อมูล ณ ธันวาคม ๒๕๖๓

(๓)-(๗) ที่มา : จากการสำรวจสถานการณ์ทางสังคมในระดับพื้นที่ประจำปี ๒๕๖๔

### ๓.๗ กลุ่มผู้ด้อยโอกาส

ตารางที่ ๓.๗.๑ แสดงสถานการณ์กลุ่มผู้ด้อยโอกาส

(หน่วย:คน)

จังหวัด	คนไร้ที่พึ่ง	ผู้ทำการ ขอทาน	ผู้แสดง ความสามารถ	กลุ่มชาติพันธุ์/ ชนกลุ่มน้อย	ผู้ติดยาเสพติด	ผู้ติดเชื้อ HIV
ตรัง	๐	๐	๒๑	๑๑๕	๒,๗๑๗	๔,๗๗๙

หมายเหตุ (๑) คนไร้ที่พึ่ง ที่มาจาก ศูนย์คุ้มครองคนไร้ที่พึ่งจังหวัดตรัง ข้อมูล ณ ธันวาคม ๒๕๖๓

(๒) ผู้ทำการขอทาน ผู้แสดงความสามารถ ที่มาจาก สำนักงานพัฒนาสังคมและความมั่นคงของมนุษย์จังหวัดตรัง  
ข้อมูล ณ ๓๐ ธันวาคม ๒๕๖๓

(๓) กลุ่มชาติพันธุ์/ชนกลุ่มน้อย ที่มาจากที่ทำการปกครองจังหวัดตรัง ข้อมูล ณ ธันวาคม ๒๕๖๓

(๔) ผู้ติดยาเสพติด ที่มาจาก ตำรวจภูธรจังหวัดตรัง ข้อมูล ณ ธันวาคม ๒๕๖๓

(๕) ผู้ติดเชื้อ HIV ที่มาจาก สำนักงานสาธารณสุขจังหวัดตรัง ข้อมูล ณ ธันวาคม ๒๕๖๓

ตารางที่ ๓.๗.๒ แสดงสถานการณ์กลุ่มผู้ด้อยโอกาส

ลำดับที่	ประเด็นสถานการณ์กลุ่มเป้าหมาย	จำนวน กลุ่มเป้าหมายตาม ประเด็น	คิดเป็นร้อยละ ของจำนวนประชากร ทั้งหมดในเขตพื้นที่ จังหวัด
๑	บุคคลเร่ร่อน	๓๐	๐.๐๑๒
๒	บุคคลที่ดำรงชีพด้วยการขอทาน	๓	๐
๓	บุคคลที่ไม่มีสถานะทางทะเบียนราษฎร	๘๐	๐.๐๑๓
๔	ผู้ป่วยติดเตียง	๘๒๙	๐.๑๓

## ส่วนที่ ๔

### สถานการณ์เชิงประเด็นทางสังคมในระดับจังหวัด

#### ๔.๑ สถานการณ์การค้ามนุษย์

##### ๓.๑ สถานะการค้ามนุษย์จังหวัดตรัง

ตามที่จังหวัดตรัง ได้จัดตั้งศูนย์ปฏิบัติการป้องกันและปราบปรามการค้ามนุษย์จังหวัดตรัง (ศปคม.จ.ตรัง) ขึ้น สืบเนื่องจากปัญหาการค้ามนุษย์เป็นปัญหาทางสังคมที่เกิดขึ้นมานานอย่างกว้างขวาง และรวดเร็ว ทั้งในระดับชาติ ระดับประเทศ และระดับจังหวัด เป็นผลกระทบที่เกิดจากปัญหาครอบครัว ปัญหาด้านสภาพความเป็นอยู่ ปัญหาด้านการศึกษา ปัญหาการโยกย้ายที่อยู่อาศัย ค่านิยมและความต้องการในการใช้เครื่องอุปโภคบริโภคมากขึ้น ปัญหาเหล่านี้จึงทำให้สถานการณ์การค้ามนุษย์มีความรุนแรงเพิ่มขึ้นในสภาพปัจจุบัน ซึ่งในระยะหลายปีที่ผ่านมาประเทศไทยได้ให้ความสำคัญกับปัญหานี้อย่างจริงจัง และได้ดำเนินการหลายด้านเพื่อจัดการและบรรเทาเกี่ยวกับปัญหานี้อย่างจริงจัง เนื่องจากประเทศไทยโดยเฉพาะจังหวัดที่อยู่ตามแนวชายแดนจะเป็นพื้นที่ต้นทาง ทางผ่าน และปลายทางในการลักลอบแรงงานและผู้ที่ถูกเป็นเหยื่อจากการค้ามนุษย์เข้ามาทำงานทำในพื้นที่ ศูนย์ปฏิบัติการป้องกันและปราบปรามการค้ามนุษย์จังหวัดตรัง (ศปคม.จ.ตรัง) จึงมีอำนาจหน้าที่ในการเป็นศูนย์กลางในการประสานและรวบรวมข้อมูลระหว่างหน่วยงานต่างๆ อันเป็นการศึกษาหรือเฝ้าระวังสถานการณ์การค้ามนุษย์ในระดับจังหวัด

##### ๓.๒ เส้นทางการค้ามนุษย์จังหวัดตรัง

สถานการณ์ปัญหาการค้ามนุษย์จังหวัดตรังมีสถานะเป็น “ทางผ่านและปลายทาง” เนื่องจากจังหวัดตรัง มีการอพยพแรงงานไทยและต่างประเทศ โดยการเคลื่อนย้ายจากเขตชายแดน หรือจังหวัดใกล้เคียง ผ่านไปยัง ประเทศเพื่อนบ้าน เป็นช่องทางธรรมชาติที่มีจุดผ่านเข้าออกของกลุ่มแรงงานซึ่งไม่สามารถตรวจสอบได้ และเป็นจังหวัดที่มีคนจากจังหวัดอื่น มาเป็นผู้เสียหายจากการค้ามนุษย์ ซึ่งจังหวัดตรังมีการเจริญเติบโตทางเศรษฐกิจ ทั้งธุรกิจการท่องเที่ยว ร้านอาหาร คาราโอเกะ เป็นต้น จังหวัดตรังมีสถานการณ์การค้ามนุษย์ ประจำปี พ.ศ.๒๕๖๓ พบว่า มีแรงงานทั้งที่ถูกกฎหมายและผิดกฎหมายเข้ามาทำงานในสถานประกอบการที่เกี่ยวข้องกับการประมงและ สถานบริการที่มีรูปแบบการค้าประเวณีแบบแอบแฝงจากการดำเนินการช่วยเหลือผู้เสียหายจากการค้ามนุษย์ จำแนกเป็น ๒ รูปแบบ คือ การบังคับใช้แรงงานหรือบริการ และการแสวงหาประโยชน์จากการค้าประเวณี

**๓.๓ ผลการดำเนินงานด้านการป้องกันและปราบปรามการค้ามนุษย์จังหวัดตรัง ช่วงระยะเวลาของข้อมูล ณ ๑ ตุลาคม พ.ศ. ๒๕๖๒ – ๓๐ กันยายน พ.ศ. ๒๕๖๓**

๓.๓.๑. จากการตรวจสอบข้อมูลจากตำรวจภูธรจังหวัดตรัง พบว่า ในปี พ.ศ. ๒๕๖๓ สถิติการจับกุมบุคคลต่างด้าว ที่ผิดกฎหมายในจังหวัดตรัง จับกุมผู้กระทำความผิดเกี่ยวกับ พ.ร.บ.คนเข้าเมือง จำนวน ๓๓๖ ราย และความผิด เกี่ยวกับการป้องกันและปราบปรามการค้าประเวณี จำนวน ๑๙๓ ราย ดังนี้

## สถิติการคัดแยกผู้เสียหายจากการค้ามนุษย์ จำแนกตามอายุและสัญชาติ

สถิติการคัดแยกผู้เสียหายจากการค้ามนุษย์													
เดือน	จำนวน ครั้ง	ไม่เป็น ผู้เสียหาย (คน)	เป็นผู้เสียหาย (คน)	อายุ			สัญชาติ						รวม
				ต่ำกว่า ๑๘ ปี	๑๘ ปี ขึ้นไป	ระหว่าง ตรวจสอบ	ไทย	เมียน มาร์	กัมพูชา	ลาว	อื่นๆ (ระบุ สัญชาติ)	ไม่ ทราบ	
ต.ค. ๖๒	-	-	-	-	-	-	-	-	-	-	-	-	-
พ.ย. ๖๒	๑	-	-	-	-	-	-	-	-	-	-	-	-
ธ.ค. ๖๒	๑	-	-	-	-	-	-	-	-	-	-	-	-
ม.ค. ๖๓	๑	-	-	-	-	-	-	-	-	-	-	-	-
ก.พ. ๖๓	๑	-	-	-	-	-	-	-	-	-	-	-	-
มี.ค. ๖๓	๑	-	-	-	-	-	-	-	-	-	-	-	-
เม.ย. ๖๓	๑	-	-	-	-	-	-	-	-	-	-	-	-
พ.ค. ๖๓	๑	-	-	-	-	-	-	-	-	-	-	-	-
มิ.ย. ๖๓	๒	-	-	-	-	-	-	-	-	-	-	-	-
ก.ค. ๖๓	๑	-	-	-	-	-	-	-	-	-	-	-	-
ส.ค. ๖๓	๑	๒๒	-	-	-	-	-	-	-	-	-	-	-
ก.ย. ๖๓	๑	-	-	-	-	-	-	-	-	-	-	-	-
รวม	๑๒	๒๒	-	-	-	-	-	-	-	-	-	-	-

หมายเหตุ : รายละเอียดเป็นข้อมูลสำหรับผู้ตกเป็นเหยื่อ

### ๓.๓.๒ ด้านการคุ้มครองช่วยเหลือ

จำนวนผู้เสียหายที่ได้รับการคุ้มครองในสถานคุ้มครองและจำนวนผู้เสียหายต่างด้าวที่ได้ดำเนินการจัดหางานให้ทำ ไม่มีจำนวนผู้เสียหายที่ได้รับการคุ้มครองในสถานคุ้มครองและจำนวนผู้เสียหายต่างด้าวที่ได้ดำเนินการจัดหางานให้ทำ เนื่องจากปีงบประมาณ ๒๕๖๓ จังหวัดตรัง ไม่มีผู้เสียหายจากการค้ามนุษย์

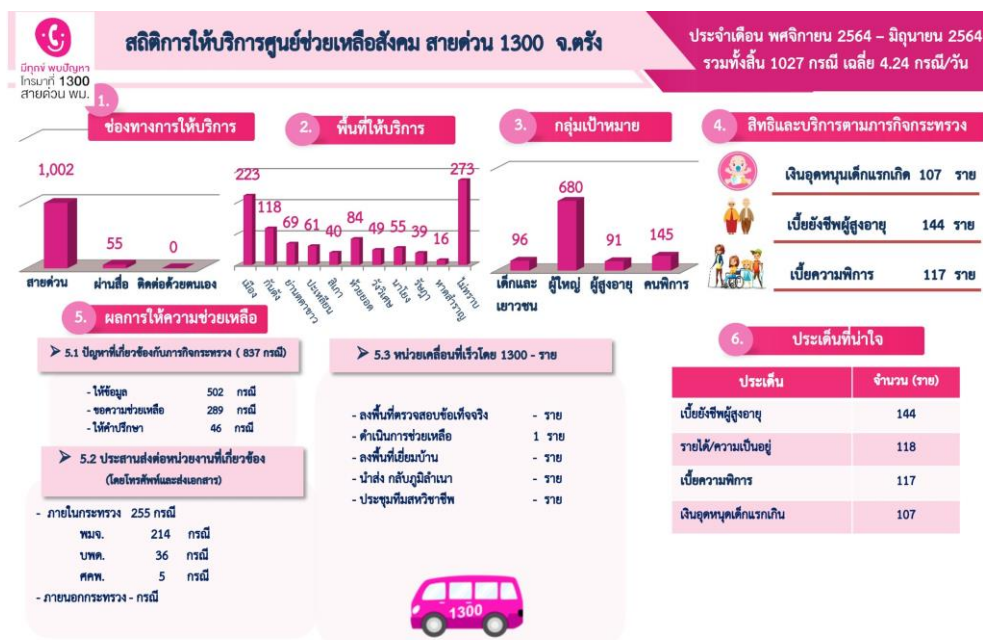
### ๔.๒ ความรุนแรงในครอบครัว

ข้อมูลจากศูนย์ปฏิบัติการเพื่อป้องกันการถูกกระทำ ความรุนแรงในครอบครัวจังหวัดตรัง ในปี พ.ศ. ๒๕๖๔ พบว่ามีการกระทำความรุนแรงในครอบครัว เกิดขึ้นจำนวน ๑๔ ครอบครัว

เดือนตุลาคม ๒๕๖๓	จำนวน - ราย
เดือนพฤศจิกายน ๒๕๖๓	จำนวน ๑ ราย
เดือนธันวาคม ๒๕๖๓	จำนวน - ราย
เดือนมกราคม ๒๕๖๔	จำนวน ๒ ราย
เดือนกุมภาพันธ์ ๒๕๖๔	จำนวน ๒ ราย
เดือนมีนาคม ๒๕๖๔	จำนวน ๕ ราย
เดือนเมษายน ๒๕๖๔	จำนวน ๑ ราย
เดือนพฤษภาคม ๒๕๖๔	จำนวน - ราย
เดือนมิถุนายน ๒๕๖๔	จำนวน ๑ ราย
เดือนกรกฎาคม ๒๕๖๔	จำนวน ๒ ราย

รวมทั้งหมด ๑๔ ราย เป็นการเข้ามาขอรับและคำแนะนำปรึกษาในเรื่องของความรุนแรงในครอบครัว

### ๔.๓ การให้บริการของศูนย์ช่วยเหลือสังคมสายด่วน ๑๓๐๐



(สถิติ ตั้งแต่ 1 พ.ค. 256 - 30 มิ.ย. 2564 รวม 1027 กรณี เฉลี่ย 4.2 กรณี/วัน )

## ส่วนที่ ๕

### การวิเคราะห์และจัดลำดับความรุนแรงของสถานการณ์ทางสังคมจังหวัด

(เป็นการนำข้อมูลใน ส่วนที่ ๒-๔ มาวิเคราะห์ถึงสถานการณ์ทางสังคมในเขตพื้นที่จังหวัดที่รับผิดชอบ)

#### ๕.๑ สถานการณ์เชิงกลุ่มเป้าหมายในพื้นที่จังหวัด

##### ๕.๑.๑ กลุ่มเด็ก

ตารางที่ ๕.๑.๑ แสดงผลการจัดลำดับความรุนแรงของสถานการณ์ทางสังคมจังหวัด กลุ่มเด็ก

ลำดับที่	ประเด็นสถานการณ์กลุ่มเป้าหมาย	จำนวน กลุ่มเป้าหมาย ตามประเด็น	คิดเป็นร้อยละ ของประชากรเด็ก ทั้งหมดในเขตพื้นที่ จังหวัด
๑	เด็กที่ได้รับเงินอุดหนุนเพื่อการเลี้ยงดูเด็กแรกเกิด	๒๙,๒๖๑	๑๙.๔๐
๒	เด็กที่ตั้งครรภ์ก่อนวัยอันควรและไม่พร้อมในการเลี้ยงดู	๓,๓๔๐	๒.๒๑
๓	เด็กกำพร้า	๑,๑๔๓	๐.๗๕

##### ๕.๑.๒ กลุ่มเยาวชน

ตารางที่ ๕.๑.๒ แสดงผลการจัดลำดับความรุนแรงของสถานการณ์ทางสังคมจังหวัด กลุ่มเยาวชน

(หน่วย:คน)

ลำดับที่	ประเด็นสถานการณ์กลุ่มเป้าหมาย	จำนวน กลุ่มเป้าหมายตาม ประเด็น	คิดเป็นร้อยละ ของประชากรเยาวชน ทั้งหมดในเขตพื้นที่ จังหวัด
๑	เยาวชนที่มีพฤติกรรมไม่เหมาะสม	๔๗๖	๐.๗๕
๒	เยาวชนที่อยู่ในครอบครัวฐานะยากจน	๔๓๐	๐.๖๙
๒	เยาวชนที่มีอาการทางจิตเวช	๖๐	๐.๐๙

##### ๕.๑.๓ กลุ่มสตรี

ตารางที่ ๕.๑.๓ แสดงผลการจัดลำดับความรุนแรงของสถานการณ์ทางสังคมจังหวัด กลุ่มสตรี

(หน่วย:คน)

ลำดับที่	ประเด็นสถานการณ์กลุ่มเป้าหมาย	จำนวน กลุ่มเป้าหมายตาม ประเด็น	คิดเป็นร้อยละ ของจำนวนสตรีที่อยู่ใน วัยแรงงาน ทั้งหมดในเขตพื้นที่ จังหวัด
๑	สตรีในครอบครัวยากจนเลี้ยงดูบุตรเพียงลำพัง	๘๑๗	๐.๕๐
๒	สตรีดูแลผู้ป่วยติดเตียงหรือจิตเวช	๖๖๙	๐.๔๑

##### ๕.๑.๔ กลุ่มครอบครัว



ตารางที่ ๕.๑.๔ แสดงผลการจัดลำดับความรุนแรงของสถานการณ์ทางสังคมครอบครัว

(หน่วย:คน)

ลำดับที่	ประเด็นสถานการณ์กลุ่มเป้าหมาย	จำนวน กลุ่มเป้าหมายตาม ประเด็น	คิดเป็นร้อยละ ของจำนวนครอบครัว ทั้งหมดในเขตพื้นที่ จังหวัด
๑	ครอบครัวยากจน TP MAP	๗,๑๐๓	๓.๐๒
๒	ครอบครัวเลี้ยงเดี่ยว	๔,๐๔๖	๑.๗๒
๓	ครอบครัวผู้สูงอายุอยู่ตามลำพังกับคู่สมรส	๓,๙๔๘	๑.๖๘

๕.๑.๕ กลุ่มผู้สูงอายุ

ตารางที่ ๕.๑.๕ แสดงผลการจัดลำดับความรุนแรงของสถานการณ์ทางสังคมจังหวัดกลุ่มผู้สูงอายุ

(หน่วย:คน)

ลำดับที่	ประเด็นสถานการณ์กลุ่มเป้าหมาย	จำนวนกลุ่มเป้าหมาย ตามประเด็น	คิดเป็นร้อยละ ของจำนวนผู้สูงอายุ ทั้งหมดในเขตพื้นที่ จังหวัด
๑	ผู้สูงอายุครอบครัวยากจน	๑,๐๙๙	๑.๐๔
๒	ผู้สูงอายุช่วยเหลือตัวเองไม่ได้/ไม่มีคนดูแล/ไม่มีรายได้/ ผู้ป่วยเรื้อรังติดบ้านติดเตียง	๖๔๙	๐.๖๑
๓	ผู้สูงอายุที่มีที่อยู่อาศัยไม่เหมาะสม	๓๖๕	๐.๓๔

๕.๑.๖ กลุ่มคนพิการ

ตารางที่ ๕.๑.๖ แสดงผลการจัดลำดับความรุนแรงของสถานการณ์ทางสังคมจังหวัด กลุ่มคนพิการ

(หน่วย:คน)

ลำดับที่	ประเด็นสถานการณ์กลุ่มเป้าหมาย	จำนวน กลุ่มเป้าหมายตาม ประเด็น	คิดเป็นร้อยละ ของจำนวนคนพิการ ทั้งหมดในเขตพื้นที่ จังหวัด
๑	คนพิการอยู่กับครอบครัวยากจน	๑,๓๗๕	๖.๙๗
๒	คนพิการที่มีที่อยู่อาศัยไม่มั่นคง/สภาพที่อยู่อาศัย ไม่เหมาะสมต่อการพักอาศัย	๗๕๘	๓.๘๔
๓	คนพิการที่ขาดแคลนกายอุปกรณ์	๖๘๒	๓.๔๖

## ๕.๑.๗ กลุ่มผู้ด้อยโอกาส

ตารางที่ ๕.๑.๗ แสดงผลการจัดลำดับความรุนแรงของสถานการณ์ทางสังคมจังหวัด กลุ่มผู้ด้อยโอกาส

(หน่วย:คน)

ลำดับที่	ประเด็นสถานการณ์กลุ่มเป้าหมาย	จำนวน กลุ่มเป้าหมายตาม ประเด็น	คิดเป็นร้อยละ ของจำนวนประชากร ทั้งหมดในเขตพื้นที่ จังหวัด
๒	ผู้ติดเชื้อ HIV	๔,๗๗๙	๐.๗๕
๑	ผู้ติดยาเสพติด	๒,๗๑๗	๐.๔๒
๓	ผู้ป่วยติดเตียง	๘๒๙	๐.๑๓

## ส่วนที่ ๖

### บทสรุปและข้อเสนอแนะ

#### ๖.๑ บทสรุป

รายงานสถานการณ์ทางสังคมจังหวัด (สจ.) มีจุดมุ่งหมายเพื่อให้มีข้อมูลสถานการณ์ทางสังคมจังหวัด ซึ่งประกอบด้วย บทนำ โดยนำเสนอข้อมูลพื้นฐานทั่วไป ข้อมูลด้านกลุ่มเป้าหมาย และข้อมูลเชิงประเด็นของจังหวัดจริง โดยนำเอาข้อมูลสถานการณ์ทางสังคมของจังหวัดจริง ทั้งในเชิงกลุ่มเป้าหมายเชิงประเด็นมาเป็นฐานในการวิเคราะห์เพื่อให้ทราบถึงสภาพปัญหาต่างๆ ที่ควรกำหนดให้เป็นนโยบายทั้งระดับจังหวัดและระดับกระทรวงในการขับเคลื่อนกิจกรรม/โครงการต่าง เพื่อแก้ปัญหาสังคมได้อย่างมีประสิทธิภาพและมีประสิทธิผล

สรุปสถานการณ์เชิงประเด็น โดยการวิเคราะห์และจัดลำดับความรุนแรงของสถานการณ์ทางสังคมจังหวัด โดยอาศัยมีแหล่งที่มาของข้อมูลจากหน่วยงานที่เกี่ยวข้อง ได้แก่ โครงสร้างประชากร ด้านการศึกษา ด้านเศรษฐกิจ ด้านแรงงาน ด้านสุขภาพ เป็นต้น และประเด็นด้านสวัสดิการสังคมในจังหวัด ที่ควรให้ความสำคัญ ในการจัดทำแผนพัฒนาสวัสดิการสังคมไทย ฉบับที่ ๔ (พ.ศ. ๒๕๖๖ – ๒๕๗๐) ได้แก่

๑. ประเด็นครอบครัว
๒. ประเด็นเด็กและเยาวชน
๓. ประเด็นผู้ด้อยโอกาส

จากข้อมูลประเด็นสำคัญด้านต่างๆดังกล่าวข้างต้น ส่วนราชการต่างๆ ในพื้นที่และรวมถึงองค์กรภาคีเครือข่าย สามารถนำมาเป็นข้อมูลพื้นฐานและหรือใช้ประโยชน์ในการดำเนินกิจกรรม/โครงการ เพื่อแก้ไขปัญหาสังคมในมิติต่างๆได้

#### ๖.๒ ข้อเสนอแนะเชิงนโยบาย

๑. ควรมีระบบรองรับ ศึกษา วิเคราะห์ รายงานสถานการณ์ทางสังคมจังหวัดให้ชัดเจน เพื่อกำหนดนโยบาย และเสนอแนะแนวทางแก้ไขปัญหาและพัฒนาคุณภาพชีวิตของประชาชนในพื้นที่
๒. ควรส่งเสริมให้ทุกภาคส่วนมีการจัดเก็บข้อมูลที่เป็นประเด็นสำคัญ เพื่อทำรายงานสถานการณ์ทางสังคมจังหวัด
๓. ควรชี้แจงให้หน่วยงานราชการที่เกี่ยวข้องเข้าใจในการจัดทำรายงานสถานการณ์ทางสังคม
๔. ควรสร้างกระบวนการบูรณาการข้อมูลเพื่อให้เกิดการเชื่อมโยงระหว่างฐานข้อมูลของแต่ละส่วนราชการในกระทรวง

#### ๖.๓ ข้อเสนอแนะเชิงปฏิบัติระดับจังหวัด

๑. ควรกำหนดให้เครือข่ายองค์กรต่างๆ ที่ขับเคลื่อนกิจกรรมในระดับพื้นที่ ใช้รายงานสถานการณ์ทางสังคมไปเป็นฐานข้อมูลหลักในการขับเคลื่อนกิจกรรมโครงการ
๒. ควรส่งเสริมให้มีการจัดเก็บข้อมูลที่หลากหลายมิติ โดยเฉพาะประเด็นที่สำคัญ ซึ่งส่งผลต่อการวิเคราะห์ข้อมูลสถานการณ์อย่างมีประสิทธิภาพและนำไปสู่การแก้ปัญหาตรงตามประเด็น

## สำนักงานพัฒนาสังคมและความมั่นคงของมนุษย์จังหวัดตรัง