



รายงานสถานการณ์ทางสังคม  
จังหวัดศรีสะเกษ  
ปี 2564

สำนักงานพัฒนาสังคมและความมั่นคงของมนุษย์  
จังหวัดศรีสะเกษ

# ส่วนที่ ๑

## บทนำ

### ๑.๑ หลักการและเหตุผล

ตามพระราชกฤษฎีกาว่าด้วยหลักเกณฑ์และวิธีการบริหารกิจการบ้านเมืองที่ดี พ.ศ. ๒๕๔๖ มีสาระสำคัญเกี่ยวข้องกับการบูรณาการ โดยกำหนดว่า “ในกรณีที่ภารกิจใดมีความเกี่ยวข้องกับหลายส่วนราชการหรือเป็นภารกิจที่ใกล้เคียงหรือต่อเนื่องกัน ให้ส่วนราชการที่เกี่ยวข้องนั้นกำหนดแนวทางปฏิบัติราชการ เพื่อให้เกิดการบริหารราชการแบบบูรณาการร่วมกัน โดยมุ่งให้เกิดผลสัมฤทธิ์ต่อภารกิจของรัฐ” (มาตรา ๑๐ วรรค ๑) ในทางปฏิบัติแม้ว่าจะมีความพยายามในการบริหารแบบบูรณาการในภารกิจที่มีความสำคัญหลายเรื่อง แต่ยังคงเกิดปัญหาความซ้ำซ้อนในการปฏิบัติในหลายๆ ภารกิจ เป็นผลให้เป็นการสิ้นเปลืองทรัพยากรเป็นอย่างมาก การปฏิรูปงบประมาณประเทศจาก “ระบบงานงบประมาณเชิงยุทธศาสตร์” สู่ “ระบบงบประมาณเชิงพื้นที่” (Area-Based Budgeting : ABB) ซึ่งเป็นแนวคิดของการทำงานงบประมาณแบบมีส่วนร่วม (Participatory Budgeting) โดยมีการฟังเสียงประชาชนในพื้นที่ มีกระบวนการทำแผนพัฒนาจากล่างขึ้นบนตั้งแต่แผนชุมชนจนถึงแผนจังหวัด และให้หน่วยงานทั้งภูมิภาคและท้องถิ่นร่วมกันกลั่นกรอง ทำให้งบประมาณสามารถใช้ให้ตรงกับปัญหาความต้องการของคนในพื้นที่ได้อย่างมีประสิทธิภาพมากขึ้น ซึ่งเป็นทั้งกระบวนการเพิ่มประสิทธิภาพประสิทธิผลการใช้งบประมาณแผ่นดิน การมีส่วนร่วมของประชาชนในการบริหารจัดการตนเอง การสร้างความโปร่งใสและธรรมาภิบาล การควบคุมพฤติกรรมนักการเมืองโดยประชาชนในพื้นที่และการบูรณาการการทำงานของหน่วย Function และหน่วย Area ที่อยู่ในพื้นที่ร่วมกัน ซึ่งตามแผนปฏิรูปกำหนดให้เริ่มตั้งแต่ปีงบประมาณ ๒๕๔๘

สำนักงานพัฒนาสังคมและความมั่นคงของมนุษย์จังหวัดศรีสะเกษในฐานะหน่วยงานด้านสังคมที่สำคัญในการขับเคลื่อนงานด้านสังคม พิทักษ์และคุ้มครองสิทธิแก่กลุ่มเป้าหมาย เช่น เด็ก เยาวชน สตรี คนพิการ ผู้สูงอายุ และผู้ด้อยโอกาส เป็นต้น เพื่อให้ประชาชนได้รับบริการด้านสังคมจากหน่วยงานรัฐ และภาคเอกชน และสามารถดำรงชีวิตในสังคมได้อย่างมีศักดิ์ศรีรวมทั้งผลักดันให้เกิดการป้องกันและแก้ไขปัญหาสังคมและพัฒนาคุณภาพชีวิตของประชาชน เพื่อมุ่งสู่สังคมคุณภาพบนพื้นฐานความรับผิดชอบร่วมกัน สำนักงานพัฒนาสังคมและความมั่นคงของมนุษย์จังหวัดศรีสะเกษ จึงได้จัดทำรายงานสถานการณ์ทางสังคม จังหวัดศรีสะเกษ ประจำปีพ.ศ. ๒๕๖๔ ขึ้น เพื่อรวบรวม วิเคราะห์สังเคราะห์ข้อมูลด้านสังคมในจังหวัด ประกอบด้วยสถิติการให้บริการที่เป็นปัจจุบัน ทันต่อสถานการณ์ ครอบคลุมทั้งข้อมูลเชิงกลุ่มเป้าหมาย ข้อมูลเชิงประเด็น ข้อมูลจากระบบสารสนเทศของกระทรวงการพัฒนาสังคมและความมั่นคงของมนุษย์ ข้อมูลด้านสังคมจากหน่วยงานแวดล้อมกระทรวงงาน ข้อมูลที่บ่งชี้ถึงสถานการณ์ทางสังคมตัวชี้วัดที่เป็นสากล รวมทั้งสถานการณ์ทางสังคมอื่น ๆ ที่เกี่ยวข้อง และข้อเสนอแนะในการป้องกัน แก้ไขปัญหาทั้งในเชิงนโยบายและปฏิบัติอย่างมีประสิทธิภาพและประสิทธิผล

### ๑.๒ วัตถุประสงค์

- ๑.๒.๑ เพื่อรวบรวม วิเคราะห์ และจัดทำรายงานสถานการณ์ทางสังคมที่เกิดขึ้นในเขตพื้นที่จังหวัดศรีสะเกษ
- ๑.๒.๒ เพื่อคาดการณ์แนวโน้มสถานการณ์ทางสังคมและผลกระทบในเขตพื้นที่รับผิดชอบของจังหวัดศรีสะเกษ
- ๑.๒.๓ เพื่อเสนอแนะแนวทางในการแก้ไขปัญหาทางสังคมในพื้นที่จังหวัดศรีสะเกษ

### ๑.๓ วิธีการดำเนินงาน

- ๑) ประชุมชี้แจงแนวทางและกำหนดรูปแบบการจัดทำรายงานสถานการณ์ทางสังคมในระดับจังหวัด ประจำปี ๒๕๖๔
- ๒) สำนักงานพัฒนาสังคมและความมั่นคงของมนุษย์จังหวัดศรีสะเกษ จัดทำรายงานสถานการณ์ทางสังคมในระดับจังหวัด
- ๓) นำเสนอรายงานให้สำนักงานส่งเสริมและสนับสนุนวิชาการ ๔ เพื่อนำข้อมูลไปจัดทำรายงานสถานการณ์ทางสังคมระบบกลุ่มจังหวัดและขับเคลื่อนโครงการระดับจังหวัด กลุ่มจังหวัด
- ๔) ประชุมถอดบทเรียนการจัดทำรายงานสถานการณ์ทางสังคมจังหวัด ประจำปี ๒๕๖๔
- ๕) เผยแพร่และประชาสัมพันธ์การนำไปใช้ประโยชน์ผ่านช่องทางต่าง ๆ

### ๑.๔ ประโยชน์ที่คาดว่าจะได้รับ

- ๑) มีข้อมูลสถานการณ์ทางสังคมระดับจังหวัดที่ครอบคลุมทุกกลุ่มเป้าหมาย สามารถใช้ประโยชน์ในการป้องกัน และแก้ไขปัญหาสังคม
- ๒) หน่วยงานระดับท้องถิ่นและระดับจังหวัด สามารถนำข้อมูลในพื้นที่ไปใช้ในการกำหนดนโยบาย แผนงาน โครงการ ในการคุ้มครอง ป้องกัน และแก้ไขปัญหาทางสังคมในระดับพื้นที่ และหน่วยงานระดับกระทรวง สามารถนำข้อมูลในภาพรวมไปใช้ประโยชน์วิเคราะห์สถานการณ์ปัญหาทางสังคมที่สำคัญและกำหนดนโยบาย แผนงานในการป้องกันและแก้ไขปัญหาสังคมภาพรวมต่อไป

## ส่วนที่ ๒

### ข้อมูลพื้นฐานในพื้นที่จังหวัดศรีสะเกษ

#### ๒.๑ ที่ตั้งและอาณาเขต

ตารางที่ ๒.๑ แสดงที่ตั้งและอาณาเขตพื้นที่จังหวัดศรีสะเกษ

จังหวัด	พื้นที่		จำนวนประชากร (คน)	ความหนาแน่นของ ประชากร (ตร.กม./คน)
	ตารางกิโลเมตร	ไร่		
ศรีสะเกษ	๘,๘๓๙.๙๗๖	๕,๕๒๔,๙๘๗.๕๐	๑,๔๕๘,๕๘๐	๑๖๔

ที่มา กรมการปกครอง กระทรวงมหาดไทย ข้อมูล ณ วันที่ ๓๐ ธันวาคม ๒๕๖๓

#### ๒.๒ ลักษณะภูมิประเทศ

จังหวัดศรีสะเกษ ตั้งอยู่ในเขตภาคตะวันออกเฉียงเหนือตอนล่างของไทย เรียกว่า อีสานใต้ ระหว่างเส้นรุ้งที่ ละติจูด ๑๔ - ๑๕ องศาเหนือ และเส้นแวงที่ ๑๐๔ - ๑๐๕ องศาตะวันออก อยู่เหนือระดับน้ำทะเล ๑๒๐ เมตร มีเนื้อที่ ๘,๘๓๙.๙๗๖ ตารางกิโลเมตร หรือ ๕,๕๒๔,๙๘๗.๕๐ ไร่ ห่างจากกรุงเทพมหานคร โดยทางรถยนต์ประมาณ ๕๗๑ กิโลเมตร ทางรถไฟประมาณ ๕๕๑ กิโลเมตร ส่วนใหญ่เป็นที่ราบลุ่มอยู่ทางตอนเหนือและตอนกลางของจังหวัด ส่วนทางตอนเหนือและตอนกลางของจังหวัด ส่วนทางตอนใต้จะเป็นที่ลาดชันและลูกคลื่นลอนตื้นสลับลาดชันของพื้นที่ทั้งหมดของจังหวัด จะมีความลาดชันจากทางตอนใต้ลงสู่น้ำมูลทางตอนเหนือของจังหวัดสภาพดินร้อยละ ๖๐ เป็นดินร่วนปนทรายที่มีการระบายน้ำดี มีความอุดมสมบูรณ์ต่ำ มีเพียงร้อยละ ๔.๕ ของพื้นที่จังหวัดเท่านั้น ที่มีระดับความอุดมสมบูรณ์ปานกลางถึงค่อนข้างสูง ส่วนที่เหลืออีกประมาณร้อยละ ๓๕.๕ เป็นดินภูเขาและเทือกเขาซึ่งทำการกสิกรรมได้เพียงบางส่วนมียอดเขาสูงที่สุดของจังหวัดคือยอดเขาพนมตาเมื่อน ในเขตอำเภอกันทรารมย์ ๖๗๓ เมตร และมีแนวชายแดนติดกับประเทศกัมพูชาประชาธิปไตยรวม ๑๒๗ กิโลเมตร (อำเภอกันทรลักษณ์ ๗๖ ก.ม. อำเภอกันทรารมย์ ๑๘ ก.ม. และอำเภอกุสุมาลย์ ๓๓ ก.ม.) มีอาณาเขตติดต่อกับจังหวัดใกล้เคียง ดังนี้

ทิศเหนือ	เขตอำเภอรามัน ไร่เลย์ อำเภอน้ำขุ่น และอำเภอยางชุมน้อย ติดต่อกับจังหวัดร้อยเอ็ด
ทิศใต้	เขตอำเภอกันทรารมย์ อำเภอกันทรลักษ์ และอำเภอกันทรลักษณ์ ติดต่อกับประเทศกัมพูชาประชาธิปไตย
ทิศตะวันออก	เขตอำเภอกันทรลักษ์ อำเภอกันทรารมย์ และอำเภอนนทบุรี ติดต่อกับจังหวัดอุบลราชธานี
ทิศตะวันตก	เขตอำเภอกุสุมาลย์ อำเภอบึงแก้ว อำเภอยักษ์ทับทัน และอำเภอบึงบูรพ์ ติดต่อกับจังหวัดสุรินทร์

#### ๒.๓ ลักษณะภูมิอากาศ

ลักษณะภูมิอากาศโดยทั่วไปของจังหวัดศรีสะเกษมีอากาศร้อนจัดในฤดูร้อนและค่อนข้างหนาวจัดในฤดูหนาว ส่วนฤดูฝนจะมีฝนตกหนักในเดือนกันยายนโดยเฉลี่ยแล้วในปีหนึ่งๆ จะมีฝนตก ๑๐๐ วัน ปริมาณฝนตกเฉลี่ย ๑,๒๐๐ - ๑,๔๐๐ มิลลิเมตรต่อปี อุณหภูมิต่ำสุดประมาณ ๑๐ องศาเซลเซียสประมาณ ๒๖ - ๒๘ องศาเซลเซียส ความชื้นสัมพัทธ์เฉลี่ยร้อยละ ๖๖ - ๗๓

## ๒.๔ ด้านการปกครอง

ตารางที่ ๒.๒ แสดงจำนวนเขตการปกครองพื้นที่จังหวัดศรีสะเกษ

(หน่วย:แห่ง)

จังหวัด	อำเภอ	ตำบล	หมู่บ้าน	อบจ.	เทศบาลนคร	เทศบาลเมือง	เทศบาลตำบล	อบต.
ศรีสะเกษ	๒๒	๒๐๖	๒,๖๓๖	๑	๐	๒	๓๕	๑๗๙

ที่มา : กรมส่งเสริมปกครองส่วนท้องถิ่น กระทรวงมหาดไทย, ข้อมูลจำนวน อบต.แยกรายจังหวัด  
ข้อมูล ณ วันที่ ๒๐ เมษายน ๒๕๖๓ <http://www.dla.go.th/work/abt/>

การปกครองจังหวัดศรีสะเกษแบ่งการปกครองออกเป็น ๒ ลักษณะ คือ การปกครองส่วนภูมิภาค และการปกครองส่วนท้องถิ่น ดังนี้

- ๑) การปกครองส่วนภูมิภาค แบ่งการปกครองออกเป็น ๒๒ อำเภอ ๒๐๖ ตำบล ๒,๖๓๖ หมู่บ้าน
- ๒) การปกครองส่วนท้องถิ่น แบ่งการปกครองออกเป็น องค์การบริหารส่วนจังหวัด ๑ แห่ง เทศบาลเมือง ๒ แห่ง เทศบาลตำบล ๓๕ แห่ง องค์การบริหารส่วนตำบล ๑๗๙ แห่ง

## ๒.๕ ด้านประชากร

ตารางที่ ๒.๓ แสดงจำนวนประชากรแยกตามช่วงอายุ จำแนกตามเพศ และจังหวัดศรีสะเกษ

(หน่วย : คน)

รายการข้อมูล	จำนวน		
	ชาย	หญิง	รวม
อายุ ๐ - ๑๗ ปี	๑๕๒,๖๔๐	๑๔๔,๒๖๒	๒๙๖,๙๐๒
อายุ ๑๘ - ๒๕ ปี	๘๒,๖๒๔	๘๑,๙๗๓	๑๖๔,๕๙๗
อายุ ๒๖ - ๕๙ ปี	๓๗๘,๘๓๖	๓๗๑,๙๓๘	๗๕๐,๗๗๔
อายุ ๖๐ - ปีขึ้นไป	๑๐๙,๙๒๔	๑๓๒,๗๑๙	๒๔๒,๖๔๓
ไม่ทราบ/ไม่ระบุปีจักรศคติ	๒	๓	๕
ประชากรในทะเบียนบ้านกลาง	๑,๓๒๐	๗๙๙	๒,๑๑๙
ประชากรที่มีใช้สัญชาติไทย	๖๘๓	๔๙๒	๑,๑๗๕
ประชากรอยู่ระหว่างการย้าย	๒๗๗	๘๘	๓๖๕
<b>รวม</b>	<b>๗๒๖,๓๐๖</b>	<b>๗๓๒,๒๗๔</b>	<b>๑,๔๕๘,๕๘๐</b>

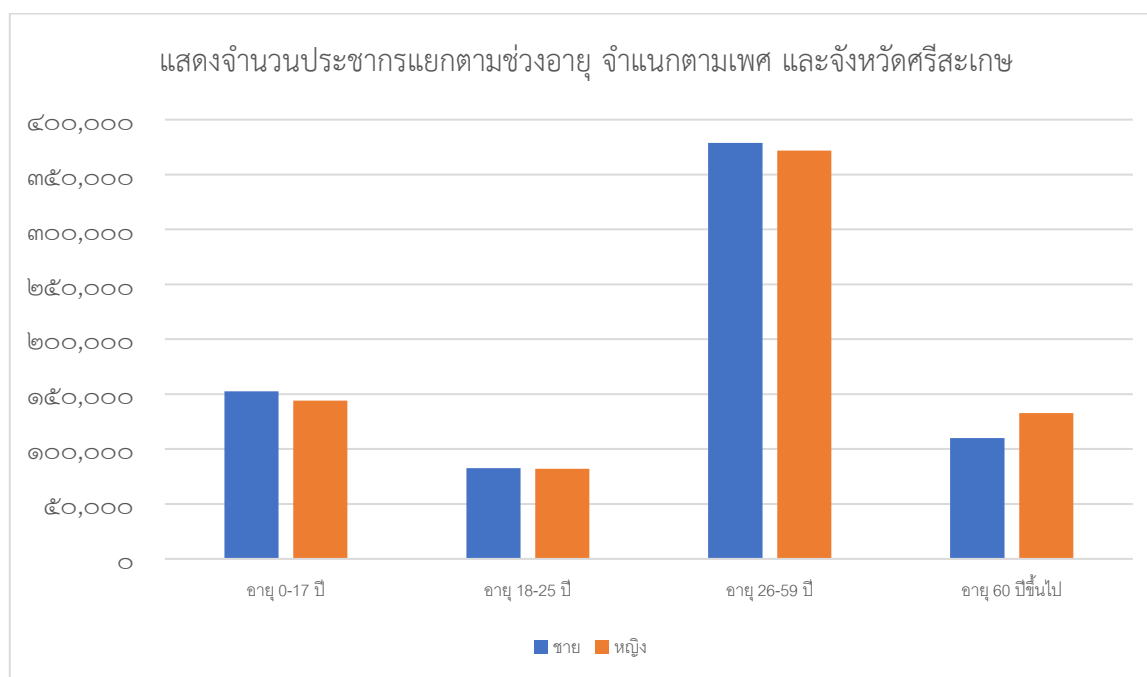
ที่มา: ประกาศสำนักทะเบียนกลาง เรื่อง จำนวนราษฎรทั่วราชอาณาจักรตามหลักฐานการทะเบียนราษฎร ณ วันที่ ๓๑ ธันวาคม ๒๕๖๓

ข้อมูล ณ วันที่ ๒๓ กุมภาพันธ์ ๒๕๖๔

[https://stat.bora.dopa.go.th/stat/pk/pk\\_๖๓.pdf](https://stat.bora.dopa.go.th/stat/pk/pk_๖๓.pdf)

[https://drive.google.com/file/d/๑PG๗B๗TdbVhU\\_๒Fc๖OvtxH๙๔KhOfLB๗๗K/view](https://drive.google.com/file/d/๑PG๗B๗TdbVhU_๒Fc๖OvtxH๙๔KhOfLB๗๗K/view)

## แผนภูมิที่ ๑ แสดงจำนวนประชากรในเขตพื้นที่จังหวัดศรีสะเกษ



จากข้อมูลของสำนักงานบริหารการทะเบียนกรมการปกครอง กระทรวงมหาดไทย ปี ๒๕๖๓ พบว่า จังหวัดศรีสะเกษมีประชากรทั้งหมด ๑,๔๕๘,๕๘๐ คน เป็นเพศชาย ๗๒๖,๓๐๖ คน เพศหญิง ๗๓๒,๒๗๔ คน โดยจำนวนประชากรอายุระหว่าง ๐ - ๑๗ ปี รวม ๒๙๖,๙๐๒ คน ประชากรอายุระหว่าง ๑๘ - ๒๕ ปี รวม ๑๖๔,๕๙๗ คน ประชากรอายุระหว่าง ๒๖ - ๕๙ ปี รวม ๗๕๐,๗๗๔ คน ประชากรอายุ ๖๐ ปีขึ้นไป รวม ๒๔๒,๖๔๓ คน ไม่ทราบ/ไม่ระบุปีจักรศคติ ๕ คน ประชากรในทะเบียนบ้านกลาง ๒,๑๑๙ คน ประชากรที่ใช้สัญชาติไทย ๑,๑๗๕ คน ประชากรอยู่ระหว่างการย้าย ๓๖๕ คน

### ๒.๖ ด้านศาสนา ประเพณี วัฒนธรรม และข้อมูลชาติพันธุ์

จังหวัดศรีสะเกษได้รับอารยธรรมมาจากประเทศลาวและประเทศกัมพูชา จังหวัดศรีสะเกษจึงเป็นจังหวัดที่มีความโดดเด่นทางด้านวัฒนธรรมที่เรียกว่า “วัฒนธรรมสี่เเผ่า” มีภาษาพูดถึง ๔ ภาษา กล่าวคือ (๑) เขมร (๒) ส่วย (๓) ลาวและ (๔) เยอ คนส่วนมากจะอพยพมาจากฝั่งแม่น้ำโขงเข้ามาตั้งถิ่นฐานก่อนจะแยกออกไปตั้งบ้านเมืองต่าง ๆ ในบริเวณลุ่มน้ำชีหรือลุ่มแม่น้ำมูล ดังนั้น อัตลักษณ์ทางวัฒนธรรมของกลุ่มชาติพันธุ์ ก็คือการประยุกต์ใช้หลักคำสอนทางศาสนาและประเพณีของชุมชนภาคอีสานที่ถือกันมาแต่อดีตจึงได้รับการสืบทอดกันมาไม่ขาดสายโดยดำรงบทบาทสำคัญในการควบคุมพฤติกรรมและศีลธรรมของคนในสังคม เพื่อไม่ให้ชาวบ้านประพฤติในทางที่ผิดศีลธรรมและขึ้นไปสู่ความดีตามอุดมคติของบรรพชน ชาวจังหวัดศรีสะเกษในอดีตที่ผ่านมาปัจจุบันมีบรรพบุรุษของชนเผ่าที่อาศัยอยู่ร่วมกันก่อตั้งเป็นเมืองชุมชน มีประวัติความเป็นมาและขนบธรรมเนียมที่สืบทอดต่อกันมาอย่างยาวนานประกอบด้วย ๔ ชนเผ่า ดังนี้

(๑) ชาวگوی จังหวัดศรีสะเกษเชื่อว่าอพยพมาจากเมืองลาวและกัมพูชามาตั้งถิ่นฐานในแดนแถบนี้หลายแห่งกระจัดกระจายไปแต่ที่จังหวัดศรีสะเกษส่วนหนึ่งเข้าใจว่ามาตั้งถิ่นฐานที่บ้านเจียงอี เผ่ากวยจะเรียกตนเองว่า กวย แปลว่า คนหรือมนุษย์อาศัยอยู่กันหลายอำเภอในจังหวัดศรีสะเกษประเพณีของเผ่ากวยส่วนมาก

จะปรับตัวให้เข้ากับท้องที่อยู่อาศัยแต่จะยังคงมีอยู่บ้างเช่นการเช่นบรรพบุรุษพิธีไหว้ศาลปะกำหรือการเช่นไหว้ผีปะกำ การตั้งศาลผีบรรพบุรุษไว้ที่หิ้งหรือศาล

(๒) คนเผ่าเยอ คือชนเผ่ากวยหรือกวยอีกกลุ่มหนึ่งที่มักจะได้อินชนเผ่านี้พูดสรว้อยต่อท้ายด้วยคำว่า “เยอ” เช่น จิว-เยอ (มาเต้อ) ซึ่งก็คล้ายๆ ชายไทยแถบจังหวัดระยองและจันทบุรีที่นิยมพูดสรว้อยต่อท้ายว่า “อี” จึงทำให้ผู้ศึกษาประวัติศาสตร์บางท่านได้นิยามคำว่า “เผ่าเยอ” ขึ้นมาเป็นอีกเผ่าหนึ่งของจังหวัดศรีสะเกษ

(๓) คนเผ่าลาว เชื่อว่าอพยพมาจากประเทศลาวในปัจจุบันเมื่อปี พ.ศ. ๒๒๓๗ เกิดกบฏในนครเวียงจันทน์ทำให้ชนเผ่าลาวแย่งอำนาจกันเอง ฝ่ายหนึ่งถึงลุ่มน้ำมูลและในปี พ.ศ. ๒๓๒๑ พระเจ้ากรุงธนบุรีโปรดให้สมเด็จพระปฐมบรมมหาชนกเสด็จยกทัพมาสมทบกับตาคะจะเจ้าเมืองขุขันธ์ไปตีเมืองเวียงจันทน์ได้กวาดต้อนชนเผ่าลาวมาด้วย ชนเผ่าลาวมีอยู่ทั่วทุกพื้นที่ของจังหวัดศรีสะเกษส่วนมากอาศัยอยู่ในพื้นที่ทางตอนเหนือของจังหวัดตั้งแต่อำเภอวังหินขึ้นไป สำหรับอำเภอขุขันธ์พบอยู่มากในพื้นที่ของตำบลโนน ตำบลห้วยเหนือ และตำบลตาอุด มีขนบธรรมเนียมและประเพณีคล้ายๆ กับประเพณีชนเผ่าลาวของชาวอีสานทั่วไป

(๔) คนเผ่าเขมร ตามประวัติเชื่อว่าดินแดนที่ตั้งของจังหวัดศรีสะเกษในปัจจุบันเป็นที่อยู่ของขอมหรือชนเผ่าเขมรมาก่อน เมื่อปี พ.ศ. ๒๓๖ พระเจ้าอโศกมหาราชผู้ทรงปกครองประเทศอินเดียในสมัยนั้นได้จัดคณะพระธรรมทูตออกเป็น ๙ คณะ โดยคณะที่ ๘ มีพระโสณะและพระอุตตระเป็นหัวหน้ามาเผยแผ่พุทธศาสนาในดินแดนสุวรรณภูมิได้มาถึงอาณาจักรขอมโบราณซึ่งเรียกว่าอาณาจักรพุนันมีอำนาจอยู่ในคาบสมุทรอินโดจีนต่อมาไทยได้ขยายอิทธิพลมาครอบคลุมบริเวณแถบนี้ ชนเผ่าเขมรจึงถอยร่นไปอยู่ในดินแดนประเทศกัมพูชาปัจจุบันและมีชนเผ่าเขมรอาศัยอยู่ในจังหวัดแถบอีสานทางตอนใต้ของจังหวัดศรีสะเกษ ชนเผ่าเขมรจะเรียกตัวเองว่า “ขแมร์” อาศัยอยู่ในหลายอำเภอแทบทุกตำบลเผ่าเขมรมีวัฒนธรรมที่เข้มแข็ง เช่น ประเพณีเช่นไหว้บรรพบุรุษซึ่งเป็นงานประเพณีที่จัดขึ้นอย่างยิ่งใหญ่เป็นประจำของอำเภอขุขันธ์จังหวัดศรีสะเกษ

รายงานการวิจัยเรื่อง การศึกษาอัตลักษณ์ทางวัฒนธรรมของชนเผ่าในจังหวัดศรีสะเกษ  
ผู้วิจัย นายคุณวัฒน์ ดวงมณี ,พระพรสวรรค์ ใจตรง, นายธยาสุส ขอเจริญ และ ดร.สุทัศน์ ประทุมแก้ว  
มหาวิทยาลัยมหาจุฬาลงกรณราชวิทยาลัย วิทยาลัยสงฆ์ศรีสะเกษ

จังหวัดศรีสะเกษ เป็นจังหวัดที่มีความหลากหลายทางศิลปวัฒนธรรมและประเพณี แตกต่างกันไปในแต่ละท้องถิ่นอำเภอ ศิลปวัฒนธรรมเหล่านี้เป็นตัวบ่งบอกถึงความเชื่อ ค่านิยม ศาสนาและรูปแบบการดำเนินชีวิต ตลอดจนอาชีพของคนในท้องถิ่นนั้น ๆ ทั้งนี้มีวัดในศาสนาพุทธ ทั้งหมด ๑,๓๘๘ แห่ง จำแนกเป็นมหานิกาย ๑,๒๕๕ แห่ง นิกายธรรมยุต ๑๓๓ แห่ง และเป็นวัดราษฎร์ ๑,๓๘๕ แห่ง พระอารามหลวง ๓ แห่ง ดังตารางที่ ๒.๔

ตารางที่ ๒.๔ แสดงจำนวนวัดในจังหวัดศรีสะเกษ จำแนกตามนิกายและประเภทวัด

(หน่วย:แห่ง)

จังหวัดศรีสะเกษ	นิกาย		ประเภทวัด	
	มหานิกาย	ธรรมยุต	วัดราษฎร์	พระอารามหลวง
	๑,๒๕๕	๑๓๓	๑,๓๘๕	๓





## ๒.๘ ด้านการศึกษา

ตารางที่ ๒.๘ จำนวนนักเรียนนักศึกษาในระบบจำแนกตามระดับชั้น ปีการศึกษา พ.ศ. ๒๕๖๓

(หน่วย:คน)

จังหวัด	ระดับการศึกษา (คน)							
	อนุบาล	ประถม	ม.ต้น	ม.ปลาย	ปวช.	ปวส.	ป.ตรี	รวม
ศรีสะเกษ	๒๖,๖๒๗	๘๔,๓๐๑	๔๕,๕๗๘	๒๖,๓๔๒	๒,๙๙๖	๑,๑๒๗	๑๓,๒๘๕	๒๐๐,๒๕๖

กลุ่มสารสนเทศเพื่อการศึกษา สนม. สำนักงานคณะกรรมการการศึกษาขั้นพื้นฐาน ข้อมูล ณ วันที่ ๓๑ ธันวาคม ๒๕๖๓  
และข้อมูลนักศึกษา วิทยาลัยการอาชีพศรีสะเกษ ข้อมูล ณ วันที่ ๒๗ เมษายน ๒๕๖๓  
ศูนย์สารสนเทศอุดมศึกษา สำนักงานคณะกรรมการการอุดมศึกษา ข้อมูล ณ วันที่ ๒๔ เมษายน ๒๕๖๔  
[http://www.info.mua.go.th/info/table\\_stat\\_๐๒.php?id\\_member=](http://www.info.mua.go.th/info/table_stat_๐๒.php?id_member=)

จำนวนนักเรียนนักศึกษาในระบบจำแนกตามระดับชั้น ปีการศึกษา พ.ศ. ๒๕๖๓ ของจังหวัดศรีสะเกษ ดังนี้ ระดับชั้นอนุบาล ๑ - ๓ จำนวน ๒๖,๖๒๗ คน ระดับชั้นประถมศึกษาปีที่ ๑ - ๖ จำนวน ๘๔,๓๐๑ คน ระดับชั้นมัธยมศึกษาปีที่ ๑ - ๓ จำนวน ๔๕,๕๗๘ คน ระดับชั้นมัธยมศึกษาปีที่ ๔ - ๖ จำนวน ๒๖,๓๔๒ คน ระดับประกาศนียบัตรวิชาชีพ (ปวช.) จำนวน ๒,๙๙๖ คน ระดับประกาศนียบัตรวิชาชีพชั้นสูง (ปวส.) ๑๓,๒๘๕ คน และระดับปริญญาตรี ๑๓,๒๘๕ คน รวมนักเรียนนักศึกษาทั้งหมดในจังหวัดศรีสะเกษ ๒๐๐,๒๕๖ คน

ตารางที่ ๒.๙ สถานศึกษาในระบบ นอกระบบ จำแนกรายสังกัดจังหวัดศรีสะเกษ ปีการศึกษา ๒๕๖๓

กระทรวง	กรม	จำนวน (แห่ง)
สำนักนายกรัฐมนตรี	สำนักงานพระพุทธศาสนาแห่งชาติ	๑๐
กระทรวงการพัฒนาสังคมและความมั่นคงของมนุษย์	กรมกิจการเด็กและเยาวชน	๕
กระทรวงมหาดไทย	กรมส่งเสริมการปกครองส่วนท้องถิ่น	๕๕
สำนักงานตำรวจแห่งชาติ	กองบัญชาการตำรวจชายแดน	๑
กระทรวงการท่องเที่ยวและกีฬา	มหาวิทยาลัยการกีฬาแห่งชาติ	๑
กระทรวงการอุดมศึกษา วิทยาศาสตร์ และวัฒนธรรม	สำนักงานคณะกรรมการการอุดมศึกษา	๓
กระทรวงศึกษาธิการ	สำนักงานคณะกรรมการการศึกษาขั้นพื้นฐาน	๙๐๓
	สำนักงานคณะกรรมการการอาชีวศึกษา	๑๙
	สำนักงานคณะกรรมการส่งเสริมการศึกษาเอกชน	๒๘
	สำนักงานส่งเสริมการศึกษานอกระบบ	๒๓๐
รวมทั้งสิ้น		๑,๒๕๕

ที่มา : ศูนย์เทคโนโลยีสารสนเทศและการสื่อสาร สำนักงานปลัดกระทรวงศึกษาธิการ ข้อมูล ณ วันที่ ๓๑ พฤษภาคม

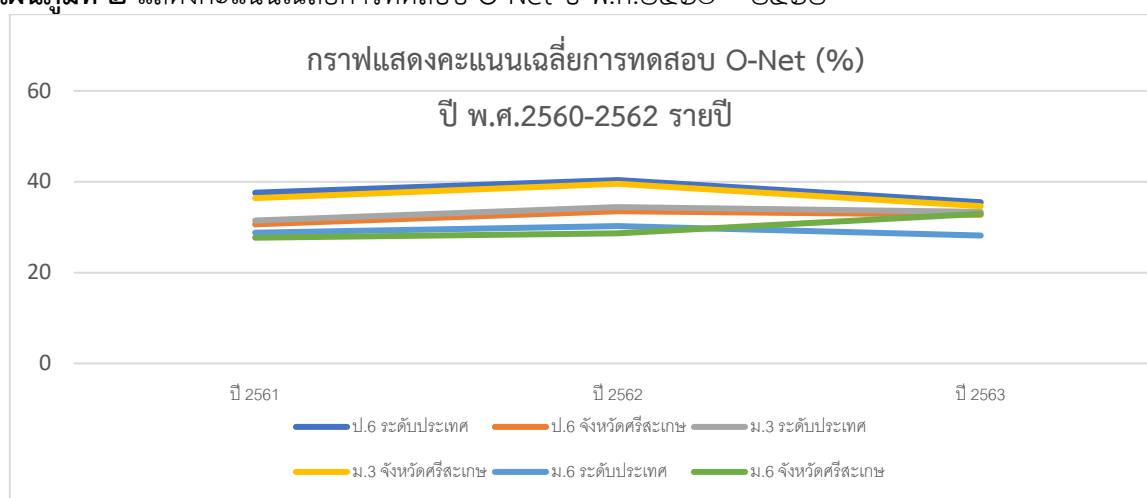
สถานศึกษาในระบบและนอกระบบ ในจังหวัดศรีสะเกษ มีทั้งหมด ๑,๒๕๕ แห่ง จำแนกสังกัด ดังนี้ สังกัดกระทรวงศึกษาธิการมากที่สุด ๑,๑๘๐ แห่ง ได้แก่ สำนักงานคณะกรรมการการศึกษาขั้นพื้นฐาน ๙๐๓ แห่ง สำนักงานส่งเสริมการศึกษานอกระบบ ๒๓๐ แห่ง สำนักงานคณะกรรมการการส่งเสริมการศึกษาเอกชน ๒๘ แห่ง สำนักงานคณะกรรมการการอาชีวศึกษา ๑๙ แห่ง รองลงมาคือสังกัดกรมส่งเสริมการปกครองส่วนท้องถิ่น กระทรวงมหาดไทย ๕๕ แห่ง รองลงมาคือสังกัดสำนักงานพระพุทธศาสนาแห่งชาติ สำนักนายกรัฐมนตรี ๑๐ แห่ง รองลงมาคือสังกัดกรมกิจการเด็กและเยาวชน กระทรวงการพัฒนาสังคมและความมั่นคงของมนุษย์ ๕ แห่ง รองลงมาคือสังกัดสำนักงานคณะกรรมการการอุดมศึกษา กระทรวงการอุดมศึกษา วิทยาศาสตร์ และวัฒนธรรม ๓ แห่ง สังกัดกองบัญชาการตำรวจชายแดน สำนักงานตำรวจแห่งชาติ ๑ แห่ง และสังกัดมหาวิทยาลัยการกีฬาแห่งชาติ กระทรวงการท่องเที่ยวและกีฬา ๑ แห่ง

ตารางที่ ๒.๑๐ คะแนนเฉลี่ยการทดสอบ O-Net จังหวัดศรีสะเกษ ปีการศึกษา พ.ศ. ๒๕๖๐ - ๒๕๖๒

วิชา	ระดับ	ชั้นประถมศึกษาปีที่ ๖			ชั้นมัธยมศึกษาปีที่ ๓			ชั้นมัธยมศึกษาปีที่ ๖		
		๒๕๖๐	๒๕๖๑	๒๕๖๒	๒๕๖๐	๒๕๖๑	๒๕๖๒	๒๕๖๐	๒๕๖๑	๒๕๖๒
ภาษาไทย	ประเทศ	๔๔.๖๗	๕๔.๐๑	๔๗.๓๖	๔๕.๐๗	๕๐.๕๓	๕๑.๘๔	๔๓.๒๓	๔๑.๑๖	๓๖.๘๐
	ศรีสะเกษ	๔๔.๕๗	๔๙.๗๓	๕๑.๙๘	๔๓.๙๓	๕๓.๙๘	๔๗.๑๔	๔๓.๒๖	๔๐.๕๐	๓๖.๔๑
ภาษาอังกฤษ	ประเทศ	๓๑.๘๙	๓๔.๔๖	๒๙.๙๙	๒๗.๙๑	๒๖.๙๓	๒๙.๕๐	๒๓.๘๐	๒๖.๑๔	๒๔.๘๗
	ศรีสะเกษ	๒๗.๐๗	๒๕.๙๖	๒๘.๒๓	๓๐.๐๗	๓๒.๗๓	๒๘.๕๐	๒๑.๔๗	๒๓.๒๗	๒๒.๗๓
คณิตศาสตร์	ประเทศ	๓๔.๙๕	๓๔.๖๘	๓๑.๐๗	๒๒.๓๗	๒๖.๒๕	๒๓.๐๓	๑๙.๑๖	๒๓.๗๖	๑๙.๘๕
	ศรีสะเกษ	๒๐.๙๙	๒๔.๘๒	๒๒.๐๐	๓๔.๒๒	๓๓.๔๘	๓๐.๒๙	๑๗.๑๓	๒๐.๔๕	๑๗.๑๖
วิทยาศาสตร์	ประเทศ	๓๗.๗๒	๓๘.๒๘	๓๓.๕๐	๓๐.๔๓	๓๓.๙๓	๒๘.๙๓	๒๖.๑๔	๒๗.๔๔	๒๖.๔๑
	ศรีสะเกษ	๒๙.๘๕	๓๓.๕๐	๒๘.๗๕	๓๗.๔๖	๓๗.๙๕	๓๒.๕๔	๒๕.๑๕	๒๖.๓๖	๒๕.๗๒
สังคมศึกษา ศาสนา	ประเทศ							๓๑.๖๙	๓๒.๖๔	๓๒.๘๒
	ศรีสะเกษ							๓๑.๓๔	๓๒.๔๑	๖๒.๖๓
เฉลี่ยทุกวิชา	ประเทศ	๓๗.๓๑	๔๐.๓๖	๓๕.๔๘	๓๑.๔๕	๓๔.๔๑	๓๓.๓๓	๒๘.๘๐	๓๐.๒๓	๒๘.๑๕
	ศรีสะเกษ	๓๐.๖๒	๓๓.๕๐	๓๒.๗๔	๓๖.๔๒	๓๙.๕๔	๓๔.๖๒	๒๗.๖๗	๒๘.๖๐	๓๒.๙๓

ที่มา : ระบบตรวจติดตามและประเมินผล สำนักงานปลัดกระทรวงศึกษาธิการ ข้อมูล ณ วันที่ ๑๕ มิ.ย. ๒๕๖๔  
[https://sp.moe.go.th/sp\\_๒๕๖๓/info/?module=page\\_onet\\_province&id\\_province=๓๓](https://sp.moe.go.th/sp_๒๕๖๓/info/?module=page_onet_province&id_province=๓๓)

แผนภูมิที่ ๒ แสดงคะแนนเฉลี่ยการทดสอบ O-Net ปี พ.ศ.๒๕๖๐ - ๒๕๖๒



ตารางที่ ๒.๑๑ ค่าเฉลี่ยเขาวนปัญญา (IQ) ของเด็กนักเรียนไทยชั้นประถมศึกษาปีที่ ๑ (คะแนน)

ปี พ.ศ. ๒๕๕๘ - ๒๕๖๒)

ระดับ	ปี ๒๕๕๘	ปี ๒๕๖๐	ปี ๒๕๖๒
ประเทศ	๙๘.๒๓	๙๘.๕๙	๙๘.๔๕
ศรีสะเกษ	๙๒.๐๔	๙๒.๐๔	๙๒.๐๔

ที่มา : ดัชนีความก้าวหน้าของคน ปี ๒๕๖๒ สำนักงานสภาพัฒนาการเศรษฐกิจและสังคมแห่งชาติ  
ข้อมูล ณ วันที่ ๓๑ ธันวาคม ๒๕๖๓

ค่าเฉลี่ยเขาวนปัญญา (IQ) ของเด็กนักเรียนไทยชั้นประถมศึกษาปีที่ ๑ ในจังหวัดศรีสะเกษ ปี พ.ศ. ๒๕๕๘ เท่ากับ ๙๒.๐๔ ปี พ.ศ. ๒๕๖๐ เท่ากับ ๙๒.๐๔ ปี พ.ศ. ๒๕๖๒ เท่ากับ ๙๒.๐๔ อยู่ลำดับที่ ๗๑ จาก ๗๗ จังหวัด

## ๒.๙ ด้านแรงงาน

ตารางที่ ๒.๑๒ ภาวะการมีงานทำของประชากรในจังหวัดศรีสะเกษ จำแนกตามสถานภาพแรงงานและเพศ เฉลี่ยตลอดทั้งปีงบประมาณ พ.ศ. ๒๕๖๓

(หน่วย:คน)

จังหวัด ศรีสะเกษ	กำลังแรงงานในปัจจุบัน		กำลังแรงงาน ที่รอฤดูกาล	ผู้ไม่อยู่ในกำลังแรงงาน		
	ผู้มีงานทำ	ผู้ว่างงาน		ทำงานบ้าน	เรียนหนังสือ	อื่น ๆ
ชาย	๒๙๒,๗๙๕	๑,๕๐๗	๒,๘๕๖	๔,๘๒๗	๓๑,๐๗๖	๕๓,๐๐๗
หญิง	๒๕๒,๓๒๖	๙๘	๑,๖๐๙	๕๘,๒๙๗	๓๕,๘๐๒	๗๖,๙๕๘
รวม	๕๔๕,๑๒๑	๑,๖๐๕	๔,๔๖๕	๖๓,๑๒๓	๖๖,๘๗๘	๑๒๙,๙๖๕

ที่มา : สำนักงานสถิติแห่งชาติ กระทรวงดิจิทัลเพื่อเศรษฐกิจและสังคม  
ข้อมูล ณ วันที่ ๑ เมษายน ๒๕๖๔

จำนวนประชากรแรงงานจำแนกตามสถานภาพแรงงานและเพศ ตลอดทั้งปีงบประมาณ พ.ศ. ๒๕๖๓ สำหรับกำลังแรงงานในปัจจุบัน แบ่งเป็น (๑)ผู้มีงานทำทั้งหมด ๕๔๕,๑๒๑ คน เป็นชาย ๒๙๒,๗๙๕ คน เป็นหญิง ๒๕๒,๓๒๖ คน (๒)ผู้ว่างงานทั้งหมด ๑,๖๐๕ คน เป็นชาย ๑,๕๐๗ คน เป็นหญิง ๙๘ คน (๓)กำลังแรงงานที่รอฤดูกาลทั้งหมด ๔,๔๖๕ คน เป็นชาย ๒,๘๕๖ คน เป็นหญิง ๑,๖๐๙ คน

ผู้ที่ไม่อยู่ในกำลังแรงงาน จำแนกเป็น (๑)ทำงานบ้านทั้งหมด ๖๓,๑๒๓ คน เป็นชาย ๔,๘๒๗ คน เป็นหญิง ๕๘,๒๙๗ คน (๒)เรียนหนังสือทั้งหมด ๖๖,๘๗๘ คน เป็นชาย ๓๑,๐๗๖ คน เป็นหญิง ๓๕,๘๐๒ คน (๓)อื่น ๆ ๑๒๙,๙๖๕ คน เป็นชาย ๕๓,๐๐๗ คน เป็นหญิง ๗๖,๙๕๘ คน

ตารางที่ ๒.๑๓ จำนวนคนต่างด้าวที่ได้รับอนุญาตทำงานคงเหลือ พ.ศ. ๒๕๖๐ - ๒๕๖๔ ของจังหวัดศรีสะเกษ

(หน่วย: คน)

จังหวัด	๒๕๖๐	๒๕๖๑	๒๕๖๒	๒๕๖๓	๒๕๖๔
ศรีสะเกษ	๔๒๘	๑,๓๗๐	๑,๒๘๖	๑,๐๗๔	๑,๐๓๘

ที่มา : สำนักงานแรงงานจังหวัดศรีสะเกษ ข้อมูล ณ วันที่ ๓๑ มีนาคม ๒๕๖๔

[https://sisaket.mol.go.th/news\\_group/labour\\_situation/page/๒](https://sisaket.mol.go.th/news_group/labour_situation/page/๒)

จำนวนคนต่างด้าวที่ได้รับอนุญาตทำงานคงเหลือของจังหวัดศรีสะเกษ ตาม พรก.การบริหารจัดการการทำงานของคนต่างด้าว พ.ศ. ๒๕๖๐ และ ฉบับที่ ๒ พ.ศ. ๒๕๖๑ ตั้งแต่ปี พ.ศ. ๒๕๖๐ - ๒๕๖๔ ดังนี้ ปี พ.ศ. ๒๕๖๐ มีแรงงานต่างด้าวคงเหลือ ๔๒๘ คน ปี พ.ศ. ๒๕๖๑ มีแรงงานต่างด้าวคงเหลือ ๑,๓๗๐ คน ปี พ.ศ. ๒๕๖๒ มีแรงงานต่างด้าวคงเหลือ ๑,๒๘๖ คน ปี พ.ศ. ๒๕๖๓ มีแรงงานต่างด้าวคงเหลือ ๑,๐๗๔ คน ปี พ.ศ. ๒๕๖๔ ไตรมาสที่ ๑ ปี ๒๕๖๔ เดือนมกราคม - เดือนมีนาคม ๒๕๖๔ มีแรงงานต่างด้าวคงเหลือ ๑,๐๓๘ คน

## ๒.๑๐ ด้านที่อยู่อาศัย

ตารางที่ ๒.๑๔ แสดงจำนวนชุมชนผู้มีรายได้ต่ำของจังหวัด พ.ศ. ๒๕๖๔

(หน่วย:แห่ง/คน)

จังหวัด	จำนวนชุมชน	ชุมชนแออัด		ชุมชนเมือง		ชุมชนชานเมือง		จำนวนบ้าน	จำนวนครัวเรือน	จำนวนประชากร
		ชุมชน	ครัวเรือน	ชุมชน	ครัวเรือน	ชุมชน	ครัวเรือน			
ศรีสะเกษ	๒	๒	๙๐	๐	๐	๐	๐	๘๓	๙๐	๓๔๐

ที่มา : กองยุทธศาสตร์และสารสนเทศที่อยู่อาศัย ฝ่ายวิชาการพัฒนาที่อยู่อาศัย การเคหะแห่งชาติ ข้อมูล ณ ๓๑ พฤษภาคม ๒๕๖๓

จำนวนชุมชนผู้มีรายได้ต่ำของจังหวัดศรีสะเกษ มีจำนวน ๒ ชุมชน โดยเป็นชุมชนแออัด ๒ ชุมชน ๙๐ครัวเรือน ๘๓ บ้าน และมีประชากรที่อาศัยอยู่ในชุมชนแออัดจำนวน ๓๔๐ คน

## ๒.๑๑ ด้านเศรษฐกิจและรายได้

ตารางที่ ๒.๑๕ แสดงการขยายตัวของผลิตภัณฑ์มวลรวมจังหวัดศรีสะเกษ ปี พ.ศ. ๒๕๖๐ - ๒๕๖๒

จังหวัด	อัตราการขยายตัว GPP (ร้อยละ)		
	ปี ๒๕๖๐	ปี ๒๕๖๑	ปี ๒๕๖๒
ศรีสะเกษ	๒.๘	๒.๑	๒.๔

ที่มา: สำนักงานคณะกรรมการพัฒนาเศรษฐกิจและสังคมแห่งชาติ

การขยายตัวของผลิตภัณฑ์มวลรวมจังหวัดศรีสะเกษ ปี พ.ศ. ๒๕๖๐ เท่ากับร้อยละ ๒.๘ ปี พ.ศ. ๒๕๖๑ ลดลง ร้อยละ ๐.๗ เท่ากับร้อยละ ๒.๑ และปี พ.ศ. ๒๕๖๒ เพิ่มขึ้นจากปี ๒๕๖๑ ร้อยละ ๐.๓ เท่ากับร้อยละ ๒.๔

ตารางที่ ๒.๑๖ แสดงผลิตภัณฑ์จังหวัดต่อหัว (GPP per capita) ปี ๒๕๖๒

จังหวัด	บาทต่อปี
ศรีสะเกษ	๗๕,๑๘๒

ที่มา: ผลิตภัณฑ์ภาคและจังหวัด แบบปริมาณลูกโซ่ ณปี พ.ศ. ๒๕๖๓ สำนักงานคณะกรรมการพัฒนาเศรษฐกิจและสังคมแห่งชาติ ผลิตภัณฑ์จังหวัดศรีสะเกษต่อหัว (GPP per capita) ปี ๒๕๖๒ เท่ากับ ๗๕,๑๘๒ บาทต่อปี อยู่ลำดับที่ ๖๔ จาก ๗๗ จังหวัด ซึ่งเป็นจังหวัดที่มีผลผลิตหลักจากภาคเกษตร ซึ่งมีความไม่แน่นอนทั้งด้านปริมาณและราคาผลผลิต

ตารางที่ ๒.๑๗ แสดงรายได้โดยเฉลี่ยต่อเดือนต่อครัวเรือนของจังหวัด พ.ศ.๒๕๕๘ – ๒๕๖๒

(หน่วย:บาท)

จังหวัด	๒๕๕๘	๒๕๖๐	๒๕๖๒
ศรีสะเกษ	๑๘,๗๙๒.๕๐	๑๗,๔๘๔.๖๖	๑๖,๑๓๖.๕๖

ที่มา สำนักงานสถิติแห่งชาติ

รายได้เฉลี่ยต่อเดือนต่อครัวเรือนของจังหวัดศรีสะเกษ ปี พ.ศ. ๒๕๕๘ เท่ากับ ๑๘,๗๙๒.๕๐ บาท ปี พ.ศ. ๒๕๖๐ ลดลง ๑,๓๐๗.๘๔ บาท เท่ากับ ๑๗,๔๘๔.๖๖ บาท และปี พ.ศ. ๒๕๖๒ ลดลง ๑,๓๔๘.๑๐ บาท เท่ากับ ๑๖,๑๓๖.๕๖ บาท

ตารางที่ ๒.๑๘ แสดงหนี้สินเฉลี่ยต่อครัวเรือน จำแนกตามวัตถุประสงค์ของการกู้ยืม พ.ศ. ๒๕๕๘ – ๒๕๖๒

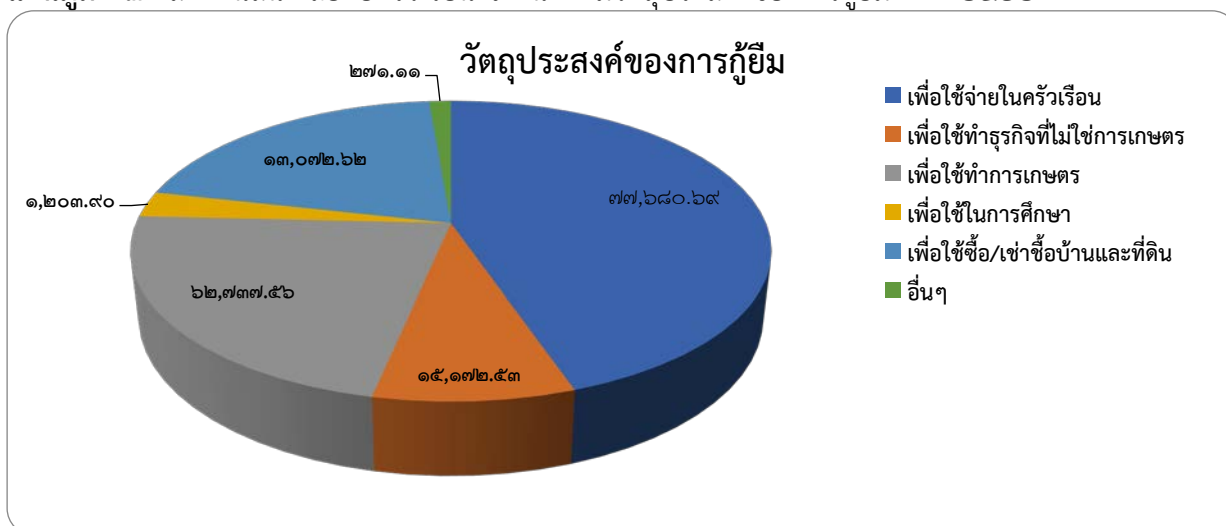
(หน่วย:บาท)

จังหวัด	วัตถุประสงค์ของการกู้ยืม	๒๕๕๘	๒๕๖๐	๒๕๖๒
ศรีสะเกษ	หนี้สินทั้งสิ้น	๑๓๕,๒๓๗.๔๐	๑๘๙,๕๒๗.๙๔	๑๗๐,๑๓๘.๔๐
	เพื่อใช้จ่ายในครัวเรือน	๙๒,๑๘๔.๔๐	๑๐๐,๑๖๙.๑๒	๗๗,๖๘๐.๖๙
	เพื่อใช้ทำธุรกิจที่ไม่ใช่การเกษตร	๕,๙๖๓.๗๐	๑๕,๕๖๙.๔๙	๑๕,๑๗๒.๕๓
	เพื่อใช้ทำการเกษตร	๓๐,๙๖๕.๒๐	๔๑,๗๘๐.๓๒	๖๒,๗๓๗.๕๖
	เพื่อใช้ในการศึกษา	๒๓๔.๔๐	๖,๕๑๔.๔๑	๑,๒๐๓.๙๐
	เพื่อใช้ซื้อ/เช่าซื้อบ้านและที่ดิน	๕,๖๘๕.๕๐	๒๔,๗๘๗.๐๙	๑๓,๐๗๒.๖๒
	อื่น ๆ	๒๐๔.๒๐	๗๐๗.๕๒	๒๗๑.๑๑

ที่มา สำนักงานสถิติแห่งชาติ ข้อมูล ณ วันที่ ๓๑ ธันวาคม ๒๕๖๒

หมายเหตุ: หนี้อื่น ๆ ได้แก่ หนี้จากการค้าประกันบุคคลอื่น หนี้ค่าปรับหรือจ่ายชดเชยค่าเสียหาย เป็นต้น

แผนภูมิที่ ๓ แสดงหนี้สินเฉลี่ยต่อครัวเรือน จำแนกตามวัตถุประสงค์ของการกู้ยืม พ.ศ. ๒๕๖๒



หนี้สินเฉลี่ยต่อครัวเรือน จำแนกตามวัตถุประสงค์ของการกู้ยืม อันดับสูงสุดคือเพื่อใช้จ่ายในครัวเรือน ๗๗,๖๘๐.๖๙ บาท รองลงมาคือเพื่อใช้ทำการเกษตร ๖๒,๗๓๗.๕๖ บาท รองลงมาคือเพื่อใช้ทำธุรกิจที่ไม่ใช่การเกษตร ๑๕,๑๗๒.๕๓ บาท เพื่อใช้ซื้อหรือเช่าซื้อบ้านและที่ดิน ๑๓,๐๗๒.๖๒ บาท เพื่อใช้ในการศึกษา ๑,๒๐๓.๙๐ บาท และสุดท้ายคืออื่น ๆ ๒๗๑.๑๑ บาท

## ๒.๑๒ ด้านภาคีเครือข่าย

ตารางที่ ๒.๑๙ แสดงจำนวนองค์กรภาคีเครือข่าย จังหวัดศรีสะเกษ ปี พ.ศ. ๒๕๖๔

องค์กร	จำนวน
องค์กรสาธารณประโยชน์ ตาม พ.ร.บ. ส่งเสริมการจัดสวัสดิการสังคม	๙๕ องค์กร
องค์กรสวัสดิการชุมชน ตาม พ.ร.บ. ส่งเสริมการจัดสวัสดิการสังคม	๑๙๑ องค์กร
สภาเด็กและเยาวชน	๒๓๙ แห่ง
ศูนย์บริการคนพิการทั่วไป	๖๓ แห่ง
ศูนย์พัฒนาคุณภาพชีวิต และส่งเสริมอาชีพของผู้สูงอายุ (ศพอส.)	๓๗ แห่ง
ศูนย์พัฒนาครอบครัวในชุมชน (ศพค.)	๒๐๑ แห่ง
อาสาสมัครพัฒนาสังคมและความมั่นคงของมนุษย์ (อพม.)	๒๔,๕๐๗ คน
โครงการบ้านมั่นคง (พอช.)	๑๒๐ หลัง

ที่มา สำนักงานพัฒนาสังคมและความมั่นคงของมนุษย์จังหวัด ข้อมูล ณ วันที่ ๓๑ พฤษภาคม ๒๕๖๔

จำนวนองค์กรภาคีเครือข่ายจังหวัดศรีสะเกษ ปี พ.ศ. ๒๕๖๔ ดังนี้ องค์กรสาธารณประโยชน์ ตาม พ.ร.บ. ส่งเสริมการจัดสวัสดิการสังคม จำนวน ๙๕ องค์กร องค์กรสวัสดิการชุมชน ตาม พ.ร.บ. ส่งเสริมการจัดสวัสดิการสังคม จำนวน ๑๙๑ องค์กร สภาเด็กและเยาวชนทั้งในระดับจังหวัด อำเภอ และตำบล จำนวน ๒๓๙ แห่ง ศูนย์บริการคนพิการทั่วไป จำนวน ๖๓ แห่ง ศูนย์พัฒนาคุณภาพชีวิตและส่งเสริมอาชีพของผู้สูงอายุ (ศพอส.) จำนวน ๓๗ แห่ง ศูนย์พัฒนาครอบครัวในชุมชน (ศพค.) ๒๐๑ แห่ง อาสาสมัครพัฒนาสังคมและความมั่นคงของมนุษย์ (อพม.) ๒๔,๕๐๗ คน และโครงการบ้านมั่นคง (พอช.) จำนวน ๑๒๐ หลัง

## ส่วนที่ ๓

### สถานการณ์กลุ่มเป้าหมายทางสังคมระดับจังหวัด

#### ๓.๑ กลุ่มเด็ก (อายุต่ำกว่า ๑๘ ปี บริบูรณ์)

##### ตารางที่ ๓.๑ แสดงสถานการณ์เด็กจังหวัดศรีสะเกษ

(หน่วย:คน)

จังหวัด	(๑) เด็กที่ได้รับเงิน อุดหนุนเพื่อการ เลี้ยงดูเด็กแรก เกิด	(๒) **เด็กที่มี พฤติกรรมไม่ เหมาะสม	(๓) เด็กที่ถูกทารุณ กรรมทางร่างกาย จิตใจและทางเพศที่ มีการดำเนินคดี	(๔) เด็กที่อยู่ใน ครอบครัวเดี่ยว	(๕) เด็กที่ตั้งครรภ์ก่อน วัยอันควรและไม่ พร้อมในการเลี้ยงดู
ศรีสะเกษ	๕,๘๕๕	๒,๗๗๕	๔๐	๑,๔๐๓	๙๕๑

หมายเหตุ (๑) เด็กที่ได้รับเงินอุดหนุนเพื่อการเลี้ยงดูเด็กแรกเกิด ที่มาจากสำนักงานพัฒนาสังคมและความมั่นคงของมนุษย์ (งานเด็กแรกเกิด) ข้อมูล ณ วันที่ ๓๑ พฤษภาคม ๒๕๖๔

(๒) เด็กที่มีพฤติกรรมไม่เหมาะสม ที่มาจากสถานการณ์ทางสังคมด้านเด็กของจังหวัดศรีสะเกษ ข้อมูล ณ วันที่ ๓๑ ธันวาคม ๒๕๖๓

\*\*เด็กที่มีพฤติกรรมไม่เหมาะสม หมายถึง

- ๑) ดื่มเครื่องดื่มที่มีแอลกอฮอล์ สูบบุหรี่และติดสารเสพติดร้ายแรง เช่น ยาบ้า ยาอี สารระเหย กัญชา เป็นต้น
- ๒) มั่วสุมและทำความรำคาญให้กับชาวบ้าน
- ๓) ติดเกมส์ และเล่นการพนันต่าง ๆ
- ๔) มีพฤติกรรมทางเพศ
- ๕) อื่น ๆ (ระบุ) ที่ผู้ปกครองไม่สามารถเลี้ยงดูได้และเลี้ยงดูไม่เหมาะสม

(๓) เด็กที่ถูกทารุณกรรมทางร่างกายจิตใจและทางเพศที่มีการดำเนินคดี ที่มาจากบ้านพักเด็กและครอบครัวจังหวัดศรีสะเกษ ข้อมูล ณ วันที่ ๓๑ ธันวาคม ๒๕๖๓

(๔) การเก็บข้อมูลครอบครัว ณ พื้นที่จังหวัดศรีสะเกษ สำนักงานพัฒนาสังคมและความมั่นคงของมนุษย์จังหวัดศรีสะเกษ วันที่ ๒๒ มิถุนายน - ๒๔ กรกฎาคม ๒๕๖๓

(๕) เด็กที่ตั้งครรภ์ก่อนวัยอันควรและไม่พร้อมในการเลี้ยงดู ที่มาจาก TPMAP ข้อมูล ณ วันที่ ๓๑ ธันวาคม ๒๕๖๒

สถานการณ์ด้านเด็กจังหวัดศรีสะเกษ ดังนี้ จำนวนเด็กที่ได้รับเงินอุดหนุนเพื่อการเลี้ยงดูเด็กแรกเกิด ตั้งแต่ตุลาคม ๒๕๖๓ ถึง ๓๑ พฤษภาคม ๒๕๖๔ มีจำนวน ๕,๘๕๕ คน เด็กที่มีพฤติกรรมไม่เหมาะสมจำนวน ๒,๗๗๕ คน เด็กที่ถูกทารุณกรรมทางร่างกาย จิตใจและทางเพศที่มีการดำเนินคดี ๔๐ คน เด็กที่อยู่ในครอบครัวเดี่ยว ๑,๔๐๓ คน และเด็กที่ตั้งครรภ์ก่อนวัยอันควรและไม่พร้อมในการเลี้ยงดู ๙๕๑ คน

### ๓.๒ กลุ่มเยาวชนชน (อายุ ๑๘-๒๕ ปี)

ตารางที่ ๓.๒ แสดงสถานการณ์เยาวชนจังหวัดศรีสะเกษ

(หน่วย:คน)

จังหวัด	(๑) **เยาวชนที่มีพฤติกรรม ไม่เหมาะสม	(๒) เยาวชนที่ถูกทารุณกรรม ทางร่างกายจิตใจและทางเพศ
ศรีสะเกษ	๑,๕๐๒	๑๓

หมายเหตุ (๑) เยาวชนที่มีพฤติกรรมไม่เหมาะสม ที่มาจาก

(๑.๑) สำนักงานพัฒนาสังคมและความมั่นคงของมนุษย์จังหวัดศรีสะเกษ ข้อมูล ณ วันที่ ๓๑ ธันวาคม

๒๕๖๓ จำนวน ๒๒ คน

(๑.๒) เยาวชนที่เข้ารับการบำบัดรักษาตาม โครงการการทำศูนย์ปรับเปลี่ยน พฤติกรรมจังหวัดศรีสะเกษ

TO BE NUMBER ONE จังหวัดศรีสะเกษ จำนวน ๑,๔๘๐ คน

\*\* เยาวชนที่มีพฤติกรรมไม่เหมาะสม หมายถึง

๑) ดื่มเครื่องดื่มที่มีแอลกอฮอล์ สูบบุหรี่และติดสารเสพติดร้ายแรง เช่น ยาบ้า ยาอี สารระเหย กัญชา เป็นต้น

๒) มั่วสุมและทำความรำคาญให้กับชาวบ้าน

๓) ติดเกมส์ และเล่นการพนันต่าง ๆ

๔) มีพฤติกรรมทางเพศ

(๒) เยาวชนที่ถูกทารุณกรรมทางร่างกายจิตใจและทางเพศ ที่มาจากสำนักงานพัฒนาสังคมและความมั่นคงของ มนุษย์จังหวัดศรีสะเกษ ข้อมูล ณ วันที่ ๓๑ ธันวาคม ๒๕๖๓

สถานการณ์เยาวชนจังหวัดศรีสะเกษ เยาวชนที่มีพฤติกรรมไม่เหมาะสม ๑,๕๐๒ คน และเยาวชนที่ถูก ทารุณกรรมทางร่างกายและจิตใจ ๑๓ คน



### ๓.๓ กลุ่มสตรี (หญิงที่มีอายุ ๒๕ปี-๕๙ปี)

ตารางที่ ๓.๓ แสดงสถานการณ์กลุ่มสตรี จำแนกตามจังหวัด

(หน่วย:คน)

จังหวัด ศรีสะเกษ	(๑) สตรีที่ถูกละเมิด ทางเพศ	(๒) สตรีที่ถูกทำ ร้ายร่างกาย จิตใจ	(๓) แม่เลี้ยงเดี่ยว ฐานะยากจนที่ ต้องเลี้ยงดูบุตร เพียงลำพัง	(๔) สตรีที่ถูกเลิกจ้าง/ ตกงาน
ศรีสะเกษ	๒๑๗	๔๒๖	๒๕๑	๑,๒๒๓

หมายเหตุ (๑) สตรีที่ถูกละเมิดทางเพศ ที่มาจากรายงานการประชุมคณะกรรมการรักษาความมั่นคงและความสงบเรียบร้อย จังหวัดศรีสะเกษ ผลการป้องกันและปราบปรามคดีอาชญากรรม สถานีตำรวจภูธรจังหวัดศรีสะเกษ จำนวน ๑๙ คน ข้อมูล ณ วันที่ ๑ ตุลาคม ๒๕๖๓ - ๓๑ พฤษภาคม ๒๕๖๔ และการให้บริการผู้ถูกกระทำ ความรุนแรงและตั้งครุภัณฑ์ไม่เหมาะสม สำนักงานสาธารณสุขจังหวัดศรีสะเกษ จำนวน ๑๙๘ คน

(๒) สตรีที่ถูกทำร้ายร่างกาย จิตใจ ที่มาจากที่มาจาก สำนักงานสาธารณสุขจังหวัดศรีสะเกษ ข้อมูล ณ วันที่ ๓๑ มีนาคม ๒๕๖๓

(๓) แม่เลี้ยงเดี่ยวฐานะยากจนที่ต้องเลี้ยงดูบุตรเพียงลำพัง ที่มาจาก งานเด็กแรกเกิด สำนักงานพัฒนาสังคมและความมั่นคงของมนุษย์จังหวัดศรีสะเกษ ข้อมูล ณ วันที่ ๓๑ พฤษภาคม ๒๕๖๔

(๔) สตรีที่ถูกเลิกจ้าง/ตกงาน ที่มาจากที่มาจากสำนักงานจัดหางานจังหวัดศรีสะเกษ ข้อมูล ณ วันที่ ๒๘ มิถุนายน ๒๕๖๔

สตรีที่ถูกละเมิดทางเพศในจังหวัดศรีสะเกษจากการรับแจ้งทั้งหมด ๑๙ ราย จับกุม ๑๗ ราย สตรีที่ถูกทำร้ายร่างกายและจิตใจ ๒๒๘ ราย แม่เลี้ยงเดี่ยวที่มีฐานะยากจนที่ต้องเลี้ยงดูบุตรเพียงลำพัง ๒๕๑ ราย และ สตรีที่ถูกเลิกจ้าง/ตกงาน ราย

### ๓.๔ กลุ่มครอบครัว

ตารางที่ ๓.๔ แสดงสถานการณ์กลุ่มครอบครัวจำแนกตามจังหวัด

(หน่วย:ครอบครัว)

จังหวัด	(๑) ครอบครัวหย่าร้าง	(๒) ครอบครัวที่มีคนใน ครอบครัวกระทำความ รุนแรงต่อกัน	(๓) ครอบครัว แห้วกลาง	(๔) ครอบครัวยากจน
ศรีสะเกษ	๑,๕๙๙	๒๒	๑๖,๕๔๔	๒๒,๐๙๐

หมายเหตุ (๑) ครอบครัวหย่าร้าง ที่มาจากรายงานสถิติจำนวนทะเบียนหย่า กรมการปกครอง ข้อมูล ณ วันที่ ๒๘ มิถุนายน ๒๕๖๔ <https://stat.bora.dopa.go.th/stat/marry/new/stat-gen/static.php?divorce>

(๒) ครอบครัวที่มีคนในครอบครัวกระทำความรุนแรงต่อกัน ที่มาจากสำนักงานพัฒนาสังคมและความมั่นคงของมนุษย์ จำนวน ๒๒ ราย (ข้อร้องเรียนสายด่วน ๑๓๐๐ จำนวน ๑๓ ราย)

(๓) ครอบครัวแห้วกลาง ที่มาจาก TPMAP ข้อมูล ณ วันที่ ๓๑ ธันวาคม ๒๕๖๒

(๔) ครอบครัวยากจน ที่มาจาก TPMAP คริวเรือน ข้อมูล ณ วันที่ ๓๑ ธันวาคม ๒๕๖๒

สถานการณ์กลุ่มครอบครัวจังหวัดศรีสะเกษ ครอบครัวหย่าร้าง ๑,๕๙๙ ครอบครัว ครอบครัวที่มีคนในครอบครัวกระทำความรุนแรงต่อกัน ๒๒ ครอบครัว ครอบครัวแห้วกลาง ๑๖,๕๔๔ ครอบครัว และครอบครัวที่มีฐานะยากจน ๒๒,๐๙๐ ครอบครัว

### ๓.๕ กลุ่มผู้สูงอายุ (อายุ ๖๐ปีขึ้นไป)

ตารางที่ ๓.๕ แสดงสถานการณ์ผู้สูงอายุจังหวัดศรีสะเกษ

(หน่วย:คน)

จังหวัด	(๑) ผู้สูงอายุที่ได้รับเบี้ยยังชีพ	(๒) ผู้สูงอายุที่ยังไม่ได้ รับเบี้ยยังชีพ	(๓) ผู้สูงอายุ ช่วยเหลือตัวเอง ไม่ได้/ ไม่มีคน ดูแล/ไม่มีรายได้/ ผู้ป่วยเรื้อรังติด บ้านติดเตียง	(๔) ผู้สูงอายุที่ต้อง ดำรงชีพด้วย การเร่ร่อน ขอทาน	(๕) ผู้สูงอายุที่รับภาระ ดูแลบุคคลในครอบครัว เช่น คนพิการ ผู้ป่วย เรื้อรัง บุตรหลาน และ จิตเวช
ศรีสะเกษ	๒๒๒,๐๗๘	๒๔,๗๖๒	๙๙๘	๒๗	๘,๕๔๕

#### หมายเหตุ

(๑) ผู้สูงอายุที่ได้รับเบี้ยยังชีพ กรมส่งเสริมการปกครองส่วนท้องถิ่น <http://www.dop.go.th/th/know/๙/๒๕๔>  
ข้อมูล ณ วันที่ ๓๐ กรกฎาคม ๒๕๖๓

(๒) ผู้สูงอายุที่ยังไม่ได้รับเบี้ยยังชีพ ที่มาจากกรมกิจการผู้สูงอายุ กระทรวงการพัฒนาสังคมและความมั่นคงของมนุษย์  
[https://www.dop.go.th/download/knowledge/th๑๖๑๐๘๑๕๓๐๖-๓๓๕\\_o.pdf](https://www.dop.go.th/download/knowledge/th๑๖๑๐๘๑๕๓๐๖-๓๓๕_o.pdf) ข้อมูล ณ วันที่ ๓๑ พฤษภาคม ๒๕๖๓

(๓) ผู้สูงอายุช่วยเหลือตัวเองไม่ได้/ ไม่มีคนดูแล/ไม่มีรายได้/ผู้ป่วยเรื้อรังติดบ้าน/ติดเตียง ที่มาจาก HDC ข้อมูล ณ วันที่ ๒๐ มิถุนายน ๒๕๖๓

(๔) ผู้สูงอายุที่ต้องดำรงชีพด้วยการเร่ร่อน ขอทาน ที่มาจากศูนย์คุ้มครองคนไร้ที่พึ่งจังหวัดศรีสะเกษ ข้อมูล ณ วันที่ ๓๑ ธันวาคม ๒๕๖๓

(๕) ผู้สูงอายุที่รับภาระดูแลบุคคลในครอบครัว เช่น คนพิการ ผู้ป่วยเรื้อรัง บุตรหลาน และจิตเวช ที่มาจาก รายงานสำนักงานสาธารณสุขจังหวัดศรีสะเกษ ข้อมูล ณ มีนาคม ๒๕๖๓

สถานการณ์ผู้สูงอายุจังหวัดศรีสะเกษ ผู้สูงอายุที่ได้รับเบี้ยยังชีพ ๒๑๗,๗๙๒ ราย ผู้สูงอายุที่ยังไม่ได้รับเบี้ยยังชีพ ๒๔,๗๖๒ ราย ผู้สูงอายุที่ช่วยเหลือตัวเองไม่ได้ไม่มีคนดูแล ไม่มีรายได้ หรือผู้ป่วยเรื้อรังติดเตียง ๙๙๘ ราย ผู้สูงอายุที่ดำรงชีพด้วยการเร่ร่อนขอทาน ๒๗ ราย ผู้สูงอายุที่ถูกกระทำความรุนแรงทางร่างกายหรือจิตใจ ราย ผู้สูงอายุที่รับภาระดูแลบุคคลในครอบครัว เช่น คนพิการ ผู้ป่วยเรื้อรัง บุตรหลาน และจิตเวช ๘,๕๔๕ คน

### ๓.๖ กลุ่มคนพิการ

ตารางที่ ๓.๖.๑ แสดงสถานการณ์คนพิการจังหวัดศรีสะเกษ ปี พ.ศ. ๒๕๖๔

(หน่วย:คน)

จังหวัด	คนพิการที่มีบัตรประจำตัวคนพิการ	คนพิการที่ได้รับเบี้ยยังชีพ	จำนวนคนพิการที่ยังไม่ได้รับเบี้ยยังชีพผู้พิการ	คนพิการที่มีความต้องการกายอุปกรณ์
ศรีสะเกษ	๖๐,๑๐๓	๕๘,๔๐๔	๑,๖๙๙	๑๕

ที่มาข้อมูลจาก ศูนย์บริการคนพิการจังหวัดศรีสะเกษ ณ วันที่ ๓๑ พฤษภาคม ๒๕๖๔  
สถานการณ์คนพิการจังหวัดศรีสะเกษ คนพิการที่มีบัตรประจำตัวคนพิการ ๖๐,๑๐๓ คน คนพิการที่ได้รับเบี้ยยังชีพ ๕๘,๔๐๔ คน คนพิการที่ไม่ได้รับเบี้ยยังชีพ ๑,๖๙๙ คน คนพิการที่มีความต้องการกายอุปกรณ์ ๑๕ คน

ตารางที่ ๓.๖.๒ แสดงจำนวนคนพิการจำแนกตามสาเหตุความพิการจังหวัดศรีสะเกษ

(หน่วย:คน)

จังหวัด	ประเภทความพิการ							รวม
	เคลื่อนไหวหรือร่างกาย	ทางการได้ยินหรือสื่อความหมาย	ทางจิตใจหรือพฤติกรรม	ทางการเห็น	ทางสติปัญญา	พิการซ้ำซ้อน	ออทิสติก/การเรียนรู้	
ศรีสะเกษ	๓๑,๗๕๕	๑๐,๓๖๐	๕,๗๐๐	๕,๔๙๔	๔,๒๐๖	๒,๑๓๒	๔๐๕	๖๐,๑๐๓

ที่มาข้อมูลจาก ศูนย์บริการคนพิการจังหวัดศรีสะเกษ ณ วันที่ ๓๑ พฤษภาคม ๒๕๖๔  
จำนวนคนพิการจำแนกตามสาเหตุความพิการของจังหวัดศรีสะเกษ ทั้งหมด ๖๐,๑๐๓ คน ดังนี้ พิการด้านการเคลื่อนไหวหรือร่างกาย ๓๑,๗๕๕ คน พิการทางการได้ยินหรือสื่อความหมาย ๑๐,๓๖๐ คน พิการทางจิตใจหรือพฤติกรรม ๕,๗๐๐ คน พิการทางการเห็น ๕,๔๙๔ คน พิการทางสติปัญญา ๔,๒๐๖ คน พิการซ้ำซ้อน ๒,๑๓๒ คน ออทิสติกหรือการเรียนรู้ ๔๐๕ คน

### ๓.๗ กลุ่มผู้ด้อยโอกาส

ตารางที่ ๓.๗ แสดงสถานการณ์กลุ่มผู้ด้อยโอกาสจังหวัดศรีสะเกษ

(หน่วย:คน)

จังหวัด	(๑) คนไร้ที่พึ่ง	(๒) ผู้ทำการ ขอทาน	(๓) ผู้แสดง ความสามารถ	(๔) กลุ่มชาติพันธุ์	(๕) ผู้ติดยาเสพติด	(๖) ผู้ติดเชื้อ HIV
ศรีสะเกษ	๒๒๖	๔๖	๕๙	๒๙๑,๗๑๖	๖,๖๕๖	๑๒,๑๓๗

ที่มาข้อมูลจาก

๑. คนไร้ที่พึ่ง ข้อมูลจาก ศูนย์คุ้มครองคนไร้ที่พึ่งจังหวัดศรีสะเกษ ณ วันที่ ๓๑ ธันวาคม ๒๕๖๓
๒. ผู้ทำการขอทาน ข้อมูลจาก ศูนย์คุ้มครองคนไร้ที่พึ่งจังหวัดศรีสะเกษ ณ วันที่ ๓๑ ธันวาคม ๒๕๖๓
๓. ผู้แสดงความสามารถ ข้อมูลจาก สำนักงานพัฒนาสังคมและความมั่นคงของมนุษย์จังหวัดศรีสะเกษ ณ วันที่ ๓๑ พฤษภาคม ๒๕๖๔
๔. กลุ่มชาติพันธุ์/ชนกลุ่มน้อย ข้อมูลจาก
๕. ผู้ติดยาเสพติด ข้อมูลจาก
  - ๕.๑ สำนักงานสาธารณสุขจังหวัดศรีสะเกษ ข้อมูล บสด. (๒,๘๐๖ คน) ข้อมูล ณ วันที่ ๒๓ มิถุนายน ๒๕๖๔
  - ๕.๒ สำนักงานคุมประพฤติจังหวัดศรีสะเกษ (๓,๘๕๐ คน) ข้อมูล ณ วันที่ ๒๓ มิถุนายน ๒๕๖๔
๖. จำนวนผู้ติดเชื้อ HIV ข้อมูลจากรายงาน ๕๐๖/๑ รายงานสถิติสาธารณสุขจังหวัดศรีสะเกษ ข้อมูล ณ เดือนมีนาคม ๒๕๖๓ [http://www.ssko.moph.go.th/news๒/upload\\_file/๒๐๒๐๐๔๐๘๑๔๐๙๙๐๗.pdf](http://www.ssko.moph.go.th/news๒/upload_file/๒๐๒๐๐๔๐๘๑๔๐๙๙๐๗.pdf)

สถานการณ์กลุ่มผู้ด้อยโอกาสจังหวัดศรีสะเกษ ดังนี้ คนไร้ที่พึ่ง จำนวน ๒๒๖ คน ผู้ทำการขอทาน ๔๖ คน ผู้แสดงความสามารถ ๕๙ คน กลุ่มชาติพันธุ์ จำนวน ๒๙๑,๗๑๖ คน จำนวนผู้ติดยาเสพติด ๖,๖๕๖ คน และจำนวนผู้ติดเชื้อ HIV จำนวน ๑๒,๑๓๗ คน

## ส่วนที่ ๔

### สถานการณ์เชิงประเด็นทางสังคมในระดับจังหวัด

#### ๔.๑ ความรุนแรงในครอบครัว

ตารางที่ ๔.๑.๑ แสดงสาเหตุความรุนแรงในครอบครัว ปี ๒๕๖๔

(หน่วย : ราย)

ลำดับที่	สาเหตุความรุนแรง	จำนวน
๑	สุรา ยาเสพติด	๑๕
๒	เศรษฐกิจ ตกงาน	๒
๓	ทะเลาะวิวาท	๒
๔	หึงหวง นอกใจ	๒
๕	อนาจาร	๑
รวม		๒๒

สถานการณ์ความรุนแรงในครอบครัวจังหวัดศรีสะเกษในปีงบประมาณ พ.ศ. ๒๕๖๔ จากการช่วยเหลือผู้ถูกกระทำความรุนแรงในครอบครัว จำนวน ๒๒ ราย พบว่า สาเหตุการกระทำความรุนแรงในครอบครัวมาจากการเมาสุราและยาเสพติด ๑๕ ราย คิดเป็นร้อยละ ๖๘.๑๘ จากสาเหตุด้านเศรษฐกิจหรือการตกงานไม่มีงานทำ ๒ ราย คิดเป็นร้อยละ ๙.๑๐ ทะเลาะวิวาท ๒ ราย คิดเป็นร้อยละ ๙.๑๐ หึงหวงนอกใจ ๒ ราย คิดเป็นร้อยละ ๙.๑๐ และอนาจาร ๑ ราย คิดเป็นร้อยละ ๔.๕๕

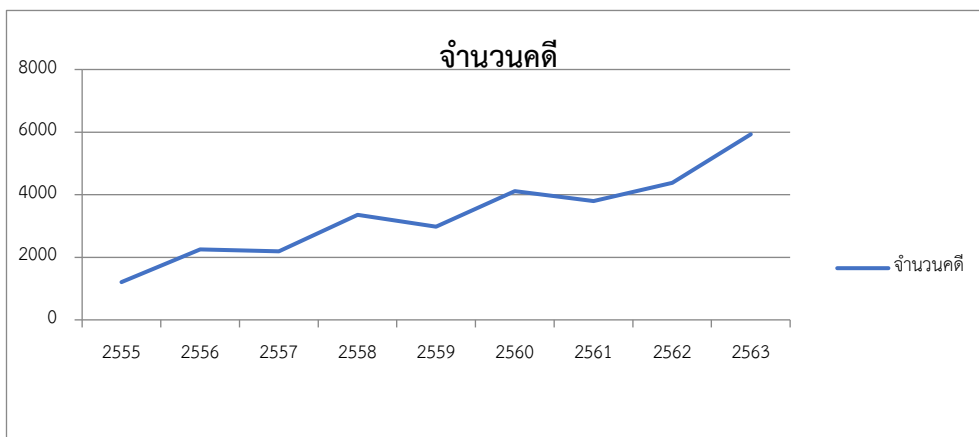
ลักษณะการกระทำความรุนแรงคือ ชายกระทำความรุนแรงต่อเพศหญิง ๒๑ ราย คิดเป็นร้อยละ ๙๕.๔๕ ซึ่งเป็นกระทำความรุนแรงโดยสามีทำร้ายภรรยา ๑๘ ราย คิดเป็นร้อยละ ๘๑.๘๑ และกระทำความรุนแรงในครอบครัวที่ไม่ใช่สามีทำร้ายภรรยาเช่น แม่ทำร้ายจิตใจบุตร ๑ ราย ทำอนาจารบุตรเลี้ยง ๑ ราย พี่น้องทะเลาะวิวาท ๑ ราย น้ำทะเลาะวิวาทหลาย ๑ ราย คิดเป็นร้อยละ ๑๘.๑๘

จำนวนคดียาเสพติด ที่อยู่ในพื้นที่จังหวัดศรีสะเกษ ในปีงบประมาณ พ.ศ. ๒๕๖๓ มีจำนวนรวมทั้งหมด ๕,๙๓๐ คดี และจากข้อมูลโดยรวมระหว่างปี พ.ศ. ๒๕๕๕ - ๒๕๖๓ แสดงให้เห็นแนวโน้มว่าจำนวนคดียาเสพติดเพิ่มขึ้นอย่างต่อเนื่อง ดังตารางที่

ตารางที่ ๔.๑.๒ แสดงจำนวนคดียาเสพติด จำแนกรายปี (หน่วยนับ : คดี)

ปี พ.ศ.	๒๕๕๕	๒๕๕๖	๒๕๕๗	๒๕๕๘	๒๕๕๙	๒๕๖๐	๒๕๖๑	๒๕๖๒	๒๕๖๓
จำนวนคดี	๑,๒๐๗	๒,๒๕๖	๒,๑๙๑	๓,๓๕๙	๒,๙๗๓	๔,๑๑๐	๓,๘๐๐	๔,๓๗๙	๕,๙๓๐

แผนภูมิที่ ๔ แนวโน้มจำนวนคดียาเสพติด จำแนกรายปี (หน่วยนับ : คดี)



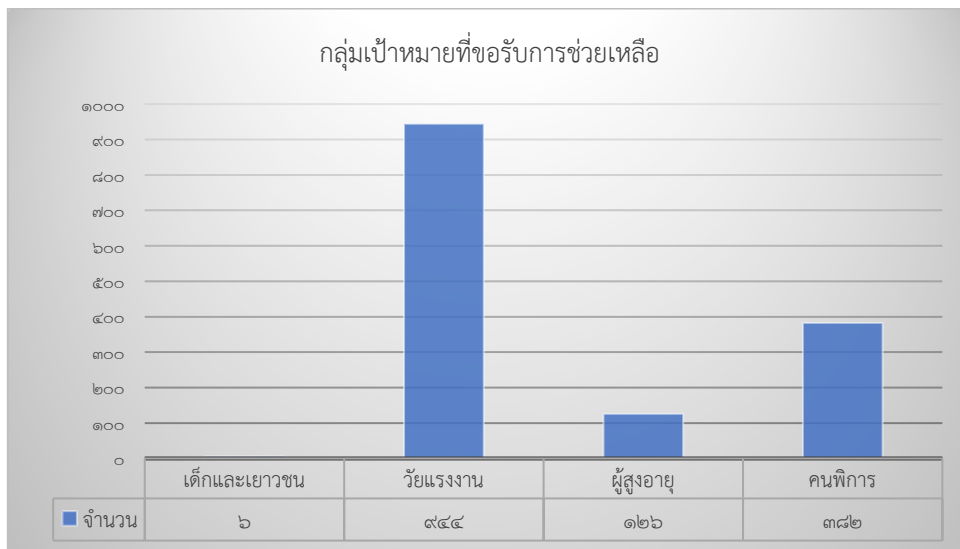
## ๔.๒ การให้บริการของศูนย์ช่วยเหลือสังคมสายด่วน ๑๓๐๐

ตารางที่ ๔.๒.๑ จำนวนประชากรในพื้นที่ที่ใช้บริการ ศูนย์ช่วยเหลือสังคม ๑๓๐๐

ที่	อำเภอ	จำนวนผู้ใช้บริการสายด่วน	คิดเป็นร้อยละ
๑	เมืองศรีสะเกษ	๑๙๑	๑๒.๖๗
๒	ปรางค์กู่	๙๘	๖.๕๐
๓	กันทรลักษ์	๑๖๗	๑๑.๐๘
๔	ศรีรัตนะ	๔๕	๒.๙๙
๕	ราษีไศล	๔๔	๒.๙๒
๖	เบญจลักษ์	๓๕	๒.๓๒
๗	พยุห์	๓๒	๒.๑๒
๘	อุทุมพรพิสัย	๙๓	๖.๑๗
๙	น้ำเกลี้ยง	๓๔	๒.๒๖
๑๐	ขุนหาญ	๗๓	๔.๘๔
๑๑	ยางชุมน้อย	๒๘	๑.๘๖
๑๒	กันทรารมย์	๔๗	๓.๑๒
๑๓	ภูสิงห์	๑๐๕	๖.๙๗
๑๔	ห้วยทับทัน	๕๐	๓.๓๒
๑๕	ขุขันธ์	๓๕	๒.๓๒
๑๖	โนนคูณ	๑๒๕	๘.๒๙
๑๗	วังหิน	๔๐	๒.๖๕
๑๘	ศิลาลาด	๑๒	๐.๘๐
๑๙	ไพรบึง	๓๒	๒.๑๒
๒๐	เมืองจันทร์	๘	๐.๕๓
๒๑	โพธิ์ศรีสุวรรณ	๒๐	๑.๓๓
๒๒	บึงบูรพ์	๗	๐.๔๖
๒๓	ไม่ทราบไม่ทราบ	๑๘๖	๑๒.๓๔
	รวม	๑,๕๘๖	๑๐๐.๐๐

จากตารางที่ ๔.๒.๑ จำนวนประชาชนในพื้นที่ที่ใช้บริการ ศูนย์ช่วยเหลือทางสังคมสายด่วน ๑๓๐๐ จำนวน ๑,๕๘๖ ราย โดยประชาชนในเขตพื้นที่อำเภอเมืองศรีสะเกษ ใช้บริการมากที่สุดคือ ๑๙๑ ราย คิดเป็นร้อยละ ๑๒.๖๗ รองลงมาคืออำเภอกันทรลักษ์ จำนวน ๑๖๗ ราย คิดเป็นร้อยละ ๑๑.๐๘ และพื้นที่ที่ใช้บริการน้อยที่สุดคือ อำเภอบึงบูรพ์ จำนวน ๗ ราย คิดเป็นร้อยละ ๐.๔๖

แผนภูมิที่ ๕ แสดงกลุ่มเป้าหมายที่ขอรับการช่วยเหลือ ศูนย์ช่วยเหลือสังคม สายด่วน ๑๓๐๐ จังหวัดศรีสะเกษ



จากแผนภูมิที่ จำนวนกลุ่มเป้าหมายที่ขอรับการช่วยเหลือ ศูนย์ช่วยเหลือสังคม ๑๓๐๐ จังหวัดศรีสะเกษ ทั้งหมด ๑,๔๕๘ ราย โดยวัยแรงงานขอรับบริการมากที่สุด จำนวน ๙๔๔ ราย รองลงมาคือคนพิการ ๓๘๒ ราย รองลงมาคือ ผู้สูงอายุ ๑๒๖ ราย และผู้ใช้บริการน้อยที่สุดคือกลุ่มเด็กและเยาวชน จำนวน ๖ ราย

ตารางที่ ๔.๒.๒ แสดงการให้บริการ และความช่วยเหลือ ผ่านช่วยเหลือสังคม ๑๓๐๐ จังหวัดศรีสะเกษ

การบริการ	การขอรับความช่วยเหลือ	จำนวน
๑. ให้ข้อมูล	๑.๑ เงินอุดหนุนเด็กแรกเกิด	๓๗๙
	๑.๒ เบี้ยยังชีพ/เงินกู้ผู้สูงอายุ	๘๕
	๑.๓ เบี้ย/เงินกู้ผู้พิการ	๒๒๙
๒. ให้คำปรึกษา	๒.๑ ปัญหาสุขภาพจิต/ปัญหาความสัมพันธ์ครอบครัว	๕๕
	๒.๒ พฤติกรรมไม่เหมาะสม	๓
๓. ให้ความช่วยเหลือ	๓.๑ ครอบครัวยากจน	๑๒๐
	๓.๒ ความรุนแรง	๒๒
	- ภายในครอบครัว	๑๕
	- ภายนอกครอบครัว	๗
	๓.๓ ปัญหาที่อยู่อาศัย	๑
	- ต้องการที่พักชั่วคราว	๑
	- ไม่มีที่อยู่อาศัย	๐
๓.๔ เร่รอน	๔	
๓.๕ ขอทาน	๓	

ที่มา : ระบบศูนย์ช่วยเหลือสังคม ๑๓๐๐ จังหวัดศรีสะเกษ  
ณ ๓๐ มิถุนายน พ.ศ. ๒๕๖๔



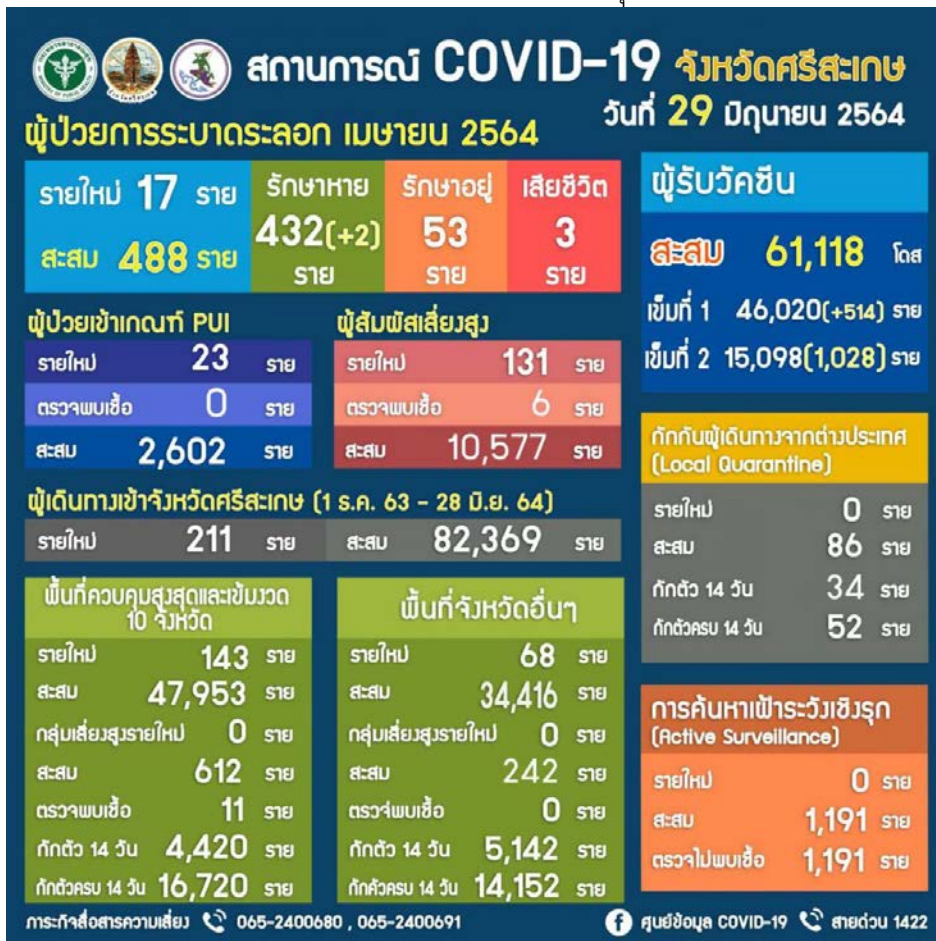
๔.๓ สถานการณ์ทางสังคมที่เกิดจากการแพร่ระบาดของโรคติดเชื้อไวรัสโคโรนา -๑๙  
 ตารางที่ ๔.๓ สถานการณ์การติดเชื้อไวรัสโคโรนา - 19 ของกลุ่มประชากรจำแนกตามจังหวัดศรีสะเกษ

(หน่วย:คน)

ลำดับที่	ประเภท	ผู้ติดเชื้อ
๑	เด็ก (แรกเกิด - ๑๘ ปี)	๔๘
๑	เยาวชน (๑๙ - ๒๕ ปี)	๔๔
๓	ผู้สูงอายุ	๒๖
๔	สตรี	๑๓๓
รวม		๒๕๑

ที่มาจาก สำนักงานสาธารณสุขจังหวัดศรีสะเกษ ข้อมูล ณ วันที่ ๑๔ พฤษภาคม ๒๕๖๔

แผนภูมิที่ ๖ สถานการณ์ COVID-19 จังหวัดศรีสะเกษ วันที่ ๒๙ มิถุนายน ๒๕๖๔



## ส่วนที่ ๕

### การวิเคราะห์และจัดลำดับความรุนแรงของสถานการณ์ทางสังคมจังหวัด สถานการณ์เชิงกลุ่มเป้าหมายในพื้นที่จังหวัดศรีสะเกษ

#### ๕.๑. กลุ่มเด็ก

ตารางที่ ๕.๑ แสดงผลการจัดลำดับความรุนแรงของสถานการณ์ทางสังคมจังหวัดศรีสะเกษกลุ่มเด็ก

(หน่วย:คน)

ลำดับที่	ประเด็นสถานการณ์กลุ่มเป้าหมาย	จำนวน กลุ่มเป้าหมายตาม ประเด็น	คิดเป็นร้อยละ ของประชากรเด็ก ทั้งหมดในเขตพื้นที่ จังหวัด
๑	เด็กที่มีพฤติกรรมไม่เหมาะสม	๒,๗๗๕	๐.๙๓๔
๒	เด็กที่อยู่ในครอบครัวเลี้ยงเดี่ยว	๑,๔๐๓	๐.๔๗๒
๓	เด็กตั้งครรภ์ก่อนวัยอันควรและไม่พร้อมในการเลี้ยงดู	๙๕๑	๐.๓๒๐

การจัดลำดับความรุนแรงของสถานการณ์ทางสังคมกลุ่มเด็กจังหวัดศรีสะเกษ จากประชากรเด็ก ๒๙๖,๙๐๒ คน อันดับแรกคือ เด็กที่มีพฤติกรรมไม่เหมาะสม จำนวน ๒,๗๗๕ คน คิดเป็นร้อยละ ๐.๙๓๔ ของประชากรเด็กทั้งหมดในจังหวัดศรีสะเกษ รองลงมาคือเด็กที่อยู่ในครอบครัวเลี้ยงเดี่ยว จำนวน ๑,๔๐๓ คน คิดเป็นร้อยละ ๐.๔๗๒ ของประชากรเด็กทั้งหมดในจังหวัดศรีสะเกษ และรองลงมาคือ เด็กตั้งครรภ์ก่อนวัยอันควรและไม่พร้อมในการเลี้ยงดู จำนวน ๙๕๑ คน คิดเป็นร้อยละ ๐.๓๒๐ ของประชากรเด็กทั้งหมดในจังหวัดศรีสะเกษ และคิดเป็นร้อยละ ๐.๖๕๙ ของประชากรเด็กหญิง จำนวน ๑๔๔,๒๖๒ ในจังหวัดศรีสะเกษ

#### ๕.๒ กลุ่มเยาวชน

ตารางที่ ๕.๒ แสดงผลการจัดลำดับความรุนแรงของสถานการณ์ทางสังคมจังหวัดศรีสะเกษ กลุ่มเยาวชน

(หน่วย:คน)

ลำดับที่	ประเด็นสถานการณ์กลุ่มเป้าหมาย	จำนวน กลุ่มเป้าหมายตาม ประเด็น	คิดเป็นร้อยละ ของประชากร เยาวชนทั้งหมดใน เขตพื้นที่จังหวัด
๑	เยาวชนที่มีพฤติกรรมไม่เหมาะสม	๑,๕๐๒	๐.๙๑๒
๒	เยาวชนที่ถูกทารุณกรรมทางร่างกายจิตใจและทางเพศ	๑๓	๐.๐๐๗

การจัดลำดับความรุนแรงของสถานการณ์ทางสังคมกลุ่มเยาวชนจังหวัดศรีสะเกษ จากประชากรเยาวชน ๑๖๔,๙๕๗ คน อันดับแรกคือ เยาวชนที่มีพฤติกรรมไม่เหมาะสม จำนวน ๑,๕๐๒ คน คิดเป็นร้อยละ ๐.๙๑๒ ของประชากรเยาวชนทั้งหมดในจังหวัดศรีสะเกษ รองลงมาคือ เยาวชนที่ถูกทารุณกรรมทางร่างกายจิตใจและทางเพศ จำนวน ๑๓ คน คิดเป็นร้อยละ ๐.๐๐๗ ของประชากรเยาวชนทั้งหมดในจังหวัดศรีสะเกษ

### ๕.๓ กลุ่มสตรี

ตารางที่ ๕.๓ แสดงผลการจัดลำดับความรุนแรงของสถานการณ์ทางสังคมจังหวัดศรีสะเกษ กลุ่มสตรี

(หน่วย:คน)

ลำดับที่	ประเด็นสถานการณ์กลุ่มเป้าหมาย	จำนวน กลุ่มเป้าหมายตาม ประเด็น	คิดเป็นร้อยละ ของประชากรสตรี ทั้งหมดในเขตพื้นที่ จังหวัด
๑	สตรีที่ถูกเลิกจ้าง/ตกงาน	๑,๒๒๓	๐.๓๒๘
๒	สตรีที่ถูกทำร้ายร่างกาย จิตใจ	๔๒๖	๐.๑๑๔
๓	แม่เลี้ยงเดี่ยวฐานะยากจนที่ต้องเลี้ยงดูบุตรเพียง ลำพัง	๒๕๑	๐.๐๖๗
๔	สตรีที่ถูกละเมิดทางเพศ	๒๑๗	๐.๐๕๘

จังหวัดศรีสะเกษ มีสตรีในช่วงอายุระหว่าง ๒๖- ๕๙ ปี จำนวน ๓๗๑,๙๓๘ คน คิดเป็นร้อยละ ของประชากรทั้งหมดในจังหวัดศรีสะเกษ จัดลำดับความรุนแรงของสถานการณ์กลุ่มสตรี ดังนี้ (๑) สตรีที่ถูกเลิกจ้าง/ตกงาน ๑,๒๒๓ คน (๒) สตรีที่ถูกทำร้ายร่างกาย จิตใจ ๔๒๖ คน (๓) แม่เลี้ยงเดี่ยวฐานะยากจนที่ต้องเลี้ยงดูบุตรเพียงลำพัง ๒๕๑ คน (๔) สตรีที่ถูกละเมิดทางเพศ ๒๑๗ คน คิดเป็นร้อยละ ๐.๓๒๘ ๐.๑๑๔ ๐.๐๖๗ และ ๐.๐๕๘ ตามลำดับ

### ๕.๔ กลุ่มครอบครัว

ตารางที่ ๕.๔ แสดงผลการจัดลำดับความรุนแรงของสถานการณ์ทางสังคมครอบครัว

(หน่วย:ครอบครัว)

ลำดับที่	ประเด็นสถานการณ์กลุ่มเป้าหมาย	จำนวน กลุ่มเป้าหมายตาม ประเด็น	คิดเป็นร้อยละ ของจำนวนครอบครัว ทั้งหมดในเขตพื้นที่ จังหวัด
๑	ครอบครัวยากจน	๒๒,๐๙๐	๖.๔๒๒
๒	ครอบครัวแห่งกลาง	๑๖,๕๔๔	๔.๘๐๙
๓	ครอบครัวหย่าร้าง	๑,๕๙๙	๐.๔๖๕
๔	ครอบครัวที่มีคนกระทำความรุนแรงต่อกัน	๒๒	๐.๐๐๖

จังหวัดศรีสะเกษมีจำนวน ๓๔๓,๙๖๗ ครอบครัว การจัดลำดับความรุนแรงของสถานการณ์ทางสังคมครอบครัวจังหวัดศรีสะเกษ อันดับแรกคือ ครอบครัวยากจน ๒๒,๐๙๐ ครอบครัว คิดเป็นร้อยละ ๖.๔๒ ของครอบครัวทั้งหมดในจังหวัดศรีสะเกษ รองลงมาคือ ครอบครัวแห่งกลาง ๑๖,๕๔๔ ครอบครัว คิดเป็นร้อยละ ๔.๘๑ ของ ครอบครัวทั้งหมดในจังหวัดศรีสะเกษ รองลงมาคือครอบครัวหย่าร้าง ๑,๕๙๙ ครอบครัว คิดเป็นร้อยละ ๐.๔๖ ของ ครอบครัวทั้งหมดในจังหวัดศรีสะเกษ

## ๕.๕ กลุ่มผู้สูงอายุ

ตารางที่ ๕.๕ แสดงผลการจัดลำดับความรุนแรงของสถานการณ์ทางสังคมจังหวัดศรีสะเกษกลุ่มผู้สูงอายุ

(หน่วย:คน)

ลำดับที่	ประเด็นสถานการณ์กลุ่มเป้าหมาย	จำนวน กลุ่มเป้าหมายตาม ประเด็น	คิดเป็นร้อยละ ของจำนวนผู้สูงอายุ ทั้งหมดในเขตพื้นที่ จังหวัด
๑	ผู้สูงอายุที่ยังไม่ได้รับเบี้ยยังชีพ	๒๔,๗๖๒	๑๐.๑๐๕
๒	ผู้สูงอายุที่รับภาระดูแลบุคคลครอบครัว เช่น คนพิการ ผู้ป่วยเรื้อรัง บุตรหลาน และจิตเวช	๘,๕๔๕	๓.๕๒๑
๓	ผู้สูงอายุที่ช่วยเหลือตัวเองไม่ได้ ไม่มีคนดูแล ไม่มีรายได้ ผู้ป่วยเรื้อรังติดบ้านติดเตียง	๘๘๘	๐.๔๑๑
๔	ผู้สูงอายุที่ต้องดำรงชีพด้วยการเร่ร่อน ขอดทาน	๒๗	๐.๐๑๑

การจัดลำดับความรุนแรงของสถานการณ์ทางสังคมกลุ่มผู้สูงอายุจังหวัดศรีสะเกษ คือ (๑) ผู้สูงอายุที่ยังไม่ได้รับเบี้ยยังชีพ จำนวน ๒๔,๗๖๒ คน และ (๒) ผู้สูงอายุที่รับภาระดูแลบุคคลครอบครัว เช่น คนพิการ ผู้ป่วยเรื้อรัง บุตรหลาน และจิตเวช จำนวน ๘,๕๔๕ คน (๓) ผู้สูงอายุที่ช่วยเหลือตัวเองไม่ได้ ไม่มีคนดูแล ไม่มีรายได้ ผู้ป่วยเรื้อรังติดบ้านติดเตียง จำนวน ๘๘๘ คน (๔) ผู้สูงอายุที่ต้องดำรงชีพด้วยการเร่ร่อน ขอดทาน จำนวน ๒๗ คน คิดเป็นร้อยละ ๑๐.๑๐๕ ๓.๕๒๑ ๐.๔๑๑ และ ๐.๐๑๑ ตามลำดับ

## ๕.๖ กลุ่มคนพิการ

ตารางที่ ๕.๖ แสดงผลการจัดลำดับความรุนแรงของสถานการณ์ทางสังคมจังหวัดศรีสะเกษ กลุ่มคนพิการ

(หน่วย:คน)

ลำดับที่	ประเด็นสถานการณ์กลุ่มเป้าหมาย	จำนวน กลุ่มเป้าหมายตาม ประเด็น	คิดเป็นร้อยละ ของจำนวนคนพิการ ทั้งหมดในเขตพื้นที่ จังหวัด
๑	พิการทางการเคลื่อนไหวหรือร่างกาย	๓๑,๗๕๕	๕๒.๘๓๔
๒	พิการทางการได้ยินหรือสื่อความหมาย	๑๐,๓๖๐	๑๗.๒๓๗
๓	พิการทางจิตใจหรือพฤติกรรม	๕,๗๐๐	๙.๔๘๓
๔	พิการทางการเห็น	๕,๔๙๔	๙.๑๔๐
๕	พิการทางสติปัญญา	๔,๒๐๖	๖.๙๙๗
๖	พิการซ้ำซ้อน	๒,๑๓๒	๓.๕๕๗

จังหวัดศรีสะเกษมีจำนวนผู้พิการ จำนวน ๖๐,๑๐๓ คน การจัดลำดับความรุนแรงของสถานการณ์ทางสังคมกลุ่มผู้พิการจังหวัดศรีสะเกษ อันดับแรกคือ ความพิการทางการเคลื่อนไหวหรือร่างกาย ๓๑,๗๕๕ คน คิดเป็นร้อยละ ๕๒.๘๓๔ ของผู้พิการทั้งหมดในจังหวัดศรีสะเกษ รองลงมาคือ ผู้พิการทางการได้ยินหรือสื่อความหมาย ๑๐,๓๖๐ คน คิดเป็นร้อยละ ๑๗.๒๓๗ รองลงมาคือผู้พิการทางจิตใจหรือพฤติกรรม ๕,๗๐๐ คน คิดเป็นร้อยละ ๙.๔๘๓ รองลงมาคือผู้พิการทางการเห็น ๕,๔๙๔ คน คิดเป็นร้อยละ ๙.๑๔๐ รองลงมาคือผู้พิการทางสติปัญญา ๔,๒๐๖ คน คิดเป็นร้อยละ ๖.๙๙๗ ลำดับสุดท้ายคือผู้พิการซ้ำซ้อน ๒,๑๓๒ คน คิดเป็นร้อยละ ๓.๕๕๗

### ๕.๗ กลุ่มผู้ด้อยโอกาส

ตารางที่ ๕.๗ แสดงผลการจัดลำดับความรุนแรงของสถานการณ์ทางสังคมจังหวัดศรีสะเกษ  
กลุ่มผู้ด้อยโอกาส

(หน่วย:คน)

ลำดับที่	ประเด็นสถานการณ์กลุ่มเป้าหมาย	จำนวน กลุ่มเป้าหมายตาม ประเด็น	คิดเป็นร้อยละ ของจำนวนประชากร ทั้งหมดในเขตพื้นที่ จังหวัด
๑	จำนวนผู้ติดเชื้อ HIV	๑๒,๑๓๗	๐.๘๓๒
๒	จำนวนผู้ติดยาเสพติด	๖,๖๕๖	๐.๔๕๖
๓	จำนวนคนไร้ที่พึ่ง	๒๒๖	๐.๐๑๕
๔	ผู้แสดงความสามารถ	๕๙	๐.๐๐๔
๕	ผู้ทำการขอทาน	๔๖	๐.๐๐๓

จังหวัดศรีสะเกษมีมีประชากร จำนวน ๑,๔๕๘,๕๘๐ คน พบว่ามีผู้ด้อยโอกาส ตามสถานการณ์ต่าง ๆ โดยจัดลำดับความรุนแรงของสถานการณ์ทางสังคมผู้ด้อยโอกาส ได้ดังนี้ (๑) ผู้ติดเชื้อ HIV จำนวน ๑๒,๑๓๗ คน (๒) ผู้ติดยาเสพติด จำนวน ๖,๖๕๖ คน (๓) คนไร้ที่พึ่ง จำนวน ๒๒๖ คน (๔) ผู้แสดงความสามารถ จำนวน ๑๗ คน (๕) ผู้ทำการขอทาน จำนวน ๔๖ คน คิดเป็นร้อยละ ๐.๘๓๒ ๐.๔๕๖ ๐.๐๑๕ ๐.๐๐๔ และ ๐.๐๐๓ ตามลำดับ

## ส่วนที่ ๖

### บทสรุปและข้อเสนอแนะ

#### ๖.๑ บทสรุป

จังหวัดศรีสะเกษเป็นเมืองที่ประชากรโดยทั่วไปสามารถดำเนินชีวิตได้อย่างสงบสุข มีความปลอดภัยในชีวิตและทรัพย์สิน มีอาชีพ มีรายได้เพียงพอสำหรับการดำรงชีพและการดำเนินชีวิตจะเกี่ยวข้องกับศาสนา ความเชื่อ และวิถีชีวิตของชาวศรีสะเกษ โดยการดำเนินชีวิตของประชาชนจะดำรงตนตามแบบวัฒนธรรม ประเพณี ที่ดีงามมีภูมิคุ้มกันทางสังคม สามารถปรับตัวได้อย่างผสมกลมกลืนกับการเปลี่ยนแปลงทางสังคมในยุคปัจจุบัน นอกจากนี้ ยังมีศิลปวัฒนธรรมประเพณี และสินค้าของดีมีชื่อเสียงเฉพาะถิ่นคือ หอมแดง กระเทียม ทุเรียนภูเขาไฟ เครื่องจักสาน ผ้าทอเบญจศรีจากผ้าไหมหรือผ้าฝ้าย และสินค้าอื่นๆ ที่เกิดจากภูมิปัญญาชาวบ้าน ซึ่งสิ่งสรรค์สร้างเหล่านี้ล้วนแล้วแต่เกิดจากการถ่ายทอดจากรุ่นสู่รุ่นสามารถสร้างงาน สร้างอาชีพ สร้างรายได้ให้เกิดขึ้นกับคนในชุมชนซึ่งถือว่าการดำรงชีวิตแบบวิถีอีสานภายใต้สีผืนไทยแนวคิดปรัชญาเศรษฐกิจพอเพียง

สำนักงานพัฒนาสังคมและความมั่นคงของมนุษย์จังหวัดศรีสะเกษ ในฐานะหน่วยงานด้านสังคมที่สำคัญ ในการขับเคลื่อนงานด้านสังคม พัทธ์ภัยและคุ้มครองสิทธิแก่กลุ่มเป้าหมาย เช่น เด็ก เยาวชน สตรีคนพิการ ผู้สูงอายุ และผู้ด้อยโอกาส เป็นต้น เพื่อให้ประชาชนได้รับบริการด้านสังคมจากหน่วยงานรัฐ และภาคเอกชน และสามารถดำรงชีวิตในสังคมได้อย่างมีศักดิ์ศรีรวมทั้งผลักดันให้เกิดการป้องกันและแก้ไข ปัญหาสังคมและพัฒนาคุณภาพชีวิตของประชาชน เพื่อมุ่งสู่สังคมคุณภาพบนพื้นฐานความรับผิดชอบร่วมกัน โดยจัดทำสถานการณ์เชิงกลุ่มเป้าหมายในพื้นที่จังหวัด รวบรวมเป็นข้อมูลเชิงสถิติ พร้อมวิเคราะห์และจัดลำดับความรุนแรงของสถานการณ์ทางสังคมจังหวัด ได้ดังนี้

#### ๑) กลุ่มเด็ก

จังหวัดศรีสะเกษ มีจำนวนเด็กอายุต่ำกว่า ๑๘ ปี บริบูรณ์จำนวน ๒๙๖,๙๐๒ คิดเป็นร้อยละ ๒๐.๓๖ ของประชากรทั้งหมด พบข้อมูลตามสถานการณ์ดังนี้ (๑) เด็กที่ได้รับเงินอุดหนุนเพื่อการเลี้ยงดูเด็กแรกเกิด จำนวน ๕,๘๕๕ คน (๒) คนเด็กที่มีพฤติกรรมไม่เหมาะสม ๒,๗๗๕ คน (๓) เด็กที่ถูกทารุณกรรมทางร่างกาย จิตใจและทางเพศที่มีการดำเนินคดีจำนวน ๔๐ คน (๔) เด็กที่อยู่ในครอบครัวเลี้ยงเดี่ยว จำนวน ๑,๔๐๓ คน และ (๕) เด็กที่ตั้งครรภ์ก่อนวัยอันควรและไม่พร้อมในการเลี้ยงดูจำนวน ๙๕๑ คน กลุ่มเยาวชนในจังหวัดศรีสะเกษ อายุระหว่าง ๑๘ - ๒๕ ปี มีจำนวน ๑๖๔,๕๕๗ คน คิดเป็นร้อยละ ๑๑.๒๘ ของประชากรทั้งหมด แบ่งเป็นชาย จำนวน ๘๒,๖๒๕ คน เป็นหญิง จำนวน ๘๑,๙๓๒ คน

จัดลำดับความรุนแรงของสถานการณ์ทางสังคมจากเด็กอายุต่ำกว่า ๑๘ ปีบริบูรณ์จำนวน ๙๙,๘๔๓ ได้ดังนี้ (๑) เด็กที่มีพฤติกรรมไม่เหมาะสม จำนวน ๒,๗๗๕ คน (๒) เด็กที่อยู่ในครอบครัวเลี้ยงเดี่ยว จำนวน ๑,๔๐๓ คน และ (๓) เด็กที่ตั้งครรภ์ก่อนวัยอันควรและไม่พร้อมในการเลี้ยงดู จำนวน ๙๕๑ คน คิดเป็นร้อยละ ๐.๙๓๔ ๐.๔๗๒ และ ๐.๓๒๐ ตามลำดับ

#### ๒) กลุ่มสตรี

จังหวัดศรีสะเกษ มีสตรีในช่วงอายุระหว่าง ๒๕ -๕๙ ปีจำนวน ๓๗๑,๙๓๘ คน คิดเป็นร้อยละ ๒๕.๕๐ ของประชากรทั้งหมด พบข้อมูลตามสถานการณ์ได้ดังนี้ (๑) สตรีที่ถูกละเมิดทางเพศ จำนวน ๒๑๗ คน (๒) สตรีที่ถูกทำร้ายร่างกาย จิตใจ จำนวน ๔๒๖ คน (๓) แม่เลี้ยงเดี่ยวฐานะยากจนที่ต้องเลี้ยงดูบุตรเพียงลำพัง จำนวน ๒๕๑ คน (๔) สตรีที่ถูกเลิกจ้างหรือตกงาน ๑,๒๒๓ คน

จัดลำดับความรุนแรงของสถานการณ์ทางสังคม สตรีในช่วงอายุระหว่าง ๒๕ -๕๙ ปี ได้ดังนี้ (๑) สตรีที่ถูกเลิกจ้างหรือตกงาน ๑,๒๒๓ คน (๒) สตรีที่ถูกทำร้ายร่างกาย จิตใจ ๔๒๖ คน (๓) แม่เลี้ยงเดี่ยวฐานะ

ยากจนที่ต้องเลี้ยงดูบุตรเพียงลำพัง ๒๕๑ คน และสตรีที่ถูกละเมิดทางเพศ ๒๑๗ คน คิดเป็นร้อยละ ๐.๓๓๘ ๐.๑๑๔ ๐.๐๖๗ และ ๐.๐๕๘ ตามลำดับ

### ๓) กลุ่มครอบครัว

จังหวัดศรีสะเกษ มีจำนวนครอบครัว จำนวน ๓๔๓,๙๖๗ ครอบครัว พบข้อมูลตามสถานการณ์ ดังนี้ (๑) ครอบครัวหย่าร้าง จำนวน ๑,๕๙๙ ครอบครัว (๒) ครอบครัวที่มีคนในครอบครัวกระทำความรุนแรงต่อกัน จำนวน ๒๒ ครอบครัว (๓) ครอบครัวแห่งกลาง จำนวน ๑๖,๕๔๔ ครอบครัว และ (๔) ครอบครัวยากจน จำนวน ๒๒,๐๙๐ ครอบครัว

จัดลำดับความรุนแรงของสถานการณ์ทางสังคม กลุ่มครอบครัว จำนวน ๓๔๓,๙๖๗ ครอบครัว ได้ ดังนี้ (๑) ครอบครัวยากจน จำนวน ๒๒,๐๙๐ ครอบครัว (๒) ครอบครัวแห่งกลาง จำนวน ๑๖,๕๔๔ ครอบครัว (๓) ครอบครัวหย่าร้าง จำนวน ๑,๕๙๙ ครอบครัว (๔) ครอบครัวที่มีคนกระทำความรุนแรงต่อกัน ๒๒ ครอบครัว คิดเป็นร้อยละ ๖.๔๒๒ ๔.๘๐๙ ๐.๔๖๕ ๐.๐๐๖ ตามลำดับ

### ๔) กลุ่มผู้สูงอายุ

จังหวัดศรีสะเกษ มีผู้สูงอายุ จำนวน ๒๔๒,๖๔๓ คน คิดเป็นร้อยละ ๑๖.๖๔ ของประชากรทั้งหมด โดย สถานการณ์ผู้สูงอายุในจังหวัดศรีสะเกษอยู่ระหว่างเข้าสู่สังคมผู้สูงอายุอย่างสมบูรณ์ พบข้อมูลตามสถานการณ์ดังนี้ (๑) ผู้สูงอายุที่ได้รับ เบี้ยยังชีพ จำนวน ๒๒๒,๐๗๘ คน (๒) ผู้สูงอายุที่ยังไม่ได้รับเบี้ยยังชีพ ๒๔,๒๗๖ ราย (๓) ผู้สูงอายุช่วยเหลือตัวเองไม่ได้/ไม่มีคนดูแล/ไม่มีรายได้/ผู้ป่วยเรื้อรังติดบ้านติดเตียง จำนวน ๙๙๘ คน และ (๔) ผู้สูงอายุที่ต้องดำรงชีพด้วยการเร่ร่อน ขอดทาน จำนวน ๒๗ คน (๕) ผู้สูงอายุที่รับภาระดูแล บุคคลในครอบครัว เช่น คนพิการ ผู้ป่วยเรื้อรัง บุตรหลาน และจิตเวช จำนวน ๘,๕๔๕ คน

จัดลำดับความรุนแรงของสถานการณ์ทางสังคม กลุ่มผู้สูงอายุ จำนวน ๒๔๒,๖๔๓ คน ได้ดังนี้ (๑) ผู้สูงอายุที่ยังไม่ได้รับเบี้ยยังชีพ จำนวน ๒๔,๒๗๖ คน และ (๒) ผู้สูงอายุที่รับภาระดูแลบุคคลครอบครัว เช่น คนพิการ ผู้ป่วยเรื้อรัง บุตรหลาน และจิตเวช จำนวน ๘,๕๔๕ คน (๓) ผู้สูงอายุที่ช่วยเหลือตัวเองไม่ได้ ไม่มีคนดูแล ไม่มีรายได้ ผู้ป่วยเรื้อรังติดบ้านติดเตียง จำนวน ๙๙๘ คน (๔) ผู้สูงอายุที่ต้องดำรงชีพด้วยการเร่ร่อน ขอดทาน จำนวน ๒๗ คน คิดเป็นร้อยละ ๑๐.๑๐๕ ๓.๕๒๑ ๐.๔๑๑ และ ๐.๐๑๑ ตามลำดับ

### ๕) กลุ่มคนพิการ

จังหวัดศรีสะเกษ มีคนพิการ จำนวน ๖๐,๑๐๓ คน คิดเป็นร้อยละ ๔.๑๒ ของประชากรทั้งหมด พบข้อมูลตามสถานการณ์ดังนี้ ๑) คนพิการที่มีบัตรประจำตัวคนพิการ จำนวน ๖๐,๑๐๓ คน ๒) คนพิการที่ได้รับเบี้ยยังชีพ จำนวน ๕๘,๔๐๔ คน และ (๓) คนพิการที่ยังไม่ได้รับเบี้ยยังชีพผู้พิการ ๑,๖๘๘ คน (๔) คนพิการที่มีความต้องการกายอุปกรณ์ ๑๕ คน

จัดลำดับความรุนแรงของสถานการณ์ทางสังคม กลุ่มคนพิการ จำนวน ๖๐,๑๐๓ คน ได้ดังนี้ (๑) พิการทางการเคลื่อนไหวหรือร่างกาย ๓๑,๗๕๕ คน (๒) พิการทางการได้ยินหรือสื่อความหมาย ๑๐,๓๖๐ คน (๓) พิการทางจิตใจหรือพฤติกรรม ๕,๗๐๐ คน (๔) พิการทางการเห็น ๕,๔๙๔ คน (๕) พิการทางสติปัญญา ๔,๒๐๖ คน และพิการซ้ำซ้อน ๒,๑๓๒ คน คิดเป็นร้อยละ ๕๒.๘๓๔ ๑๗.๒๓๗ ๙.๔๘๓ ๙.๑๔๐ ๖.๙๙๗ และ ๓.๕๔๗ ตามลำดับ

### ๖) กลุ่มผู้ด้อยโอกาส

จังหวัดศรีสะเกษ มีประชากร จำนวน ๑,๔๕๘,๕๘๐ คน พบว่ามีผู้ด้อยโอกาส ตามสถานการณ์ต่าง ๆ ดังนี้ (๑) คนไร้ที่พึ่ง จำนวน ๒๒๖ คน (๒) ผู้ทำการขอดทาน จำนวน ๔๖ คน (๓) ผู้แสดงความสามารถ จำนวน ๕๙ คน (๔) ผู้ติดยาเสพติด จำนวน ๖,๖๕๖ คน และ (๕) ผู้ติดเชื้อ HIV จำนวน ๑๒,๑๓๗ คน

จัดลำดับความรุนแรงของสถานการณ์ทางสังคมผู้ด้อยโอกาส จากประชากร จำนวน ๑,๔๕๘,๕๘๐ คน ได้ดังนี้ (๑) ผู้ติดเชื้อ HIV จำนวน ๑๒,๑๓๗ คน (๒) ผู้ติดยาเสพติด จำนวน ๖,๖๕๖ คน (๓) คนไร้ที่พึ่ง

จำนวน ๒๒๖ คน (๔) ผู้แสดงความสามารถ จำนวน ๑๗ คน (๕) ผู้ทำการขอทาน จำนวน ๔๖ คน คิดเป็นร้อยละ ๐.๘๓๒ ๐.๔๕๖ ๐.๐๑๕ ๐.๐๐๔ และ ๐.๐๐๓ ตามลำดับ

## ๖.๒ ข้อเสนอแนะเชิงปฏิบัติระดับจังหวัด

๑) ด้านครอบครัว จากข้อมูลที่ยานงานสถานการณ์ความรุนแรงในครอบครัวสาเหตุจากเมาสุราและยาเสพติด มีมากถึงร้อยละ ๖๘.๑๘ และเป็นชายทำร้ายร่างกายหญิงร้อยละ ๙๕.๔๕ จึงควรให้ความสำคัญกับการแก้ไขปัญหาค่าการดื่มสุราและการใช้ยาเสพติดในวันแรงงาน และสร้างค่านิยมให้เพศชายมีความเคารพและให้เกียรติเพศหญิง

๒) ด้านผู้สูงอายุ ส่งเสริมอาชีพให้แก่ผู้สูงอายุที่ยังมีความแข็งแรงพอที่จะทำงานได้ เนื่องจากผู้สูงอายุบางคนเมื่อเคยทำงานแล้ว ณ วันใดวันหนึ่งมีความจำเป็นต้องเกษียณตัวเอง จะมีความรู้สึกด้อยค่าต่อสังคม หากมีนโยบายที่จะส่งเสริมการทำงานให้แก่ผู้สูงอายุ ผู้สูงอายุจะมีความรู้สึกมีคุณค่ามากขึ้น อีกทั้งส่งเสริมสวัสดิการที่จำเป็นต่อผู้สูงอายุ เช่น ด้านการสาธารณสุข และจัดให้มีกองทุนเกี่ยวกับการออมเงินให้แก่ผู้ที่จะเข้าสู่วัยสูงอายุให้ตระหนักถึงการเตรียมพร้อมเรื่องการเงินมากพอที่จะดำรงชีวิตวัยเกษียณ

๓) จากสถิติจำนวนคนพิการในจังหวัดศรีสะเกษมีแนวโน้มสูงขึ้นทุกปี ส่งผลให้มีกลุ่มคนพิการมากขึ้น ดังนั้นหน่วยงานที่ดำเนินงานด้านคนพิการควรมีการเตรียมความพร้อมในการส่งเสริมและพัฒนาอาชีพให้กับคนพิการ รวมถึงการมีระบบสวัสดิการทางสังคมที่ทั่วถึงกลุ่มเป้าหมาย มีการนำเทคโนโลยี นวัตกรรมเพื่อคนพิการมาใช้ เพื่ออำนวยความสะดวกในการดำเนินชีวิต เพื่อให้สังคมไทยเป็นสังคมที่มีระบบสวัสดิการที่ดีแก่กลุ่มเป้าหมายคนพิการ คนพิการมีคุณภาพชีวิตที่ดี สามารถใช้ชีวิตประจำวันได้อย่างปกติและมีความสุข

๔) การดำเนินนโยบายด้านครอบครัว จากสถิติที่มีอัตราการจดทะเบียนสมรสที่ลดลง เป็นปัจจัยหนึ่งที่ส่งผลกระทบต่อระบบทางสังคมทำให้ครอบครัวลดลง ส่งผลต่อจำนวนอัตราการเกิดของประชากรเด็กน้อยลงตาม ดังนั้นรัฐบาลหรือหน่วยงานที่เกี่ยวข้องควรมีการดำเนินการด้านการส่งเสริมให้มีการจดทะเบียนสมรสและการมีบุตร มีระบบสวัสดิการสำหรับผู้มีบุตรและทารกแรกเกิด เพื่อจูงใจให้ประชาชนในประเทศจดทะเบียนสมรสและมีบุตร ซึ่งจะส่งผลให้สังคมมีประชากรช่วงวัยต่าง ๆ ที่สมดุล

๕) การดำเนินนโยบายด้านผู้สูงอายุ จากสถิติการเพิ่มจำนวนประชากรของผู้สูงอายุและการก้าวเข้าสู่สังคมผู้สูงอายุของประเทศไทย ควรมีนโยบายเพื่อรองรับสังคมผู้สูงอายุมากขึ้นทั้งในด้านความรู้ความสามารถ องค์ความรู้และภูมิปัญญาของผู้สูงอายุ รวมถึงการสร้างคุณค่าทางสังคม แนวทางในการสร้างอาชีพเพื่อเพิ่มมูลค่าทางเศรษฐกิจให้กับผู้สูงอายุในจังหวัดศรีสะเกษ เช่น ด้านสวัสดิการผู้สูงอายุด้านการส่งเสริมอาชีพรายได้ให้กับผู้สูงอายุ ด้านการส่งเสริมสุขภาพอนามัยของผู้สูงอายุให้มีความพร้อมในด้านสุขภาพและด้านสังคม และผู้สูงอายุเองเป็นกลุ่มประชากรที่มีทักษะ มีองค์ความรู้ ดังนั้น ควรมีการส่งเสริมในเรื่องการรวบรวม ภูมิปัญญาองค์ความรู้ ของกลุ่มผู้สูงอายุ เพื่อไม่ให้องค์ความรู้สูญหายไป

๖) จากสถิติคดียาเสพติดในจังหวัดศรีสะเกษ มีจำนวนเพิ่มขึ้นทุกปี เนื่องจากเป็นจังหวัดที่ตั้งอยู่ในพื้นที่ชายแดน จึงง่ายต่อการลักลอบลำเลียงยาเสพติดเข้ามา ดังนั้นหน่วยงานที่เกี่ยวข้องควรมีการดำเนินการทางนโยบายด้านยาเสพติดทั้งในด้านมาตรการการป้องกันและการแก้ไขปัญหา และมาตรการด้านการปราบปรามที่เข้มงวด

๗) รายได้เฉลี่ยตัวครัวเรือน จากสถิติที่พบว่าในช่วง ๓ ปีหลัง ตั้งแต่ พ.ศ. ๒๕๕๙ - ๒๕๖๑ มีรายได้เฉลี่ยตัวครัวเรือนลดลง ดังนั้นการกระตุ้นเศรษฐกิจ การส่งเสริมการลงทุน การจ้างงานในพื้นที่ จึงเป็นทางเลือกหนึ่งที่จะทำให้ประชาชนมีรายได้เลี้ยงชีพ มีคุณภาพชีวิตที่ดีขึ้น และพ้นจากเส้นความยากจน



## คณะผู้จัดทำ

ที่ปรึกษา	นางอภาวดี พรหมจอม พัฒนาสังคมและความมั่นคงของมนุษย์จังหวัดศรีสะเกษ	
ผู้จัดทำ	กลุ่มนโยบายและวิชาการ	
	นางพรทิพย์ นิธิโพธิพงศ์	นักพัฒนาสังคมชำนาญการพิเศษ
	นางสาวธัญกร วายโสกา	นักพัฒนาสังคมปฏิบัติการ
	นายเอกวัฒน์ ป้องกัน	นักพัฒนาสังคมปฏิบัติการ
	นายวิชัย ผมหอม	นักพัฒนาสังคม
	นางสุพัตรา อามาตร	นักพัฒนาสังคม
	นายไพฑรรัตน์ สิงห์ดง	นักพัฒนาสังคม
	นายธนาพงศ์ เหล็กดี	เจ้าหน้าที่ระบบงานคอมพิวเตอร์
	นางสาววิภาววรรณ แสงขาว	เจ้าหน้าที่ประจำศูนย์ปฏิบัติการเพื่อป้องกันการกระทำ ความรุนแรงในครอบครัว
	ออกแบบปก	นางสาวธัญกร วายโสกา