



รายงานสถานการณ์ทางสังคมจังหวัดชัยภูมิ

ประจำปี 2564



กลุ่มนโยบายและวิชาการ

สำนักงานพัฒนาสังคมและความมั่นคงของมนุษย์จังหวัดชัยภูมิ



คำนำ

สำนักงานพัฒนาสังคมและความมั่นคงของมนุษย์จังหวัดชัยภูมิ ได้จัดทำรายงานสถานการณ์ทางสังคมจังหวัดชัยภูมิ ปี ๒๕๖๔ เพื่อใช้เป็นข้อมูลประกอบการพิจารณากำหนดนโยบาย มาตรการ และขับเคลื่อนงานตามภารกิจของกระทรวงการพัฒนาสังคมและความมั่นคงของมนุษย์ เป็นเครื่องมือสำหรับผู้บริหารทั้งส่วนกลางและส่วนภูมิภาค ในการวางแผนเชิงนโยบาย วางแผนพัฒนาพื้นที่เชิงรุกให้สอดคล้องกับสภาพปัญหาสังคมที่เกิดขึ้นในปัจจุบัน และวิเคราะห์สภาพปัญหาที่สอดคล้องกับบริบท และกระแสการเปลี่ยนแปลงที่เกิดขึ้น

รายงานสถานการณ์ทางสังคมชัยภูมิ ปี ๒๕๖๔ เป็นการรวบรวมข้อมูลด้านสังคมในจังหวัดชัยภูมิ ประกอบด้วย ข้อมูลพื้นฐานจังหวัดชัยภูมิ สถานการณ์กลุ่มเป้าหมายทางสังคมระดับจังหวัด สถานการณ์เชิงประเด็นทางสังคมในระดับจังหวัด และการวิเคราะห์และจัดลำดับความรุนแรงของสถานการณ์ทางสังคมจังหวัด เพื่อให้ทันต่อสถานการณ์ และเป็นข้อเสนอแนะในการป้องกัน แก้ไขปัญหาทั้งในเชิงนโยบายและปฏิบัติอย่างมีประสิทธิภาพและประสิทธิผล

สำนักงานพัฒนาสังคมและความมั่นคงของมนุษย์จังหวัดชัยภูมิ ขอขอบคุณหน่วยงานที่เป็นแหล่งข้อมูลตั้งที่กล่าวมาข้างต้น และหวังเป็นอย่างยิ่งว่าเอกสารฉบับนี้ จะเป็นประโยชน์ต่อผู้บริหาร หน่วยงานที่เกี่ยวข้อง และผู้สนใจโดยทั่วไป สามารถนำไปใช้ในการวิเคราะห์สถานการณ์ทางสังคม หรือเป็นข้อมูลประกอบในการจัดทำแผนงาน/โครงการต่อไป

สำนักงานพัฒนาสังคมและความมั่นคงของมนุษย์จังหวัดชัยภูมิ

มิถุนายน ๒๕๖๔

บทสรุปผู้บริหาร

รายงานสถานการณ์ทางสังคมจังหวัดชัยภูมิ ประจำปี ๒๕๖๔ จัดทำขึ้นเพื่อรวบรวมข้อมูล สถานการณ์ทางสังคมเชิงกลุ่มเป้าหมาย และสถานการณ์เชิงประเด็น ตามภารกิจของกระทรวงการพัฒนาสังคม และความมั่นคงของมนุษย์ เพื่อใช้เป็นข้อมูลประกอบการพิจารณากำหนดนโยบาย มาตรการ และขับเคลื่อน งานตามภารกิจของกระทรวง เป็นเครื่องมือในการดำเนินงานสำหรับผู้บริหารทั้งส่วนกลางและส่วนภูมิภาค และจังหวัดในการวางแผนเชิงนโยบาย การพัฒนาพื้นที่ให้สอดคล้องกับสภาพปัญหาสังคมในปัจจุบัน รวมทั้ง วิเคราะห์สภาพปัญหาที่สอดคล้องกับบริบทและความเปลี่ยนแปลงอาจเกิดขึ้นต่อไปในอนาคต สรุปดังนี้

จังหวัดชัยภูมิ

สารบัญ

ส่วนที่ ๑ บทนำ	6
๑.๑ หลักการและเหตุผล	6
๑.๒ วัตถุประสงค์	6
๑.๓ วิธีการดำเนินงาน	7
๑.๔ ประโยชน์ที่คาดว่าจะได้รับ	7
ส่วนที่ ๒ ข้อมูลพื้นฐานในพื้นที่จังหวัดชัยภูมิ	8
๒.๑ ที่ตั้งและอาณาเขต	8
๒.๒ ลักษณะภูมิประเทศ	9
๒.๓ ลักษณะภูมิอากาศ	9
๒.๔ ข้อมูลการปกครอง	9
๒.๕ ด้านประชากร	10
๒.๖ ด้านศาสนา ประเพณี วัฒนธรรม และข้อมูลชาติพันธุ์	11
๒.๗ ด้านสาธารณสุข	12
๒.๘ ด้านการศึกษา	13
๒.๙ ด้านแรงงาน	15
๒.๑๐ ด้านที่อยู่อาศัย	16
๒.๑๑ ด้านเศรษฐกิจและรายได้	16
๒.๑๒ ด้านภาคีเครือข่าย	18
ส่วนที่ ๓ สถานการณ์กลุ่มเป้าหมายทางสังคมระดับจังหวัด	19
๓.๑ กลุ่มเด็ก	19
๓.๒ กลุ่มเยาวชน	20
๓.๓ กลุ่มสตรี	20
๓.๔ กลุ่มครอบครัว	21
๓.๕ กลุ่มผู้สูงอายุ	22
๓.๖ กลุ่มคนพิการ	22
๓.๗ กลุ่มผู้ด้อยโอกาส	23
ส่วนที่ ๔ สถานการณ์เชิงประเด็นทางสังคมในระดับจังหวัด	24
๔.๑ สถานการณ์การค้ามนุษย์	24
๔.๒ ความรุนแรงในครอบครัว	24
๔.๓ การให้บริการของศูนย์ช่วยเหลือสังคมสายด่วน ๑๓๐๐	25

ส่วนที่ ๕ การวิเคราะห์และจัดลำดับความรุนแรงของสถานการณ์ทางสังคมจังหวัด	27
๕.๑ สถานการณ์เชิงกลุ่มเป้าหมายในพื้นที่จังหวัด	27
๕.๑.๑ กลุ่มเด็ก	27
๕.๑.๑ กลุ่มเยาวชน	28
๕.๑.๑ กลุ่มสตรี	28
๕.๑.๔ กลุ่มครอบครัว	29
๕.๑.๕ กลุ่มผู้สูงอายุ	29
๕.๑.๖ กลุ่มคนพิการ	30
๕.๑.๗ กลุ่มผู้ด้อยโอกาส	31
๕.๒ สถานการณ์เชิงประเด็นสำคัญในพื้นที่แต่ละจังหวัด	32
ส่วนที่ ๖ บทสรุปและข้อเสนอแนะ	34
๖.๑ บทสรุป	34
๖.๒ ข้อเสนอแนะเชิงนโยบาย	34
๖.๓ ข้อเสนอแนะเชิงปฏิบัติระดับจังหวัด	34

.....

ส่วนที่ ๑ บทนำ

๑.๑ หลักการและเหตุผล

ตามพระราชกฤษฎีกาว่าด้วยหลักเกณฑ์และวิธีการบริหารกิจการบ้านเมืองที่ดี พ.ศ. ๒๕๔๖ มีสาระสำคัญเกี่ยวข้องกับการบูรณาการ โดยกำหนดว่า “ในกรณีที่ภารกิจใดมีความเกี่ยวข้องกับหลายส่วนราชการ หรือ เป็นภารกิจที่ใกล้เคียง หรือ ต่อเนื่องกัน ให้ส่วนราชการที่เกี่ยวข้องนั้นกำหนดแนวทางปฏิบัติราชการ เพื่อให้เกิดการบริหารราชการแบบบูรณาการ โดยมุ่งให้เกิดผลสัมฤทธิ์ต่อภารกิจของรัฐ” (มาตรา ๑๐ วรรค ๑) ในทางปฏิบัติแม้ว่าจะมีความพยายามในการบริหารแบบบูรณาการในภารกิจที่มีความสำคัญหลายเรื่อง แต่ยังคงเกิดปัญหาความซ้ำซ้อนในการปฏิบัติในหลายๆ ภารกิจ เป็นผลให้เป็นการสิ้นเปลืองทรัพยากรเป็นอย่างมาก การปฏิรูประบบงบประมาณประเทศจาก “ระบบงานงบประมาณเชิงยุทธศาสตร์” สู่ “ระบบงบประมาณเชิงพื้นที่” (Area-Based Budgeting : ABB) ซึ่งเป็นแนวคิดของการทำงานงบประมาณแบบมีส่วนร่วม (Participatory Budgeting) โดยมีการฟังเสียงประชาชนในพื้นที่ มีกระบวนการทำแผนพัฒนาจากล่างขึ้นบนตั้งแต่แผนชุมชนจนถึงแผนจังหวัด และให้หน่วยงานทั้งภูมิภาคและท้องถิ่นร่วมกันกันกรองทำให้งบประมาณสามารถใช้ให้ตรงกับปัญหาความต้องการของคนในพื้นที่ได้อย่างมีประสิทธิภาพมากขึ้น ซึ่งเป็นทั้งกระบวนการเพิ่มประสิทธิภาพประสิทธิผลการใช้งบประมาณแผ่นดิน การมีส่วนร่วมของประชาชนในการบริหารจัดการตนเอง การสร้างความโปร่งใสและธรรมาภิบาล การควบคุมพฤติกรรมนักการเมืองโดยประชาชนในพื้นที่และการบูรณาการการทำงานของหน่วย Function และหน่วย Area ที่อยู่ในพื้นที่ร่วมกัน ซึ่งตามแผนปฏิรูปกำหนดให้เริ่มตั้งแต่ปีงบประมาณ ๒๕๔๘

สำนักงานพัฒนาสังคมและความมั่นคงของมนุษย์จังหวัดชัยภูมิ ในฐานะหน่วยงานด้านสังคมที่สำคัญในการขับเคลื่อนงานด้านสังคม พิทักษ์และคุ้มครองสิทธิแก่กลุ่มเป้าหมาย เช่น เด็ก เยาวชน สตรี คนพิการ ผู้สูงอายุ และผู้ด้อยโอกาส เป็นต้น เพื่อให้ประชาชนได้รับบริการด้านสังคมจากหน่วยงานรัฐ และภาคเอกชน และสามารถดำรงชีวิตในสังคมได้อย่างมีศักดิ์ศรีรวมทั้งผลักดันให้เกิดการป้องกันและแก้ไขปัญหาสังคมและพัฒนาคุณภาพชีวิตของประชาชน เพื่อมุ่งสู่สังคมคุณภาพบนพื้นฐานความรับผิดชอบร่วมกันสำนักงานพัฒนาสังคมและความมั่นคงของมนุษย์จังหวัดชัยภูมิ จึงได้จัดทำรายงานสถานการณ์ทางสังคมจังหวัดชัยภูมิ ประจำปี พ.ศ. ๒๕๖๔ ขึ้น เพื่อรวบรวม วิเคราะห์สังเคราะห์ข้อมูลด้านสังคมในจังหวัดประกอบด้วยสถิติการให้บริการที่เป็นปัจจุบัน ทันต่อสถานการณ์ ครอบคลุมทั้งข้อมูลเชิงกลุ่มเป้าหมาย ข้อมูลเชิงประเด็น ข้อมูลจากระบบสารสนเทศของกระทรวงการพัฒนาสังคมและความมั่นคงของมนุษย์ข้อมูลด้านสังคมจากหน่วยงานแวดล้อม หน่วยงาน ข้อมูลที่บ่งชี้ถึงสถานการณ์ทางสังคมตัวชี้วัดที่เป็นสากล รวมทั้งสถานการณ์ทางสังคมอื่นๆ ที่เกี่ยวข้อง และข้อเสนอแนะในการป้องกัน แก้ไขปัญหาทั้งในเชิงนโยบายและปฏิบัติอย่างมีประสิทธิภาพและประสิทธิผล

๑.๒ วัตถุประสงค์

- ๑.๒.๑ เพื่อรวบรวม วิเคราะห์ และจัดทำรายงานสถานการณ์ทางสังคมที่เกิดขึ้นในเขตพื้นที่จังหวัดชัยภูมิ
- ๑.๒.๒ เพื่อคาดการณ์แนวโน้มสถานการณ์ทางสังคมและผลกระทบในเขตพื้นที่รับผิดชอบของจังหวัดชัยภูมิ
- ๑.๒.๓ เพื่อเสนอแนะแนวทางในการแก้ไขปัญหาทางสังคมในพื้นที่จังหวัดชัยภูมิ

๑.๓ วิธีการดำเนินงาน

๑) ประชุมชี้แจงแนวทางและกำหนดรูปแบบการจัดทำรายงานสถานการณ์ทางสังคมในระดับจังหวัด ประจำปี ๒๕๖๔

๒) สำนักงานพัฒนาสังคมและความมั่นคงของมนุษย์ จัดทำรายงานสถานการณ์ทางสังคมในระดับจังหวัด

๓) นำเสนอรายงานให้สำนักงานส่งเสริมและสนับสนุนวิชาการ ๑-๑๑ เพื่อนำข้อมูลไปจัดทำรายงานสถานการณ์ทางสังคมระบบกลุ่มจังหวัดและขับเคลื่อนโครงการระดับจังหวัด ระดับกลุ่มจังหวัด

๔) ประชุมถอดบทเรียนการจัดทำรายงานสถานการณ์ทางสังคมจังหวัด ประจำปี ๒๕๖๔

๕) เผยแพร่และประชาสัมพันธ์การนำไปใช้ประโยชน์ผ่านช่องทางต่างๆ

๑.๔ ประโยชน์ที่คาดว่าจะได้รับ

๑) มีข้อมูลสถานการณ์ทางสังคมระดับจังหวัดที่ครอบคลุมทุกกลุ่มเป้าหมาย สามารถใช้ประโยชน์ในการป้องกัน และแก้ไขปัญหาสังคม

๒) หน่วยงานระดับท้องถิ่นและระดับจังหวัด สามารถนำข้อมูลในพื้นที่ไปใช้ในการกำหนดนโยบาย แผนงาน โครงการ ในการคุ้มครอง ป้องกัน และแก้ไขปัญหาทางสังคมในระดับพื้นที่ และหน่วยงานระดับกระทรวง สามารถนำข้อมูลในภาพรวมไปใช้ประโยชน์วิเคราะห์สถานการณ์ปัญหาทางสังคมที่สำคัญและกำหนดนโยบาย แผนงานในการป้องกันและแก้ไขปัญหาสังคมภาพรวมต่อไป

ส่วนที่ ๒ ข้อมูลพื้นฐานในพื้นที่จังหวัดชัยภูมิ

๒.๑ ที่ตั้งและอาณาเขต

2.3.1 ขนาดและที่ตั้ง

จังหวัดชัยภูมิตั้งอยู่ในภาคตะวันออกเฉียงเหนือบริเวณใจกลางของประเทศ เส้นรุ้งที่ 15 องศาเหนือ เส้นแวงที่ 102 องศาตะวันออก สูงจากระดับน้ำทะเล 631 ฟุต ห่างจากกรุงเทพมหานคร โดยทางรถยนต์ 332 กิโลเมตร มีเนื้อที่ประมาณ 12,778.3 ตารางกิโลเมตร หรือ 7,986,429 ไร่ คิดเป็นร้อยละ 7.6 ของพื้นที่ทั้งหมดของภาคและร้อยละ 2.5 ของพื้นที่ทั้งประเทศ มีเนื้อที่ใหญ่เป็นอันดับ 3 ของภาค และใหญ่เป็นอันดับ 7 ของประเทศ มีอาณาเขตติดต่อกับจังหวัดใกล้เคียง ดังนี้

ทิศเหนือ ติดต่อกับ จังหวัดขอนแก่น และเพชรบูรณ์

ทิศตะวันออก ติดต่อกับ จังหวัดขอนแก่น และนครราชสีมา

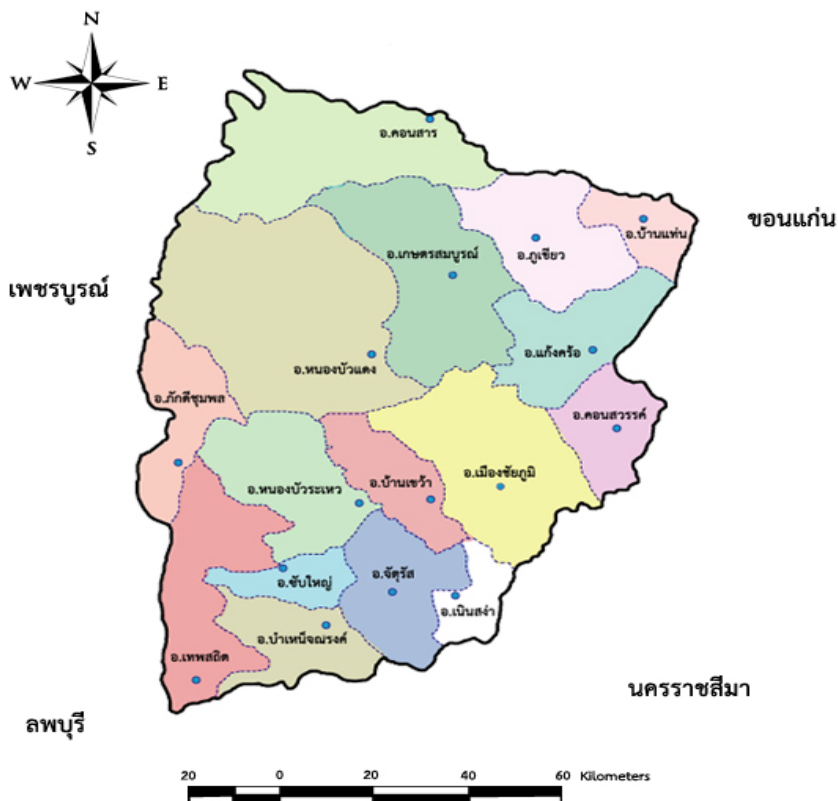
ทิศใต้ ติดต่อกับ จังหวัดนครราชสีมา

ทิศตะวันตก ติดต่อกับ จังหวัดลพบุรี และเพชรบูรณ์

ตารางที่ ๒.๑ แสดงที่ตั้งและอาณาเขตพื้นที่จังหวัดชัยภูมิ

จังหวัด	พื้นที่		จำนวนประชากร (คน)	ความหนาแน่นของ ประชากร (ตร.กม./คน)
	ตารางกิโลเมตร	ไร่		
ชัยภูมิ	12,778.3	7,986,429	1,124,924	88.03

แผนที่แสดงที่ตั้งและอาณาเขต



๒.๒ ลักษณะภูมิประเทศ

ลักษณะภูมิประเทศโดยทั่วไปประกอบด้วยป่าไม้และภูเขาร้อยละ 50 ของพื้นที่จังหวัด นอกนั้นเป็นที่ราบสูง บริเวณตอนกลางของจังหวัดเป็นที่ราบ มีพื้นที่ป่าไม้และเทือกเขาตั้งเรียงรายจากทิศตะวันออกสู่ทิศตะวันตก ประกอบด้วยเทือกเขาสำคัญ ได้แก่ ภูอีดเฒ่า ภูแลนคา และภูพังเหย ดังนี้

ตารางที่ 1 แสดงลักษณะภูมิประเทศของจังหวัดชัยภูมิ

ที่	ลักษณะภูมิประเทศ	จำนวนพื้นที่ (ไร่)	ร้อยละ
1.	ภูเขาและป่าไม้	4,026,616	50.42
2.	ที่ราบลุ่ม	3,603,994	45.13
3.	ที่ราบสูงนอกเขตป่าไม้	252,413	3.16
4.	พื้่นน้ำ	63,431	0.79
5.	เนื้อที่ดินดาน ดินเลนใช้ประโยชน์ไม่ได้	39,975	0.50
รวมเนื้อที่ทั้งหมด		7,986,429	100.00

จังหวัดชัยภูมิ สามารถแบ่งภูมิประเทศของจังหวัดออกได้เป็น 3 ลักษณะคือ

พื้นที่ราบในฝั่งแม่น้ำ มีความสูงจากระดับน้ำทะเลปานกลาง 0 – 300 เมตร ได้แก่บริเวณพื้นที่ราบเรียบ ความลาดเอียงของพื้นที่อยู่ระหว่างร้อยละ 0 - 2 ซึ่งมีพื้นที่ประมาณร้อยละ 13 ได้แก่พื้นที่ราบลุ่มแม่น้ำชีในเขตอำเภอเมืองชัยภูมิ อำเภอคอนสวรรค์ อำเภอบ้านเขว้า อำเภอบำเหน็จณรงค์ อำเภอจัตุรัส อำเภอเนินสง่า บริเวณนี้จะเป็นที่ราบน้ำท่วมถึง

พื้นที่ลูกคลื่นลอนตื้น อยู่ตอนกลางของพื้นที่จังหวัด เป็นแนวยาวตามทิศเหนือ-ใต้ ตามแนวเทือกเขาตงพญาเย็น มีความสูงประมาณ 300 – 500 เมตร จากระดับน้ำทะเลปานกลาง ได้แก่ พื้นที่บางส่วนของเขตอำเภอเมืองชัยภูมิ อำเภอหนองบัวระเหว อำเภอบ้านเขว้า อำเภอแก้งคร้อ อำเภอเทพสถิต อำเภอบำเหน็จณรงค์ อำเภอเกษตรสมบูรณ์ และอำเภอบ้านแท่น

พื้นที่สูงและภูเขา สภาพภูมิประเทศส่วนใหญ่เป็นพื้นที่ลอนลึกและภูเขา ในเขตเทือกเขาตงพญาเย็น มีความสูงตั้งแต่ 500 – มากกว่า 1,000 เมตร จากระดับน้ำทะเลปานกลาง ได้แก่ พื้นที่บางส่วนของอำเภอหนองบัวระเหว อำเภอเทพสถิต อำเภอคอนสาร อำเภอเกษตรสมบูรณ์ อำเภอหนองบัวแดง อำเภอภูเขียว อำเภอแก้งคร้อ อำเภอภักดีชุมพล อำเภอซับใหญ่ และพื้นที่ทางตอนเหนือของอำเภอเมืองชัยภูมิ

๒.๓ ลักษณะภูมิอากาศ

จังหวัดชัยภูมิมีลักษณะอากาศร้อนชื้น อยู่ในภูมิอากาศแบบมรสุมเขตร้อนมีฤดู 3 ฤดู โดยระยะเวลาในแต่ละฤดูอาจคลาดเคลื่อนไปตามสภาพดินฟ้าอากาศของแต่ละปี มีอากาศหนาวจัดในฤดูหนาว ร้อนจัดในฤดูร้อน และช่วงฝนสลับกับช่วงแห้งแล้งแตกต่างกันอย่างชัดเจนตามห้วงเวลาตามฤดูกาล ดังนี้ ฤดูหนาว ประมาณเดือน พฤศจิกายน – กุมภาพันธ์ ฤดูร้อน ประมาณเดือน มีนาคม – พฤษภาคม และฤดูฝน ประมาณเดือน มิถุนายน – ตุลาคม

๒.๔ ข้อมูลการปกครอง

ตารางที่ ๒.๒ แสดงจำนวนเขตการปกครองพื้นที่จังหวัดชัยภูมิ

(หน่วย:แห่ง)

จังหวัด	อำเภอ	ตำบล	หมู่บ้าน	อบจ.	เทศบาลนคร	เทศบาลเมือง	เทศบาลตำบล	อบต.
ชัยภูมิ	๑๖	๑๒๔	๑๖๒๐	๑	-	๑	๓๕	๑๐๖

ที่มา : สำนักงานจังหวัดชัยภูมิ วันที่ ๒๓ มิถุนายน ๒๕๖๔

จังหวัดชัยภูมิ มีรูปแบบการปกครองและการบริหารราชการ ๓ ส่วน คือ ๑. ราชการบริหารส่วนกลาง มีส่วนราชการส่วนกลางตั้งหน่วยงานปฏิบัติหน้าที่ในจังหวัด จำนวน ๔๖ หน่วยงาน ๒. ราชการบริหารส่วนภูมิภาค มีส่วนราชการส่วนภูมิภาคประจำจังหวัด จำนวน ๓๕ หน่วยงาน แบ่งการปกครองออกเป็น ๑๖ อำเภอ ๑๒๓ ตำบล ๑,๖๒๐ หมู่บ้าน ๒๘ ชุมชน ประกอบด้วย

- | | | |
|------------------------|-----------------------|---------------------|
| (๑) อำเภอเมืองชัยภูมิ | (๒) อำเภอภูเขียว | (๓) อำเภอจัตุรัส |
| (๔) อำเภอแก้งคร้อ | (๕) อำเภอเกษตรสมบูรณ์ | (๖) อำเภอหนองบัวแดง |
| (๗) อำเภอกอนสาร | (๘) อำเภอบ้านเขว้า | (๙) อำเภอกอนสวรรค์ |
| (๑๐) อำเภอบำเหน็จณรงค์ | (๑๑) อำเภอเทพสถิต | (๑๒) อำเภอบ้านแท่น |
| (๑๓) อำเภอหนองบัวระเหว | (๑๔) อำเภอภักดีชุมพล | (๑๕) อำเภอเนินสง่า |
| (๑๖) อำเภอซับใหญ่ | | |

องค์กรปกครองส่วนท้องถิ่น จำนวน ๑๔๓ แห่ง ประกอบด้วย

๑. องค์การบริหารส่วนจังหวัด จำนวน ๑ แห่ง
๒. เทศบาล จำนวน ๓๖ แห่ง
 - เทศบาลเมือง จำนวน ๑ แห่ง
 - เทศบาลตำบล จำนวน ๓๕ แห่ง
๓. องค์การบริหารส่วนตำบล จำนวน ๑๐๖ แห่ง

๒.๕ ด้านประชากร

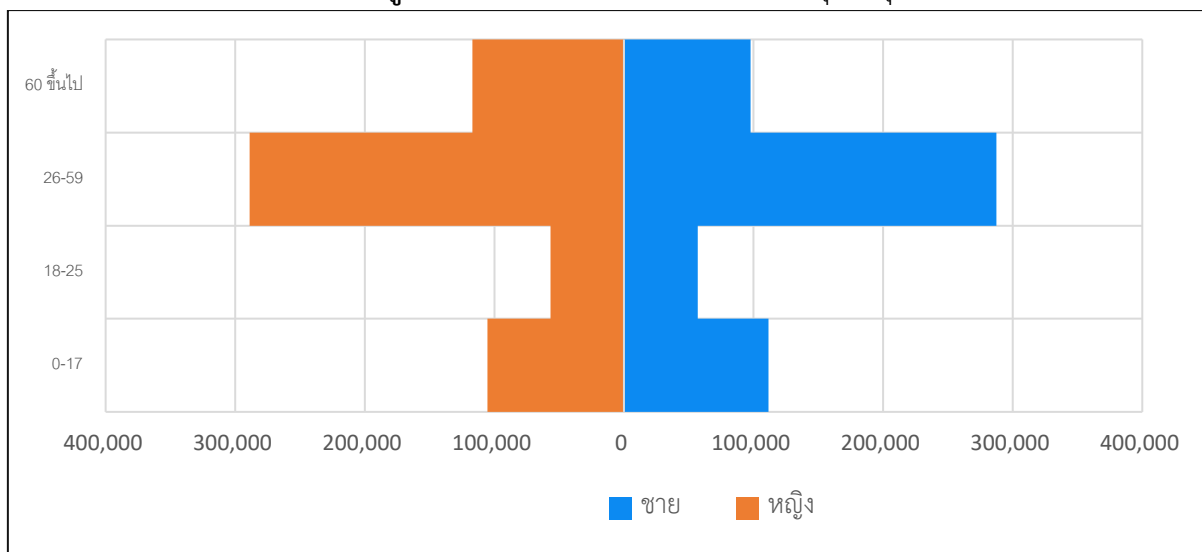
ตารางที่ ๒.๓ แสดงจำนวนประชากรแยกตามช่วงอายุ จำแนกตามเพศ

(หน่วย : คน)

ลำดับ	อายุ	ชาย	หญิง	รวม
๑	อายุ ๐-๑๗ ปี	๑๑๒,๖๕๘	๑๐๖,๓๖๙	๒๑๙,๐๒๗
๒	อายุ ๑๘ - ๒๕ ปี	๕๗,๒๕๑	๕๗,๐๗๐	๑๑๔,๓๒๑
๓	อายุ ๒๖ - ๕๙ ปี	๒๘๗,๘๐๕	๒๘๙,๐๘๕	๕๗๖,๘๙๐
๔	อายุ ๖๐ ปีขึ้นไป	๙๖,๓๕๔	๑๑๕,๕๔๔	๒๑๑,๘๙๘
	รวม	๕๕๔,๐๖๘	๕๖๘,๐๖๘	๑,๑๒๒,๑๓๖

ที่มา: ระบบสถิติทางทะเบียน กรมการปกครอง ข้อมูล ณ ธันวาคม ๒๕๖๓

แผนภูมิที่ ๒.๑ แสดงจำนวนประชากรตามกลุ่มอายุ



จากแผนภูมิที่ ๒.๑ แสดงจำนวนประชากรตามกลุ่มอายุ เป็นปิรามิดที่ช่วงล่าง-กลางมีขนาดเล็ก ช่วงกลางถึงปลายบานออกและยอดปลายสุดเล็กลง มีลักษณะคล้ายดอกเห็ด ประชากรส่วนใหญ่อยู่ในวัยทำงาน เป็นผู้มีอายุระหว่าง ๒๕-๕๙ ปี ร้อยละ ๕๑.๔๑ ลงลงมา คือ อายุ ๐-๑๗ ปี ร้อยละ ๑๙.๕๒ อายุ ๖๐ ปีขึ้นไป ร้อยละ ๑๘.๘๘ และอายุ ๑๘ - ๒๕ ปี ร้อยละ ๑๐.๑๙ ตามลำดับ แสดงถึงรูปแบบของอัตราการเกิดและอัตราการตายที่ต่ำลง สัดส่วนประชากรเพศชายกับเพศหญิงในแต่ละช่วงอายุใกล้เคียงกัน

๒.๖ ด้านศาสนา ประเพณี วัฒนธรรม และข้อมูลชาติพันธุ์

ประชาชนส่วนใหญ่นับถือศาสนาพุทธ ส่วนศาสนาอื่นมีบ้างเล็กน้อยจำนวนไม่มากนัก สำหรับความเชื่อถือประเพณี สมัยก่อนยังคงมีอยู่ตามชนบทและมีอิทธิพลทางจิตใจของประชาชนในแถบนั้นๆ เช่น การแห่นางแมวขอฝน บุญพระเวส บุญบั้งไฟ บุญข้าวจี่ ประมาณร้อยละ ๙๕ เป็นคนท้องถิ่นเดิม มีวัฒนธรรมประเพณี ซึ่งมีลักษณะผสมผสาน ระหว่างความเชื่อดั้งเดิมของท้องถิ่น กับหลักปฏิบัติทางพุทธศาสนา ประกอบกับประวัติศาสตร์ความเป็นมาของจังหวัด มีลักษณะเด่นชัดที่เน้นและเชิดชูวีรกรรม ความซื่อสัตย์ กตัญญูของเจ้าพ่อพระยาแลทำให้มีงานประจำ และงานประเพณี ซึ่งแสดงถึงวัฒนธรรมของจังหวัดดังต่อไปนี้

๑. งานฉลองอนุสาวรีย์เจ้าพ่อพระยาแล ที่บริเวณสนามหน้าศาลากลางจังหวัด และสี่แยกอนุสาวรีย์เจ้าพ่อพระยาแล ช่วงเดือนมกราคมของทุกปี มีขบวนแห่สักการะอนุสาวรีย์เจ้าพ่อ ขบวนถวายช้างแด่เจ้าพ่อ และขบวนแห่ของอำเภอต่างๆ มีการประกวดผลิตผลทางการเกษตร
๒. งานแห่เทียนเข้าพรรษา เป็นงานที่เทศบาลเมืองชัยภูมิจัดขึ้นทุกปี ประมาณเดือนกรกฎาคม มีการประกวดเทียนพรรษาที่ประดิษฐ์อย่างสวยงาม มีงานประเพณีอื่นๆ ที่จัดเป็นประจำทุกปี
๓. งานบุญบั้งไฟ หรือบุญเดือนหก จัดประมาณเดือนพฤษภาคม
๔. งานบุญข้าวจี่ เป็นการฉลองเมื่อเสร็จสิ้นการทำนา จัดประมาณเดือนกุมภาพันธ์
๕. งานบุญพระเวส หรืองานบุญเดือนสี่ จัดประมาณเดือนมีนาคม มีการเทศน์มหาชาติ
๖. งานประเพณีบวงสรวงเจ้าพ่อพระยาแล จัดที่บริเวณศาลหนองปลาเฒ่า ระหว่างวันที่ ๑๒-๒๐ พฤษภาคมของทุกปี ชาวบ้านจะไปเคารพสักการะดวงวิญญาณของเจ้าพ่อ และรำถวายเจ้าพ่อที่ศาลหลังเก่า

๗. ประเพณีรำผีฟ้า เป็นการรำบวงสรวงเป็นกลุ่มๆ ที่ภูพระ ซึ่งมีพระเจ้าองค์ตื้อเป็นพระพุทธรูปแกะสลักหินทราย ที่ชาวบ้านเชื่อว่า มีความศักดิ์สิทธิ์มาก จะมีขึ้นในระหว่างวันขึ้น ๑๓-๑๕ ค่ำ เดือน ๕ คือเดือนเมษายน และในวันเข้าพรรษา วันออกพรรษา

๘. งานบุญเดือนสี่ เป็นงานประเพณีของชาวอำเภอคอนสาร ในวันขึ้น ๑-๓ ค่ำ เดือน ๕ ราวกลางเดือนมีนาคม ในงานนี้ชาวบ้านจะนิยมเล่นสบบ้า แข่งขันกันเพื่อชิงรางวัล และความสนุกสนานในบริเวณวัดเจติย อำเภอกอนสาร

๒.๗ ด้านสาธารณสุข

ตารางที่ ๒.๕ แสดงจำนวนหน่วยบริการสาธารณสุข ภาครัฐและภาคเอกชน จังหวัดชัยภูมิ

(หน่วย:แห่ง)

จังหวัด	โรงพยาบาลสังกัดภาครัฐ (แห่ง)					โรงพยาบาลสังกัดเอกชน (แห่ง)
	รพศ.	รพท.	รพช.	รพ.สต.	อื่นๆ	
ชัยภูมิ	-	๒	๑๔	๑๖๗	๑	๒

ที่มา HDC Report กระทรวงสาธารณสุข ณ วันที่ ๑๑ มิถุนายน ๒๕๖๔

หมายเหตุ. รพศ.=โรงพยาบาลศูนย์
 รพท. = โรงพยาบาลทั่วไป
 รพ.สต. = โรงพยาบาลส่งเสริมสุขภาพตำบล
 รพช. = โรงพยาบาลชุมชน อื่น ๆ

จังหวัดชัยภูมิ มีหน่วยบริการสาธารณสุข ทั้งภาครัฐ และภาคเอกชน จำนวนทั้งสิ้น ๑๘๖ แห่ง ได้แก่ โรงพยาบาลทั่วไป ๒ แห่ง โรงพยาบาลชุมชน ๑๔ แห่ง โรงพยาบาลส่งเสริมสุขภาพตำบล ๑๖๗ แห่ง และโรงพยาบาลสังกัดเอกชน ๒ แห่ง

ตารางที่ ๒.๖ แสดงจำนวนประชากรต่อแพทย์รายจังหวัด

(หน่วย : คน)

จังหวัด	แพทย์	ประชากร	ประชากรต่อแพทย์
ชัยภูมิ	๓๕๑	๑,๑๒๑,๔๕๓	๓,๑๙๕

ที่มา : ฐานข้อมูลสารสนเทศ กระทรวงสาธารณสุข <https://hdcservice.moph.go.th/> ข้อมูล ณ ปี ๒๕๖๓

จังหวัดชัยภูมิ จำนวนประชากรทั้งสิ้น ๑,๑๒๑,๔๕๓ คน มีแพทย์ จำนวน ๓๕๑ คน จำนวนประชากรต่อแพทย์ คิดเป็นประชากร ๓,๑๙๕ คน ต่อแพทย์ ๑ คน

ตารางที่ ๒.๗ แสดงสาเหตุการตาย ๕ อันดับแรกจากโรคต่างๆ จังหวัดชัยภูมิ

(หน่วย:คน)

จังหวัด	โรควัยชรา	โรคหัวใจ ล้มเหลว ไม่ ระบุ รายละเอียด	โรคการติดเชื้อใน กระแสเลือด ไม่ ระบุชนิด	โรคความดัน โลหิตสูงไม่ ทราบสาเหตุ (ปฐมภูมิ)	โรคหัวใจ ล้มเหลว
ชัยภูมิ	๒๒,๑๕๑	๑๓,๒๙๗	๗,๑๗๙	๖,๘๓๙	๖,๔๕๔

ที่มา : สำนักงานปลัดกระทรวงศึกษาธิการ ข้อมูล ณ ปี พ.ศ. ๒๕๖๓

สาเหตุการตาย ๕ อันดับแรกจากโรคต่างๆ จังหวัดชัยภูมิ ได้แก่ โรควัยชรา ๒๒,๑๕๑ คน โรคหัวใจล้มเหลว ไม่ระบุรายละเอียด ๑๓,๒๙๗ คน โรคการติดเชื้อในกระแสเลือด ไม่ระบุชนิด ๗,๑๗๙ คน โรคความดันโลหิตสูงไม่ทราบสาเหตุ (ปฐมภูมิ) ๖,๘๓๙ คน และโรคหัวใจล้มเหลว ๖,๔๕๔ คน

๒.๘ ด้านการศึกษา

ตารางที่ จำนวนนักเรียน/นักศึกษาในระบบ จำแนกตามระดับชั้น ปี พ.ศ. ๒๕๖๓

(หน่วย:คน)

จังหวัด	ระดับการศึกษา (คน)							
	อนุบาล	ประถม	ม.ต้น	ม.ปลาย	ปวช.	ปวส.	ป.ตรี	รวม
ชัยภูมิ	๓๒,๘๖๖	๗๓,๕๗๗	๔๗,๓๕๐	๓๗,๔๖๕	๑๐,๗๒๙	๓,๙๕๐	๔,๐๐๑	๒๐๙,๙๓๘

ที่มา : สำนักงานปลัดกระทรวงศึกษาธิการ ข้อมูล ณ ปี พ.ศ. ๒๕๖๓

จังหวัดชัยภูมิ มีจำนวนนักเรียน/นักศึกษาในระบบ จำแนกตามระดับชั้น ปี พ.ศ. ๒๕๖๓ จำนวนทั้งสิ้น ๒๐๙,๙๓๘ คน ดังนี้ ระดับอนุบาลศึกษา/อนุบาล จำนวน ๓๒,๘๖๖ คน ระดับประถมศึกษา/ประถม จำนวน ๗๓,๕๗๗ คน ระดับมัธยมศึกษาตอนต้น/ม.ต้น จำนวน ๔๗,๓๕๐ คน ระดับมัธยมศึกษาตอนปลาย/ม.ปลาย จำนวน ๓๗,๔๖๕ คน ระดับประกาศนียบัตรวิชาชีพ/ปวช. จำนวน ๑๐,๗๒๙ คน ระดับประกาศนียบัตรวิชาชีพชั้นสูง/ปวส. จำนวน ๓,๙๕๐ คน และระดับปริญญาตรี/ป.ตรี จำนวน ๔,๐๐๑ คน

ตารางที่ สถานศึกษาในระบบ นอกกระบบ จำแนกรายสังกัด จังหวัดชัยภูมิ ปีการศึกษา ๒๕๖๓

(หน่วย:จำนวน:แห่ง)

รายการสถานศึกษา (แห่ง)							
ในระบบ						นอกกระบบ	รวม
สพฐ.	เอกชน	อาชีวศึกษา	อุดมศึกษา	ท้องถิ่น	สำนักพุทธ ฯ	กศน.	
๗๒๓	๓๕	๑๗	๒	๔๒๖	๖	๑๖	๑,๒๒๕

ที่มา : ศูนย์เทคโนโลยีสารสนเทศและการสื่อสาร สำนักงานปลัดกระทรวงศึกษาธิการ ข้อมูล ณ วันที่ ๒๕ สิงหาคม ๒๕๖๓

จังหวัดชัยภูมิ มีสถานศึกษาในระบบ และนอกระบบ จำแนกรายสังกัด ปีการศึกษา ๒๕๖๓ จำนวนทั้งสิ้น ๑,๒๒๕ แห่ง ดังนี้ สำนักงานคณะกรรมการการศึกษาขั้นพื้นฐาน/สพฐ. จำนวน ๗๒๓ แห่ง สถานศึกษาเอกชน จำนวน ๓๕ แห่ง สถาบันการอาชีวศึกษา จำนวน ๑๗ แห่ง สถาบันอุดมศึกษา จำนวน ๒ แห่ง สถานศึกษาในสังกัดองค์กรปกครองส่วนท้องถิ่น ๔๖๖ แห่ง สถานศึกษาสังกัดสำนักงานพระพุทธศาสนา จำนวน ๖ แห่ง และสำนักงานส่งเสริมการศึกษานอกระบบและการศึกษาตามอัธยาศัย จำนวน ๑๖ แห่ง

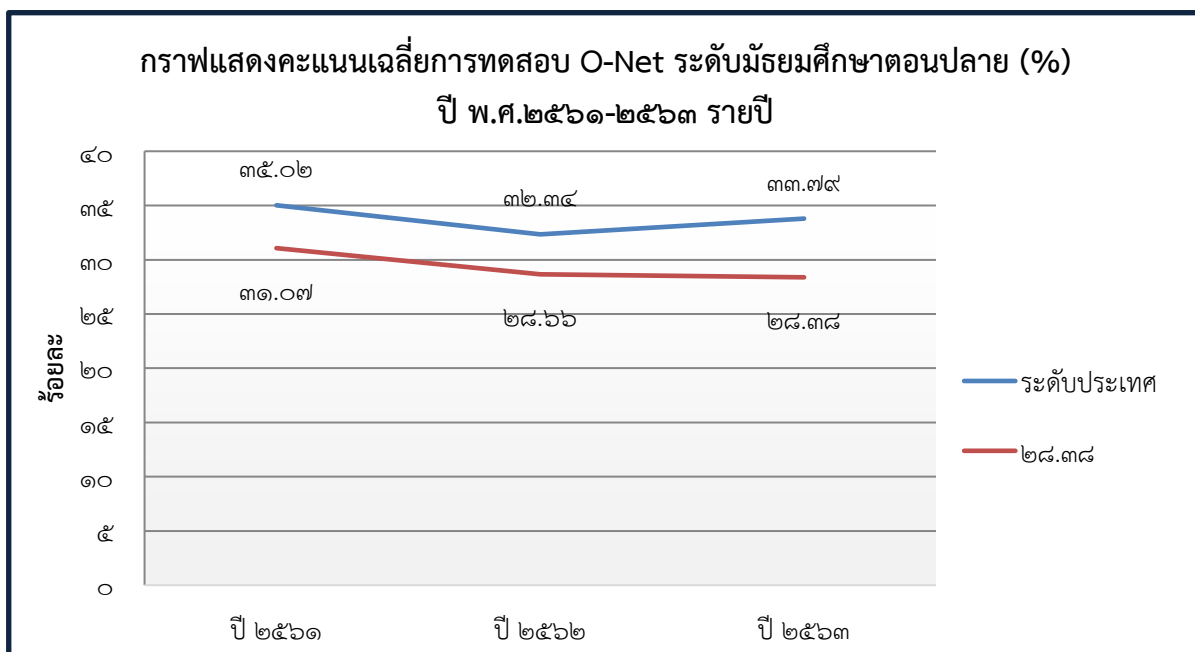
ตารางที่ คะแนนเฉลี่ยการทดสอบ O-Net ระดับมัธยมศึกษาตอนปลาย (%) ปี พ.ศ. ๒๕๖๑ – ๒๕๖๓

จังหวัด	ปีการศึกษา		
	๒๕๖๑	๒๕๖๒	๒๕๖๓
ระดับประเทศ	๓๕.๐๒	๓๒.๓๔	๓๓.๗๙
ชัยภูมิ	๓๑.๐๗	๒๘.๖๖	๒๘.๓๘

ที่มา: สถาบันทดสอบทางการศึกษาแห่งชาติ ข้อมูล ณ วันที่ ๒๘ พฤษภาคม ๒๕๖๔

จังหวัดชัยภูมิ มีผลคะแนนเฉลี่ยการทดสอบ O-net ระดับมัธยมศึกษาตอนปลาย ระหว่างปี พ.ศ. ๒๕๖๑ – ๒๕๖๓ พบว่าผลคะแนนเฉลี่ยการทดสอบ O-net ระดับมัธยมศึกษาตอนปลาย มีแนวโน้มลดลง ปี ๒๕๖๑ มีค่าเฉลี่ย ๓๕.๐๒ ปี ๒๕๖๒ มีค่าเฉลี่ย ๓๒.๓๔ และ ปี ๒๕๖๓ มีค่าเฉลี่ย ๓๓.๗๙ แม้ปี ๒๕๖๓ จะมีค่าเฉลี่ยที่เพิ่มขึ้นจากปี ๒๕๖๒ แต่เมื่อเทียบกับปี ๒๕๖๑ ยังคงน้อยกว่า

แผนภูมิที่ แสดงคะแนนเฉลี่ยการทดสอบ O-Net ระดับมัธยมศึกษาตอนปลาย (%) ปี พ.ศ. ๒๕๖๑-๒๕๖



ตารางที่ ค่าเฉลี่ยเชาวน์ปัญญา (IQ) ของเด็กนักเรียนไทยชั้นประถมศึกษาปีที่ ๑ (คะแนน) ปี พ.ศ. ๒๕๖๒

จังหวัด	ค่าเฉลี่ยเชาวน์ปัญญา (IQ)
ระดับประเทศ	๙๘.๒๓
ชัยภูมิ	๙๕.๘๑

ที่มา : กรมสุขภาพจิต กระทรวงสาธารณสุข ข้อมูล ณ ปี พ.ศ. ๒๕๖๒

ค่าเฉลี่ยเชาวน์ปัญญา (IQ) ของเด็กนักเรียนไทยชั้นประถมศึกษาปีที่ ๑ ปี (คะแนน) ๒๕๖๒ พบว่า จังหวัดชัยภูมิ มีค่าเฉลี่ยเชาวน์ปัญญา (IQ) ๙๕.๘๑ คะแนน ซึ่งมีค่าคะแนนต่ำกว่าระดับประเทศซึ่งมีค่าเฉลี่ยเชาวน์ปัญญา (IQ) ๙๘.๒๓ คะแนน

๒.๙ ด้านแรงงาน

ตารางที่... สถานะการมีงานทำของประชากรในจังหวัดชัยภูมิ ไตรมาส ๔ (ตุลาคม – ธันวาคม ๒๕๖๓)

(หน่วย:คน)

จังหวัด	กำลังแรงงานในปัจจุบัน		กำลังแรงงานที่รอ ฤดูกาล	ผู้ไม่อยู่ในกำลังแรงงาน		
	ผู้มีงานทำ	ผู้ว่างงาน		ทำงาน บ้าน	เรียนหนังสือ	อื่นๆ
ชัยภูมิ	๔๕๖,๙๖๙	-	๘๘๙	๑๑๓,๑๓๒	๕๒,๙๔๐	๑๑๕,๙๖๘

ที่มา : สำนักงานแรงงานจังหวัดชัยภูมิ ข้อมูล ณ ๒๑ มิถุนายน ๒๕๖๔

สถานะการมีงานทำของประชากรในจังหวัดชัยภูมิ ไตรมาส ๔ (ตุลาคม – ธันวาคม ๒๕๖๓) พบว่า กำลังแรงงานในปัจจุบันที่เป็นผู้มีงานทำ จำนวน ๔๕๖,๙๖๙ คน เป็นกำลังแรงงานที่รอฤดูกาล จำนวน ๘๘๙ คน และเป็นผู้ไม่อยู่ในกำลังแรงงาน ได้แก่ คนทำงานบ้าน จำนวน ๑๑๓,๑๓๒ คน เรียนหนังสือ จำนวน ๕๒,๙๔๐ คน และอื่นๆ จำนวน ๑๑๕,๙๖๘ คน

ตารางที่.....จำนวนคนต่างด้าวที่ได้รับอนุญาตทำงานคงเหลือ พ.ศ.๒๕๕๙-๒๕๖๓ ของจังหวัดชัยภูมิ

(หน่วย: คน)

จังหวัด	๒๕๕๙	๒๕๖๐	๒๕๖๑	๒๕๖๒	๒๕๖๓
ชัยภูมิ	๒๗๑	๘๘๗	๑,๔๗๓	๘๒๗	๑,๔๙๑

ที่มา : สำนักงานแรงงานจังหวัดชัยภูมิ ข้อมูล ณ ๒๑ มิถุนายน ๒๕๖๔

จากตารางที่ จำนวนคนต่างด้าวที่ได้รับอนุญาตทำงานคงเหลือ พ.ศ.๒๕๕๙-๒๕๖๓ พบว่า จังหวัดชัยภูมิ ตั้งแต่ปี ๒๕๕๙ - ๒๕๖๑ มีจำนวนคนต่างด้าวที่ได้รับอนุญาตมีจำนวนเพิ่มมากขึ้นในระยะ ๓ ปีนี้ และลดลงในปี ๒๕๖๒ และกลับมาเพิ่มจำนวนขึ้นอีกใน ปี ๒๕๖๓ ซึ่งมากที่สุดในรอบ ๕ ปีนี้

๒.๑๐ ด้านที่อยู่อาศัย

ตารางที่ ๒.๑๔ แสดงจำนวนชุมชนผู้มีรายได้ต่ำของจังหวัดชัยภูมิ พ.ศ ๒๕๖๔

(หน่วย:แห่ง:คน)

จังหวัด	จำนวนชุมชน	ชุมชนแออัด		ชุมชนเมือง		ชุมชนชานเมือง		จำนวนบ้าน	จำนวนครัวเรือน	จำนวนประชากร
		ชุมชน	ครัวเรือน	ชุมชน	ครัวเรือน	ชุมชน	ครัวเรือน			
ชัยภูมิ	๒๘	๓	๕๑	๒๘	๐	๐	๐	๒๐,๗๖๔	๒๐,๗๖๔	๓๕,๙๐๑

ที่มา : วีไอเอส จำกัด ณ ปี พ.ศ. ๒๕๖๒

จังหวัดชัยภูมิ มีจำนวนชุมชนทั้งสิ้น ๒๘ ชุมชน โดยเป็นชุมชนเมืองทั้ง ๒๘ ชุมชน จำนวน ๒๐,๗๖๔ ครัวเรือน มีประชากรจำนวน ๓๕,๙๐๑ คน และในจำนวนนี้เป็นชุมชนแออัด ๓ ชุมชน จำนวน ๕๑ ครัวเรือน มีประชากรจำนวน ๒๐๔ คน

๒.๑๑ ด้านเศรษฐกิจและรายได้

ตารางที่ ๒.๗ แสดงการขยายตัวของผลิตภัณฑ์มวลรวมจังหวัด

จังหวัด	อัตราการขยายตัว GPP (ร้อยละ)		
	ปี ๒๕๖๑	ปี ๒๕๖๒	ปี ๒๕๖๓
ชัยภูมิ	๕.๔	-๑.๔	-๑๕.๙

ที่มา: สำนักงานคลังจังหวัดชัยภูมิ ข้อมูล ณ ๓๑ ธ.ค. ๒๕๖๓

จากตารางที่ ๒.๗ แสดงการขยายตัวของผลิตภัณฑ์มวลรวมจังหวัด พบว่าจังหวัดชัยภูมิ มีการขยายตัวของผลิตภัณฑ์มวลรวมจังหวัด (GPP) ย้อนหลัง ๓ ปี ดังนี้ ปี ๒๕๖๑ ขยายตัวร้อยละ ๕.๔ ปี ๒๕๖๒ ขยายตัวร้อยละ -๑.๔ และปี ๒๕๖๓ ขยายตัวร้อยละ -๑๕.๙

ตารางที่ ๒.๘ แสดงผลิตภัณฑ์จังหวัดต่อหัว (GPP per capita) ปี ๒๕๖๒

จังหวัด	บาทต่อปี
ชัยภูมิ	๗๐,๑๕๙

ที่มา: สำนักงานคลังจังหวัดชัยภูมิ ข้อมูล ณ ๓๑ ธ.ค. ๒๕๖๓

จากตารางที่ ๒.๘ แสดงผลิตภัณฑ์จังหวัดต่อหัว (GPP per capita) ปี ๒๕๖๒ พบว่าจังหวัดชัยภูมิ มีผลิตภัณฑ์จังหวัดต่อหัว (GPP per capita) ๗๐,๑๕๙ บาทต่อปี

ตารางที่ ๒.๙ แสดงรายได้โดยเฉลี่ยต่อเดือนต่อครัวเรือนของจังหวัด พ.ศ.๒๕๕๘ –๒๕๖๒

(หน่วย:บาท)

จังหวัด	๒๕๕๘	๒๕๖๐	๒๕๖๒
ชัยภูมิ	๑๒๓,๘๒๙.๕๐	๑๒๕,๔๕๓.๖๐	๑๒๐,๘๕๖.๓๒

ที่มา สำนักงานสถิติแห่งชาติ

จากตารางที่ ๒.๙ แสดงรายได้โดยเฉลี่ยต่อเดือนต่อครัวเรือนของจังหวัด พ.ศ.๒๕๕๘ –๒๕๖๒ รายได้โดยเฉลี่ยต่อเดือนต่อครัวเรือนของจังหวัดชัยภูมิ ๓ ปี ย้อนหลัง พบว่าช่วงปี ๒๕๕๘-๒๕๖๐ เพิ่มขึ้นร้อยละ ๑.๓๑ และในช่วงปี ๒๕๖๐-๒๕๖๒ ลดลงร้อยละ ๓.๖๖

ตารางที่ ๒.๑๐ แสดงหนี้สินเฉลี่ยต่อครัวเรือน จำแนกตามวัตถุประสงค์ของการกู้ยืม พ.ศ. ๒๕๕๘ – ๒๕๖๒

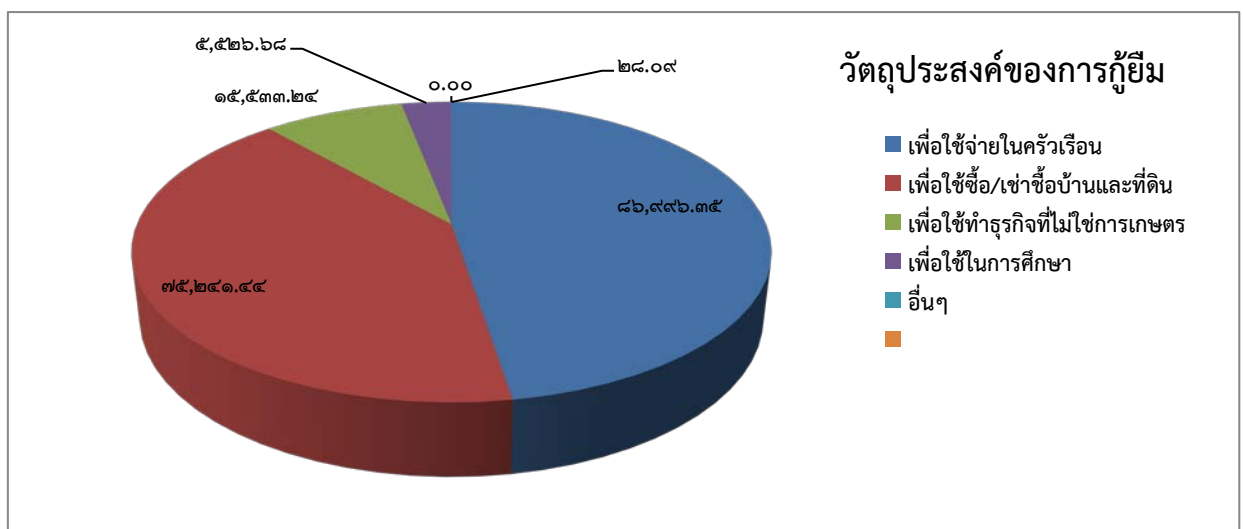
(หน่วย:บาท)

จังหวัด	วัตถุประสงค์ของการกู้ยืม	๒๕๕๘	๒๕๖๐	๒๕๖๒
ชัยภูมิ	หนี้สินทั้งสิ้น	๑๕๕,๙๐๑.๘๐	๑๙๔,๑๙๕.๐๙	๑๘๓,๓๒๕.๗๙
	เพื่อใช้จ่ายในครัวเรือน	๖๙,๖๒๔.๕๐	๗๑,๘๒๑.๙๓	๗๕,๒๔๑.๔๔
	เพื่อใช้ทำธุรกิจที่ไม่ใช่การเกษตร	๒๓,๔๕๐.๖๐	๓๐,๔๓๕.๕๔	๕,๕๒๖.๖๘
	เพื่อใช้ในการเกษตร	๔๒,๘๘๓.๓๐	๖๔,๐๐๐.๑๔	๘๖,๙๙๖.๓๕
	เพื่อใช้ในการศึกษา	๔๗๕.๘๐	๖๘.๗๕	๒๘.๐๙
	เพื่อใช้ซื้อ/เช่าซื้อบ้านและที่ดิน	๑๙,๑๘๖.๑๐	๒๗,๓๒๘.๗๓	๑๕,๕๓๓.๒๔
	อื่นๆ	๓,๒๘๑.๕๐	-	-

ที่มา สำนักงานสถิติแห่งชาติ

หมายเหตุ: หนี้อื่นๆ ได้แก่ หนี้จากการค้ำประกันบุคคลอื่น หนี้ค่าปรับหรือจ่ายชดเชยค่าเสียหาย เป็นต้น

แผนภูมิที่ ๒.๖ แสดงหนี้สินเฉลี่ยต่อครัวเรือน จำแนกตามวัตถุประสงค์ของการกู้ยืม พ.ศ. ๒๕๖๒



จากแผนภูมิที่ ๒.๖ แสดงหนี้สินเฉลี่ยต่อครัวเรือน จำแนกตามวัตถุประสงค์ของการกู้ยืม พ.ศ. ๒๕๖๒ พบว่าในปี ๒๕๖๒ ประชาชนชาวจังหวัดชัยภูมิ มีหนี้สินเฉลี่ยต่อครัวเรือน จำนวน ๑๘๓,๓๒๕.๗๙ บาท สามารถจัดอันดับได้ดังนี้ อันดับสูงสุดคือ เพื่อใช้ทำการเกษตร จำนวน ๘๖,๙๙๖.๓๕ บาท รองลงมาคือ เพื่อใช้จ่ายในครัวเรือน จำนวน ๗๕,๒๔๑.๔๔ บาท เพื่อใช้ซื้อ/เช่าซื้อบ้านและที่ดิน จำนวน ๑๕,๕๓๓.๒๔ บาท เพื่อใช้ทำธุรกิจที่ไม่ใช่การเกษตร จำนวน ๕,๕๒๖.๖๘ บาท และเพื่อใช้ในการศึกษา ๒๘.๐๙ บาท ตามลำดับ

๒.๑๒ ด้านภาคีเครือข่าย

ตารางที่ ๒.๑๑ แสดงจำนวนองค์กรภาคีเครือข่าย

องค์กร	จำนวน
องค์กรสาธารณประโยชน์ ตาม พ.ร.บ. ส่งเสริมการจัดสวัสดิการสังคม	๗๘
องค์กรสวัสดิการชุมชน ตาม พ.ร.บ. ส่งเสริมการจัดสวัสดิการสังคม	๑๑๔
กองทุนสวัสดิการสังคม	๑๐๑
สภาเด็กและเยาวชน	๑๕๙
สภาองค์กรคนพิการ	๑๙
ข้อมูลศูนย์บริการคนพิการทั่วไป	๑๑๔
ศูนย์พัฒนาคุณภาพชีวิต และส่งเสริมอาชีพของผู้สูงอายุ (ศพอส.)	๒๔
ศูนย์พัฒนาครอบครัวในชุมชน (ศพค.)	๑๔๒
อาสาสมัครพัฒนาสังคมและความมั่นคงของมนุษย์ (อพม.)	๘,๔๘๔
โครงการบ้านมั่นคง (พอช.)	๒๐๕
ข้อมูลคลังปัญญาผู้สูงอายุ	๓๗
สภาองค์กรชุมชน	๑๗๒

ที่มา สำนักงานพัฒนาสังคมและความมั่นคงของมนุษย์จังหวัดชัยภูมิ ข้อมูล ณ พฤษภาคม ๒๕๖๔

จากตารางที่ ๒.๑๑ แสดงจำนวนองค์กรภาคีเครือข่ายจังหวัดชัยภูมิ พบว่าจังหวัดชัยภูมิ มีองค์กรภาคีเครือข่าย ดังนี้ องค์กรสาธารณประโยชน์ ตาม พ.ร.บ. ส่งเสริมการจัดสวัสดิการสังคม ๗๘ องค์กร องค์กรสวัสดิการชุมชน ตาม พ.ร.บ. ส่งเสริมการจัดสวัสดิการสังคม ๑๑๔ องค์กร กองทุนสวัสดิการชุมชน ๑๐๑ กองทุน สภาเด็กและเยาวชน ๑๕๙ แห่ง สภาองค์กรคนพิการ ๑๙ แห่ง ศูนย์บริการคนพิการทั่วไป ๑๑๔ แห่ง ศูนย์พัฒนาคุณภาพชีวิตและส่งเสริมอาชีพของผู้สูงอายุ (ศพอส.) ๒๔ แห่ง ศูนย์พัฒนาครอบครัวในชุมชน (ศพค.) ๑๔๒ แห่ง อาสาสมัครพัฒนาสังคมและความมั่นคงของมนุษย์ (อพม.) ๘,๔๘๔ คน และสภาองค์กรชุมชน ๑๗๒ ตำบล

ส่วนที่ ๓ สถานการณ์กลุ่มเป้าหมายทางสังคมระดับจังหวัด

๓.๑ กลุ่มเด็ก (อายุต่ำกว่า ๑๘ ปี บริบูรณ์)

ตารางที่ ๓.๑ แสดงสถานการณ์เด็กจังหวัดชัยภูมิ

(หน่วย:คน)

จังหวัด	จำนวน	(๑) เด็กที่ได้รับ เงินอุดหนุน เพื่อการเลี้ยง ดูเด็กแรกเกิด	(๒) **เด็กที่มี พฤติกรรมไม่ เหมาะสม	(๓) เด็กที่ถูกทารุณ กรรมทาง ร่างกายจิตใจ และทางเพศที่มี การดำเนินคดี	(๔) เด็กที่อยู่ใน ครอบครัวเลี้ยง เดี่ยว	(๕) เด็กที่ ตั้งครรภ์ก่อน วัยอันควร และไม่พร้อม ในการเลี้ยงดู
ชัยภูมิ	๒๑๙,๐๒๗	๔๑,๕๐๑	๑๔๐	๗	๑,๔๙๗	๓๙๔

หมายเหตุ (๑) เด็กที่ได้รับเงินอุดหนุนเพื่อการเลี้ยงดูเด็กแรกเกิด ที่มาจาก สนง.พัฒนาสังคมฯจังหวัดชัยภูมิ ข้อมูล ณ วันที่ ๒๘ มิถุนายน ๒๕๖๔

(๒) เด็กที่มีพฤติกรรมไม่เหมาะสม ที่มาจาก สถานพินิจคุ้มครองเด็กและเยาวชนจังหวัดชัยภูมิ ข้อมูล ณ วันที่ ๒๑ มิถุนายน ๒๕๖๔

**เด็กที่มีพฤติกรรมไม่เหมาะสม หมายถึง

- ๑) ดื่มเครื่องดื่มที่มีแอลกอฮอล์ สูบบุหรี่และติดสารเสพติดร้ายแรง เช่น ยาบ้า ยาไอ้ สารระเหย กัญชา เป็นต้น
- ๒) มั่วสุมและทำความรำคาญให้กับชาวบ้าน
- ๓) ติดเกมส์ และเล่นการพนันต่าง ๆ
- ๔) มีพฤติกรรมทางเพศ
- ๕) อื่น ๆ (ระบุ)

(๓) เด็กที่ถูกทารุณกรรมทางร่างกายจิตใจและทางเพศที่มีการดำเนินคดี ที่มาจาก ตำรวจภูธรจังหวัดชัยภูมิ ข้อมูล ณ วันที่ ๓๐ มิถุนายน ๒๕๖๔

(๔) เด็กที่อยู่ในครอบครัวเลี้ยงเดี่ยว ที่มาจาก สน.พัฒนาสังคมฯจังหวัดชัยภูมิ ข้อมูล ณ วันที่ ๒๘ มิถุนายน ๒๕๖๔

(๕) เด็กที่ตั้งครรภ์ก่อนวัยอันควรและไม่พร้อมในการเลี้ยงดู ที่มาจาก <https://cpm.hdc.moph.go.th/hdc/> ข้อมูล ณ วันที่ ๓๐ มิถุนายน ๒๕๖๔

จากตารางที่ ๓.๑ แสดงสถานการณ์เด็กจังหวัดชัยภูมิ พบว่าจังหวัดชัยภูมิ มีเด็ก (อายุต่ำกว่า ๑๘ ปี บริบูรณ์) จำนวน ๒๑๙,๐๒๗ คน คิดเป็นร้อยละ ๑๙.๕๒ ของประชากรจังหวัดชัยภูมิ เด็กที่ได้รับเงินอุดหนุนเพื่อการเลี้ยงดูเด็กแรกเกิด จำนวน ๔๑,๕๐๑ คนคิดเป็นร้อยละ ๑๘.๙๔ ของประชากรเด็กจังหวัดชัยภูมิ เด็กที่อยู่ในครอบครัวเลี้ยงเดี่ยว จำนวน ๑,๔๙๗ คน คิดเป็นร้อยละ ๐.๖๘ เด็กที่มีพฤติกรรมไม่เหมาะสม จำนวน ๑๔๐ คน คิดเป็นร้อยละ ๐.๐๖ เด็กที่ตั้งครรภ์ก่อนวัยอันควรและไม่พร้อมในการเลี้ยงดู จำนวน ๓๙๔ คน คิดเป็นร้อยละ ๐.๑๘ และเด็กที่ถูกทารุณกรรมทางร่างกาย จิตใจ และเพศที่มีการดำเนินคดี จำนวน ๗ คน คิดเป็นร้อยละ ๐.๐๐๓

๓.๒ กลุ่มเยาวชน (อายุ ๑๘-๒๕ ปี)

ตารางที่ ๓.๒ แสดงสถานการณ์เยาวชนจังหวัดชัยภูมิ

(หน่วย:คน)

จังหวัด	จำนวน	(๑) **เยาวชนที่มีพฤติกรรม ไม่เหมาะสม	(๒) เยาวชนที่ถูกทารุณกรรม ทางร่างกายจิตใจและทางเพศ
ชัยภูมิ	๑๑๔,๓๒๑	๑๘๐	ข้อมูลจาก OSCC รพ.

หมายเหตุ (๑) เยาวชนที่มีพฤติกรรมไม่เหมาะสม ที่มาจากสำนักงานคุมประพฤติจังหวัดชัยภูมิ ข้อมูล ณ ๒๘ มิถุนายน ๒๕๖๔

** เยาวชนที่มีพฤติกรรมไม่เหมาะสม หมายถึง

- ๑) ดื่มเครื่องดื่มที่มีแอลกอฮอล์ สูบบุหรี่และติดสารเสพติดร้ายแรง เช่น ยาบ้า ยาอี สารระเหย กัญชา เป็นต้น
- ๒) มั่วสุมและทำความรำคาญให้กับชาวบ้าน
- ๓) ติดเกมส์ และเล่นการพนันต่าง ๆ
- ๔) มีพฤติกรรมทางเพศ
- ๕) อื่น ๆ (ระบุ)

(๒) เยาวชนที่ถูกทารุณกรรมทางร่างกายจิตใจและทางเพศ ที่มาจาก..... ข้อมูล ณ วันที่.....

จากตารางที่ ๓.๒ แสดงสถานการณ์เยาวชนจังหวัดชัยภูมิ พบว่าจังหวัดชัยภูมิ มีเยาวชน (อายุ ๑๘ - ๒๕ ปี) จำนวน ๑๑๔,๓๒๑ คน คิดเป็นร้อยละ ๑๐.๑๙ ของประชากรจังหวัดชัยภูมิ มีเยาวชนที่มีพฤติกรรมไม่เหมาะสม จำนวน ๑๘๐ คน คิดเป็นร้อยละ ๐.๑๖ และเยาวชนที่ถูกทารุณกรรมทางร่างกาย จิตใจ และทางเพศ จำนวน คน คิดเป็นร้อยละ

๓.๓ กลุ่มสตรี (หญิงที่มีอายุ ๒๕ปี-๕๕ปี)

ตารางที่ ๓.๓ แสดงสถานการณ์กลุ่มสตรีจังหวัดชัยภูมิ

(หน่วย:คน)

จังหวัด	จำนวน	(๑) สตรีที่ถูกละเมิด ทางเพศ	(๒) สตรีที่ถูกทำ ร้ายร่างกาย จิตใจ	(๓) แม่เลี้ยงเดี่ยว ฐานะยากจนที่ ต้องเลี้ยงดูบุตร เพียงลำพัง	(๔) สตรีที่ถูกเลิก จ้าง/ตกงาน
ชัยภูมิ	๒๘๙,๐๘๕	ข้อมูลจาก OSCC รพ.	ข้อมูลจาก OSCC รพ.	๑,๔๙๗	๑๘๐

หมายเหตุ (๑) สตรีที่ถูกละเมิดทางเพศ ที่มาจาก สำนักงานสาธารณสุขจังหวัดชัยภูมิ ข้อมูล ณ วันที่

(๒) สตรีที่ถูกทำร้ายร่างกาย จิตใจ ที่มาจาก สำนักงานสาธารณสุขจังหวัดชัยภูมิ ข้อมูล ณ วันที่

(๓) แม่เลี้ยงเดี่ยวฐานะยากจนที่ต้องเลี้ยงดูบุตรเพียงลำพัง ที่มาจากสนง.พัฒนาสังคมฯจังหวัดชัยภูมิ ข้อมูล ณ วันที่ ๒๕ มิถุนายน ๒๕๖๔

(๔) สตรีที่ถูกเลิกจ้าง/ตกงาน ที่มาจาก สำนักงานจัดหางานจังหวัดชัยภูมิ ข้อมูล ณ วันที่ ๓๐ มิถุนายน ๒๕๖๔

จากตารางที่ ๓.๓ แสดงสถานการณ์กลุ่มสตรีจังหวัดชัยภูมิ พบว่าจังหวัดชัยภูมิ มีกลุ่มสตรี (หญิงที่มีอายุ ๒๕ – ๕๙ ปี) จำนวน ๒๘๙,๐๘๕ คน คิดเป็นร้อยละ ๒๕.๗๖ ของจำนวนประชากรจังหวัดชัยภูมิ พบว่าสภาพปัญหาหลักของสตรี ได้แก่ แม่เลี้ยงเดี่ยวฐานะยากจนที่ต้องเลี้ยงดูบุตรเพียงลำพัง จำนวน ๑,๔๙๗ คน คิดเป็นร้อยละ ๐.๕๑ ของจำนวนสตรีจังหวัดชัยภูมิ สตรีที่ถูกเลิกจ้าง/ตกงาน จำนวน ๑๘๐ คน คิดเป็นร้อยละ ๐.๐๖ สตรีที่ถูกทำร้ายร่างกายและจิตใจ จำนวน.....คน คิดเป็นร้อยละ และสตรีที่ถูกละเมิดทางเพศ จำนวน..... คิดเป็น.....

๓.๔ กลุ่มครอบครัว

ตารางที่ ๓.๔ แสดงสถานการณ์กลุ่มครอบครัวจังหวัดชัยภูมิ

(หน่วย:ครอบครัว)

จังหวัด	จำนวน	(๑) ครอบครัวหย่าร้าง	(๒) ครอบครัวที่มีคนในครอบครัวกระทำ ความรุนแรงต่อกัน	(๓) ครอบครัว แห้วกลาง	(๔) ครอบครัว ยากจน
ชัยภูมิ	๔๐๐,๕๘๓	๑,๕๒๔	๒๙	๒๘,๘๖๐	๑๘,๐๑๘

- หมายเหตุ (๑) ครอบครัวหย่าร้าง ที่มา <https://stat.bora.dopa.go.th/stat/statnew/statMenu/newStat/home.php> ข้อมูล ณ ปี พ.ศ. ๒๕๖๓
 (๒) ครอบครัวที่มีคนในครอบครัวกระทำ ความรุนแรงต่อกัน ที่มาจาก สنج.พมจ.ชย. ข้อมูล ณ ๑๓ มิถุนายน ๒๕๖๔
 (๓) ครอบครัวแห้วกลาง ที่มาจากสำนักงานศึกษาธิการจังหวัดชัยภูมิ ข้อมูล ณ ๒๐ สิงหาคม ๒๕๖๓
 (๔) ครอบครัวยากจน ที่มาจากระบบ TPMPAP ข้อมูล ณ ๙ ธันวาคม ๒๕๖๓

จากตารางที่ ๓.๔ แสดงสถานการณ์กลุ่มครอบครัวจังหวัดชัยภูมิ แสดงให้เห็นว่าจังหวัดชัยภูมิ มีครอบครัว จำนวน ๔๐๐,๕๘๓ ครอบครัว ซึ่งจำแนกตามสภาพปัญหา ได้ดังนี้ สภาพปัญหาครอบครัวแห้วกลาง จำนวน ๒๘,๘๖๐ ครอบครัว คิดเป็นร้อยละ ๗.๒๐ มีครอบครัวยากจน จำนวน ๑๘,๐๑๘ ครอบครัว คิดเป็นร้อยละ ๔.๕๙ มีครอบครัวหย่าร้าง จำนวน ๑,๕๒๔ ครอบครัว คิดเป็นร้อยละ ๐.๓๘ และมีครอบครัวที่มีคนในครอบครัวกระทำ ความรุนแรงต่อกัน จำนวน ๒๙ ครอบครัว คิดเป็นร้อยละ ๐.๐๐๗

๓.๕ กลุ่มผู้สูงอายุ (อายุ ๖๐ปีขึ้นไป)

ตารางที่ ๓.๕ แสดงสถานการณ์ผู้สูงอายุจังหวัดชัยภูมิ

(หน่วย:คน)

จังหวัด	จำนวน	(๑) ผู้สูงอายุที่ ได้รับเบี้ย ยังชีพ	(๒) ผู้สูงอายุ ที่ยังไม่ได้ รับเบี้ยยัง ชีพ	(๓) ผู้สูงอายุ ช่วยเหลือ ตัวเองไม่ได้/ ไม่มีคนดูแล/ ไม่มีรายได้/ ผู้ป่วยเรื้อรัง ติดบ้าน ติดเตียง	(๔) ผู้สูงอายุที่ ต้องดำรง ชีพด้วย การเร่ร่อน ขอทาน	(๕) ผู้สูงอายุที่ ถูกระทำ ความ รุนแรง ทางร่าง กายหรือ จิตใจ	(๖) ผู้สูงอายุที่ รับภาระ ดูแลบุคคล ในครอบครัว เช่น คน พิการ ผู้ป่วย เรื้อรัง บุตร หลาน และ จิตเวช
ชัยภูมิ	๒๑๑,๘๙๘	๑๙๗,๔๗๑	๑๔,๔๒๗	๕,๐๘๐	๑	๒	-

หมายเหตุ (๑) ผู้สูงอายุที่ได้รับเบี้ยยังชีพ ที่มาจาก สำนักงานท้องถิ่นจังหวัดชัยภูมิ ข้อมูล ณ มิถุนายน ๒๕๖๔

(๒) ผู้สูงอายุที่ยังไม่ได้รับเบี้ยยังชีพ ที่มาจาก สنج.พมจ.ชย. ข้อมูล ณ มิถุนายน ๒๕๖๔

(๓) ผู้สูงอายุช่วยเหลือตัวเองไม่ได้/ ไม่มีคนดูแล/ไม่มีรายได้/ผู้ป่วยเรื้อรังติดบ้าน/ติดเตียง ที่มาจาก สำนักงานสาธารณสุขจังหวัดชัยภูมิ ข้อมูล ณ พฤษภาคม ๒๕๖๔

(๔) ผู้สูงอายุที่ต้องดำรงชีพด้วยการเร่ร่อน ขอทาน ที่มาจาก ศูนย์คุ้มครองคนไร้ที่พึ่งจังหวัดชัยภูมิ ข้อมูล ณ พฤษภาคม ๒๕๖๔

(๕) ผู้สูงอายุที่ถูกระทำความรุนแรงทางร่างกายหรือจิตใจ ที่มาจาก สنج.พมจ.ชย. ข้อมูล ณ มิถุนายน ๒๕๖๔

(๖) ผู้สูงอายุที่รับภาระดูแลบุคคลในครอบครัว เช่น คนพิการ ผู้ป่วยเรื้อรัง บุตรหลาน และจิตเวช

ที่มาจาก..... ข้อมูล ณ วันที่.....

จากตารางที่ ๓.๕ แสดงสถานการณ์ผู้สูงอายุจังหวัดชัยภูมิ พบว่าจังหวัดชัยภูมิ มีผู้สูงอายุจำนวนทั้งสิ้น ๒๑๑,๘๙๘ คน คิดเป็นร้อยละ ๑๘.๘๘ ของจำนวนประชากรจังหวัดชัยภูมิ สถานการณ์ของผู้สูงอายุที่ได้รับเบี้ยยังชีพ จำนวน ๑๙๗,๔๗๑ คน คิดเป็นร้อยละ ๙๓.๑๙ ผู้สูงอายุที่ไม่ได้รับเบี้ยยังชีพ จำนวน ๑๔,๔๒๗ คน คิดเป็นร้อยละ ๖.๘๑ ผู้สูงอายุช่วยเหลือตัวเองไม่ได้/หรือไม่มีคนดูแล/หรือไม่มีรายได้/หรือผู้ป่วยเรื้อรัง ติดบ้าน ติดเตียง จำนวน ๕,๐๘๐ คน คิดเป็นร้อยละ ๒.๔๐ และผู้สูงอายุที่ถูกระทำความรุนแรงทางร่างกายหรือจิตใจ จำนวน ๒ คน คิดเป็นร้อยละ ๐.๐๐๐๙ ผู้สูงอายุที่ต้องดำรงชีพด้วยการเร่ร่อน ขอทาน จำนวน ๑ คน คิดเป็นร้อยละ ๐.๐๐๐๕

๓.๖ กลุ่มคนพิการ

ตารางที่ ๓.๖.๑ แสดงสถานการณ์คนพิการจังหวัดชัยภูมิ

(หน่วย:คน)

จังหวัด	จำนวน	คนพิการที่มีบัตร ประจำตัวคน พิการ	คนพิการที่ได้ รับเบี้ยยังชีพ	คนพิการที่ไม่ ได้รับเบี้ยยัง ชีพ	คนพิการมี ความต้องการ อุปกรณ์	คนพิการที่อยู่ คนเดียวตาม ลำพัง/ไม่มี ผู้ดูแล/ถูก ทอดทิ้ง
---------	-------	---	---------------------------------	--	-------------------------------------	---

ชัยภูมิ	๘๖,๗๙๒	๘๖,๗๙๒	๕๙,๙๗๕	๒๖,๘๑๗	๒๕	-
---------	--------	--------	--------	--------	----	---

ที่มาจาก ศูนย์บริการคนพิการจังหวัดชัยภูมิ ข้อมูล ณ วันที่ ๒๒ มิถุนายน ๒๕๖๔

จากตารางที่ ๓.๖.๑ แสดงสถานการณ์คนพิการจังหวัดชัยภูมิ พบว่าคนพิการที่มีบัตรประจำตัวคนพิการ จำนวน ๘๖,๗๙๒ คน คิดเป็นร้อยละ ๗.๗๑ ของจำนวนประชากรจังหวัดชัยภูมิ คนพิการที่ได้รับเบี้ยยังชีพ จำนวน ๕๙,๙๗๕ คน คิดเป็นร้อยละ ๖๙.๑๐ ของจำนวนคนพิการที่มีบัตรประจำตัวคนพิการ คนพิการที่ไม่ได้รับเบี้ยคนพิการ จำนวน ๒๖,๘๑๗ คน คิดเป็นร้อยละ ๓๐.๙๐ และคนพิการที่มีความต้องการกายอุปกรณ์ จำนวน ๒๕ คน คิดเป็นร้อยละ ๐.๐๓

ตารางที่ ๓.๖.๒ แสดงจำนวนคนพิการจำแนกตามสาเหตุความพิการจังหวัดชัยภูมิ

(หน่วย:คน)

จังหวัด	สาเหตุความพิการ						รวม
	พันธุกรรม	โรคติดเชื้อ	อุบัติเหตุ	โรคอื่น ๆ	ไม่ทราบสาเหตุ	มากกว่า ๑ สาเหตุ	
ชัยภูมิ							

อยู่ระหว่างปรับปรุงระบบไม่สามารถรายงานสถิติได้

๓.๗ กลุ่มผู้ด้อยโอกาส

ตารางที่ ๓.๗ แสดงสถานการณ์กลุ่มผู้ด้อยโอกาสจังหวัดชัยภูมิ

(หน่วย:คน)

จังหวัด	คนไร้ที่พึ่ง	ผู้กระทำการขอทาน	ผู้แสดงความสามารถ	กลุ่มชาติพันธุ์/ชนกลุ่มน้อย	ผู้ติดยาเสพติด	ผู้ติดเชื้อ HIV
ชัยภูมิ	๕๘	๑	๖๙	๓,๑๐๐	๓๘๑	๕๙

หมายเหตุ (๑) คนไร้ที่พึ่ง ที่มาจาก ศูนย์คุ้มครองคนไร้ที่พึ่งจังหวัดชัยภูมิ ข้อมูล ณ พฤษภาคม ๒๕๖๔

(๒) ผู้กระทำการขอทาน ที่มาจาก ศูนย์คุ้มครองคนไร้ที่พึ่งจังหวัดชัยภูมิ ข้อมูล ณ พฤษภาคม ๒๕๖๔

(๓) ผู้แสดงความสามารถ ที่มาจาก สำนักงานพัฒนาสังคมฯจังหวัดชัยภูมิ ข้อมูล ณ มิถุนายน ๒๕๖๔

(๔) กลุ่มชาติพันธุ์/ชนกลุ่มน้อย ที่มาจาก สำนักงานวัฒนธรรมจังหวัดชัยภูมิ ข้อมูล ณ มิถุนายน ๒๕๖๔

(๕) ผู้ติดยาเสพติด ที่มาจาก เรือนจำจังหวัดชัยภูมิ ข้อมูล ณ มิถุนายน ๒๕๖๔

(๖) ผู้ติดเชื้อ HIV ที่มาจาก ศูนย์คุ้มครองคนไร้ที่พึ่งจังหวัดชัยภูมิ ข้อมูล ณ พฤษภาคม ๒๕๖๔

จากตารางที่ ๓.๗ แสดงสถานการณ์กลุ่มผู้ด้อยโอกาสจังหวัดชัยภูมิ พบว่าจังหวัดชัยภูมิ มีกลุ่มชาติพันธุ์/ชนกลุ่มน้อย จำนวน ๓,๑๐๐ คน คิดเป็นร้อยละ ๐.๐๐๓ ของประชากรจังหวัดชัยภูมิ ผู้ติดยาเสพติด จำนวน ๓๘๑ คน คิดเป็นร้อยละ ๐.๐๓๔ ผู้แสดงความสามารถ จำนวน ๖๙ คน คิดเป็นร้อยละ ๐.๐๐๖ ผู้ติดเชื้อ HIV จำนวน ๕๙ คน คิดเป็นร้อยละ ๐.๐๐๕ และคนไร้ที่พึ่ง จำนวน ๕๘ คิดเป็นร้อยละ ๐.๐๐๕

ส่วนที่ ๔ สถานการณ์เชิงประเด็นทางสังคมในระดับจังหวัด

๔.๑ สถานการณ์การค้ามนุษย์

จังหวัดชัยภูมิเป็นจังหวัดหนึ่งของภาคตะวันออกเฉียงเหนือ เป็นจังหวัดแห่งการท่องเที่ยวทางธรรมชาติ มีเขตติดต่อกับจังหวัดใกล้เคียงของหลายจังหวัด การคมนาคมสะดวกโดยทางรถยนต์ มีการย้ายถิ่น การเดินทางไปทำงานต่างถิ่น ซึ่งเป็นปัจจัยหนึ่งที่ทำให้จังหวัดชัยภูมิตกอยู่ในสถานการณ์ที่สามารถเป็นได้ทั้งต้นทาง ทางผ่าน และปลายทาง ของการค้ามนุษย์ ส่วนใหญ่เป็นผู้เสียหายจากการค้ามนุษย์ในรูปแบบของการบังคับค้าประเวณี ในกลุ่มบุคคลที่มีอายุไม่เกิน ๑๘ ปีบริบูรณ์ ในรอบปี ๒๕๖๓ – ๒๕๖๔ สถานการณ์การค้ามนุษย์ของจังหวัดชัยภูมิ พบว่า สถานการณ์ไม่รุนแรง อาจเป็นผลมาจากสถานการณ์การแพร่ระบาดของโรคติดเชื้อไวรัสโคโรนา ๒๐๑๙ (Covid – ๑๙) มีมาตรการการปิดสถานบันเทิง สถานประกอบการ อย่างไรก็ตาม ปัญหาการค้ามนุษย์ยังคงเป็นปัญหาที่หน่วยงานที่เกี่ยวข้อง ต้องร่วมมือกันวางแผนเพื่อป้องกันปัญหาการค้ามนุษย์ ซึ่งรัฐบาลได้ประกาศให้การปราบปรามการค้ามนุษย์เป็นวาระแห่งชาติ โดยมีการนำหลักการ ๕ P ในการดำเนินงาน ประกอบด้วย การดำเนินคดีและบังคับใช้กฎหมาย การคุ้มครองและเยียวยา การป้องกัน การกำหนดนโยบายและกลไกผลักดันนโยบาย และการสร้างหุ้นส่วนกับภาคประชาสังคม และระหว่างประเทศ ดังนี้

- ๑) การจัดทำฐานข้อมูล/สถิติ/สถานการณ์ ที่เกี่ยวข้อง
- ๒) การจัดทำแผนบูรณาการด้านการป้องกันและปราบปรามการค้ามนุษย์ของจังหวัดชัยภูมิ
- ๓) การออกตรวจและจัดระเบียบสังคม สถานบันเทิง สถานประกอบการ
- ๔) การรณรงค์ป้องกัน/ต่อต้านการค้ามนุษย์
- ๕) การจัดกิจกรรม/โครงการ อบรมให้ความรู้แก่ผู้ปฏิบัติงาน องค์กร เครือข่าย และอาสาสมัคร ในการเฝ้าระวังปัญหาการค้ามนุษย์ในพื้นที่
- ๖) การคุ้มครองสวัสดิภาพผู้เสียหายจากการค้ามนุษย์
- ๗) การคุ้มครอง สงเคราะห์ เยียวยา ผู้เสียหายจากการค้ามนุษย์ ตามสิทธิ และสวัสดิการที่พึงได้รับ
- ๘) การส่งเสริมด้านทักษะอาชีพ และสนับสนุนทุนอาชีพ
- ๙) เชิงนโยบายการขับเคลื่อนโดยผ่านมติคณะอนุกรรมการศูนย์ปฏิบัติการป้องกันและปราบปรามการค้ามนุษย์จังหวัดชัยภูมิ

๔.๒ ความรุนแรงในครอบครัว

ความรุนแรงในครอบครัว (domestic violence) คือการทำร้ายร่างกาย จิตใจ บังคับข่มเหงจากบุคคลในครอบครัว อันเกิดมาจากหลายสาเหตุ ไม่ว่าจะเป็นสภาพแวดล้อม การติดการพนัน สุรา ยาเสพติด หรือความเครียดจากเศรษฐกิจ ทำให้ก่อความรุนแรง สร้างความเจ็บปวด ทุกข์ทรมานต่อร่างกายและจิตใจของผู้ที่ถูกกระทำ ปัญหาความรุนแรงเป็นปัญหาที่มีมานาน และคนในสังคมอาจจะเพิกเฉยต่อความรุนแรงเหล่านี้ โดยมองว่าเป็นเรื่องภายในครอบครัว

จากข้อมูลของศูนย์ปฏิบัติการสถานการณ์ความรุนแรงในครอบครัว เปิดเผยสถิติความรุนแรงที่เกิดขึ้นในครอบครัวตั้งแต่ปี ๒๕๕๙-๒๕๖๓ มีแนวโน้มสูงขึ้นคิดเป็น ๑,๔๐๐ ราย/ปี และความรุนแรงในครอบครัวส่วนใหญ่มักเกิดขึ้นกับเด็กและสตรี จากผลการสำรวจในช่วงเดือนตุลาคม ๒๕๖๒-เมษายน ๒๕๖๓ พบว่า ๘๗% เป็นความรุนแรงทางร่างกาย ๙% เป็นความรุนแรงทางเพศ และ ๔% เป็นความรุนแรงทางจิตใจ

ในช่วงที่มีการระบาดของโควิด-๑๙ ความรุนแรงในครอบครัวของประเทศไทยเพิ่มสูงขึ้นถึง ๖๖% ซึ่งสาเหตุส่วนใหญ่มาจากเรื่องความเครียดทางเศรษฐกิจที่ส่งผลกระทบต่อรายได้ในครอบครัวและการใช้สารเสพติด ยังมีข้อมูลจากองค์การสหประชาชาติที่ระบุอีกว่า ประเทศไทยติด ๑ ใน ๑๐ ของประเทศที่มีสถิติความรุนแรงต่อเด็กและสตรีอย่างต่อเนื่อง

ความรุนแรงในครอบครัวของประเทศไทยที่เพิ่มขึ้น ส่วนหนึ่งเป็นเพราะคนไทยส่วนใหญ่ไม่นิยมแจ้งความเมื่อพบหรือประสบกับความรุนแรงในครอบครัว โดยมีเพียง ๑๗% เท่านั้นที่กล้าออกมาเปิดเผยเรื่องราวและร้องขอความช่วยเหลือ ซึ่งเรื่องนี้ มูลนิธิหญิงชายก้าวไกล ได้เปิดเผยเหตุผลส่วนใหญ่ที่ผู้หญิงในฐานะที่เป็นผู้ถูกกระทำต้องทนต่อความรุนแรงที่เกิดขึ้นในครอบครัว ๕ ข้อด้วยกัน

๑.ความรักความผูกพัน หลังก่อความรุนแรงฝ่ายชายมักจะขอโอกาสเพื่อกลับตัวและจะไม่ใช้ความรุนแรงอีก ด้วยความรักความผูกพันที่มีให้จึงยอมที่จะทน หวังว่าฝ่ายชายจะปรับปรุงตัว

๒.อดทนเพื่อลูก ฝ่ายหญิงมักจะคิดว่าถ้าลูกไม่มีพ่อ ลูกจะมีปมด้อย ขาดความอบอุ่น ส่งผลต่อการดำเนินชีวิตของลูกในอนาคต

๓.พยายามรักษาความเป็นครอบครัว ด้วยสภาพสังคมที่ปลูกฝังความเป็นครอบครัวที่สมบูรณ์แบบ ซึ่งต้องประกอบไปด้วย พ่อ แม่ ลูก ทำให้ผู้หญิงต้องยอมอดทนต่อความรุนแรง

๔.คิดว่าความรุนแรงเป็นเรื่องส่วนตัว ค่านิยมที่ว่า ไฟในอย่านำออก ไฟนอกอย่านำเข้า เป็นอีกหนึ่งเหตุผลที่ทำให้ผู้หญิงอดทนต่อความรุนแรงที่เกิดขึ้น

๕.ปัญหาเศรษฐกิจ ผู้หญิงหลายคนเมื่อแต่งงานมีลูกแล้ว ลาออกจากงานเพื่อมาดูแลลูก เมื่อเกิดความรุนแรงขึ้นในครอบครัว หากจะเลิกกับสามีก็กลัวจะไม่มีงานทำ ไม่มีเงินเลี้ยงดูตัวเองและลูก จึงต้องทนต่อความรุนแรง

จังหวัดชัยภูมิประสบสถานการณ์ความรุนแรงในครอบครัวเพิ่มขึ้น ด้วยสาเหตุต่าง ๆ ไม่ต่างจากภาพรวมของประเทศ จากสภาพปัญหาทางสังคม ในช่วงสถานการณ์การแพร่ระบาดของโรคโควิด - ๑๙

๔.๓ การให้บริการของศูนย์ช่วยเหลือสังคมสายด่วน ๑๓๐๐

ศูนย์ช่วยเหลือสังคม เป็นนโยบายของกระทรวงการพัฒนาสังคมและความมั่นคงของมนุษย์ มุ่งเจตนารมณ์ให้ประชาชนและผู้ประสบปัญหาทางสังคม สามารถโทรศัพท์ขอรับคำปรึกษาโดยตรงจากเจ้าหน้าที่ในพื้นที่ ที่มีความรู้ในกระบวนการสงเคราะห์ และมีความเข้าใจในบริบทของพื้นที่ ส่งผลให้ผู้ประสบปัญหาทางสังคมได้รับการที่รวดเร็ว และมีประสิทธิภาพ ตรงตามสภาพปัญหาความต้องการ โดยให้มีการถ่ายโอนคู่สายโทรศัพท์สายด่วน ๑๓๐๐ จากส่วนกลางสู่ส่วนภูมิภาคของทุกจังหวัด และมอบหมายพัฒนาสังคมและความมั่นคงของมนุษย์จังหวัด ในฐานะหัวหน้าทีม One Home ร่วมกันวางแผนการปฏิบัติงานให้ความช่วยเหลือประชาชนและผู้ประสบปัญหาทางสังคม

จังหวัดชัยภูมิได้จัดตั้งศูนย์ช่วยเหลือสังคม สายด่วน ๑๓๐๐ เพื่อให้บริการตั้งแต่วันที่ ๑๖ พฤศจิกายน ๒๕๖๔ เป็นต้นมา โดยมีเจ้าหน้าที่ให้บริการตลอด ๒๔ ชั่วโมง ในกรณีเร่งด่วน มีหน่วยเคลื่อนที่เร็วในการลงพื้นที่เพื่อช่วยเหลือบรรเทาปัญหาความเดือดร้อน จากสถิติการให้บริการของศูนย์ช่วยเหลือสังคม ๑๓๐๐ จังหวัดชัยภูมิ ดังนี้

ลำดับที่ ๑ ปัญหาเกี่ยวกับความเป็นอยู่ ขาดแคลน

ลำดับที่ ๒ ปัญหาสอบถามสิทธิสวัสดิการ และการเยียวยาผู้ได้รับผลกระทบจากสถานการณ์โควิด - ๑๙

ลำดับที่ ๓ ปัญหาความรุนแรงในครอบครัว และบุคคลเร่ร่อน ไร้ที่อยู่อาศัย

กระบวนการให้บริการ

๑. การให้คำปรึกษาทางโทรศัพท์ แจ้างบริการและขั้นตอนการดำเนินงานของหน่วยงาน
๒. ตรวจสอบสิทธิสวัสดิการทางระบบ
๓. การลงพื้นที่เพื่อตรวจสอบข้อเท็จจริง ช่วยเหลือคุ้มครอง และการให้ความช่วยเหลือให้เป็นไปตามกฎหมายที่เกี่ยวข้อง โดยยึดประโยชน์ของผู้รับบริการเป็นหลัก
๔. การรายงานและสรุปผลในระบบศูนย์ช่วยเหลือสังคม สายด่วน ๑๓๐๐
๕. การยุติปัญหาในระบบ

๕.๑.๑ กลุ่มเยาวชน

ตารางที่ ๕.๑.๒ แสดงผลการจัดลำดับความรุนแรงของสถานการณ์ทางสังคมจังหวัด กลุ่มเยาวชน

(หน่วย:คน)

ลำดับที่	ประเด็นสถานการณ์กลุ่มเป้าหมาย	จำนวน กลุ่มเป้าหมายตาม ประเด็น	คิดเป็นร้อยละ ของประชากรเยาวชน ทั้งหมดในเขตพื้นที่ จังหวัด
๑	เยาวชนที่มีพฤติกรรมไม่เหมาะสม	๑๘๐	๐.๑๖
๒	เยาวชนที่ถูกทารุณกรรมทางร่างกาย จิตใจและเพศ		

จากตารางที่ ๕.๑.๒ แสดงผลการจัดลำดับความรุนแรงของสถานการณ์ทางสังคมจังหวัด กลุ่มเยาวชน พบว่าจังหวัดชัยภูมิมี เยาวชนที่มีพฤติกรรมไม่เหมาะสม ร้อยละ ๐.๑๖ ของจำนวนประชากรกลุ่มเยาวชน จังหวัดชัยภูมิ และเยาวชนที่ถูกทารุณกรรมทางร่างกายจิตใจและเพศ ร้อยละ.....

สาเหตุส่วนใหญ่มาจากปัญหาครอบครัวขาดการศึกษา และการดูแลเอาใจใส่จากผู้ปกครอง รวมถึงปัญหาแวดล้อมด้านเทคโนโลยี ที่ส่งผลต่อพฤติกรรมของเด็ก การใช้สื่อไม่เหมาะสม การเลียนแบบ และเป็นช่วงวัยของการอยากลอง ต้องการมีสังคมวัยเดียวกัน ทำให้เด็กที่เข้าสู่วัยเยาวชน ต้องการมีอิสระทางด้านความคิด และการแสดงออก ตามใจตนเองและตามใจเพื่อน สร้างความซับซ้อนของปัญหาเพิ่มมากขึ้น เช่น การติดยาเสพติด ติดเกมส์ ตั้งครรภ์ในวัยรุ่น การใช้ความรุนแรง เข้าสู่กระบวนการยุติธรรม เกิดปัญหาเด็กกระทำผิดซ้ำ ที่เข้าสู่วงจรปัญหาไม่ได้เป็นเพียงเหยื่อของการกระทำผิดเท่านั้น แต่ในหลายปัญหาพบว่ามิได้เด็กเป็นผู้กระทำความผิด ซึ่งมีจำนวนเพิ่มขึ้น

๕.๑.๑ กลุ่มสตรี

ตารางที่ ๕.๑.๓ แสดงผลการจัดลำดับความรุนแรงของสถานการณ์ทางสังคมจังหวัด กลุ่มสตรี

(หน่วย:คน)

ลำดับที่	ประเด็นสถานการณ์กลุ่มเป้าหมาย	จำนวน กลุ่มเป้าหมาย ตามประเด็น	คิดเป็นร้อยละ ของประชากรสตรี ทั้งหมดในเขตพื้นที่ จังหวัด
๑	แม่เลี้ยงเดี่ยว ฐานะยากจนที่ต้องเลี้ยงดูบุตร เพียงลำพัง	๑,๔๙๗	๐.๕๒
๒	ปัญหาด้านอาชีพ-รายได้ ถูกเลิกจ้าง/ตกงาน	๑๘๐	๐.๐๖

จากตารางที่ ๕.๑.๓ แสดงผลการจัดลำดับความรุนแรงของสถานการณ์ทางสังคมจังหวัด กลุ่มสตรี พบว่าสตรีจังหวัดชัยภูมิ ประสบปัญหาครอบครัว ถูกทอดทิ้ง เป็นแม่เลี้ยงเดี่ยว ร้อยละ ๐.๕๒ ของจำนวนประชากร

สตรีจังหวัดชัยภูมิ และการถูกเลิกจ้าง/ตกงาน ร้อยละ ๐.๐๖ ซึ่งจะนำไปสู่ปัญหาครอบครัว หรือแม้แต่การที่ถูกหัวหน้าครอบครัวใช้ความรุนแรง ทำร้ายร่างกาย และจิตใจ และถูกทอดทิ้ง ทำหน้าที่เป็นแม่เลี้ยงเดี่ยว ต้องหาเลี้ยงครอบครัวเพียงลำพัง ไม่มีอาชีพและรายได้ หรือมีรายได้น้อย ไม่พอใช้จ่ายภายในครอบครัว ตกงาน หรือถูกเลิกจ้างจากสถานประกอบการ เนื่องจากได้รับผลกระทบจากปัญหาเศรษฐกิจของประเทศ

๕.๑.๔ กลุ่มครอบครัว

ตารางที่ ๕.๑.๔ แสดงผลการจัดลำดับความรุนแรงของสถานการณ์ทางสังคมครอบครัว

(หน่วย:คน)

ลำดับที่	ประเด็นสถานการณ์กลุ่มเป้าหมาย	จำนวนกลุ่มเป้าหมายตามประเด็น	คิดเป็นร้อยละของจำนวนครอบครัวทั้งหมดในเขตพื้นที่จังหวัด
๑	ครอบครัวแห่งกลาง	๒๘,๘๖๐	๗.๒๐
๒	ครอบครัวยากจน	๑๘,๐๑๘	๔.๕๐
๓	ครอบครัวหย่าร้าง	๑,๕๒๔	๐.๓๘
๔	ปัญหาการใช้ความรุนแรงในครอบครัว/ครอบครัวที่มีคนในครอบครัวกระทำความรุนแรงต่อกัน	๒๙	๐.๐๐๗

จากตารางที่ ๕.๑.๔ แสดงผลการจัดลำดับความรุนแรงของสถานการณ์ทางสังคมครอบครัว จากสภาพสถานการณ์ทางสังคมในปัจจุบันที่มีการเปลี่ยนแปลงอย่างรวดเร็วและตลอดเวลา ไม่ว่าจะเป็นสถานการณ์ด้านเศรษฐกิจ สังคม สิ่งแวดล้อม เทคโนโลยี ส่งผลกระทบต่อคนในสังคม โดยเฉพาะปัญหาด้านเศรษฐกิจ มีภาวะเครียด มีการใช้สารเสพติด เครื่องดื่มแอลกอฮอล์ ในการแก้ไขปัญหา ไม่สามารถควบคุมอารมณ์ ใช้ความรุนแรงต่อคนในครอบครัว ทั้งทางด้านร่างกาย จิตใจ และสุขภาพ สาเหตุที่พบลำดับแรกคือ การใช้สารเสพติด เครื่องดื่มแอลกอฮอล์ รองลงมาคือ เรื่องความหึงหวง และการสื่อสารภายในครอบครัว ขาดการทำกิจกรรมร่วมกัน การปรึกษาหารือกันเพื่อแก้ปัญหา ทำให้ความสัมพันธ์ในครอบครัวห่างเหิน และแตกแยกกัน เป็นปัญหาครอบครัวแตกแยก หรือครอบครัวล้มเหลว

๕.๑.๕ กลุ่มผู้สูงอายุ

ตารางที่ ๕.๑.๕ แสดงผลการจัดลำดับความรุนแรงของสถานการณ์ทางสังคมจังหวัดกลุ่มผู้สูงอายุ

(หน่วย:คน)

ลำดับที่	ประเด็นสถานการณ์กลุ่มเป้าหมาย	จำนวนกลุ่มเป้าหมายตามประเด็น	คิดเป็นร้อยละของจำนวนผู้สูงอายุทั้งหมดในเขตพื้นที่จังหวัด
----------	-------------------------------	------------------------------	---

๑	ผู้สูงอายุที่ได้รับเบี้ยยังชีพ	๑๙๗,๔๗๑	๙๓.๑๙
๒	ผู้สูงอายุที่ยังไม่ได้รับเบี้ยยังชีพ	๑๔,๔๒๗	๖.๘๐
๓	ผู้สูงอายุช่วยเหลือตัวเองไม่ได้/ ไม่มีคนดูแล/ ไม่มีรายได้/ผู้ป่วยเรื้อรังติดบ้าน/ติดเตียง	๕,๐๘๐	๒.๓๙
๔	ผู้สูงอายุที่ต้องดำรงชีพด้วยการเร่ร่อน ขอทาน	๑	๐.๐๐๐๔
๕	ผู้สูงอายุที่ถูกกระทำความรุนแรงทางร่างกายหรือจิตใจ	๒	๐.๐๐๐๙
๖	ผู้สูงอายุที่รับการดูแลบุคคลในครอบครัว เช่น คนพิการ ผู้ป่วยเรื้อรัง บุตรหลาน และ จิตเวช	-	-

จากตารางที่ ๕.๑.๕ แสดงผลการจัดลำดับความรุนแรงของสถานการณ์ทางสังคมจังหวัดกลุ่มผู้สูงอายุ พบว่าจังหวัดชัยภูมิ ผู้สูงอายุที่ได้รับเบี้ยยังชีพ ร้อยละ ๙๓.๑๙ ผู้สูงอายุที่ยังไม่ได้รับเบี้ยยังชีพ ร้อยละ ๖.๘๐ ผู้สูงอายุช่วยเหลือตัวเองไม่ได้/ ไม่มีคนดูแล/ไม่มีรายได้/ผู้ป่วยเรื้อรังติดบ้าน/ติดเตียง ร้อยละ ๒.๓๙ ผู้สูงอายุที่ต้องดำรงชีพด้วยการเร่ร่อน ขอทาน ๐.๐๐๐๔ และผู้สูงอายุที่ถูกกระทำความรุนแรงทางร่างกายหรือจิตใจ ร้อยละ ๐.๐๐๐๙

จากสถานการณ์ปัญหาการเกิดของเด็กกลดลง ในขณะที่ความเจริญด้านสาธารณสุขในการดูแลประชาชนทุกกลุ่มวัย ให้มีสุขภาพที่ดี ทำให้คนมีอายุยืนยาวขึ้น จำนวนผู้สูงวัย อายุ ๖๐ ปีขึ้นไปมีมากขึ้น เป็นสังคมผู้สูงวัย คนวัยแรงงานมีจำนวนน้อยลง บ้างทำงานต่างถิ่น ผู้สูงอายุต้องอยู่กันเพียงลำพัง หรือถูกทอดทิ้งให้อยู่คนเดียว บางครั้งต้องรับการดูแลที่บุตรนำมาให้เลี้ยงดู โดยไม่ส่งเสียค่าใช้จ่ายให้ เป็นครอบครัวแหงกกลาง ไม่สามารถดูแลหลานได้อย่างเต็มที่ ขาดอาชีพและรายได้ที่จะนำมาหาเลี้ยงครอบครัว ครอบงำจากเงินเบี้ยยังชีพผู้สูงอายุ และหรือเบี้ยความพิการที่ได้รับจากองค์กรปกครองส่วนท้องถิ่น มีความเป็นอยู่ในสภาพยากลำบาก สภาพที่อยู่อาศัยทรุดโทรม สภาพแวดล้อมไม่เหมาะสม นอกจากนี้ ผู้สูงอายุยังคงประสบปัญหาด้านสุขภาพ ป่วยเรื้อรัง บางรายพิการติดเตียง ช่วยเหลือตนเองไม่ได้

๕.๑.๖ กลุ่มคนพิการ

ตารางที่ ๕.๑.๖ แสดงผลการจัดลำดับความรุนแรงของสถานการณ์ทางสังคมจังหวัด กลุ่มคนพิการ

(หน่วย:คน)

ลำดับที่	ประเด็นสถานการณ์กลุ่มเป้าหมาย	จำนวน กลุ่มเป้าหมายตาม ประเด็น	คิดเป็นร้อยละ ของจำนวนคนพิการ ทั้งหมดในเขตพื้นที่ จังหวัด
๑	คนพิการที่มีบัตรประจำตัวคนพิการ	๘๖,๗๙๒	๑๐๐
๒	คนพิการที่ได้รับเบี้ยยังชีพ	๕๙,๙๗๕	๖๙.๑๐
๓	คนพิการที่ไม่ได้รับเบี้ยยังชีพ	๒๖,๘๑๗	๓๐.๙๐
๔	คนพิการมีความต้องการกายอุปกรณ์	๒๕	๐.๐๓

จากตารางที่ ๕.๑.๖ แสดงผลการจัดลำดับความรุนแรงของสถานการณ์ทางสังคมจังหวัด กลุ่มคนพิการ พบว่าจังหวัดชัยภูมิ คนพิการที่มีบัตรประจำตัวคนพิการ ร้อยละ ๑๐๐ คนพิการที่ได้รับเบี้ยยังชีพ ร้อยละ ๖๙.๑๐ คนพิการที่ไม่ได้รับเบี้ยยังชีพ ร้อยละ ๓๐.๙๐ และคนพิการมีความต้องการกายอุปกรณ์ ร้อยละ ๐.๐๓

ตามพระราชบัญญัติส่งเสริมการพัฒนาคุณภาพชีวิตคนพิการ พ.ศ. ๒๕๕๐ กำหนดสภาพความพิการ ๗ ประเภท ทั้งทางด้านร่างกาย จิตใจ และสติปัญญา บางรายมีความพิการซ้ำซ้อน (พิการมากกว่า ๑ ประเภท) ซึ่งความพิการมีความสัมพันธ์กับความแตกต่างทางด้านศักยภาพในการดำรงชีพ บางรายสามารถช่วยเหลือตนเองได้บ้าง ประกอบอาชีพหาเลี้ยงครอบครัว แต่มีคนพิการหลายรายที่ไม่สามารถช่วยเหลือตนเอง ไม่สามารถประกอบอาชีพได้ ถูกทอดทิ้ง ต้องพึ่งพิงบุคคลในครอบครัว ญาติพี่น้อง เพื่อนบ้าน ประสบปัญหาทางด้านความเป็นอยู่ ไม่มีอาชีพและรายได้ หรือมีรายได้น้อย ไม่เพียงพอแก่การครองชีพ

ปัญหาที่สำคัญของคนพิการ คือ ปัญหาด้านเศรษฐกิจ ไม่มีอาชีพ และรายได้ บางรายสามารถประกอบอาชีพได้ แต่ขาดแคลนเงินทุนประกอบอาชีพ ปัญหารองลงมา คือ ด้านสุขภาพ มีภาวะโรคแทรกซ้อนช่วยเหลือตนเองไม่ได้ บางรายถูกครอบครัวไม่ให้ความสนใจดูแลเท่าที่ควร เนื่องจากต้องไปทำงานต่างถิ่น หรือมีภาระครอบครัวของตนเอง ไม่สามารถดูแลคนพิการได้อย่างเต็มที่ ต้องอยู่ในความดูแลของหน่วยงานที่เกี่ยวข้อง ไม่ว่าจะเป็นองค์กรปกครองส่วนท้องถิ่น ที่ให้บริการด้านสวัสดิการเบี้ยความพิการ หน่วยงานสาธารณสุข โรงพยาบาลส่งเสริมสุขภาพตำบล (รพ.สต.) ในการจัดอาสาสมัครฯ ดูแลติดตามอาการอย่างต่อเนื่อง (โครงการ Long Term Care) หรือสำนักงานพัฒนาสังคมและความมั่นคงของมนุษย์จังหวัด ในการสนับสนุนกายอุปกรณ์ เงินกู้ยืมทุนประกอบอาชีพ หรือการจัดทำโครงการฝึกอาชีพ เพื่อให้คนพิการได้รับการพัฒนาทักษะอาชีพ และนำเงินไปประกอบอาชีพช่วยเหลือตนเองและครอบครัวต่อไป

๕.๑.๗ กลุ่มผู้ด้อยโอกาส

ตารางที่ ๕.๑.๗ แสดงผลการจัดลำดับความรุนแรงของสถานการณ์ทางสังคมจังหวัด กลุ่มผู้ด้อยโอกาส

(หน่วย:คน)

ลำดับที่	ประเด็นสถานการณ์กลุ่มเป้าหมาย	จำนวน กลุ่มเป้าหมายตาม ประเด็น	คิดเป็นร้อยละ ของจำนวนประชากร ทั้งหมดในเขตพื้นที่ จังหวัด
๑	ผู้ได้รับความยากลำบากจากการติดเชื้อ HIV	๗,๒๘๒	๐.๖๕
๒	กลุ่มชาติพันธุ์/ชนกลุ่มน้อย (ญัฮกุร)	๓,๑๐๐	๐.๒๗

๓	ผู้ที่ตกอยู่ในสภาวะยากลำบาก (รายได้ต่ำกว่าเกณฑ์)	๑,๐๐๘	๐.๐๙
๔	ผู้ติดยาเสพติด	๓๘๑	๐.๐๓
๕	ผู้แสดงความสามารถ	๖๙	๐.๐๐๖
๖	ผู้เร่ร่อน ไร้ที่พึ่ง	๕๘	๐.๐๑
๗	ผู้กระทำการขอทาน	๑	๐.๐๐

ที่มาจาก ศูนย์คุ้มครองคนไร้ที่พึ่งจังหวัดชัยภูมิ ข้อมูล ณ พฤษภาคม ๒๕๖๔

จากตารางที่ ๕.๑.๗ แสดงผลการจัดลำดับความรุนแรงของสถานการณ์ทางสังคมจังหวัด กลุ่มผู้ด้อยโอกาส พบว่าจังหวัดชัยภูมิ มีผู้ได้รับความยากลำบากจากการติดเชื้อ HIV ร้อยละ ๐.๖๕ กลุ่มชาติพันธุ์/ชนกลุ่มน้อย (ญ้อกร) ร้อยละ ๐.๒๗ ผู้ที่ตกอยู่ในสภาวะยากลำบาก (รายได้ต่ำกว่าเกณฑ์) ร้อยละ ๐.๐๙ ผู้ติดยาเสพติด ร้อยละ ๐.๐๓ ร้อยละ ผู้แสดงความสามารถ ร้อยละ ๐.๐๐๖ ผู้เร่ร่อน ไร้ที่พึ่ง ร้อยละ ๐.๐๑ และผู้กระทำการขอทาน ร้อยละ ๐.๐๐๐๑

นอกจากนี้ผู้ด้อยโอกาสในสังคม ยังรวมถึง ผู้ประสบปัญหาความเดือดร้อน และได้รับผลกระทบ ในด้านเศรษฐกิจ สังคม การศึกษา สาธารณสุข การเมือง กฎหมาย วัฒนธรรม ภัยธรรมชาติ และภัยสงคราม รวมถึงผู้ที่ขาดโอกาสที่จะเข้าถึงบริการขั้นพื้นฐานของรัฐ ตลอดจนผู้ประสบปัญหาที่ยังไม่มีองค์กรหลัก รับผิดชอบ อันจะส่งผลให้ไม่สามารถดำรงชีวิตได้เท่าเทียมกับผู้อื่น

จังหวัดชัยภูมิได้วิเคราะห์แล้ว สถานการณ์ของผู้ด้อยโอกาสที่พบว่าประสบปัญหาลำดับแรก คือ ผู้ที่มี รายได้น้อย ต่ำกว่าเกณฑ์ เป็นผู้ตกอยู่ในสภาวะยากลำบากด้านการครองชีพ ไม่มีงานทำ ขาดรายได้ หรือมี รายได้น้อย รองลงมาคือ บุคคลเร่ร่อน ไร้ที่พึ่ง ไม่มีผู้อุปการะ ไร้ที่อยู่อาศัย พักอาศัยอยู่ตามสถานที่สาธารณะ รักอิสระ ไม่ชอบอยู่ในกฎระเบียบ กระทำการขอทาน และลำดับสุดท้าย คือ ผู้ได้รับความยากลำบากจากการ ติดเชื้อ HIV ถึงแม้จะได้รับการยอมรับจากสังคม แต่ยังคงขาดโอกาสและขาดแคลนทุนในการประกอบอาชีพ

๕.๒ สถานการณ์เชิงประเด็นสำคัญในพื้นที่จังหวัดชัยภูมิ

สถานการณ์ที่เกิดจากการแพร่ระบาดของโรคติดเชื้อไวรัสโคโรนา ๒๐๑๙ (COVID - ๑๙)

สถานการณ์การแพร่ระบาดของโรคติดเชื้อไวรัสโคโรนา ๒๐๑๙ (COVID - ๑๙) ณ วันที่ ๓๐ มิถุนายน ๒๕๖๔ จังหวัดชัยภูมิ มีผู้ป่วยติดเชื้อสะสมระลอกใหม่ จำนวน ๔๕๗ ราย กำลังรักษา จำนวน ๑๓๔ ราย รักษาหายแล้ว จำนวน ๓๑๒ ราย และมีผู้เสียชีวิตสะสม จำนวน ๑๑ ราย

จังหวัดชัยภูมิมี คลัสเตอร์ที่สำคัญ ๒ แห่ง ได้แก่

- ๑) พื้นที่ชุมชนกุดแคน ที่ผ่านมามีความร่วมมือจากประชาชนในพื้นที่และหน่วยงานต่างๆ เป็นอย่างดี ทั้งในส่วนของอำเภอเมืองชัยภูมิ และเทศบาลเมืองชัยภูมิ ได้ให้ความช่วยเหลืออย่างเต็มที่
- ๒) พื้นที่อำเภอหนองบัวระเหว ดำเนินการดังนี้
 - (๑) ปิดพื้นที่จำนวน ๓ หมู่บ้าน หมู่ที่ ๑, ๙, ๑๓ ตำบลห้วยแย้ อำเภอหนองบัวระเหว
 - (๒) ตั้งด่านตรวจคนเข้าออกพื้นที่จำนวน ๓ จุด โดยมีปกครอง ตำรวจ ผู้นำชุมชน และอสม.

จำนวน ๒ ผลัดต่อวัน

- (๓) สำรวจความต้องการของประชาชนเพื่อขอรับความช่วยเหลือโดยใช้แอปฯ พันภัย จำนวน

๘๕๓ ครั้งเรือน

(๔) สื่อสารความเสี่ยงในชุมชนและกลุ่มเสี่ยง ให้เข้าใจการควบคุมโรคและมาตรการต่าง ๆ

(๕) ตรวจสอบคัดกรองในโรงพยาบาลและในพื้นที่ จำนวน ๓๙๗ ราย

(๖) เทศบาลตำบลห้วยแย้ ให้การสนับสนุน อาหารและข้าวของเครื่องใช้ที่จำเป็นของผู้ถูกกักตัว

(๗) ผู้เสียชีวิต ญาติได้นำศพไปประกอบพิธีที่วัดทรงศิลา อำเภอเมือง

(๘) นำส่งผู้ป่วยที่กำลังรักษาอยู่ที่รพ.หนองบัวแดง ๑๐ ราย รพ.แก้งคร้อ ๕ ราย และรพ.จัตุรัส ๕ ราย

มาตรการช่วยเหลือ ประชาชนตามข้อสั่งการของท่านผู้ว่าราชการจังหวัดชัยภูมิ การสื่อสารประชาสัมพันธ์ให้ประชาชนรับทราบ

-โรงพยาบาลแม่ข่ายทำหน้าที่รับส่งต่อผู้ป่วยรวมถึงโรงพยาบาลชัยภูมิ

- เทศบาลเมืองชัยภูมิ พิจารณาสับสนุนข้าวสาร อาหารแห้ง

- ประกันสังคมจังหวัด ดำเนินการแจ้งไปยังผู้ประกันตนที่ถูกกักตัวที่ อำเภอหนองบัวระเหว

ประกันสังคมมีสิทธิประโยชน์ให้กับ ผู้ประกันตนที่หยุดงาน ชดเชยหยุดงานเพราะถูกกักตัว ร้อยละ ๕๐

จังหวัดชัยภูมิได้จัดทำคำสั่งจังหวัดชัยภูมิ เรื่องมาตรการในการเฝ้าระวัง ป้องกัน และควบคุมการแพร่ระบาดของโรคติดเชื้อไวรัสโคโรนา ๒๐๑๙ (COVID – ๑๙) สำหรับบุคคลที่เดินทางมาจากพื้นที่ควบคุมสูงสุด และเข้มงวด พื้นที่ควบคุมสูงสุด พื้นที่ควบคุม พื้นที่เฝ้าระวังสูง และพื้นที่เฝ้าระวัง

จังหวัดชัยภูมิ พบผู้ป่วยเป็นกลุ่มก้อน ๒๙ คลัสเตอร์ สงบแล้ว ๒๖ คลัสเตอร์ ยังคงต้องเฝ้าระวัง

๓ คลัสเตอร์ คือ คลัสเตอร์ อ.คอนสาร อ.เกษตรสมบูรณ์ และอ.หนองบัวระเหว

สถานที่เสี่ยง/กลุ่มเสี่ยง ในการเฝ้าระวังป้องกันโรคโควิด-๑๙

- ผู้ที่กลับมาจาก กทม.และปริมณฑล โดยเฉพาะไซต์งานก่อสร้างที่มีการระบาด

- สถานศึกษาที่เปิดเรียน และสถานพยาบาลที่ให้บริการผู้ป่วย

ปีงบประมาณ พ.ศ. ๒๕๖๔ จังหวัดชัยภูมิ ดำเนินงานการให้ความช่วยเหลือเยียวยาผู้ที่ได้รับผลกระทบจากสถานการณ์การแพร่ระบาดของโรคติดเชื้อไวรัสโคโรนา ๒๐๑๙ (COVID – ๑๙) ดังนี้

๑) เงินสงเคราะห์ผู้ประสบปัญหาทางสังคมกรณีฉุกเฉิน จำนวน ราย

๒) เงินสงเคราะห์ผู้มีรายได้น้อยและไร้ที่พึ่ง จำนวน ราย

๓) เงินสงเคราะห์เด็กในครอบครัวยากจน จำนวน ราย

๔) เงินสงเคราะห์ผู้สูงอายุในภาวะยากลำบาก จำนวน ราย

๕) เงินสงเคราะห์เพื่อฟื้นฟูสมรรถภาพคนพิการ จำนวน ราย

๖) เงินสงเคราะห์ผู้ติดเชื้อเอชไอวีและครอบครัว จำนวน..... ราย

๗) เงินสงเคราะห์สตรีและครอบครัว จำนวน..... ราย

ส่วนที่ ๖ บทสรุปและข้อเสนอแนะ

๖.๑ บทสรุป

๖.๒ ข้อเสนอแนะเชิงนโยบาย

๑. ควรมีการสร้างความรู้ ความเข้าใจ และการมีส่วนร่วมในการจัดทำสถานการณ์ทางสังคมให้กับหน่วยงานที่เกี่ยวข้องและองค์กรปกครองส่วนท้องถิ่น

๒. ควรสร้างความน่าเชื่อถือและความไว้วางใจ โดยมีการเพิ่มระบบการจัดเก็บข้อมูลขององค์กรปกครองส่วนท้องถิ่นอย่างมีประสิทธิภาพ

๖.๓ ข้อเสนอแนะเชิงปฏิบัติระดับจังหวัด

การจัดทำรายงานสถานการณ์ทางสังคมจังหวัด เป็นการรวบรวม วิเคราะห์ข้อมูลด้านสังคมในพื้นที่ ซึ่งดำเนินการทุกปี เพื่อนำไปใช้เป็นข้อมูลในการวางแผน/ขับเคลื่อนงานตามภารกิจ กระทรวงควรมีการกำหนดรูปแบบในการจัดเก็บข้อมูลให้เป็นไปในทิศทางเดียวกัน รวมทั้งการกำหนดระยะเวลาให้มีความชัดเจน

บรรณานุกรม

๑. หน่วยงานที่ให้ความอนุเคราะห์ข้อมูลทั่วไประดับจังหวัด
 - สำนักงานสาธารณสุขจังหวัดชัยภูมิ
 - สำนักงานพัฒนาสังคมและความมั่นคงของมนุษย์จังหวัดชัยภูมิ
 - ศูนย์บริการคนพิการจังหวัดชัยภูมิ
 - ศูนย์คุ้มครองคนไร้ที่พึ่งจังหวัดชัยภูมิ
 - ศูนย์ช่วยเหลือสังคมสายด่วน ๑๓๐๐
 - สถานพินิจคุ้มครองเด็กและเยาวชนจังหวัดชัยภูมิ
 - สถานีตำรวจภูธรจังหวัดชัยภูมิ
 - สำนักงานแรงงานจังหวัดชัยภูมิ
 - สำนักงานจัดหางานจังหวัดชัยภูมิ
 - สำนักงานส่งเสริมการปกครองท้องถิ่นจังหวัดชัยภูมิ
 - สำนักงานคุมประพฤติจังหวัดชัยภูมิ
 - เรือนจำจังหวัดชัยภูมิ
๒. การสืบค้นจากเว็บไซต์
 - www.m-society.go.th กระทรวงการพัฒนาสังคมและความมั่นคงของมนุษย์
 - www.tpmaph.in.th ระบบ TPMAP
 - www.chaiyaphum.go.th สำนักงานจังหวัดชัยภูมิ
 - <https://www.cpmlocal.org/> สำนักงานส่งเสริมการปกครองท้องถิ่นจังหวัดชัยภูมิ
 - www.stat.bora.dopa.go.th ระบบสถิติทางการทะเบียน
 - <https://cpm.hdc.moph.go.th/hdc/main/index.php> สำนักงานสาธารณสุขจังหวัดชัยภูมิ
 - <https://sites.google.com/site/cpmpeo/> สำนักงานศึกษาธิการจังหวัดชัยภูมิ
 - www.cgd.go.th กรมบัญชีกลาง
 - www.niets.or.th สถาบันทดสอบทางการศึกษาแห่งชาติ (องค์การมหาชน)
 - www.dmh.go.th กรมสุขภาพจิต กระทรวงสาธารณสุข
 - www.nesdc.go.th สำนักงานสภาพัฒนาการเศรษฐกิจและสังคมแห่งชาติ
 - www.nso.go.th สำนักงานสถิติแห่งชาติ

คณะผู้จัดทำ

ที่ปรึกษา

นายสงวน สุธรรม

พัฒนาสังคมและความมั่นคงของมนุษย์จังหวัดลำพูน

นางสาวทิพวรรณ ตันสุริยวงษ์

หัวหน้ากลุ่มนโยบายและวิชาการ

พิมพ์/เรียบเรียง/วิเคราะห์และประมวลผลข้อมูล

นางสาวพรวิมล บุตรสาร

นักพัฒนาสังคมชำนาญการ

นางสาวศรีมน พอสูงเนิน

เจ้าหน้าที่ศูนย์ปฏิบัติการป้องกันและปราบปรามการค้ามนุษย์จังหวัดชัยภูมิ

นายวรพล พรหมเมืองเก่า

เจ้าหน้าที่โครงการยกระดับเศรษฐกิจรายตำบล

นายสมัย แขวงนอก

เจ้าหน้าที่โครงการยกระดับเศรษฐกิจรายตำบล

ออกแบบปก

นายวรพล พรหมเมืองเก่า

เจ้าหน้าที่โครงการยกระดับเศรษฐกิจรายตำบล



สำนักงานพัฒนาสังคมและความมั่นคงของมนุษย์จังหวัดชัยภูมิ

98 หมู่ 8 ถนนขี้เหล็กน้อย - ปรากฏ์

ตำบลในเมือง อำเภอเมืองชัยภูมิ จังหวัดชัยภูมิ 36000

โทรศัพท์ 044-056550-3 โทรสาร 044-056554

www.chaiyaphum.m-society.go.th

E-mail: chaiyaphum@m-society.go.th

Facebook: สำนักงานพัฒนาสังคมและความมั่นคงของมนุษย์จังหวัดชัยภูมิ พมจ.ชัยภูมิ