



# รายงานสถานการณ์ทางสังคม จังหวัดสมุทรปราการ ประจำปี ๒๕๖๔



สำนักงานพัฒนาสังคมและความมั่นคงของมนุษย์  
จังหวัดสมุทรปราการ

## คำนำ

สำนักงานพัฒนาสังคมและความมั่นคงของมนุษย์จังหวัดสมุทรปราการ ในฐานะหน่วยงานส่วนภูมิภาค สังกัดกระทรวงการพัฒนาสังคมและความมั่นคงของมนุษย์ ได้จัดทำรายงานสถานการณ์ทางสังคม ประจำปี ๒๕๖๔ ขึ้น เพื่อสนับสนุนภารกิจหลักในด้านการเป็นศูนย์ข้อมูลทางสังคม ส่งเสริมให้ท้องถิ่นและจังหวัด ตระหนักถึงความสำคัญและความจำเป็นในการมีข้อมูลเชิงสังคม ในการป้องกันและแก้ไขปัญหาทางสังคมที่เกิดขึ้น และยังสามารถนำไปเป็นฐานข้อมูลด้านสังคมในการกำหนดนโยบายและทิศทางการพัฒนาจังหวัด ตลอดจนการจัดทำแผนยุทธศาสตร์การพัฒนาในระดับต่างๆ ของจังหวัด รวมถึงแผนงาน/โครงการ/กิจกรรม ตามยุทธศาสตร์ ให้ตอบสนองต่อกลุ่มเป้าหมายและสอดคล้องกับสภาพปัญหาสังคมในพื้นที่

ในโอกาสนี้ สำนักงานพัฒนาสังคมและความมั่นคงของมนุษย์จังหวัดสมุทรปราการ จึงหวังว่ารายงาน สถานการณ์ทางสังคม ประจำปี ๒๕๖๔ ฉบับนี้ จะเป็นประโยชน์แก่หน่วยงานอื่นๆ ทั้งภาครัฐ ภาคเอกชน องค์กรประชาชน และองค์กรปกครองส่วนท้องถิ่น ได้ใช้ประโยชน์ในการกำหนดแผนงาน/โครงการ/กิจกรรม เพื่อพัฒนากลุ่มเป้าหมายในด้านต่างๆ ให้ดียิ่งขึ้นต่อไป

กลุ่มนโยบายและวิชาการ  
สำนักงานพัฒนาสังคมและความมั่นคงของมนุษย์จังหวัดสมุทรปราการ  
กันยายน ๒๕๖๔

## สารบัญ

	หน้า
คำนำ	ก
สารบัญ	ข - ค
สารบัญตาราง	ง - จ
บทสรุปผู้บริหาร	๑ - ๕
ส่วนที่ ๑ บทนำ	๖
๑.๑ หลักการและเหตุผล	๖
๑.๒ วัตถุประสงค์	๗
๑.๓ วิธีการดำเนินงาน	๗
๑.๔ ประโยชน์ที่คาดว่าจะได้รับ	๗
ส่วนที่ ๒ ข้อมูลพื้นฐานในพื้นที่จังหวัดสมุทรปราการ	๘
๒.๑ ที่ตั้งและอาณาเขต	๘
๒.๒ ลักษณะภูมิประเทศ	๙
๒.๓ ลักษณะภูมิอากาศ	๙
๒.๔ ด้านการปกครอง	๑๐
๒.๕ ด้านประชากร	๑๑
๒.๖ ด้านศาสนา ประเพณี วัฒนธรรมและชาติพันธุ์	๑๕
๒.๗ ด้านสาธารณสุข	๑๙
๒.๘ ด้านการศึกษา	๒๑
๒.๙ ด้านแรงงาน	๒๕
๒.๑๐ ด้านที่อยู่อาศัย	๒๖
๒.๑๑ ด้านเศรษฐกิจ	๒๗
๒.๑๒ ด้านภาคีเครือข่าย	๓๐
ส่วนที่ ๓ สถานการณ์กลุ่มเป้าหมายทางสังคมระดับจังหวัด	๓๑
๓.๑ กลุ่มเด็ก	๓๑
๓.๒ กลุ่มเยาวชน	๓๑
๓.๓ กลุ่มสตรี	๓๒
๓.๔ กลุ่มครอบครัว	๓๒
๓.๕ กลุ่มผู้สูงอายุ	๓๓
๓.๖ กลุ่มคนพิการ	๓๓
๓.๗ กลุ่มผู้ด้อยโอกาส	๓๔

## สารบัญ

	หน้า
ส่วนที่ ๔ สถานการณ์เชิงประเด็นทางสังคมในระดับจังหวัด	๓๕
๔.๑ สถานการณ์การค้ามนุษย์	๓๕
๔.๒ ความรุนแรงในครอบครัว	๓๖
๔.๓ การให้บริการของศูนย์ช่วยเหลือสังคมสายด่วน ๑๓๐๐	๓๗
ส่วนที่ ๕ การวิเคราะห์และจัดลำดับความรุนแรงของสถานการณ์ทางสังคมจังหวัด	๓๘
ส่วนที่ ๖ บทสรุปและข้อเสนอแนะ	๔๓
๖.๑ บทสรุป	๔๓
๖.๒ ข้อเสนอแนะเชิงนโยบาย	๔๕
๖.๓ ข้อเสนอแนะเชิงปฏิบัติระดับจังหวัด	๔๖
ภาคผนวก	๔๗

## สารบัญ

สารบัญตาราง	หน้า
ตารางที่ ๑ แสดงที่ตั้งและอาณาเขตพื้นที่จังหวัดสมุทรปราการ	๙
ตารางที่ ๒ แสดงจำนวนเขตการปกครองพื้นที่จังหวัดสมุทรปราการ	๑๐
ตารางที่ ๓ แสดงจำนวนประชากรจังหวัดสมุทรปราการ แยกตามช่วงอายุและเพศ	๑๑
ตารางที่ ๔ แสดงจำนวนประชากร แยกรายอำเภอ พ.ศ.๒๕๖๔	๑๒
ตารางที่ ๕ แสดงจำนวนหลังคาครัวเรือน ปี พ.ศ.๒๕๖๐ – ๒๕๖๓ จังหวัดสมุทรปราการ	๑๓
ตารางที่ ๖ แสดงจำนวนการเกิด การตาย จำแนกตามเพศ พ.ศ.๒๕๖๔	๑๓
ตารางที่ ๗ แสดงจำนวนการย้ายเข้า การย้ายออก แยกตามอำเภอ จำแนกตามเพศ พ.ศ.๒๕๖๔	๑๔
ตารางที่ ๘ แสดงจำนวนศาสนสถาน	๑๕
ตารางที่ ๙ แสดงข้อมูลสถานบริการสาธารณสุข จำแนกรายอำเภอ ปีงบประมาณ ๒๕๖๓	๑๙
ตารางที่ ๑๐ แสดงจำนวนประชากรต่อแพทย์	๒๐
ตารางที่ ๑๑ แสดงสาเหตุการตาย ๕ ลำดับแรกของประชากร จังหวัดสมุทรปราการ ปี ๒๕๖๓	๒๐
ตารางที่ ๑๒ จำนวนนักเรียนนักศึกษาในระบบ จำแนกตามระดับชั้น ปี พ.ศ. ๒๕๖๓	๒๑
ตารางที่ ๑๓ สถานศึกษาในระบบ นอกระบบ จำแนกรายสังกัด รายจังหวัด ปีการศึกษา ๒๕๖๓	๒๑
ตารางที่ ๑๔ จำนวนสถานศึกษา ผู้เรียน ห้องเรียน และครู/ครูผู้สอน จำแนกตามสังกัด ปีการศึกษา ๒๕๖๓	๒๒
ตารางที่ ๑๕ เปรียบเทียบผลการทดสอบทางการศึกษาระดับชาติขั้นพื้นฐาน (O-NET) ของนักเรียน ชั้น ม.๖ ในภาพรวม ปีการศึกษา ๒๕๖๑ - ๒๕๖๓ จำแนกตามจังหวัด	๒๓
ตารางที่ ๑๖ ค่าเฉลี่ยเชาวน์ปัญญา (IQ) ของเด็กนักเรียนไทยชั้นประถมศึกษาปีที่ ๑ (คะแนน) ปี พ.ศ. ๒๕๕๙	๒๔
ตารางที่ ๑๗ ภาวะการมีงานทำของประชากร	๒๕
ตารางที่ ๑๘ จำนวนคนต่างด้าวที่ได้รับอนุญาตทำงานคงเหลือ พ.ศ.๒๕๕๙ - ๒๕๖๓	๒๖
ตารางที่ ๑๙ แสดงจำนวนชุมชนผู้มีรายได้น้อย	๒๖
ตารางที่ ๒๐ แสดงมูลค่าผลิตภัณฑ์มวลรวมจังหวัดเฉลี่ยต่อคน (GPP per capita) สูงสุด ๑๐ อันดับแรก ปี ๒๕๖๐	๒๗
ตารางที่ ๒๑ แสดงการขยายตัวของผลิตภัณฑ์มวลรวม	๒๘
ตารางที่ ๒๒ แสดงผลิตภัณฑ์จังหวัดต่อหัว (GPP per capita) ปี ๒๕๖๓	๒๘

## สารบัญ

สารบัญตาราง	หน้า
ตารางที่ ๒๓ แสดงรายได้โดยเฉลี่ยต่อเดือนต่อครัวเรือนของจังหวัด พ.ศ.๒๕๕๘ – ๒๕๖๒	๒๘
ตารางที่ ๒๔ แสดงหนี้สินเฉลี่ยต่อครัวเรือน จำแนกตามวัตถุประสงค์ของการกู้ยืม พ.ศ. ๒๕๕๘ – ๒๕๖๒	๒๙
ตารางที่ ๒๕ แสดงจำนวนองค์กรภาคีเครือข่าย	๓๐
ตารางที่ ๒๖ แสดงสถานการณ์เด็ก	๓๑
ตารางที่ ๒๗ แสดงสถานการณ์เยาวชน	๓๑
ตารางที่ ๒๘ แสดงสถานการณ์สตรี	๓๒
ตารางที่ ๒๙ แสดงสถานการณ์ครอบครัว	๓๒
ตารางที่ ๓๐ แสดงสถานการณ์ผู้สูงอายุ	๓๓
ตารางที่ ๓๑ แสดงสถานการณ์คนพิการ	๓๓
ตารางที่ ๓๒ แสดงจำนวนคนพิการจำแนกตามสาเหตุความพิการ	๓๔
ตารางที่ ๓๓ แสดงสถานการณ์ผู้ด้อยโอกาส	๓๔
ตารางที่ ๓๔ แสดงสถานการณ์การค้ามนุษย์	๓๕
ตารางที่ ๓๕ แสดงสถานการณ์ความรุนแรงในครอบครัว	๓๖
ตารางที่ ๓๖ แสดงสถิติการให้บริการผู้ประสบปัญหาทางสังคม สายด่วน ๑๓๐๐ จำแนกรายประเภทปัญหา แยกกลุ่มเป้าหมาย	๓๗
ตารางที่ ๓๗ แสดงผลการจัดลำดับความรุนแรงของสถานการณ์ทางสังคม กลุ่มเด็ก	๓๘
ตารางที่ ๓๘ แสดงผลการจัดลำดับความรุนแรงของสถานการณ์ทางสังคม กลุ่มเยาวชน	๓๙
ตารางที่ ๓๙ แสดงผลการจัดลำดับความรุนแรงของสถานการณ์ทางสังคม กลุ่มสตรี	๓๙
ตารางที่ ๔๐ แสดงผลการจัดลำดับความรุนแรงของสถานการณ์ทางสังคม กลุ่มครอบครัว	๔๐
ตารางที่ ๔๑ แสดงผลการจัดลำดับความรุนแรงของสถานการณ์ทางสังคม กลุ่มผู้สูงอายุ	๔๐
ตารางที่ ๔๒ แสดงผลการจัดลำดับความรุนแรงของสถานการณ์ทางสังคม กลุ่มคนพิการ	๔๑
ตารางที่ ๔๓ แสดงผลการจัดลำดับความรุนแรงของสถานการณ์ทางสังคม กลุ่มผู้ด้อยโอกาส	๔๒

## บทสรุปผู้บริหาร

รายงานสถานการณ์ทางสังคมจังหวัดสมุทรปราการ ประจำปี ๒๕๖๔ จัดทำขึ้นโดยมีวัตถุประสงค์ เพื่อใช้เป็นข้อมูลในการแก้ไขปัญหาทางสังคมจังหวัดสมุทรปราการ โดยรวบรวมข้อมูลทั่วไประดับจังหวัดจากหน่วยงานในพื้นที่จังหวัดสมุทรปราการ และเอกสารทางวิชาการจากหน่วยงานด้านสังคมที่เกี่ยวข้อง รายงานการวิจัยและข้อมูลให้บริการด้านสวัสดิการสังคม

รายงานสถานการณ์ทางสังคมจังหวัดสมุทรปราการ ประจำปี ๒๕๖๔ ประกอบด้วย ส่วนที่ ๑ บทนำ หลักการและเหตุผล วัตถุประสงค์ วิธีการดำเนินงาน ประโยชน์ที่คาดว่าจะได้รับ ส่วนที่ ๒ ข้อมูลพื้นฐานของจังหวัดในด้านต่างๆ ทั้งข้อมูลทางกายภาพ ด้านการปกครอง ด้านประชากร ด้านแรงงาน และด้านอื่นๆ ส่วนที่ ๓ สถานการณ์กลุ่มเป้าหมายทางสังคมระดับจังหวัด ส่วนที่ ๔ สถานการณ์เชิงประเด็นทางสังคมในระดับจังหวัด ส่วนที่ ๕ การวิเคราะห์และจัดลำดับความรุนแรงของสถานการณ์ทางสังคมจังหวัด และส่วนที่ ๖ บทสรุปและข้อเสนอแนะ มีวัตถุประสงค์เพื่อรายงานข้อมูลให้หน่วยงานที่เกี่ยวข้องได้รับทราบถึงสถานการณ์การเปลี่ยนแปลงทางสังคม รวมถึงประเด็นปัญหาที่เกิดขึ้นในพื้นที่ เพื่อให้เกิดความตระหนักต่อสถานการณ์ และร่วมกันวางแผนขับเคลื่อนงานเพื่อแก้ไขปัญหาทางสังคม

### ❖ ข้อมูลพื้นฐานระดับจังหวัด

#### ๑. ที่ตั้งและอาณาเขต

จังหวัดสมุทรปราการตั้งอยู่ริมฝั่งแม่น้ำเจ้าพระยา โดยอยู่ตอนปลายสุดของแม่น้ำเจ้าพระยาและเหนืออ่าวไทย ระหว่างเส้นรุ้งที่ ๑๓ - ๑๔ องศาเหนือ และเส้นแวงที่ ๑๐๐ - ๑๐๑ องศาตะวันออก มีเนื้อที่ประมาณ ๑,๐๐๔.๐๙๒ ตารางกิโลเมตร หรือประมาณ ๖๒๗,๕๕๗.๕๐ ไร่ อยู่ห่างจากกรุงเทพฯ ไปทางทิศตะวันออกเฉียงใต้ เป็นระยะทางประมาณ ๓๐ กิโลเมตร ซึ่งถ้าหากสังเกตแนวแบ่งเขตของจังหวัดสมุทรปราการตั้งแต่อำเภอพระสมุทรเจดีย์ อำเภอพระประแดง ไปจรดอำเภอบางบ่อ

#### ๒. ลักษณะภูมิประเทศ

พื้นที่ส่วนใหญ่เป็นที่ราบลุ่มมีแม่น้ำเจ้าพระยาไหลผ่าน ไม่มีภูเขา มีลำคลองรวม ๖๓ สาย โดยเป็นคลองชลประทาน ๑๕ สาย คลองธรรมชาติ ๔๘ สาย ใช้ประโยชน์ทางคมนาคม และการขนส่งทางน้ำ รวมทั้งการประมงและการเกษตรกรรม จังหวัดฯ ไม่มีพื้นที่ป่าไม้ (ป่าบก) มีแต่ป่าชายเลน ลักษณะภูมิประเทศของจังหวัด แบ่งออกเป็น ๓ ส่วน คือ (๑) บริเวณริมแม่น้ำเจ้าพระยา (๒) บริเวณตอนใต้ใกล้ชายฝั่งทะเล (๓) บริเวณที่ราบตอนเหนือและตะวันออก

#### ๓. ลักษณะภูมิอากาศ

จังหวัดสมุทรปราการมีสภาพภูมิอากาศแบบพื้นที่ชายทะเล ในฤดูร้อน มีความชื้นในอากาศสูง เนื่องจากอิทธิพลของลมทะเลและลมมรสุมตะวันตกเฉียงใต้ ฤดูฝนมีฝนตกมาก ฤดูหนาวก็ไม่หนาวจนเกินไป อุณหภูมิเฉลี่ยสูงสุด ๓๒.๖๐ องศาเซลเซียส อุณหภูมิเฉลี่ยต่ำสุด ๒๘.๙๑ องศาเซลเซียส อุณหภูมิเฉลี่ย ๒๙.๗๕ องศาเซลเซียส

#### ๔. ด้านการปกครอง

แบ่งเขตการปกครองภายในจังหวัดออกเป็น ๖ อำเภอ ซึ่งมี ๕๐ ตำบล ๓๙๙ หมู่บ้าน โดยมีองค์การบริหารราชการส่วนท้องถิ่น จำนวน ๔๙ แห่ง ประกอบด้วย องค์การบริหารส่วนจังหวัด ๑ แห่ง เทศบาล จำนวน ๒๒ แห่ง (๑ เทศบาลนคร ๗ เทศบาลเมือง และ ๑๔ เทศบาลตำบล) และองค์การบริหารส่วนตำบล จำนวน ๒๗ แห่ง

## ๕. ด้านประชากร

จังหวัดสมุทรปราการ มีประชากร ทั้งสิ้น จำนวน ๑,๓๕๕,๘๑๖ คน เป็นชาย ๖๔๕,๘๖๓ คน (๔๗.๖๓ %) หญิง ๗๐๙,๙๕๓ คน (๕๒.๓๖ %) มีครัวเรือนทั้งสิ้น ๓๐๕,๗๕๐ ครัวเรือน

## ๖. ด้านศาสนา ประเพณี วัฒนธรรม และชาติพันธุ์

จังหวัดสมุทรปราการ มีศาสนสถานทั้งสิ้น จำนวน ๑๔๔ แห่ง ประกอบด้วย วัดที่มีพระสงฆ์จำพรรษา จำนวน ๑๒๗ แห่ง มัสยิด จำนวน ๑๓ แห่ง โบสถ์คริสต์ จำนวน ๓ แห่ง และวัดซิกข์จำนวน ๑ แห่ง วัดในศาสนาพุทธกระจายตัวมากในเขตพื้นที่ อำเภอบางพลี อำเภอบางเสาธง อำเภอเมืองสมุทรปราการ และ อำเภอบางบ่อ ตามลำดับโดยเป็นวัดมหายานิกาย จำนวน ๑๑๙ แห่ง และวัดธรรมยุต จำนวน ๘ แห่ง

## ๗. ด้านสาธารณสุข

จังหวัดสมุทรปราการ มีโรงพยาบาลศูนย์ จำนวน ๑ แห่ง โรงพยาบาลทั่วไป จำนวน ๑ แห่ง โรงพยาบาลชุมชน จำนวน ๔ แห่ง โรงพยาบาลรัฐ สังกัดกระทรวงอื่นๆ จำนวน ๔ แห่ง โรงพยาบาลเอกชน จำนวน ๒๒ แห่ง โรงพยาบาลส่งเสริมสุขภาพตำบล (รพ.สต.) จำนวน ๗๓ แห่ง

## ๘. ด้านการศึกษา

สถานศึกษาทั้งภาครัฐและเอกชน ที่สังกัดกระทรวงศึกษาธิการ (ศธ.) จำนวนทั้งสิ้น ๒๙๘ แห่ง มีจำนวนนักเรียนทั้งสิ้น ๒๓๔,๐๘๙ คน ครู จำนวน ๙,๘๘๒ คน และห้องเรียน จำนวน ๖,๔๙๙ ห้อง แบ่งเป็น สำนักงานคณะกรรมการการศึกษาขั้นพื้นฐาน (สพฐ.) จำนวนทั้งสิ้น ๑๖๙ แห่ง จำนวนนักเรียนทั้งสิ้น ๑๑๔,๙๖๕ คน ครู จำนวน ๖,๑๘๕ คน และห้องเรียน จำนวน ๓,๖๗๕ ห้อง สำนักงานคณะกรรมการส่งเสริมการศึกษาเอกชน (สช.) จำนวนทั้งสิ้น ๑๐๗ แห่ง จำนวนนักเรียนทั้งสิ้น ๖๖,๓๗๑ คน ครู จำนวน ๒,๙๘๓ คน และห้องเรียน จำนวน ๒,๑๔๘ ห้อง สำนักงานคณะกรรมการการอาชีวศึกษา (สอศ.) จำนวนทั้งสิ้น ๑๑ แห่ง จำนวนนักเรียนทั้งสิ้น ๑๒,๐๔๒ คน ครู จำนวน ๔๘๙ คน และห้องเรียน จำนวน ๕๓๑ ห้อง สำนักงานส่งเสริมการศึกษานอกระบบและการศึกษาตามอัธยาศัยจังหวัดสมุทรปราการ (กศน.) จำนวนทั้งสิ้น ๖ แห่ง จำนวนนักเรียนทั้งสิ้น ๑๙,๗๘๘ คน และครู จำนวน ๑๒๑ คน และสำนักงานคณะกรรมการการอุดมศึกษา (สกอ.) จำนวนทั้งสิ้น ๕ แห่ง จำนวนนักเรียนทั้งสิ้น ๒๐,๙๒๓ คน ครู จำนวน ๑,๓๕๙ คน และห้องเรียน จำนวน ๑๐ ห้อง

สถานศึกษาที่อยู่ในสังกัดของกระทรวงมหาดไทย (มท.) : กรมส่งเสริมการปกครองท้องถิ่น จำนวนทั้งสิ้น ๑๒๔ แห่ง จำนวนนักเรียนทั้งสิ้น ๒๐,๔๔๓ คน ครู ๗๖๑ คน และห้องเรียน ๙๗๘ ห้อง

## ๙. ด้านแรงงาน

ประชากรในจังหวัดสมุทรปราการของสำนักงานสถิติจังหวัดสมุทรปราการพบว่าประชากรวัยแรงงาน ไตรมาส ๑ ปี๒๕๖๔ จังหวัดสมุทรปราการ มีประชากรที่อยู่ในวัยแรงงานหรืออายุ ๑๕ ปีขึ้นไป จำนวน ๑,๙๕๖,๕๘๗ คน จำแนกเป็น ผู้อยู่ในกำลังแรงงาน จำนวน ๑,๔๐๗,๐๘๔ คน ประกอบด้วย ผู้มีงานทำ จำนวน ๑,๓๖๘,๗๑๖ คน ผู้ว่างงาน จำนวน ๓๗,๑๒๗ คน และเป็นผู้อยู่นอกกำลังแรงงาน จำนวน ๕๔๙,๕๐๓ คน

## ๑๐. ด้านที่อยู่อาศัย

จังหวัดสมุทรปราการ มีชุมชนผู้มีรายได้น้อย จำนวน ๑๓๑ ชุมชน โดยชุมชนแออัด จำนวน ๑๒๙ ชุมชน ๑๒,๓๕๒ ครัวเรือน ชุมชนเมือง จำนวน ๑ ชุมชน ๒๕ ครัวเรือน และชุมชนชานเมือง จำนวน ๑ ชุมชน ๓๐ ครัวเรือน



## ๑๑. ด้านเศรษฐกิจ

จังหวัดสมุทรปราการ มีฐานเศรษฐกิจส่วนใหญ่อยู่ในภาคอุตสาหกรรม และภาคพาณิชย์กรรม โดยเฉพาะอุตสาหกรรมการผลิต ยานยนต์ ชิ้นส่วนยานยนต์ อุปกรณ์เครื่องจักร ผลิตภัณฑ์โลหะ เคมีภัณฑ์ พลาสติก เครื่องใช้ไฟฟ้า/อิเล็กทรอนิกส์ อาหารแปรรูป การขนส่งสินค้าและบริการ (Logistic) และธุรกิจค้าขายของภาคเอกชน ซึ่งการวิเคราะห์ข้อมูล (GPP per capita) พบว่า จังหวัดสมุทรปราการมีมูลค่าผลิตภัณฑ์มวลรวมจังหวัดเฉลี่ยต่อคน ปี พ.ศ. ๒๕๖๐ อยู่ที่ ๓๔๓,๒๑๕ บาท ซึ่งมีมูลค่าสูงเป็นอันดับ ๙ ของประเทศ รองจากรยอง ชลบุรี กรุงเทพฯ ปราชินบุรี พระนครศรีอยุธยา ฉะเชิงเทราสมุทรสาคร และภูเก็ต

## ๑๒. ด้านภาคีเครือข่าย

จังหวัดสมุทรปราการ มีจำนวนองค์กรเครือข่าย ดังนี้ ๑. องค์กรสาธารณประโยชน์ตามพระราชบัญญัติส่งเสริมการจัดสวัสดิการสังคม พ.ศ. ๒๕๔๖ และที่แก้ไขเพิ่มเติม (ฉบับที่ ๒) พ.ศ. ๒๕๕๐ จำนวน ๖๕ แห่ง ๒. องค์กรสวัสดิการชุมชนตามพระราชบัญญัติส่งเสริมการจัดสวัสดิการสังคม พ.ศ. ๒๕๔๖ และที่แก้ไขเพิ่มเติม (ฉบับที่ ๒) พ.ศ. ๒๕๕๐ จำนวน ๓๖ แห่ง ๓. องค์กรชุมชนตามพระราชบัญญัติสภาองค์กรชุมชน พ.ศ. ๒๕๕๑ จำนวน ๔๘ แห่ง ๔. สภาเด็กและเยาวชน (ระดับตำบล ระดับอำเภอ ระดับจังหวัด) จำนวน ๕๕ แห่ง ๕. องค์กรคนพิการ จำนวน ๗ แห่ง ๖. ศูนย์บริการคนพิการทั่วไป จำนวน ๗ แห่ง ๗. ศูนย์พัฒนาคุณภาพชีวิตและส่งเสริมอาชีพของผู้สูงอายุ (ศพอส.) จำนวน ๖ แห่ง ๘. ศูนย์พัฒนาครอบครัวในชุมชน (ศพค.) จำนวน ๔๘ แห่ง ๙. อพม. จำนวน ๙๙๘ คน ๑๐. โครงการบ้านมั่นคง จำนวน ๒๑๐ แห่ง ๑๑. ชมรมคลังปัญญาผู้สูงอายุ จำนวน ๑๓๗ แห่ง

## ❖ สถานการณ์กลุ่มเป้าหมายทางสังคมระดับจังหวัด

### ๑. กลุ่มเด็ก

จังหวัดสมุทรปราการ มีจำนวนประชากรเด็กทั้งสิ้น ๒๖๑,๕๙๓ ราย มีผู้ลงทะเบียนโครงการเงินอุดหนุนเพื่อการเลี้ยงดูเด็กแรกเกิด จำนวน ๘,๒๖๗ ราย เด็กที่มีพฤติกรรมไม่เหมาะสม จำนวน ๕ ราย เด็กที่ถูกทารุณกรรมทางร่างกายจิตใจและทางเพศ ที่มีการดำเนินคดี จำนวน ๑๔ ราย เด็กที่อยู่ในครอบครัวเลี้ยงเดี่ยว จำนวน ๖๑๑ ราย และเด็กที่ตั้งครรภ์ก่อนวัยอันควร และไม่พร้อมในการเลี้ยงดู จำนวน ๔๐ ราย

### ๒. กลุ่มเยาวชน

จังหวัดสมุทรปราการ มีจำนวนประชากรเยาวชนทั้งสิ้น ๑๓๖,๑๘๙ ราย โดยแบ่งเป็นกลุ่มเยาวชนที่มีพฤติกรรมไม่เหมาะสม จำนวน ๓,๑๑๐ ราย และกลุ่มเยาวชนที่ถูกทารุณกรรมทางร่างกายและจิตใจและทางเพศ จำนวน ๗๙ ราย

### ๓. กลุ่มสตรี

จังหวัดสมุทรปราการ มีจำนวนประชากรสตรีทั้งสิ้น ๗๐๙,๙๕๓ ราย ในปี พ.ศ. ๒๕๖๔ พบว่ามีกลุ่มสตรีที่ถูกเลิกจ้างงาน ตกงาน มากที่สุด จำนวน ๒๓,๐๓๐ ราย รองลงมาเป็นกลุ่มสตรีที่เป็นแม่เลี้ยงเดี่ยว มีฐานะยากจน และต้องเลี้ยงดูบุตรเพียงลำพัง จำนวน ๖๑๑ ราย และกลุ่มสตรีที่ถูกทำร้ายร่างกายจิตใจ จำนวน ๑๕ ราย

#### ๔. กลุ่มครอบครัว

จังหวัดสมุทรปราการ มีจำนวนครอบครัวทั้งสิ้น ๓๐๕,๗๕๐ ครอบครัว โดยมีครอบครัวที่ประสบปัญหายากจน จำนวน ๘,๙๗๔ ครอบครัว มีครอบครัวหย่าร้าง จำนวน ๓,๗๒๖ คู่ ซึ่งแสดงให้เห็นว่า ในภาวะปัจจุบัน จังหวัดสมุทรปราการจะมีครอบครัวที่มีพ่อหรือแม่เลี้ยงลูกลำบากมากขึ้น ทำให้ในบางครอบครัวมีคนในครอบครัวกระทำความรุนแรงต่อกัน ซึ่งในจังหวัดสมุทรปราการ มีจำนวนครอบครัวที่กระทำความรุนแรงต่อกัน จำนวน ๒๓ ครอบครัว

#### ๕. กลุ่มผู้สูงอายุ

จังหวัดสมุทรปราการ มีจำนวนประชากรผู้สูงอายุทั้งสิ้น ๒๒๐,๖๐๒ คน โดยผู้สูงอายุที่เข้าถึงสิทธิสวัสดิการของรัฐ และได้รับเบี้ยยังชีพ จำนวน ๑๗๙,๒๘๖ คน ผู้สูงอายุที่ยังไม่ได้รับเบี้ยยังชีพ ๔๒,๕๓๐ คน ผู้สูงอายุที่ช่วยเหลือตัวเองไม่ได้ ไม่มีผู้ดูแล ไม่มีรายได้ เป็นผู้ป่วยเรื้อรัง ติดบ้าน ติดเตียง จำนวน ๒,๐๑๑ ราย ผู้สูงอายุที่ต้องดำรงชีพด้วยการเร่ร่อน ขอดทาน จำนวน ๓๒๓ ราย และผู้สูงอายุที่ถูกกระทำความรุนแรงทางร่างกาย หรือจิตใจ จำนวน ๓ ราย

#### ๖. กลุ่มคนพิการ

จังหวัดสมุทรปราการ มีจำนวนประชากรผู้พิการทั้งสิ้น ๒๗,๕๑๐ ราย โดยกลุ่มผู้พิการที่มีบัตรประจำตัวคนพิการ จำนวน ๒๒,๓๕๙ ราย ผู้พิการที่ได้รับเบี้ยยังชีพ จำนวน ๑๙,๖๑๗ ราย ผู้พิการที่ไม่ได้รับเบี้ยยังชีพ จำนวน ๗,๘๙๓ ราย

#### ๗. กลุ่มผู้ด้อยโอกาส

จังหวัดสมุทรปราการ สามารถจำแนกกลุ่มผู้ด้อยโอกาสด้านต่างๆ ดังนี้ โดยกลุ่มผู้ด้อยโอกาสที่มีมากที่สุดคือ กลุ่มผู้ที่ติดเชื้อ HIV จำนวน ๑๒,๒๔๔ คน รองลงมาคือ กลุ่มผู้ที่ติดยาเสพติด จำนวน ๓,๙๕๘ คน กลุ่มคนไร้ที่พึ่ง จำนวน ๘๒๙ คน กลุ่มผู้ทำการขอดทาน จำนวน ๕๑๘ คน และกลุ่มผู้ที่มีบัตรประจำตัวผู้แสดงความสามารถ จำนวน ๖๔ คน ตามลำดับ

### ❖ สถานการณ์เชิงประเด็นทางสังคม

#### ๑. สถานการณ์การค้ามนุษย์

จังหวัดสมุทรปราการ จัดระเบียบผู้กระทำการขอดทาน ระหว่างปีงบประมาณ ๒๕๖๔ อำเภอที่มีผู้กระทำการขอดทานมากที่สุด คืออำเภอเมืองสมุทรปราการ มีจำนวน ๑๘ ราย โดยแบ่งเป็นขอดทานที่เป็นสัญชาติไทย ๒ คน สัญชาติต่างด้าว ๑๔ คน รองลงมาคืออำเภอบางบ่อ มีจำนวน ๑๖ คน โดยแบ่งเป็นขอดทานที่เป็นสัญชาติไทย ๒ คน สัญชาติต่างด้าว ๑๔ คน

สถิติการออกบัตรประจำตัวผู้แสดงความสามารถ ทั้งหมด จำนวน ๓๐ ราย โดยแบ่งตามช่วงอายุต่ำที่สุด ๑๐ ปี และอายุมากที่สุด ๗๙ ปี โดยช่วงอายุที่มีผู้มาขอทำบัตรแสดงความสามารถมากที่สุดคือ ช่วงอายุ ๕๑ - ๗๙ ปี จำนวน ๑๖ ราย และช่วงอายุที่มีผู้มาขอทำบัตรแสดงความสามารถรองลงมาคือ ช่วงอายุ ๑๐ - ๓๐ ปี จำนวน ๗ ราย และช่วง อายุ ๓๑ - ๕๐ ปี จำนวน ๗ ราย จำนวนเท่ากัน

#### ๒. สถานการณ์ความรุนแรงในครอบครัว

จังหวัดสมุทรปราการ พบว่า มีผู้ถูกกระทำความรุนแรงในครอบครัว จำนวน ๒๓ ราย พื้นที่ที่เกิดเหตุที่พบมากที่สุด คือ อำเภอเมืองสมุทรปราการ จำนวน ๘ ราย สาเหตุของความรุนแรงพบมากที่สุดมาจากปัญหายาเสพติด/สุรา จำนวน ๗ ราย สถานที่ที่เกิดเหตุพบมากที่สุด คือ บ้านตนเอง จำนวน ๑๘ ราย และประเภทความรุนแรงพบมากที่สุด คือ ทางร่างกาย จำนวน ๒๑ ราย

### ๓. การให้บริการของศูนย์ช่วยเหลือผู้ประสบปัญหาทางสังคม สายด่วน ๑๓๐๐

สถิติการให้บริการผู้ประสบปัญหาทางสังคม สายด่วน ๑๓๐๐ มีผู้ใช้บริการ ทั้งสิ้น จำนวน ๒,๙๗๔ ราย โดยแยกเป็นเป็นกลุ่มประเด็นปัญหาต่างๆ ดังนี้ ปัญหาที่ผู้ประสบปัญหาโทรเข้ามามากที่สุด คือ ปัญหาเรื่องสิทธิ สวัสดิการ และกฎหมาย จำนวน ๑,๑๔๒ คน รองลงมาคือ ปัญหารายได้และความเป็นอยู่ จำนวน ๘๑๗ คน และปัญหาที่มีผู้ประสบปัญหาโทรเข้ามาน้อยที่สุด คือ ปัญหาการถูกแสวงหาผลประโยชน์/ แฉ่งเบาะแสการค้ามนุษย์ จำนวน ๕ คน

## ส่วนที่ ๑ บทนำ

### ๑.๑ หลักการและเหตุผล

ตามพระราชกฤษฎีกาว่าด้วยหลักเกณฑ์และวิธีการบริหารกิจการบ้านเมืองที่ดี พ.ศ. ๒๕๔๖ มีสาระสำคัญเกี่ยวข้องกับการบูรณาการ โดยกำหนดว่า “ในกรณีที่ภารกิจใดมีความเกี่ยวข้องกับหลายส่วนราชการหรือเป็นภารกิจที่ใกล้เคียงหรือต่อเนื่องกัน ให้ส่วนราชการที่เกี่ยวข้องนั้นกำหนดแนวทางปฏิบัติราชการ เพื่อให้เกิดการบริหารราชการแบบบูรณาการร่วมกัน โดยมุ่งให้เกิดผลสัมฤทธิ์ ต่อภารกิจของรัฐ” (มาตรา ๑๐ วรรค ๑) ในทางปฏิบัติแม้ว่าจะมีความพยายามในการบริหารแบบบูรณาการในภารกิจที่มีความสำคัญหลายเรื่อง แต่ยังคงเกิดปัญหาความซ้ำซ้อนในการปฏิบัติในหลายๆ ภารกิจ เป็นผลให้เป็นการสิ้นเปลืองทรัพยากรเป็นอย่างมาก การปฏิรูประบบงบประมาณประเทศจาก “ระบบงานงบประมาณเชิงยุทธศาสตร์” สู่ “ระบบงบประมาณเชิงพื้นที่” (Area-Based Budgeting : ABB) ซึ่งเป็นแนวคิดของการทำงบประมาณแบบมีส่วนร่วม (Participatory Budgeting) โดยมีการฟังเสียงประชาชนในพื้นที่ มีกระบวนการทำแผนพัฒนาจากล่างขึ้นบนตั้งแต่แผนชุมชนจนถึงแผนจังหวัด และให้หน่วยงานทั้งภูมิภาคและท้องถิ่นร่วมกันกลั่นกรองทำให้งบประมาณสามารถใช้ให้ตรงกับปัญหาความต้องการของคนในพื้นที่ได้อย่างมีประสิทธิภาพมากขึ้น ซึ่งเป็นทั้งกระบวนการเพิ่มประสิทธิภาพประสิทธิผลการใช้งบประมาณแผ่นดิน การมีส่วนร่วมของประชาชนในการบริหารจัดการตนเอง การสร้างความโปร่งใสและธรรมาภิบาล การควบคุมพฤติกรรมนักการเมือง โดยประชาชนในพื้นที่และการบูรณาการการทำงานของหน่วย Function และหน่วย Area ที่อยู่ในพื้นที่ร่วมกัน ซึ่งตามแผนปฏิรูปกำหนดให้เริ่มตั้งแต่ปีงบประมาณ ๒๕๔๘

สำนักงานพัฒนาสังคมและความมั่นคงของมนุษย์จังหวัดสมุทรปราการ ในฐานะหน่วยงานด้านสังคมที่สำคัญในการขับเคลื่อนงานด้านสังคม พิทักษ์และคุ้มครองสิทธิแก่กลุ่มเป้าหมาย เช่น เด็ก เยาวชน สตรี คนพิการ ผู้สูงอายุ และผู้ด้อยโอกาส เป็นต้น เพื่อให้ประชาชนได้รับบริการด้านสังคมจากหน่วยงานรัฐ และภาคเอกชน และสามารถดำรงชีวิตในสังคมได้อย่างมีศักดิ์ศรีรวมทั้งผลักดันให้เกิดการป้องกันและแก้ไขปัญหาด้านสังคมและพัฒนาคุณภาพชีวิตของประชาชน เพื่อมุ่งสู่สังคมคุณภาพบนพื้นฐานความรับผิดชอบร่วมกัน สำนักงานพัฒนาสังคมและความมั่นคงของมนุษย์จังหวัดสมุทรปราการ จึงได้จัดทำรายงานสถานการณ์ทางสังคมจังหวัดสมุทรปราการ ประจำปีพ.ศ. ๒๕๖๔ ขึ้น เพื่อรวบรวม วิเคราะห์สังเคราะห์ข้อมูลด้านสังคมในจังหวัด ประกอบด้วยสถิติการให้บริการที่เป็นปัจจุบัน ทันต่อสถานการณ์ ครอบคลุมทั้งข้อมูล เชิงกลุ่มเป้าหมาย ข้อมูลเชิงประเด็น ข้อมูลจากระบบสารสนเทศของกระทรวงการพัฒนาสังคมและความมั่นคงของมนุษย์ ข้อมูลด้านสังคมจากหน่วยงานแวดล้อมกระบวนการ ข้อมูลที่บ่งชี้ถึงสถานการณ์ทางสังคมตัวชี้วัดที่เป็นสากล รวมทั้งสถานการณ์ทางสังคมอื่นๆ ที่เกี่ยวข้อง และข้อเสนอแนะในการป้องกัน แก้ไขปัญหาทั้งในเชิงนโยบายและปฏิบัติอย่างมีประสิทธิภาพและประสิทธิผล

## ๑.๒ วัตถุประสงค์

๑.๒.๑ เพื่อรวบรวม วิเคราะห์ และจัดทำรายงานสถานการณ์ทางสังคมที่เกิดขึ้นในเขตพื้นที่จังหวัดสมุทรปราการ

๑.๒.๒ เพื่อคาดการณ์แนวโน้มสถานการณ์ทางสังคมและผลกระทบในเขตพื้นที่รับผิดชอบของจังหวัดสมุทรปราการ

๑.๒.๓ เพื่อเสนอแนะแนวทางในการแก้ไขปัญหาทางสังคมในพื้นที่จังหวัดสมุทรปราการ

## ๑.๓ วิธีการดำเนินงาน

๑.๓.๑ ประชุมชี้แจงแนวทางและกำหนดรูปแบบการจัดทำรายงานสถานการณ์ทางสังคมในระดับจังหวัด ประจำปี ๒๕๖๔

๑.๓.๒ สำนักงานพัฒนาสังคมและความมั่นคงของมนุษย์ จัดทำรายงานสถานการณ์ทางสังคมในระดับจังหวัด

๑.๓.๓ นำเสนอรายงานให้สำนักงานส่งเสริมและสนับสนุนวิชาการ ๑-๑๑ เพื่อนำข้อมูลไปจัดทำ

๑.๓.๔ รายงานสถานการณ์ทางสังคมระดับกลุ่มจังหวัดและขับเคลื่อนโครงการระดับจังหวัด กลุ่มจังหวัด

๑.๓.๕ ประชุมถอดบทเรียนการจัดทำรายงานสถานการณ์ทางสังคมจังหวัด ประจำปี ๒๕๖๔

๑.๓.๖ เผยแพร่และประชาสัมพันธ์การนำไปใช้ประโยชน์ผ่านช่องทางต่างๆ

## ๑.๔ ประโยชน์ที่คาดว่าจะได้รับ

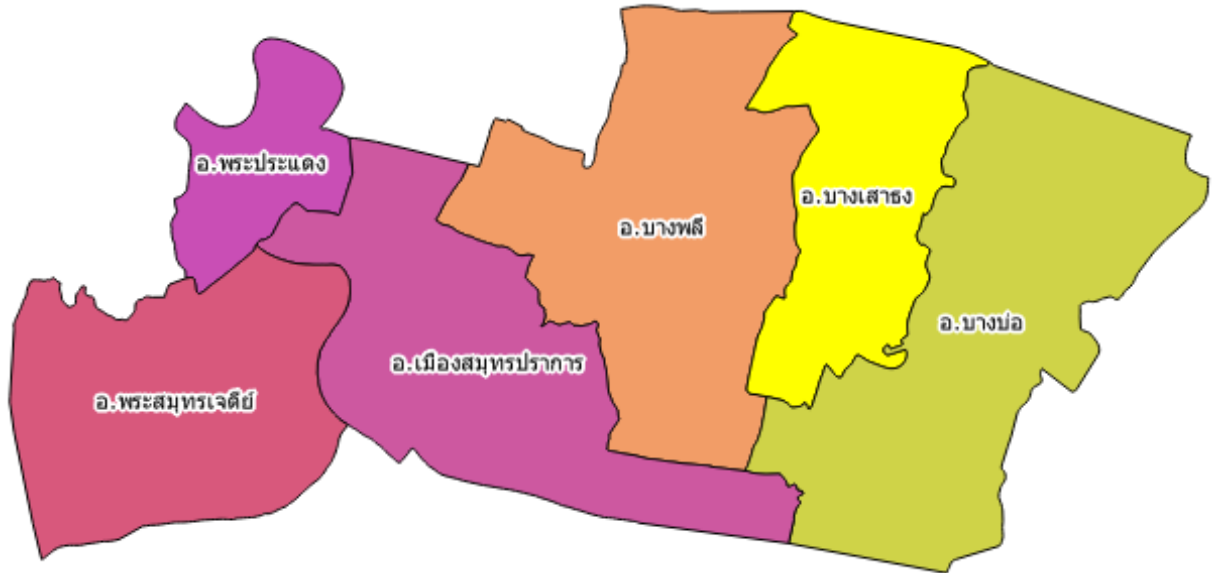
๑.๔.๑ มีข้อมูลสถานการณ์ทางสังคมระดับจังหวัดที่ครอบคลุมทุกกลุ่มเป้าหมาย สามารถใช้ประโยชน์ในการป้องกัน และแก้ไขปัญหาสังคม

๑.๔.๒ หน่วยงานระดับท้องถิ่นและระดับจังหวัด สามารถนำข้อมูลในพื้นที่ไปใช้ในการกำหนดนโยบาย แผนงาน โครงการ ในการคุ้มครอง ป้องกัน และแก้ไขปัญหาทางสังคมในระดับพื้นที่ และหน่วยงานระดับกระทรวง สามารถนำข้อมูลในภาพรวมไปใช้ประโยชน์วิเคราะห์สถานการณ์ปัญหาทางสังคมที่สำคัญและกำหนดนโยบาย แผนงานในการป้องกันและแก้ไขปัญหาสังคมภาพรวมต่อไป

## ส่วนที่ ๒

### ข้อมูลพื้นฐานในพื้นที่จังหวัดสมุทรปราการ

#### ๒.๑ ที่ตั้งและอาณาเขต



ภาพที่ ๑ แสดงแผนที่จังหวัดสมุทรปราการ

จังหวัดสมุทรปราการตั้งอยู่ริมฝั่งแม่น้ำเจ้าพระยา โดยอยู่ตอนปลายสุดของแม่น้ำเจ้าพระยา และเหนืออ่าวไทย ระหว่างเส้นรุ้งที่ ๑๓ - ๑๔ องศาเหนือ และเส้นแวงที่ ๑๐๐ - ๑๐๑ องศาตะวันออก มีเนื้อที่ประมาณ ๑,๐๐๔.๐๘๒ ตารางกิโลเมตร หรือประมาณ ๖๒๗,๕๕๗.๕๐ ไร่ อยู่ห่างจากกรุงเทพฯ ไปทางทิศตะวันออกเฉียงใต้ เป็นระยะทางประมาณ ๓๐ กิโลเมตร ซึ่งถ้าหากสังเกตแนวแบ่งเขตของจังหวัดสมุทรปราการตั้งแต่อำเภอพระสมุทรเจดีย์ อำเภอพระประแดง ไปจรดอำเภอบางบ่อด้วยจินตนาการ ก็จะพบว่าจังหวัดสมุทรปราการมีรูปร่างคล้ายส่วนหัวและลำตัวของ “ฮิปโปโปเตมัส” ที่หันหน้าออกสู่อ่าวไทย เพื่อคอยปกป้องประเทศชาติจากการรุกรานของมวลหมู่ปิศาจมิตร ด้วยจิตสำนึกและสัญชาตญาณรักษถิ่นยิ่งชีพของตนเองโดยพื้นที่ของจังหวัดฯ มีอาณาเขตติดต่อกับพื้นที่ใกล้เคียง ดังนี้

- ทิศเหนือติดกับกรุงเทพมหานคร ระยะทาง ๕๕.๐๐ กิโลเมตร
- ทิศใต้ติดกับอ่าวไทย (พื้นที่ชายฝั่งทะเล) ระยะทาง ๔๗.๒๐ กิโลเมตร
- ทิศตะวันออกติดกับจังหวัดฉะเชิงเทรา ระยะทาง ๔๒.๖๐ กิโลเมตร
- ทิศตะวันตกติดกับกรุงเทพมหานคร ระยะทาง ๓๔.๒๐ กิโลเมตร

## ตารางที่ ๑ แสดงที่ตั้งและอาณาเขตพื้นที่จังหวัดสมุทรปราการ

จังหวัด	พื้นที่		จำนวนประชากร (คน)	ความหนาแน่น ของประชากร (คน/ตร.กม.)
	ตารางกิโลเมตร	ไร่		
สมุทรปราการ	๑,๐๐๔.๐๙๒	๖๒๗,๕๕๗.๕๐	๑,๓๕๕,๘๑๖	๑,๓๕๐.๒๙

ที่มา : กรมการปกครอง กระทรวงมหาดไทย ข้อมูล ณ วันที่ ๓๐ สิงหาคม พ.ศ. ๒๕๖๔

### ๒.๒ ลักษณะภูมิประเทศ

พื้นที่ส่วนใหญ่เป็นที่ราบลุ่มมีแม่น้ำเจ้าพระยาไหลผ่าน ไม่มีภูเขา มีลำคลองรวม ๖๓ สาย โดยเป็นคลองชลประทาน ๑๕ สาย คลองธรรมชาติ ๔๘ สาย ใช้ประโยชน์ทางคมนาคม และการขนส่งทางน้ำ รวมทั้งการประมงและการเกษตรกรรม จังหวัดฯ ไม่มีพื้นที่ป่าไม้ (ป่าบก) มีแต่ป่าชายเลน ลักษณะภูมิประเทศของจังหวัด แบ่งออกเป็น ๓ ส่วน คือ

(๑) บริเวณริมแม่น้ำเจ้าพระยา บริเวณทั้งสองฝั่งเป็นที่ราบลุ่มเหมาะแก่การทำนาทำสวนและเพาะเลี้ยงสัตว์น้ำ แต่ปัจจุบันพื้นที่บางส่วนได้เปลี่ยนไปเป็นโรงงาน ที่อยู่อาศัย และเขตพาณิชย์กรรมตามสภาพสถานะเศรษฐกิจด้านการค้า การลงทุน และชุมชนเมืองที่เกิดขึ้นใหม่

(๒) บริเวณตอนใต้ใกล้ชายฝั่งทะเล เป็นบริเวณที่ได้รับอิทธิพลของน้ำทะเลท่วมถึง ส่วนใหญ่เป็นที่ราบลุ่ม เป็นดินเหนียว เหมาะแก่การทำป่าจากป่าชายเลน และการเพาะเลี้ยงสัตว์ชายฝั่ง

(๓) บริเวณที่ราบตอนเหนือและตะวันออก บริเวณนี้เป็นที่ราบกว้างใหญ่ สำหรับระบายน้ำและเก็บกักน้ำ อำนวยประโยชน์ในด้านการชลประทาน การทำนา การเพาะเลี้ยงสัตว์น้ำ ปัจจุบันเป็นที่ตั้งของสนามบินสุวรรณภูมิ และมีธุรกรรมที่ต่อเนื่องเชื่อมโยงหรือ Supply Chain ทั้งด้านการค้า การลงทุน ภาคอุตสาหกรรม เกษตรกรรมแปรรูป กิจกรรม Logistics และอสังหาริมทรัพย์ ฯลฯ

### ๒.๓ ลักษณะภูมิอากาศ

จังหวัดสมุทรปราการมีสภาพภูมิอากาศแบบพื้นที่ชายทะเล ในฤดูร้อน มีความชื้นในอากาศสูง เนื่องจากอิทธิพลของลมทะเลและลมมรสุมตะวันตกเฉียงใต้ ฤดูฝนมีฝนตกมาก ฤดูหนาวก็ไม่มีหนาวจนเกินไป อุณหภูมิเฉลี่ยสูงสุด ๓๒.๖๐ องศาเซลเซียส อุณหภูมิเฉลี่ยต่ำสุด ๒๘.๙๑ องศาเซลเซียส อุณหภูมิเฉลี่ย ๒๙.๗๕ องศาเซลเซียส

## ๒.๔ ด้านการปกครอง

### ตารางที่ ๒ แสดงจำนวนเขตการปกครองพื้นที่จังหวัดสมุทรปราการ

(หน่วย:แห่ง)

จังหวัด	อำเภอ	ตำบล	หมู่บ้าน	อบจ.	เทศบาลนคร	เทศบาลเมือง	เทศบาลตำบล	อบต.
สมุทรปราการ	๖	๕๐	๓๙๙	๑	๑	๗	๑๔	๒๗

ที่มา : กรมส่งเสริมการปกครองท้องถิ่น กระทรวงมหาดไทย, วันที่ ๒๐ เมษายน พ.ศ. ๒๕๖๓

แบ่งเขตการปกครองภายในจังหวัดออกเป็น ๖ อำเภอ ซึ่งมี ๕๐ ตำบล ๓๙๙ หมู่บ้าน โดยมีองค์การบริหารราชการส่วนท้องถิ่น จำนวน ๔๙ แห่ง ประกอบด้วย องค์การบริหารส่วนจังหวัด ๑ แห่ง เทศบาล จำนวน ๒๒ แห่ง (๑ เทศบาลนคร ๗ เทศบาลเมือง และ ๑๔ เทศบาลตำบล) และองค์การบริหารส่วนตำบล จำนวน ๒๗ แห่ง สามารถจำแนกตามรายอำเภอได้ ดังนี้

(๑) อำเภอเมืองสมุทรปราการ ประกอบด้วย เทศบาล ๑๐ แห่ง : เทศบาลนครสมุทรปราการ เทศบาลเมืองปากน้ำสมุทรปราการ เทศบาลเมืองแพรกษาใหม่ เทศบาลเมืองแพรกษา เทศบาลตำบลสำโรงเหนือ เทศบาลตำบลบางปู เทศบาลตำบลแพรกษา เทศบาลตำบลด่านสำโรง เทศบาลตำบลบางเมือง และเทศบาลตำบลเทพารักษ์ อบต. ๓ แห่ง : แพรกษา บางด้วน และบางโปรง

(๒) อำเภอบางบ่อ ประกอบด้วย เทศบาล ๔ แห่ง : เทศบาลตำบลบางบ่อ เทศบาลตำบลคลองสวน เทศบาลตำบลคลองด่าน และเทศบาลตำบลบางพลีน้อย อบต. ๖ แห่ง : บางเพรียง บ้านระกาศ คลองด่าน บางบ่อ คลองนิมยตรา และเป็ริง

(๓) อำเภอบางพลี ประกอบด้วย เทศบาล ๒ แห่ง : เทศบาลเมืองบางแก้ว และเทศบาลตำบลบางพลี อบต. ๕ แห่ง : บางพลีใหญ่ บางโฉลง บางปลา ราชاتهวะ และหนองปรือ

(๔) อำเภอพระประแดง ประกอบด้วย เทศบาล ๓ แห่ง : เทศบาลเมืองพระประแดง เทศบาลเมืองลัดหลวง และเทศบาลเมืองปู่เจ้าสมิงพราย อบต. ๖ แห่ง : ทรงคนอง บางกระสอบ บางยอ บางน้ำผึ้ง บางกะเจ้า และบางกอบัว

(๕) อำเภอพระสมุทรเจดีย์ ประกอบด้วย เทศบาล ๒ แห่ง : เทศบาลตำบลพระสมุทรเจดีย์ และเทศบาลตำบลแหลมฟ้าผ่า อบต. ๔ แห่ง : บ้านคลองสวน ในคลองบางปลากด แหลมฟ้าผ่า และนาเกลือ

(๖) อำเภอบางเสาธง ประกอบด้วย เทศบาล ๑ แห่ง : เทศบาลตำบลบางเสาธง อบต. ๓ แห่ง : บางเสาธง ศีรษะจรเข้หน้า และศีรษะจรเข้ใหญ่



## ๒.๕ ด้านประชากร

จังหวัดสมุทรปราการมีประชากรตามทะเบียนราษฎรมากเป็นอันดับ ๑๒ ของประเทศและอันดับ ๒ ของภาคกลาง รองจากกรุงเทพมหานคร เนื่องจากเป็นจังหวัดที่รองรับการขยายตัว จากกรุงเทพฯ และ สนามบินนานาชาติสุวรรณภูมิทั้งในด้านการผลิตภาคอุตสาหกรรม การค้าการบริการและการกระจายตัวของ ประชากรจึงทำให้จังหวัดสมุทรปราการ มีประชากรที่ย้ายถิ่นจากที่อื่นมาอาศัยอยู่ในพื้นที่เป็นจำนวนมาก ซึ่งมี ทั้งประชากรที่เคลื่อนย้ายเข้ามา โดยแฉ่งย้ายที่อยู่อย่างถูกต้องและไม่แฉ่งย้ายที่อยู่เข้ามาอาศัย ทำให้จำนวน ประชากรที่มีอยู่จริงสูงกว่าจำนวนประชากร ตามทะเบียนราษฎรเกือบเท่าตัว โดยเฉพาะอย่างยิ่งผู้ที่อยู่ในวัย ทำงานจะมีรายชื่ออยู่ในทะเบียนราษฎรต่ำกว่ากลุ่มอื่น โดยข้อมูลในปี ๒๕๖๔ จังหวัดสมุทรปราการ มีประชากรตามทะเบียนราษฎรทั้งสิ้น ๑,๓๕๕,๘๑๖ คน แยกเป็น ชาย ๖๔๕,๘๖๓ คน หญิง ๗๐๙,๙๕๓ คน ซึ่งจะพบว่าประชากรส่วนใหญ่อาศัยอยู่ในพื้นที่อำเภอเมืองสมุทรปราการมากที่สุด รองลงมา คือ อำเภอบางพลี และอำเภอพระประแดง ตามลำดับ โดยมีอัตราการขยายตัวเพิ่มขึ้นเรื่อยๆ เมื่อเปรียบเทียบกับจำนวนประชากร ต่อพื้นที่จังหวัด โดยเฉลี่ยประมาณ ๑,๓๕๐.๒๙ คนต่อตารางกิโลเมตร

ตารางที่ ๓ แสดงจำนวนประชากรจังหวัดสมุทรปราการ แยกตามช่วงอายุและเพศ

(หน่วย : คน)

จังหวัด	อายุ ๐-๑๗ ปี			อายุ ๑๘ - ๒๕ ปี			อายุ ๒๖ - ๕๙ ปี			อายุ ๖๐ ปีขึ้นไป		
	ชาย	หญิง	รวม	ชาย	หญิง	รวม	ชาย	หญิง	รวม	ชาย	หญิง	รวม
สมุทรปราการ	๑๓๔,๔๕๖	๑๒๗,๑๓๗	๒๖๑,๕๙๓	๖๗,๓๗๐	๖๘,๘๑๙	๑๓๖,๑๘๙	๓๔๐,๕๑๓	๓๗๘,๑๖๔	๗๑๘,๖๗๗	๙๓,๖๒๒	๑๒๖,๙๕๐	๒๒๐,๖๐๒

ที่มา : สำนักบริหารการทะเบียน กรมการปกครอง ข้อมูล ณ เดือนสิงหาคม ๒๕๖๔

จากตารางที่ ๓ พบว่า ประชากรในจังหวัดสมุทรปราการที่มีมากที่สุด คือ ช่วงวัยแรงงาน (อายุ ๒๖ - ๕๙ ปี) จำนวน ๗๑๘,๖๗๗ คน รองลงมา คือ ช่วงวัยเด็ก (อายุ ๐ - ๑๗ ปี) จำนวน ๒๖๑,๕๙๓ คน ช่วงวัย ผู้สูงอายุ (อายุ ๖๐ ปีขึ้นไป) จำนวน ๒๒๐,๖๐๒ คน และประชากรในจังหวัด สมุทรปราการที่มีน้อยที่สุด คือ ช่วงวัยเยาวชน (อายุ ๑๘ - ๒๕ ปี) จำนวน ๑๓๖,๑๘๙ คน

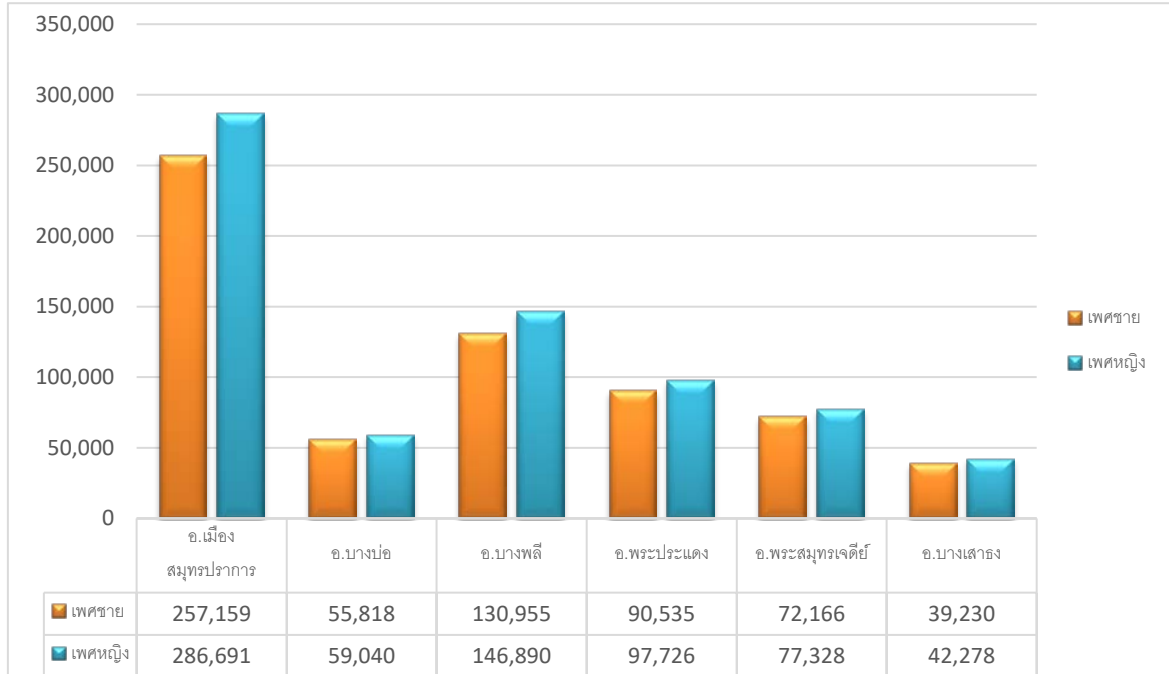
ตารางที่ ๔ แสดงจำนวนประชากร แยกรายอำเภอ พ.ศ.๒๕๖๔

(หน่วย : คน)

อำเภอ	รวม	ชาย	หญิง	จำนวน ครัวเรือน	ความหนาแน่นของ ประชากร (หน่วย:คน:ตร.กม.)
เมืองสมุทรปราการ	๕๔๓,๘๕๐	๒๕๗,๑๕๙	๒๘๖,๖๙๑	๑๑๘,๒๔๖	๒,๘๕๔.๑๑
บางบ่อ	๑๑๔,๘๕๘	๕๕,๘๑๘	๕๙,๐๔๐	๒๓,๘๕๔	๔๖๘.๗๙
บางพลี	๒๗๗,๘๔๕	๑๓๐,๙๕๕	๑๔๖,๘๙๐	๗๓,๙๕๒	๑,๑๓๙.๒๒
พระประแดง	๑๘๘,๒๖๑	๙๐,๕๓๕	๙๗,๗๒๖	๒๖,๓๘๗	๒,๕๖๕.๙๑
พระสมุทรเจดีย์	๑๔๙,๔๙๔	๗๒,๑๖๖	๗๗,๓๒๘	๓๒,๗๘๕	๑,๒๔๑.๘๕
บางเสาธง	๘๑,๕๐๘	๓๙,๒๓๐	๔๒,๒๗๘	๓๐,๕๒๖	๖๒๒.๗๒
<b>รวมทั้งสิ้น</b>	<b>๑,๓๕๕,๘๑๖</b>	<b>๖๔๕,๘๖๓</b>	<b>๗๐๙,๙๕๓</b>	<b>๑,๓๕๕,๘๑๖</b>	<b>๑,๓๕๐.๒๙</b>

ที่มา : สำนักงานบริหารการทะเบียน กรมการปกครอง , ๓๐ สิงหาคม ๒๕๖๔

จากตารางที่ ๔ พบว่า ประชากรในจังหวัดสมุทรปราการที่มีมากที่สุด คือ อำเภอเมืองสมุทรปราการ จำนวน ๕๔๓,๘๕๐ คน รองลงมา คือ อำเภอบางพลี จำนวน ๒๗๗,๘๔๕ คน และประชากรในจังหวัดสมุทรปราการที่มีน้อยที่สุด คือ อำเภอบางเสาธง จำนวน ๘๑,๕๐๘ คน



ภาพที่ ๒ แสดงจำนวนประชากร แยกตามอำเภอ พ.ศ.๒๕๖๔

ตารางที่ ๕ แสดงจำนวนหลังคาคร้วเรือน ปี พ.ศ.๒๕๖๐ - ๒๕๖๓ จังหวัดสมุทรปราการ

(หน่วย : คร้วเรือน)

อำเภอ	จำนวนหลังคาคร้วเรือน			
	๒๕๖๐	๒๕๖๑	๒๕๖๒	๒๕๖๓
เมืองสมุทรปราการ	๒๔๘,๗๓๙	๒๕๖,๓๖๙	๒๖๔,๘๐๕	๒๗๐,๔๑๐
บางบ่อ	๔๒,๙๑๐	๔๒,๖๔๖	๔๗,๔๔๕	๔๙,๕๓๘
บางพลี	๑๔๙,๕๘๘	๑๕๖,๔๘๒	๑๖๑,๘๐๑	๑๖๕,๘๘๕
พระประแดง	๘๖,๘๔๘	๘๗,๕๒๖	๘๘,๓๔๕	๘๘,๖๙๖
พระสมุทรเจดีย์	๖๐,๑๑๘	๖๒,๕๑๖	๖๕,๓๕๐	๖๖,๖๘๘
บางเสาธง	๕๕,๔๐๘	๕๖,๘๑๙	๕๘,๖๑๘	๕๙,๘๓๒
รวม	๖๔๓,๖๑๑	๖๖๕,๓๕๘	๖๘๖,๓๖๔	๗๐๑,๐๔๙

ที่มา : สำนักงานบริหารการทะเบียน กรมการปกครอง , ๓๐ สิงหาคม ๒๕๖๓

จากตารางที่ ๕ พบว่า มีอัตราการเพิ่มขึ้นของจำนวนหลังคาคร้วเรือนในทุกๆ ปี โดยปี ๒๕๖๑ มีอัตราการเพิ่มมากที่สุด จากปี ๒๕๖๐ จำนวน ๒๑,๗๔๗ หลังคาคร้วเรือน ปี ๒๕๖๒ เพิ่มจาก ปี ๒๕๖๑ จำนวน ๒๑,๐๐๖ หลังคาคร้วเรือน และปีที่มีการเพิ่มลดน้อยลง คือ ปี ๒๕๖๓ เพิ่มขึ้นจากปี ๒๕๖๒ จำนวน ๑๔,๖๘๕ หลังคาคร้วเรือน

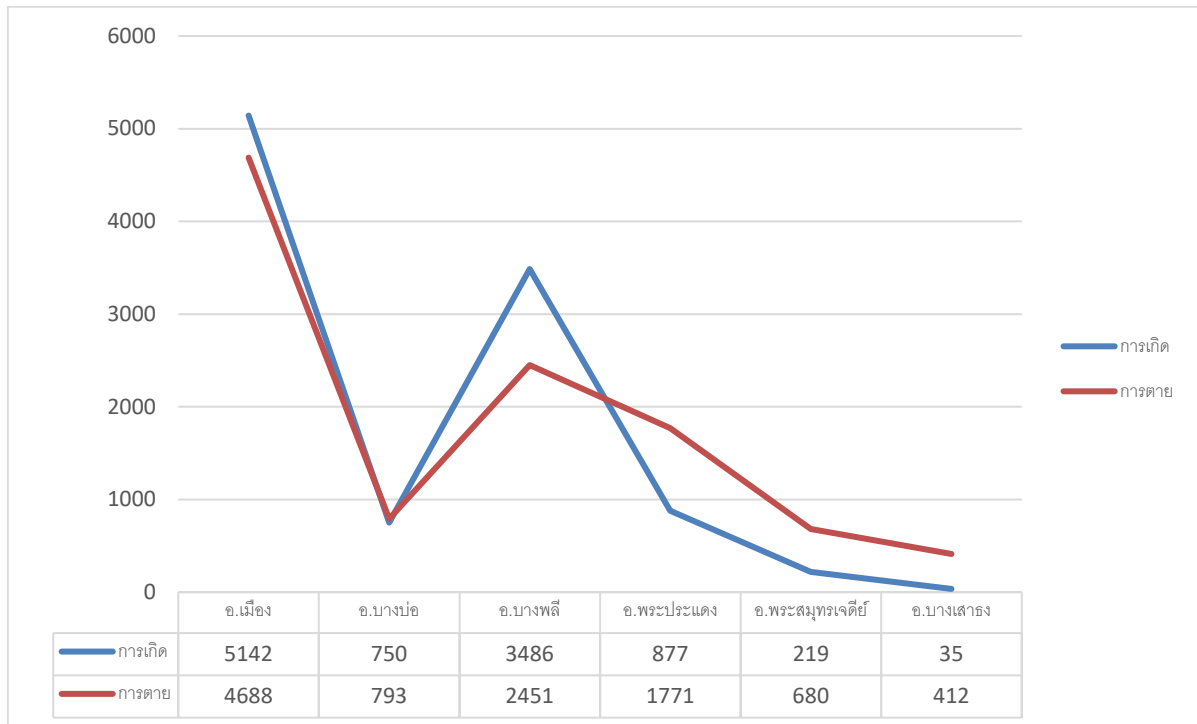
ตารางที่ ๖ แสดงจำนวนการเกิด การตาย จำแนกตามเพศ พ.ศ.๒๕๖๔

(หน่วย : คน)

อำเภอ	การเกิด			การตาย		
	ชาย	หญิง	รวม	ชาย	หญิง	รวม
เมืองสมุทรปราการ	๒,๗๐๐	๒,๔๔๒	๕,๑๔๒	๒,๖๑๗	๒,๐๗๑	๔,๖๘๘
บางบ่อ	๔๐๐	๓๕๐	๗๕๐	๔๗๒	๓๒๑	๗๙๓
บางพลี	๑,๘๒๔	๑,๖๖๒	๓,๔๘๖	๑,๔๑๑	๑,๐๔๐	๒,๔๕๑
พระประแดง	๔๔๙	๔๒๘	๘๗๗	๙๗๘	๗๙๓	๑,๗๗๑
พระสมุทรเจดีย์	๑๐๓	๑๑๖	๒๑๙	๓๗๔	๓๐๖	๖๘๐
บางเสาธง	๒๕	๑๐	๓๕	๒๖๖	๑๔๖	๔๑๒
รวม	๕,๕๐๑	๕,๐๐๘	๑๐,๕๐๙	๖๑๑๘	๔,๖๗๗	๑๐,๗๙๕

ที่มา : สำนักงานบริหารการทะเบียน กรมการปกครอง , ๓๐ สิงหาคม ๒๕๖๔

จากตารางที่ ๖ อัตราการเกิด การตาย ในปี ๒๕๖๔ ตามสถิติการให้บริการด้านทะเบียนราษฎร พบว่า จำนวนการตายมากกว่าการเกิด จำนวน ๒๘๖ คน



ภาพที่ ๓ แสดงอัตราการเกิด และการตาย แยกตามอำเภอ พ.ศ.๒๕๖๔

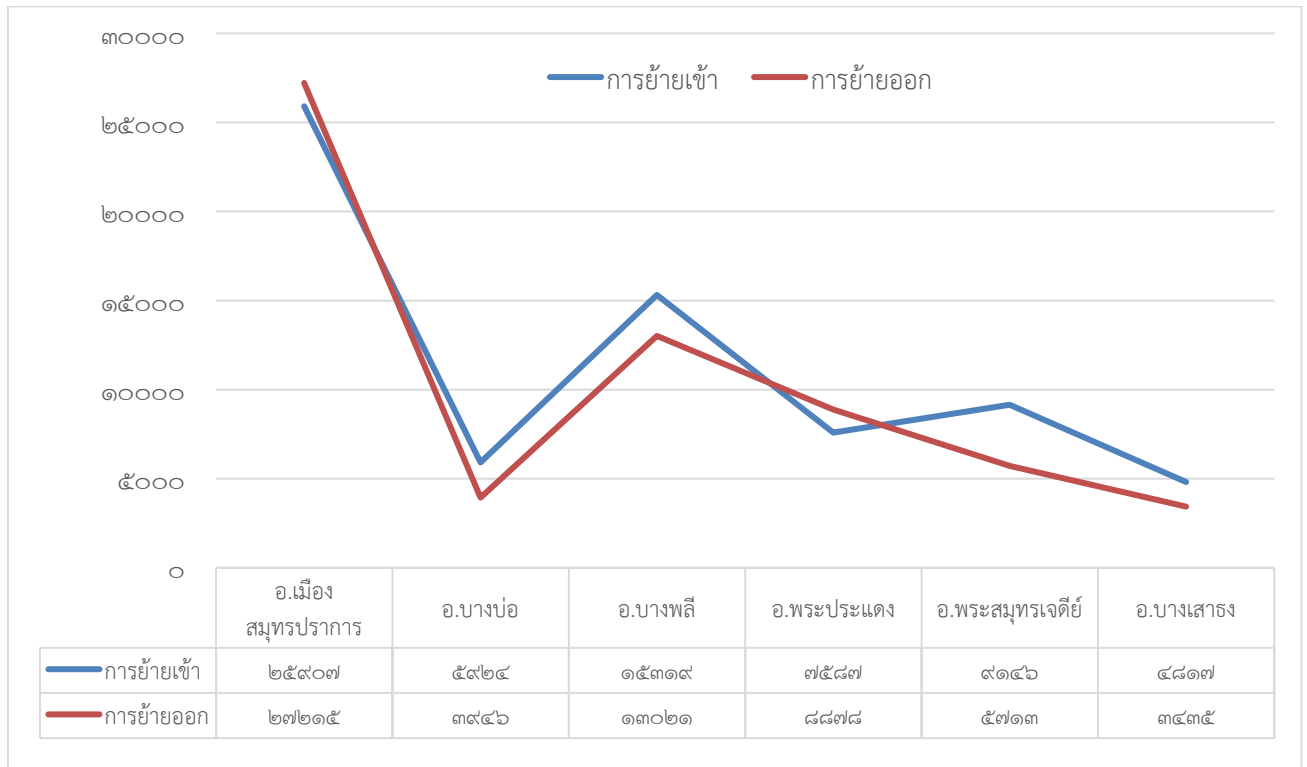
ตารางที่ ๗ แสดงจำนวนการย้ายเข้า การย้ายออก แยกตามอำเภอ จำแนกตามเพศ พ.ศ.๒๕๖๔

(หน่วย : คน)

อำเภอ	การย้ายเข้า			การย้ายออก		
	ชาย	หญิง	รวม	ชาย	หญิง	รวม
เมืองสมุทรปราการ	๑๒,๓๒๘	๑๓,๕๗๙	๒๕,๙๐๗	๑๓,๔๘๐	๑๓,๗๓๕	๒๗,๒๑๕
บางบ่อ	๒,๘๙๖	๓,๐๒๘	๕,๙๒๔	๑,๙๓๐	๒,๐๑๖	๓,๙๔๖
บางพลี	๗,๒๑๘	๘,๑๐๑	๑๕,๓๑๙	๖,๒๔๓	๖,๗๗๘	๑๓,๐๒๑
พระประแดง	๓,๗๗๔	๓,๘๑๓	๗,๕๘๗	๔,๔๑๖	๔,๔๖๒	๘,๘๗๘
พระสมุทรเจดีย์	๔,๕๐๕	๔,๖๔๑	๙,๑๔๖	๒,๙๐๑	๒,๘๑๒	๕,๗๑๓
บางเสาธง	๒,๒๘๒	๒,๕๓๕	๔,๘๑๗	๑,๖๗๗	๑,๗๕๘	๓,๔๓๕
<b>รวม</b>	<b>๓๓,๐๐๓</b>	<b>๓๕,๖๙๗</b>	<b>๖๘,๗๐๐</b>	<b>๓๐,๖๔๗</b>	<b>๓๑,๕๖๑</b>	<b>๖๒,๒๐๘</b>

ที่มา : สำนักงานบริหารการทะเบียน กรมการปกครอง , ๓๐ สิงหาคม ๒๕๖๔

จากตารางที่ ๗ อัตราการย้ายเข้า การย้ายออก ในปี ๒๕๖๔ ตามสถิติการให้บริการด้านทะเบียนราษฎร พบว่า จำนวนการย้ายเข้ามากกว่าการย้ายออก จำนวน ๖,๔๙๒ คน



ภาพที่ ๔ แสดงอัตราการย้ายเข้า และการย้ายออก แยกตามอำเภอ พ.ศ.๒๕๖๔

## ๒.๖ ด้านศาสนา ประเพณี วัฒนธรรม และชาติพันธุ์

### ๒.๖.๑ ด้านศาสนา

#### ตารางที่ ๘ แสดงจำนวนศาสนสถาน

(หน่วย : แห่ง)

จังหวัด	ศาสนสถาน (แห่ง)				
	วัด	โบสถ์	มัสยิด	อื่นๆ	รวม
สมุทรปราการ	๑๒๗	๓	๑๓	๑	๑๔๔

ที่มา : สำนักงานวัฒนธรรมจังหวัดสมุทรปราการและสำนักงานพระพุทธศาสนาจังหวัดสมุทรปราการ, กันยายน ๒๕๖๓

จากตารางที่ ๘ จังหวัดสมุทรปราการ มีศาสนสถานทั้งสิ้น จำนวน ๑๔๔ แห่ง ประกอบด้วย วัดที่มีพระสงฆ์จำพรรษา จำนวน ๑๒๗ แห่ง มัสยิด จำนวน ๑๓ แห่ง โบสถ์คริสต์จำนวน ๓ แห่ง และวัดซิกข์จำนวน ๑ แห่ง วัดในศาสนาพุทธ กระจายตัวมาก ในเขตพื้นที่ อ.พระประแดง อ.เมืองสมุทรปราการ และ อ.บางบ่อ ตามลำดับ โดยเป็นวัดมหายานิกาย ๑๑๙ แห่ง และวัดธรรมยุต ๘ แห่ง

## ๒.๖.๒ ประเพณี วัฒนธรรม

๑. ประเพณีรับบัว หรือ ประเพณีโยนบัว เป็นประเพณีที่สืบทอดกันมายาวนานของชาวบางพลี จัดขึ้นเป็นประจำทุกปี ในวันขึ้น ๑๓ ค่ำ เดือน ๑๑ และช่วงเช้าตรู่ของวันขึ้น ๑๔ ค่ำ เดือน ๑๑ ก่อนวันออกพรรษา บริเวณ ลำคลองสำโรงหน้าที่ว่าการอำเภอบางพลี



 HotelDirect.in.th

ประเพณีรับบัวหรือโยนบัว

๒. งานนมัสการหลวงพ่อบาน เป็นงานประจำปีของชาวอำเภอบางบ่อ ทั้ง ๘ ตำบล ร่วมแรงร่วมใจกันจัดขึ้นเพื่อระลึกถึงคุณงามความดีของหลวงพ่อบาน ซึ่งมีสมณศักดิ์ในทางสงฆ์ว่า พระครูพิพัฒนนิโรธกิจ อดีตเจ้าอาวาสวัดมงคลโคธาวาส (วัดบางเหี้ย) ที่ตำบลคลองด่าน



 HotelDirect.in.th

งานนมัสการหลวงพ่อบาน



๓. งานนมัสการองค์พระสมุทรเจดีย์จังหวัดสมุทรปราการ ได้จัดให้มีงานนมัสการพระสมุทรเจดีย์เป็นงานประจำปีที่สำคัญของจังหวัด โดยกำหนดเอาวันแรม ๕ ค่ำ เดือน ๑๑ ของทุกปีเป็นวันเริ่มงาน



 HotelDirect.in.th

งานนมัสการองค์พระสมุทรเจดีย์

๔. ประเพณีสงกรานต์พระประแดง พระประแดงซึ่งเดิมเรียกว่า “สงกรานต์ปากกลัด” ในงานมีขบวนแห่นางสงกรานต์ การละเล่นพื้นเมืองของชาวมอญ เช่น มีการสงน้ำพระรดน้ำขอพรผู้ใหญ่ ปล่อยนก ปล่อยปลา การเล่นสละบ้า และเล่นสาดน้ำกันอย่างสนุกสนาน



 HotelDirect.in.th

ประเพณีสงกรานต์พระประแดง

๕. ประเพณีส่งข้าวสงกรานต์ เป็นประเพณีของชาวมอญ ได้รับอิทธิพลมาจากตำนานสงกรานต์ โดยจะมีบ้านๆ หนึ่งรับหน้าที่หุงข้าว ข้าวที่หุงจะเป็นข้าวสวย เสร็จแล้วนำมาใส่น้ำดอกมะลิ รับประทานกับกับข้าวหลายชนิด มีของหวานและผลไม้ ของต่างๆ จะจัดใส่กระทง วางเตรียมไว้ให้สาวๆ นำไปส่งตามวัดต่างๆ ในตอนเช้า



### ๒.๖.๓ กลุ่มชาติพันธุ์

จังหวัดสมุทรปราการ มีกลุ่มทางชาติพันธุ์ ที่หลากหลาย ได้แก่ กลุ่มคนไทยพื้นเมืองมลายู ลาว มอญ จีน ฯลฯ ปัจจัยสำคัญ ที่ก่อให้เกิดความหลากหลายทางชาติพันธุ์นี้มีหลายสาเหตุด้วยกัน คือ กลุ่มมอญที่เข้ามาตั้งถิ่นฐานสร้างชุมชนเมืองหน้าด่านป้องกันศึกทางทะเล กลุ่มลาวที่ถูกกวาดต้อนมาในสมัยสงครามแถบคลองมหาวงษ์ และส่วนใหญ่ย้ายกลับไปอยู่แถบนครนายก กลุ่มมลายูมุสลิมที่เข้ามาทาการเกษตรและเป็นแรงงานในการขุดคลองเพื่อชลประทาน กลุ่มคนจีนที่เข้ามาค้าขาย กลุ่มชาติพันธุ์กลุ่มต่างๆ เหล่านี้กลายเป็นประชากรในจังหวัดฯ สืบทอดมาถึงปัจจุบัน เช่น

๑. **พระประแดงแหล่งมอญ** ในสมัยรัชกาลพระบาทสมเด็จพระพุทธเลิศหล้านภาลัย มีชาวมอญอพยพ หนีภัยสงครามเข้ามามาก จึงโปรดเกล้าฯ ให้ไปตั้งภูมิลำเนาในแขวงเมืองธนบุรี นนทบุรี และนครเขื่อนขันธ์หรือพระประแดง พระประแดงจึงกลายเป็นชุมชนมอญขนาดใหญ่มาจนถึงปัจจุบัน ต่อมาได้ขยายการตั้งถิ่นฐานไปยังอำเภอบางพลีและอำเภอบางบ่อ มีอาชีพทำนาเป็นหลัก ในอำเภอพระประแดง มีวัดทรงธรรม และวัดคันลัด ซึ่งเป็นศูนย์กลางชุมชน กลุ่มชาวไทยเชื้อสายมอญเหล่านี้ยังสามารถรักษาความเชื่อขนบธรรมเนียม ประเพณี ของตนไว้ได้จนถึงปัจจุบัน เช่น การนับถือผี การสวดมนต์ การเผาศพ ประเพณีสงกรานต์ และการตั้งบ้านเรือน ฯลฯ

๒. **จีนผู้กุมฐานเศรษฐกิจ** บริเวณอำเภอเมือง เป็นย่านชุมชนที่อยู่อาศัยของชาวจีน ซึ่งเข้ามาตั้งรกรากค้าขายริมแม่น้ำเจ้าพระยา บริเวณเมืองสมุทรปราการและริมคลองสำโรงและคลองสาขา มีศาลเจ้าจีนและเจิวัดไม้ ได้แก่ ศาลเจ้าแม่ทับทิม ศาลเจ้าพ่อบางพลีใหญ่ และศาลเจ้าตัวปูนเก่าแก่ ส่วนศาลเจ้าหลักเมืองเดิมเป็นอาคารทรงไทย แต่เมื่อทรุดโทรมลง ผู้ที่เคารพบูชาซึ่งส่วนใหญ่มีเชื้อสายจีน จึงร่วมกันสร้างรูปแบบศาล



เจ้าเงิน และเมื่อมีการขยายตัวของชุมชน รวมทั้งการให้ความสำคัญกับถนน ศาลเจ้าจึงเปลี่ยนมาอยู่ริมถนนแทน ศาลเจ้ารุ่นหลังๆ ที่เพิ่งสร้างขึ้นใหม่ บางแห่งสร้างโดยชาวจีนได้วันที่เข้ามาทำโรงงานอุตสาหกรรม

## ๒.๗ ด้านสาธารณสุข

ตารางที่ ๙ แสดงข้อมูลสถานบริการสาธารณสุข จำแนกรายอำเภอ ปีงบประมาณ ๒๕๖๓

(หน่วย : แห่ง)

ที่	สถานบริการ สาธารณสุข	อำเภอ						
		เมือง	บางบ่อ	บางพลี	พระ ประแดง	พระ สมุทรเจดีย์	บางเสาธง	รวม
๑	โรงพยาบาลศูนย์ (แห่ง/ เตียงจริง)	๑/๖๐๐	-	-	-	-	-	๑/๖๐๐
๒	โรงพยาบาลทั่วไป (แห่ง/เตียงจริง)	-	-	๑/๒๓๐	-	-	-	๑/๒๓๐
๓	โรงพยาบาลชุมชน(แห่ง/ เตียงจริง)	-	๑/๑๕๔	-	๑/๑๐๑	๑/๔๘	๑/๑๐	๔/๓๑๓
๔	โรงพยาบาลรัฐสังกัด กรม/กระทรวงอื่นๆ (แห่ง/เตียง)	๒/๕๕๐	-	๑/๔๐๐	๑/๓๐	-	-	๔/๙๘๐
๕	โรงพยาบาลเอกชน (แห่ง/เตียง)	๘/๙๗๔	๑/๑๐๐	๖/๖๘๐	๓/๓๔๐	๑/๖๐	๒/๑๒๖	๒๑/๒,๒ ๘๐
๖	โรงพยาบาลเอกชน เฉพาะทาง (แห่ง/เตียง)	-	-	๑/๕๙	-	-	-	๑/๕๙
๗	คลินิกเวชกรรม (แห่ง)	๙๕	๑๐	๕๒	๒๑	๙	๒๑	๒๐๘
๘	คลินิกเวชกรรม เฉพาะทาง (แห่ง)	๒๐	๐	๒	๙	๒	๑	๓๔
๙	คลินิกทันตกรรม (แห่ง)	๙๔	๙	๒๙	๒๐	๓	๒๐	๑๗๕
๑๐	คลินิกทันตกรรม เฉพาะทาง (แห่ง)	๒	-	-	-	-	-	๒
๑๑	ร้านขายยาแผนปัจจุบัน	๓๑๑	๓๒	๑๘๗	๖๐	๔๖	๖๒	๖๙๘
๑๒	ร้านขายยาแผนโบราณ	๒๓	๘	๑๔	๘	๓	๓	๕๙
๑๓	การแพทย์แผนไทย	๗	๑	๑	๓	๒	๑	๑๕
๑๔	การแพทย์แผนไทย ประยุกต์	๑	-	๑	๑	-	-	๓
๑๕	โรงพยาบาลส่งเสริม สุขภาพตำบล(แห่ง)	๑๙	๑๓	๘	๑๖	๑๐	๗	๗๓

ที่มา : สำนักงานสาธารณสุข จ.สมุทรปราการ ข้อมูล ณ ๒ กรกฎาคม ๒๕๖๓

จากตารางที่ ๙ จังหวัดสมุทรปราการ มีโรงพยาบาลศูนย์ ๑ แห่ง โรงพยาบาลทั่วไป ๑ แห่ง โรงพยาบาลชุมชน ๔ แห่ง โรงพยาบาลรัฐ สังกัดกระทรวงอื่นๆ ๔ แห่ง โรงพยาบาลเอกชน ๒๒ แห่ง โรงพยาบาลส่งเสริมสุขภาพตำบล (รพ.สต.) ๗๓ แห่ง

#### ตารางที่ ๑๐ แสดงจำนวนประชากรต่อแพทย์

(หน่วย : คน)

จังหวัด	แพทย์	ประชากร	ประชากรต่อแพทย์
สมุทรปราการ	๒,๖๓๒	๑,๓๕๕,๘๑๖	๕๑๕.๑๓

ที่มา :ฐานข้อมูลสารสนเทศ กระทรวงสาธารณสุข ข้อมูล ณ วันที่ กรกฎาคม ๒๕๖๔

จากตารางที่ ๑๐ จังหวัดสมุทรปราการ มีแพทย์ จำนวน ๒,๖๓๒ คน ประชากร ๑,๓๕๕,๘๑๖ คน คิดเป็นร้อยละ ๐.๑๙ ของจำนวนประชากรทั้งหมด

#### ตารางที่ ๑๑ แสดงสาเหตุการตาย ๕ ลำดับแรกของประชากร จังหวัดสมุทรปราการ ปี ๒๕๖๓

(หน่วย:คน)

จังหวัด	โรคมะเร็ง	โรคปอดอักเสบ และโรคปอด อื่นๆ	โรคความดันโลหิต สูงและโรคหลอดเลือด ในสมอง	โรคหัวใจ	โรคไต	รวม
สมุทรปราการ	๑,๕๖๐	๗๕๗	๗๓๕	๕๗๓	๒๓๑	๓,๘๕๖

ที่มา : สำนักงานสาธารณสุขจังหวัดสมุทรปราการ, กันยายน ๒๕๖๓

จากการวิเคราะห์ข้อมูล พบว่าสาเหตุการตาย ๕ ลำดับแรก ปี ๒๕๖๓ ของประชากรจังหวัดสมุทรปราการ อันดับที่ ๑ ได้แก่ โรคมะเร็ง รองลงมา ได้แก่ ปอดอักเสบและโรคปอดอื่นๆ ความดันโลหิตสูง และโรคหลอดเลือดในสมอง โรคหัวใจ และโรคไต ตามลำดับ

## ๒.๘ ด้านการศึกษา

## ตารางที่ ๑๒ จำนวนนักเรียนนักศึกษาในระบบ จำแนกตามระดับชั้น ปี พ.ศ. ๒๕๖๓

(หน่วย : คน)

จังหวัด	ระดับการศึกษา							
	อนุบาล	ประถม	ม.ต้น	ม.ปลาย	ปวช.	ปวส.	ป.ตรี	รวม
สมุทรปราการ	๓๙,๒๙๑	๙๒,๓๑๘	๔๔,๑๕๕	๒๕,๔๙๗	๗,๐๙๘	๔,๕๕๕	๑๙,๓๕๕	๒๓๒,๒๖๙

ที่มา : สำนักงานปลัดกระทรวงศึกษาธิการ ข้อมูล ณ วันที่ ๒๐ มิถุนายน ๒๕๖๓

จากตารางที่ ๑๒ จำนวนนักเรียนนักศึกษาในระบบ จำแนกตามระดับชั้น ปี พ.ศ. ๒๕๖๓ มีจำนวนทั้งสิ้น ๒๓๒,๒๖๙ คน โดยระดับชั้นการศึกษาที่มีจำนวนผู้ศึกษาสูงสุด คือ ระดับชั้นประถมศึกษา จำนวน ๙๒,๓๑๘ คน คิดเป็น (ร้อยละ ๓๙.๗๕) ระดับชั้นมัธยมศึกษาตอนต้น จำนวน ๔๔,๑๕๕ คน คิดเป็น (ร้อยละ ๑๙.๐๑) ระดับชั้นอนุบาล จำนวน ๓๙,๒๙๑ คน คิดเป็น (ร้อยละ ๑๖.๙๒) ระดับชั้นมัธยมศึกษาตอนปลาย จำนวน ๒๕,๔๙๗ คน คิดเป็น (ร้อยละ ๑๐.๙๘) ระดับชั้นปริญญาตรี จำนวน ๑๙,๓๕๕ คน คิดเป็น (ร้อยละ ๘.๓๓) ระดับชั้นประกาศนียบัตรวิชาชีพ จำนวน ๗,๐๙๘ คน คิดเป็น (ร้อยละ ๓.๐๕) ระดับชั้นประกาศนียบัตรวิชาชีพชั้นสูง จำนวน ๔,๕๕๕ คน คิดเป็น (ร้อยละ ๑.๙๖)

## ตารางที่ ๑๓ สถานศึกษาในระบบ นอกระบบ จำแนกรายสังกัด รายจังหวัด ปีการศึกษา ๒๕๖๓

(หน่วย : จำนวน : แห่ง)

รายการสถานศึกษา (แห่ง)							
ในระบบ						นอกระบบ	รวม
สพฐ.	เอกชน	อาชีวศึกษา	อุดมศึกษา	ท้องถิ่น	สำนักพุทธ ฯ	กศน.	
๑๖๙	๑๐๕	๑๑	๕	๑๒๒	-	๖	๔๑๘

ที่มา : สำนักงานศึกษาธิการจังหวัดสมุทรปราการ ข้อมูล ณ ปีงบประมาณ ๒๕๖๓

จากตารางที่ ๑๓ จังหวัดสมุทรปราการมีจำนวนสถานศึกษาในระบบและนอกระบบ รวมทั้งสิ้น จำนวน ๔๑๘ แห่ง สัดส่วนผู้เรียนในสถานศึกษาของเอกชนเปรียบเทียบกับสถานศึกษาของรัฐบาล มีสัดส่วนลดลงจากปีการศึกษา ๒๕๖๒ คิดเป็น ร้อยละ ๓

ตารางที่ ๑๔ จำนวนสถานศึกษา ผู้เรียน ห้องเรียน และครู/ครูผู้สอน จำแนกตามสังกัด ปีการศึกษา ๒๕๖๓

สังกัด	สถานศึกษา	ผู้เรียน	ห้องเรียน	ครู/ครูผู้สอน
รวมทั้งสิ้น	๔๑๘	๒๔๘,๗๕๑	๗,๔๙๓	๑๓,๒๒๑
<b>๑.กระทรวงศึกษาธิการ(ศธ.)</b>	๒๙๑	๒๑๐,๓๐๑	๖,๙๔๒	๑๐,๙๒๕
<b>๑.๑ สำนักงานคณะกรรมการการศึกษาขั้นพื้นฐาน (สพฐ.)</b>	๑๖๙	๑๑๓,๙๙๐	๓๖๙๖	๕,๙๑๗
๑) สำนักงานเขตพื้นที่การศึกษาประถมศึกษาสมุทรปราการ เขต ๑	๗๒	๓๔,๙๐๓	๑๒๕๒	๑,๘๖๙
๒) สำนักงานเขตพื้นที่การศึกษาประถมศึกษาสมุทรปราการ เขต ๒	๗๑	๓๐,๒๑๙	๑๑๑๐	๑,๕๓๓
๓) สำนักงานเขตพื้นที่ศึกษามัธยมศึกษา เขต ๖	๒๕	๔๘๖๕๐	๑,๓๒๖	๒,๔๘๓
๔) ศูนย์การศึกษาพิเศษประจำ จังหวัดสมุทรปราการ	๑	๒๒๖	๘	๓๒
<b>๑.๒ สำนักงานคณะกรรมการส่งเสริมการศึกษาเอกชน (สช.)</b>	๑๐๕	๖๖,๗๑๒	๒,๗๗๔	๔,๔๐๖
๑) เอกชนในระบบ	๑๐๕	๖๖,๗๑๒	๒,๗๗๔	๔,๔๐๖
<b>๑.๓ สำนักงานคณะกรรมการการอาชีวศึกษา (สอศ.)</b>	๑๑	๑๑,๖๙๘	๔๗๒	๔๘๒
<b>อาชีวะภาครัฐ</b>	๔	๗,๖๗๘	๒๗๑	๒๙๔
๑) วิทยาลัยเทคนิคสมุทรปราการ	๑	๔,๗๑๙	๑๖๖	๑๖๔
๒) วิทยาลัยสารพัดช่างสมุทรปราการ	๑	๕๒๑	๒๒	๕๑
๓) วิทยาลัยเทคนิคกาญจนาภิเษกสมุทรปราการ	๑	๑,๖๙๘	๕๖	๕๐
๔) วิทยาลัยการอาชีพพระสมุทรเจดีย์	๑	๗๔๐	๒๗	๒๙
<b>อาชีวะภาคเอกชน</b>	๗	๔,๐๒๐	๒๐๑	๑๘๘
๑) วิทยาลัยเทคโนโลยีสมุทรปราการ (ช.เทค) (ภาคเอกชน)	๑	๒๙๙	๑๙	๒๐
๒) เกริกวิทยาลัย	๑	๔๒๐	๒๓	๓๒
๓) วิทยาลัยเทคโนโลยีบริหารธุรกิจสมุทรปราการ	๑	๑,๘๔๐	๖๖	๕๔
๔) วิทยาลัยเทคโนโลยีไทย - ใต้หวัน (บีดีไอ)	๑	๓๖๔	๒๔	๒๗
๕) วิทยาลัยเทคโนโลยีสุวรรณภูมิบริหารธุรกิจ	๑	๔๐๖	๒๔	๒๐
๖) วิทยาลัยเทคโนโลยีเกวลินบริหารธุรกิจ	๑	๕๓๘	๒๗	๒๐
๗) วิทยาลัยไทยโอบอลบริหารธุรกิจ	๑	๑๕๐	๑๘	๑๕
<b>๑.๔ สำนักงานส่งเสริมการศึกษานอกระบบและการศึกษาตามอัธยาศัยจังหวัดสมุทรปราการ (กศน.)</b>	๖	๑๗,๘๙๓	-	๑๒๐
<b>๒. ส่วนราชการอื่น</b>	๑๒๗	๒๘,๔๕๐	๕๕๑	๒,๒๙๖
<b>๒.๑ สำนักงานคณะกรรมการการอุดมศึกษา (สกอ.)</b>	๕	๑๗,๘๗๔	๑๐	๑,๒๖๙
๑) มหาวิทยาลัยราชภัฏธนบุรี (วิทยาเขตสมุทรปราการ) (ภาครัฐ)	๑	๑,๗๔๓	-	๕๘
๒) โรงเรียนสาธิต ม.ราชภัฏธนบุรี	๑	๑๕๙	๑๐	๑๙
๓) มหาวิทยาลัยหัวเฉียวเฉลิมพระเกียรติ (ภาคเอกชน)	๑	๖,๗๐๖	-	๔๕๐
๔) มหาวิทยาลัยอัสสัมชัญ (วิทยาเขตสมุทรปราการ)	๑	๑๐,๐๖๔	-	๗๑๐
๕) สถาบันเทคโนโลยีแห่งสุวรรณภูมิ	๑	๗๙๗	-	๓๒
<b>๒.๒ กระทรวงมหาดไทย (มท.) : กรมส่งเสริมการปกครองท้องถิ่น</b>	๑๒๒	๒๐,๕๗๖	๕๔๑	๑,๐๒๗

ที่มา สำนักงานศึกษาธิการจังหวัดสมุทรปราการ ธันวาคม ๒๕๖๓

จากตารางที่ ๑๔ พบว่า จังหวัดสมุทรปราการมีสถานศึกษาทั้งภาครัฐและเอกชน ที่สังกัดกระทรวงศึกษาธิการ (ศธ.) จำนวน ๒๙๘ แห่ง มีจำนวนนักเรียนทั้งสิ้น ๒๓๔,๐๘๙ คน ครู จำนวน ๙,๘๘๒ คน และห้องเรียน จำนวน ๖,๔๙๙ ห้อง แบ่งเป็น สำนักงานคณะกรรมการการศึกษาขั้นพื้นฐาน (สพฐ.) จำนวนทั้งสิ้น ๑๖๙ แห่ง จำนวนนักเรียนทั้งสิ้น ๑๑๔,๙๖๕ คน ครู จำนวน ๖,๑๘๕ คน และห้องเรียน ๓,๖๗๕ ห้อง สำนักงานคณะกรรมการส่งเสริมการศึกษาเอกชน (สช.) จำนวน ๑๐๗ แห่ง จำนวนนักเรียน ๖๖,๓๗๑ คน ครู จำนวน ๒,๙๘๓ คน และห้องเรียน จำนวน ๒,๑๔๘ ห้อง สำนักงานคณะกรรมการการอาชีวศึกษา (สอศ.) จำนวน ๑๑ แห่ง จำนวนนักเรียน ๑๒,๐๔๒ คน ครู จำนวน ๔๘๙ คน และห้องเรียน จำนวน ๕๓๑ ห้อง สำนักงานส่งเสริมการศึกษานอกระบบและการศึกษาตามอัธยาศัยจังหวัดสมุทรปราการ (กศน.) จำนวน ๖ แห่ง จำนวนนักเรียน ๑๙,๗๘๘ คน และครู จำนวน ๑๒๑ คน และสำนักงานคณะกรรมการการอุดมศึกษา (สกอ.) จำนวน ๕ แห่ง จำนวนนักเรียน ๒๐,๙๒๓ คน ครู จำนวน ๑,๓๕๙ คน และห้องเรียน จำนวน ๑๐ ห้อง

สถานศึกษาที่อยู่ในสังกัดของกระทรวงมหาดไทย (มท.) : กรมส่งเสริมการปกครองท้องถิ่น จำนวนทั้งสิ้น ๑๒๔ แห่ง จำนวนนักเรียน ๒๐,๔๔๓ คน ครู จำนวน ๗๖๑ คน และห้องเรียนจำนวน ๙๗๘ ห้อง

ตารางที่ ๑๕ เปรียบเทียบผลการทดสอบทางการศึกษาระดับชาติขั้นพื้นฐาน (O-NET) ของนักเรียน ชั้น ม.๖ ในภาพรวม ปีการศึกษา ๒๕๖๑ - ๒๕๖๓ จำแนกตามจังหวัด

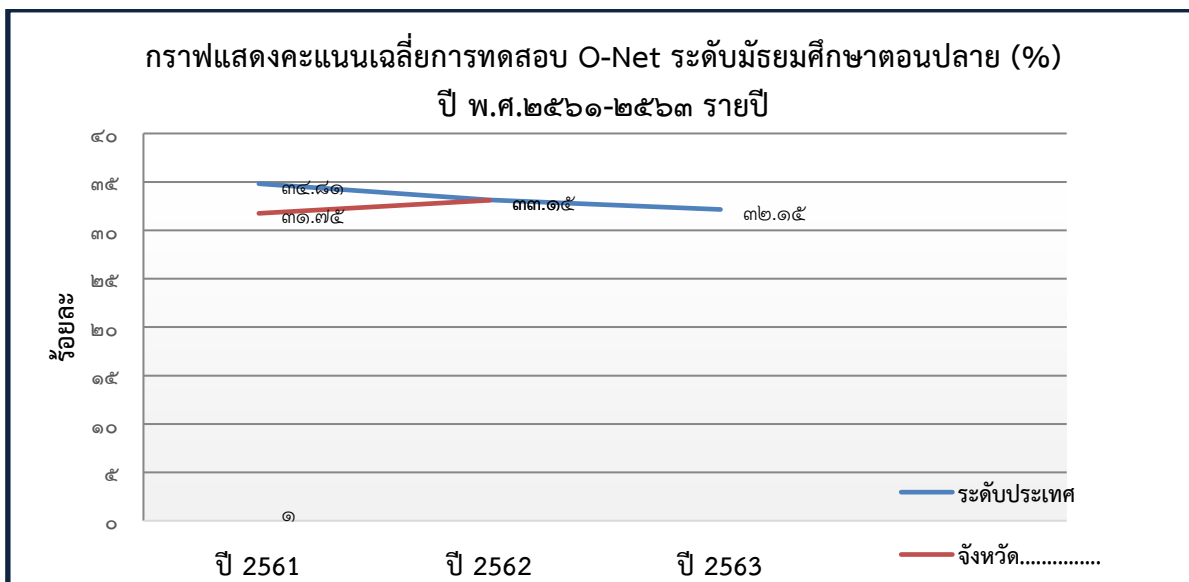
จังหวัด	ปีการศึกษา		
	๒๕๖๑	๒๕๖๒	๒๕๖๓
ระดับประเทศ	๓๕.๐๒	๓๒.๓๔	๓๒.๑๕
ศธ.๒	๔๐.๗๗	๓๗.๔๒	-
สมุทรปราการ	๓๗.๑๖	๓๓.๘๕	-

ที่มา : สำนักงานคณะกรรมการพัฒนาการเศรษฐกิจและสังคมแห่งชาติ (สศช.) ข้อมูล ณ เดือนกรกฎาคม ๒๕๖๓

หมายเหตุ : ศธ.๒ หมายถึง จังหวัดนนทบุรี จังหวัดปทุมธานี จังหวัดนครปฐม จังหวัดสมุทรปราการ และกรุงเทพมหานคร

การทดสอบทางการศึกษาระดับชาติขั้นพื้นฐาน (Ordinary National Educational Test: O-NET) คือ การทดสอบทางการศึกษาระดับชาติขั้นพื้นฐาน เป็นการทดสอบเพื่อวัดความรู้และความคิดของนักเรียนชั้นประถมศึกษาปีที่ ๖ ชั้นมัธยมศึกษาปีที่ ๓ และชั้นมัธยมศึกษาปีที่ ๖ ประเมินตามมาตรฐานการเรียนรู้ในหลักสูตรแกนกลางการศึกษาขั้นพื้นฐาน พุทธศักราช ๒๕๕๑

แผนภูมิที่ ๑ แสดงคะแนนเฉลี่ยการทดสอบ O-Net ระดับมัธยมศึกษาตอนปลาย (%)  
ปี พ.ศ. ๒๕๖๑ - ๒๕๖๓



ตารางที่ ๑๖ ค่าเฉลี่ยเขาวนปัญญา (IQ) ของเด็กนักเรียนไทยชั้นประถมศึกษาปีที่ ๑ (คะแนน)  
ปี พ.ศ. ๒๕๕๙

จังหวัด	ค่าเฉลี่ยเขาวนปัญญา (IQ)	
	พ.ศ. ๒๕๕๔	พ.ศ. ๒๕๕๙
ระดับประเทศ	๙๘.๕๙	๙๘.๒๓
ภาคกลาง (ไม่รวม กทม.)	๑๐๑.๒๗	๑๐๑.๔๘
กทม.	๑๐๔.๕	๑๐๓.๔๒
สมุทรปราการ	๑๐๐.๔๑	๑๐๑.๐๙

ที่มา : กรมสุขภาพจิต กระทรวงสาธารณสุข สิงหาคม ๒๕๕๙

ในปีงบประมาณ ๒๕๕๙ ซึ่งเป็นปีสุดท้ายของแผนพัฒนาเศรษฐกิจและสังคมแห่งชาติฉบับที่ ๑๑ กระทรวงสาธารณสุขดำเนินการสำรวจสถานการณ์ระดับสติปัญญา (IQ) และความฉลาดทางอารมณ์ (EQ) เด็กไทยวัยเรียน และ ปัจจัยที่เกี่ยวข้อง ประจำปี ๒๕๕๙ ขึ้น เพื่อติดตามการดำเนินงานพัฒนาสติปัญญาที่ผ่านมา และใช้เป็นฐานข้อมูลในการวางแผน กำหนดเป้าหมายและแนวทางเพื่อพัฒนาเด็กไทย ทั้งในด้านร่างกาย จิตใจ อารมณ์ และสังคม เพื่อให้เกิดการผลักดันให้มีการพัฒนาและส่งเสริมสติปัญญาเด็กไทยในแต่ละจังหวัด

อย่างทั่วถึงและเท่าเทียมกัน เพื่อให้เกิดผลลัพธ์คือ เด็กไทยสามารถมีพัฒนาการที่เหมาะสมตามวัย มีศักยภาพ และวุฒิภาวะทางอารมณ์ที่เหมาะสม และเติบโตเป็นทรัพยากรบุคคลที่มีคุณค่าของประเทศต่อไป ซึ่งในการดำเนินการในครั้งนี้งกรมสุขภาพจิต โดยสถาบันราชานุกูล เป็น PM หลักในการดำเนินโครงการ โดยความร่วมมือของบุคลากรสาธารณสุขทั้งในและนอกรวมสุขภาพจิต

จากการสำรวจระดับสติปัญญาเด็กนักเรียนไทยชั้นประถมศึกษาปีที่ ๑ ทั่วประเทศ ในปี ๒๕๕๙ จำนวน ๒๓,๖๔๑ ราย โดยใช้เครื่องมือ Standard Progressive Matrices (SPM parallel version: update ๒๐๐๓) พบระดับเชาวน์ปัญญา (Intelligent Quotient : IQ) เฉลี่ยเท่ากับ ๙๘.๒๓ ถือเป็นระดับสติปัญญาที่อยู่ในเกณฑ์ปกติ แต่ค่อนข้างต่ำกว่าค่ากลางของมาตรฐานสากลในยุคปัจจุบัน (IQ=๑๐๐) เมื่อเปรียบเทียบกับค่า IQ เฉลี่ย เด็กประถมศึกษาปีที่ ๑ ในปี พ.ศ. ๒๕๕๔ ซึ่ง เท่ากับ ๙๔.๕๘ พบว่า มีระดับ IQ เฉลี่ยเพิ่มขึ้นอย่างมีนัยสำคัญ แต่ยังคงพบว่าในภาพรวมของประเทศยังมีเด็กประถมศึกษาปีที่ ๑ ที่มี IQ ต่ำกว่าเกณฑ์ปกติ (IQ < ๙๐) อยู่ถึงร้อยละ ๓๑.๘๑ (ไม่ควรเกิน ร้อยละ ๒๕) และยังมีนักเรียนชั้นประถมศึกษาปีที่ ๑ ที่มีระดับสติปัญญาอยู่ในเกณฑ์บกพร่อง (IQ < ๗๐) อยู่ถึงร้อยละ ๕.๘ ซึ่งสูงกว่ามาตรฐานสากลคือไม่ควรเกินร้อยละ ๒ และเป็นที่น่าสังเกตว่ามีเด็กที่มีระดับสติปัญญาอยู่ในเกณฑ์ฉลาดมาก (IQ ≥ ๑๓๐) อยู่ถึงร้อยละ ๗.๙ เห็นได้ว่ายังพบความเหลื่อมล้ำ มีช่องว่าง (Gap) ระหว่างกลุ่มที่มีระดับสติปัญญาสูงกับกลุ่มที่มีระดับสติปัญญาต่ำ และมีแนวโน้มที่ช่องว่างนี้จะขยายมากขึ้น ถ้าไม่มีการดำเนินการช่วยเหลือกลุ่มที่มีปัญหาอย่างทันท่วงที

จากตารางที่ ๑๖ จะเห็นได้ว่าค่าเฉลี่ยเชาวน์ปัญญา (IQ) เด็กนักเรียนชั้นประถมศึกษาปีที่ ๑ ในจังหวัดสมุทรปราการ ปี ๒๕๕๔ เมื่อเทียบกับปี ๒๕๕๙ มีอัตราเพิ่มขึ้น ๐.๖๘

## ๒.๙ ด้านแรงงาน

### ตารางที่ ๑๗ ภาวะการมีงานทำของประชากร

(หน่วย:คน)

จังหวัด	กำลังแรงงานในปัจจุบัน		กำลังแรงงานที่รอฤดูกาล	ผู้ไม่อยู่ในกำลังแรงงาน		
	ผู้มีงานทำ	ผู้ว่างงาน		ทำงานบ้าน	เรียนหนังสือ	อื่นๆ
สมุทรปราการ	๑,๓๖๘,๗๑๖	๓๗,๑๒๗	๑,๒๔๑	๑๖๙,๐๓๔	๑๒๐,๕๓๘	๒๕๙,๙๓๑

ที่มา : สำนักงานสถิติแห่งชาติ ไตรมาส ๑ ปี ๒๕๖๓

จากการสำรวจภาวะการทำงานของประชากรในจังหวัดสมุทรปราการของสำนักงานสถิติจังหวัดสมุทรปราการพบว่า ประชากรวัยแรงงาน ไตรมาส ๑ ปี ๒๕๖๔ จังหวัดสมุทรปราการ มีประชากรที่อยู่ในวัยแรงงานหรืออายุ ๑๕ ปีขึ้นไป จำนวน ๑,๙๕๖,๕๘๗ คน จำแนกเป็น ผู้อยู่ในกำลังแรงงาน จำนวน๑,๔๐๗,๐๘๔ คน ประกอบด้วย ผู้มีงานทำ จำนวน๑,๓๖๘,๗๑๖ คน ผู้ว่างงาน จำนวน ๓๗,๑๒๗ คน และเป็นผู้อยู่นอกกำลังแรงงาน จำนวน ๕๔๙,๕๐๓ คน

การมีงานทำ ผู้มีงานทำในจังหวัดสมุทรปราการ จำนวน ๑,๓๖๘,๗๑๖ คน (ร้อยละ ๙๗.๒๗) ทำงานในภาคเกษตร จำนวน ๙,๙๖๔ คน (ร้อยละ ๐.๗๓) นอกภาคเกษตร จำนวน ๑,๓๕๘,๗๕๒ คน (ร้อยละ ๙๙.๒๗)

โดยทำงาน ในสาขาการผลิต จำนวน ๖๖๖,๒๓๕ คน (ร้อยละ ๔๘.๖๘) รองลงมาคือ สาขาการขายส่ง – ขายปลีกจำนวน ๒๑๙,๔๗๕ คน (ร้อยละ ๑๖.๐๔) และผู้มีส่วนทำส่วนใหญ่มีการศึกษาระดับมหาวิทยาลัย จำนวน ๓๖๒,๗๒๐ คน (ร้อยละ ๒๖.๖๙)

การว่างงาน จังหวัดสมุทรปราการมีผู้ว่างงานประมาณ ๓๗,๑๒๗ คน หรือมีอัตราการว่างงาน ร้อยละ ๒.๖๔

แรงงานนอกระบบ จากข้อมูลเบื้องต้น ปี๒๕๖๓ มีงานทำที่เป็นแรงงานนอกระบบ จำนวน ๒๓๓,๓๙๙ คน (ร้อยละ ๑๗.๒๙) ส่วนใหญ่จะทำงานนอกภาคเกษตร จำนวน ๒๒๐,๘๘๗ คน (ร้อยละ ๙๔.๖๔) ในภาคเกษตร จำนวน ๑๒,๕๑๒ คน (ร้อยละ ๒.๓๖) อุตสาหกรรมที่มีแรงงานนอกระบบสูงสุด คือ การขายปลีก ขายส่ง จำนวน ๗๒,๕๗๐ คน (ร้อยละ ๓๑.๐๙) รองลงมาคือ ที่พักแรมและบริการด้านอาหาร จำนวน ๕๐,๘๑๔ คน (ร้อยละ ๒๑.๗๗) ส่วนอาชีพที่มีการทำงานสูงสุด คือ พนักงานบริการ จำนวน ๑๐๖,๑๓๓ คน (ร้อยละ ๔๕.๔๗) สำหรับด้านการศึกษาแรงงานนอกระบบส่วนใหญ่มีการศึกษาในระดับประถมศึกษา จำนวน ๖๕,๔๗๑ คน (ร้อยละ ๒๘.๐๕)

#### ตารางที่ ๑๘ จำนวนคนต่างด้าวที่ได้รับอนุญาตทำงานคงเหลือ พ.ศ.๒๕๕๙ - ๒๕๖๓

(หน่วย: คน)

จังหวัด	พ.ศ. ๒๕๕๙	พ.ศ. ๒๕๖๐	พ.ศ. ๒๕๖๑	พ.ศ. ๒๕๖๒	พ.ศ. ๒๕๖๓
สมุทรปราการ	๘๖,๐๔๙	๖๔,๔๘๖	๑๑๐,๙๔๓	๑๖๔,๙๙	๑๖๐,๒๒๓

ที่มา : สำนักงานสถิติแห่งชาติ ไตรมาสที่ ๒ ปี ๒๕๖๔

จากการสำรวจภาวะการทำงานของแรงงานต่างด้าวที่ได้รับอนุญาตทำงานในจังหวัดสมุทรปราการ พบว่า มีการเพิ่มขึ้นอย่างต่อเนื่อง ในช่วงปี ๒๕๖๐ – ๒๕๖๓ และในปี ๒๕๖๔ ไตรมาส ๒ จำนวน ๑๗๑,๕๑๑ คน

#### ๒.๑๐ ด้านที่อยู่อาศัย

##### ตารางที่ ๑๙ แสดงจำนวนชุมชนผู้มีรายได้น้อย

(หน่วย:แห่ง:คน)

จังหวัด	จำนวนชุมชน	ชุมชนแออัด		ชุมชนเมือง		ชุมชนชานเมือง		จำนวนบ้าน	จำนวนครัวเรือน	จำนวนประชากร
		ชุมชน	ครัวเรือน	ชุมชน	ครัวเรือน	ชุมชน	ครัวเรือน			
สมุทรปราการ	๑๓๑	๑๒๙	๑๒,๓๕๒	๑	๒๕	๑	๓๐	๑๐,๒๗๐	๑๒,๔๐๗	๔๙,๖๒๘

ที่มา : การเคหะแห่งชาติ ข้อมูล ณ ธันวาคม ๒๕๖๓



จากตารางที่ ๑๙ จังหวัดสมุทรปราการ มีชุมชนผู้มีรายได้น้อย จำนวน ๑๓๑ ชุมชน โดยชุมชนแออัด จำนวน ๑๒๙ ชุมชน ๑๒,๓๕๒ ครัวเรือน ชุมชนเมือง จำนวน ๑ ชุมชน ๒๕ ครัวเรือน และชุมชนชานเมือง จำนวน ๑ ชุมชน ๓๐ ครัวเรือน

## ๒.๑๑ ด้านเศรษฐกิจ

### ๒.๑๑.๑ ผลิตรถยนต์มวลรวม

ตารางที่ ๒๐ แสดงมูลค่าผลิตรถยนต์มวลรวมจังหวัดเฉลี่ยต่อคน (GPP per capita) สูงสุด ๑๐ อันดับแรก ปี ๒๕๖๐

ลำดับที่	จังหวัด	GPP per capita (บาท)
๑	ระยอง	๑,๐๙๕,๖๖๗
๒	ชลบุรี	๕๘๑,๔๗๕
๓	กรุงเทพมหานคร	๕๗๓,๙๐๗
๔	ปราจีนบุรี	๔๘๖,๖๐๑
๕	พระนครศรีอยุธยา	๔๖๕,๙๗๒
๖	ฉะเชิงเทรา	๔๒๗,๔๐๙
๗	สมุทรสาคร	๔๑๑,๓๒๖
๘	ภูเก็ต	๓๘๘,๕๕๙
๙	<b>สมุทรปราการ</b>	<b>๓๔๓,๒๑๕</b>
๑๐	สระบุรี	๓๓๐,๗๕๐

ที่มา: สำนักงานคณะกรรมการพัฒนาเศรษฐกิจและสังคมแห่งชาติ ,เดือน กรกฎาคม ๒๕๖๓

จังหวัดสมุทรปราการ มีฐานเศรษฐกิจส่วนใหญ่อยู่ในภาคอุตสาหกรรม และภาคพาณิชย์กรรม โดยเฉพาะอุตสาหกรรมการผลิต ยานยนต์ ชิ้นส่วนยานยนต์ อุปกรณ์เครื่องจักร ผลิตภัณฑ์โลหะ เคมีภัณฑ์ พลาสติก เครื่องใช้ไฟฟ้า/อิเล็กทรอนิกส์ อาหารแปรรูป การขนส่งสินค้าและบริการ (Logistic) และธุรกิจค้าขายของภาคเอกชน ซึ่งการวิเคราะห์ข้อมูล (GPP per capita) พบว่า จังหวัดสมุทรปราการมีมูลค่าผลิตรถยนต์มวลรวมจังหวัดเฉลี่ยต่อคน ปี พ.ศ. ๒๕๖๐ อยู่ที่ ๓๔๓,๒๑๕ บาท ซึ่งมีมูลค่าสูงเป็นอันดับ ๙ ของประเทศ รองจากระยอง ชลบุรี กรุงเทพฯ ปราจีนบุรี พระนครศรีอยุธยา ฉะเชิงเทรา สมุทรสาคร และภูเก็ต

ตารางที่ ๒๑ แสดงการขยายตัวของผลิตภัณฑ์มวลรวม

จังหวัด	อัตราการขยายตัว GPP (ร้อยละ)		
	ปี ๒๕๖๑	ปี ๒๕๖๒	ปี ๒๕๖๓
สมุทรปราการ	๗.๕	- ๑.๔	๓.๕

ที่มา: สำนักงานคณะกรรมการพัฒนาเศรษฐกิจและสังคมแห่งชาติ ,เดือน กรกฎาคม ๒๕๖๓

ตารางที่ ๒๒ แสดงผลิตภัณฑ์จังหวัดต่อหัว (GPP per capita) ปี ๒๕๖๓

จังหวัด	บาทต่อปี
สมุทรปราการ	๓๔๙,๔๐๖

ที่มา: สำนักงานคณะกรรมการพัฒนาเศรษฐกิจและสังคมแห่งชาติ, กันยายน ๒๕๖๓

ตารางที่ ๒๓ แสดงรายได้โดยเฉลี่ยต่อเดือนต่อครัวเรือนของจังหวัด พ.ศ.๒๕๕๘ -๒๕๖๒  
(หน่วย:บาท)

จังหวัด	๒๕๕๘	๒๕๖๐	๒๕๖๒
สมุทรปราการ	๒๕,๘๘๔.๒๐	๒๘,๗๑๑.๗๗	๒๔,๗๒๙.๔๒

ที่มา สำนักงานสถิติแห่งชาติ ข้อมูล ณ กันยายน ๒๕๖๒

ตารางที่ ๒๔ แสดงหนี้สินเฉลี่ยต่อครัวเรือน จำแนกตามวัตถุประสงค์ของการกู้ยืม  
พ.ศ. ๒๕๕๘ - ๒๕๖๒

(หน่วย:บาท)

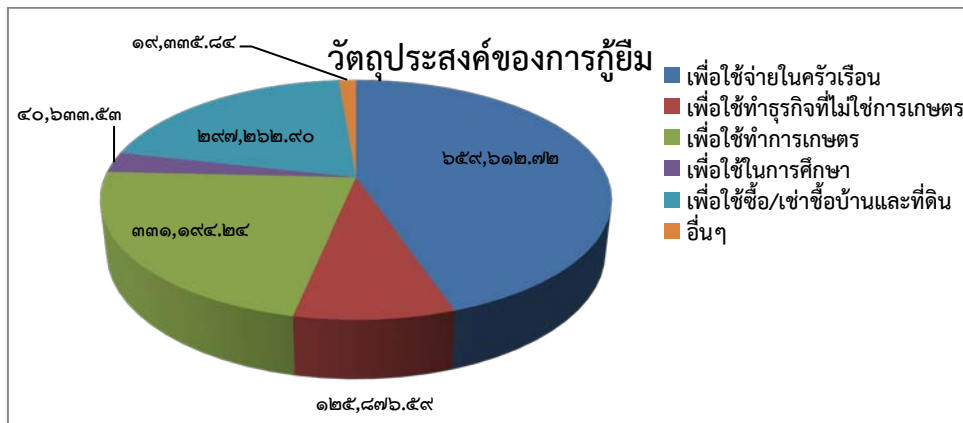
จังหวัด	วัตถุประสงค์ของการกู้ยืม	๒๕๕๘	๒๕๖๐	๒๕๖๒
สมุทรปราการ	หนี้สินทั้งสิ้น	๘๗,๖๔๗.๒๐	๑๗๙,๘๐๓.๖๑	๑๒๓,๑๒๕.๖๑
	เพื่อใช้จ่ายในครัวเรือน	๔๐,๓๘๐.๐๐	๔๑๔,๙๒.๘๑	๓๑,๑๖๓.๐๙
	เพื่อใช้ทำธุรกิจที่ไม่ใช่ การเกษตร	๑,๙๘๑.๙๐	๓,๐๒๕.๗๐	๑๑๖๔.๙๗
	เพื่อใช้ทำการเกษตร	-	๒๑๒.๒๖	-
	เพื่อใช้ในการศึกษา	๑๖๐.๑๐	๕๖๘.๙๔	๕๕๕.๙๑
	เพื่อใช้ซื้อ/เช่าซื้อบ้านและ ที่ดิน	๔๕,๑๒๕.๒๐	๑๓๔,๕๐๓.๘๙	๙๐,๒๓๔.๒๒
	อื่นๆ	-	-	๗.๔๓

ที่มา สำนักงานสถิติแห่งชาติ , กันยายน ๒๕๖๒

หมายเหตุ : หนี้อื่นๆ ได้แก่ หนี้จากการค้ำประกันบุคคลอื่น หนี้ค่าปรับหรือจ่ายชดเชยค่าเสียหาย เป็นต้น

จากตารางที่ ๒๔ จะเห็นได้ว่าหนี้สินส่วนใหญ่มาจากเพื่อใช้ซื้อ/เช่าซื้อบ้านและที่ดิน รองลงมา คือ หนี้สินเพื่อการใช้จ่ายภายในครัวเรือน

แผนภูมิที่ ๒ แสดงหนี้สินเฉลี่ยต่อครัวเรือน จำแนกตามวัตถุประสงค์ของการกู้ยืม พ.ศ. ๒๕๖๓



## ๒.๑๒ ด้านภาคีเครือข่าย

## ตารางที่ ๒๕ แสดงจำนวนองค์กรภาคีเครือข่าย

(หน่วย:แห่ง)

องค์กร	จำนวน
๑. องค์กรสาธารณประโยชน์ ตาม พ.ร.บ. ส่งเสริมการจัดสวัสดิการสังคม	๖๕
๒. องค์กรสวัสดิการชุมชน ตาม พ.ร.บ. ส่งเสริมการจัดสวัสดิการสังคม	๓๖
๓. สภาเด็กและเยาวชน	๕๕
๔. สภาองค์กรคนพิการ	๗
๕. ข้อมูลศูนย์บริการคนพิการทั่วไป	๗
๖. ศูนย์พัฒนาคุณภาพชีวิตและส่งเสริมอาชีพของผู้สูงอายุ (ศพอส.)	๑๐
๗. ศูนย์พัฒนาครอบครัวในชุมชน (ศพค.)	๔๘
๘. อาสาสมัครพัฒนาสังคมและความมั่นคงของมนุษย์ (อพม.)	๙๙๘
๙. โครงการบ้านมั่นคง (พอช.)	๒๑๐
๑๐. ข้อมูลคลังปัญญาผู้สูงอายุ	๑๓๗

ที่มา สำนักงานพัฒนาสังคมและความมั่นคงของมนุษย์จังหวัด ๓๐ กรกฎาคม ๒๕๖๔

จากตารางที่ ๒๕ จังหวัดสมุทรปราการ มีจำนวนองค์กรเครือข่าย ดังนี้ ๑. องค์กรสาธารณประโยชน์ ตามพระราชบัญญัติส่งเสริมการจัดสวัสดิการสังคม พ.ศ. ๒๕๔๖ และที่แก้ไขเพิ่มเติม (ฉบับที่ ๒) พ.ศ. ๒๕๕๐ จำนวน ๖๕ แห่ง ๒. องค์กรสวัสดิการชุมชนตามพระราชบัญญัติส่งเสริมการจัดสวัสดิการสังคม พ.ศ. ๒๕๔๖ และที่แก้ไขเพิ่มเติม (ฉบับที่ ๒) พ.ศ. ๒๕๕๐ จำนวน ๓๖ แห่ง ๓. สภาเด็กและเยาวชน (ระดับตำบล ระดับอำเภอ ระดับจังหวัด) จำนวน ๕๕ แห่ง ๔. องค์กรคนพิการ จำนวน ๗ แห่ง ๕. ศูนย์บริการคนพิการทั่วไป จำนวน ๗ แห่ง ๖. ศูนย์พัฒนาคุณภาพชีวิตและส่งเสริมอาชีพของผู้สูงอายุ (ศพอส.) จำนวน ๑๐ แห่ง ๗. ศูนย์พัฒนาครอบครัวในชุมชน (ศพค.) จำนวน ๔๘ แห่ง ๘. อพม. จำนวน ๙๙๘ คน ๙. โครงการบ้านมั่นคง จำนวน ๒๑๐ แห่ง ๑๐. ชุมชนคลังปัญญาผู้สูงอายุ จำนวน ๑๓๗ แห่ง

## ส่วนที่ ๓

### สถานการณ์กลุ่มเป้าหมายทางสังคมระดับจังหวัด

#### ๓.๑ กลุ่มเด็ก (อายุต่ำกว่า ๑๘ ปี บริบูรณ์)

##### ตารางที่ ๒๖ แสดงสถานการณ์เด็ก

(หน่วย:คน)

จังหวัด	จำนวน	(๑) เด็กที่ได้รับ เงินอุดหนุน เพื่อการเลี้ยง ดูเด็กแรกเกิด	(๒) เด็กที่มี พฤติกรรม ไม่เหมาะสม	(๓) เด็กที่ถูกทารุณ กรรมทาง ร่างกายจิตใจ และทางเพศ ที่มีการ ดำเนินคดี	(๔) เด็ก ที่อยู่ใน ครอบครัว เลี้ยงเดี่ยว	(๕) เด็กที่ตั้งครรภ์ ก่อนวัย อันควรและ ไม่พร้อม ในการเลี้ยงดู
สมุทรปราการ	๒๖๑,๕๙๓	๘,๒๖๗	๕	๑๔	๖๑๑	๔๐

ที่มา สำนักงานพัฒนาสังคมและความมั่นคงของมนุษย์จังหวัด ข้อมูล ณ วันที่ ๓๐ สิงหาคม ๒๕๖๔

จากตารางที่ ๒๖ พบว่า จังหวัดสมุทรปราการ มีจำนวนประชากรเด็ก ทั้งสิ้น ๒๖๑,๕๙๓ ราย มีผู้ลงทะเบียนโครงการเงินอุดหนุนเพื่อการเลี้ยงดูเด็กแรกเกิด จำนวน ๘,๒๖๗ ราย เด็กที่มีพฤติกรรมไม่เหมาะสม จำนวน ๕ ราย เด็กที่ถูกทารุณกรรมทางร่างกายจิตใจและทางเพศ ที่มีการดำเนินคดี จำนวน ๑๔ ราย เด็กที่อยู่ในครอบครัวเลี้ยงเดี่ยว ๖๑๑ ราย และเด็กที่ตั้งครรภ์ก่อนวัยอันควร และไม่พร้อมในการเลี้ยงดู จำนวน ๔๐ ราย

#### ๓.๒ กลุ่มเยาวชน (อายุ ๑๘-๒๕ ปี)

##### ตารางที่ ๒๗ แสดงสถานการณ์เยาวชน

(หน่วย:คน)

จังหวัด	จำนวน	(๑) **เยาวชนที่มีพฤติกรรม ไม่เหมาะสม	(๒) เยาวชนที่ถูกทารุณกรรม ทางร่างกายจิตใจและทาง เพศ
สมุทรปราการ	๑๓๖,๑๘๙	๓,๑๑๐	๗๙

ที่มา สำนักงานพัฒนาสังคมและความมั่นคงของมนุษย์จังหวัด ข้อมูล ณ วันที่ ๓๐ สิงหาคม ๒๕๖๔

จากตารางที่ ๒๗ พบว่าในปี ๒๕๖๔ จังหวัดสมุทรปราการ มีจำนวนประชากรเยาวชน ทั้งสิ้น ๑๓๖,๑๘๙ ราย โดยแบ่งเป็นกลุ่มเยาวชนที่มีพฤติกรรมไม่เหมาะสม จำนวน ๓,๑๑๐ ราย และกลุ่มเยาวชนที่ถูกทารุณกรรมทางร่างกายและจิตใจและทางเพศ ๗๙ ราย

### ๓.๓ กลุ่มสตรี (หญิงที่มีอายุ ๒๕ปี-๕๕ปี)

#### ตารางที่ ๒๘ แสดงสถานการณ์กลุ่มสตรี

(หน่วย:คน)

จังหวัด	จำนวน	(๑) สตรีที่ถูก ละเมิด ทางเพศ	(๒) สตรีที่ถูก ทำร้าย ร่างกายจิตใจ	(๓) แม่เลี้ยงเดี่ยว ฐานะยากจน ที่ต้องเลี้ยงดู บุตรเพียงลำพัง	(๔) สตรีที่ถูกเลิก จ้าง/ตกงาน
สมุทรปราการ	๗๐๙,๙๕๓	-	๑๕	๖๑๑	๒๓,๐๓๐

ที่มา สำนักงานพัฒนาสังคมและความมั่นคงของมนุษย์จังหวัด ข้อมูล ณ วันที่ ๓๐ สิงหาคม ๒๕๖๔

จากตารางที่ ๒๘ จังหวัดสมุทรปราการ จำนวนประชากรสตรี ทั้งสิ้น ๗๐๙,๙๕๓ ราย ในปี พ.ศ.๒๕๖๔ พบว่ามีกลุ่มสตรีที่ถูกเลิกจ้างงาน ตกงาน มากที่สุด จำนวน ๒๓,๐๓๐ ราย รองลงมาเป็นกลุ่มสตรีที่เป็นแม่เลี้ยงเดี่ยว มีฐานะยากจน และต้องเลี้ยงดูบุตรเพียงลำพัง จำนวน ๖๑๑ ราย และกลุ่มสตรีที่ถูกทำร้ายร่างกายจิตใจ จำนวน ๑๕ ราย

### ๓.๔ กลุ่มครอบครัว

#### ตารางที่ ๒๙ แสดงสถานการณ์กลุ่มครอบครัว

(หน่วย:ครอบครัว)

จังหวัด	จำนวน	(๑) ครอบครัว หย่าร้าง	(๒) ครอบครัวที่มีคนใน ครอบครัวกระทำ ความรุนแรงต่อกัน	(๓) ครอบครัว แหวกกลาง	(๔) ครอบครัว ยากจน
สมุทรปราการ	๓๐๕,๗๕๐	๓,๗๒๖	๒๓	-	๘,๙๗๔

ที่มา สำนักงานพัฒนาสังคมและความมั่นคงของมนุษย์จังหวัด ข้อมูล ณ วันที่ ๓๐ สิงหาคม ๒๕๖๔

จากตารางที่ ๒๙ จังหวัดสมุทรปราการ มีจำนวนครอบครัวทั้งสิ้น ๓๐๕,๗๕๐ ครอบครัว โดยมีครอบครัวที่ประสบปัญหายากจน จำนวน ๘,๙๗๔ ครอบครัว มีครอบครัวหย่าร้าง จำนวน ๓,๗๒๖ คู่ ซึ่งแสดงให้เห็นว่าในภาวะปัจจุบัน จังหวัดสมุทรปราการจะมีครอบครัวที่มีพ่อหรือแม่เลี้ยงลูกลำพังมากขึ้น ทำให้ในบางครอบครัวมีคนในครอบครัวกระทำ ความรุนแรงต่อกัน ซึ่งในจังหวัดสมุทรปราการ มีจำนวนครอบครัวที่กระทำ ความรุนแรงต่อกัน จำนวน ๒๓ ครอบครัว

### ๓.๕ กลุ่มผู้สูงอายุ (อายุ ๖๐ปีขึ้นไป)

#### ตารางที่ ๓๐ แสดงสถานการณ์ผู้สูงอายุ

(หน่วย:คน)

จังหวัด	จำนวน	(๑) ผู้สูงอายุ ที่ได้รับเบี้ย ยังชีพ	(๒) ผู้สูงอายุ ที่ยังไม่ได้รับ เบี้ยยังชีพ	(๓) ผู้สูงอายุช่วยเหลือ ตัวเองไม่ได้/ ไม่มีคนดูแล/ ไม่มีรายได้/ ผู้ป่วยเรื้อรัง ติดบ้าน ติดเตียง	(๔) ผู้สูงอายุที่ ต้องดำรงชีพ ด้วยการ เร่ร่อน ขอทาน	(๕) ผู้สูงอายุ ที่ถูกกระทำ ความรุนแรง ทางร่างกาย หรือจิตใจ	(๖) ผู้สูงอายุที่ รับภาระ ดูแลบุคคล ในครอบครัว เช่น คนพิการ ผู้ป่วยเรื้อรัง บุตรหลาน และจิตเวช
สมุทรปราการ	๒๒๐,๖๐๒	๑๗๙,๒๘๖	๔๒,๕๓๐	๒,๐๑๑	๓๒๓	๓	-

ที่มา สำนักงานพัฒนาสังคมและความมั่นคงของมนุษย์จังหวัด ข้อมูล ณ วันที่ ๓๐ สิงหาคม ๒๕๖๔

จากตารางที่ ๓๐ จังหวัดสมุทรปราการ มีจำนวนประชากรผู้สูงอายุทั้งสิ้น ๒๒๐,๖๐๒ ราย โดยผู้สูงอายุที่เข้าถึงสิทธิสวัสดิการของรัฐ และได้รับเบี้ยยังชีพ จำนวน ๑๗๙,๒๘๖ ราย ผู้สูงอายุที่ยังไม่ได้รับเบี้ยยังชีพ ๔๒,๕๓๐ ราย ผู้สูงอายุที่ช่วยเหลือตัวเองไม่ได้ ไม่มีผู้ดูแล ไม่มีรายได้ เป็นผู้ป่วยเรื้อรัง ติดบ้าน ติดเตียง จำนวน ๒,๐๑๑ ราย ผู้สูงอายุที่ต้องดำรงชีพด้วยการเร่ร่อน ขอทาน จำนวน ๓๒๓ ราย และผู้สูงอายุที่ถูกกระทำ ความรุนแรง ทางร่างกาย หรือจิตใจ จำนวน ๓ ราย

### ๓.๖ กลุ่มคนพิการ

#### ตารางที่ ๓๑ แสดงสถานการณ์คนพิการ

(หน่วย:คน)

จังหวัด	จำนวน	คนพิการที่มี บัตรประจำตัว คนพิการ	คนพิการ ที่ได้รับเบี้ย ยังชีพ	คนพิการ ที่ไม่ได้รับ เบี้ยยังชีพ	คนพิการ ที่มีความต้อง การกาย อุปกรณ์	คนพิการ ที่อยู่คนเดียว ตามลำพัง/ไม่มี ผู้ดูแล/ ถูกทอดทิ้ง
สมุทรปราการ	๒๗,๕๑๐	๒๒,๓๕๙	๑๙,๖๑๗	๗,๘๙๓	-	-

ที่มา ศูนย์บริการคนพิการจังหวัดสมุทรปราการ, สิงหาคม ๒๕๖๔

จากตารางที่ ๓๑ จังหวัดสมุทรปราการ มีจำนวนประชากรผู้พิการทั้งสิ้น ๒๗,๕๑๐ ราย โดยกลุ่มผู้พิการที่มีบัตรประจำตัวคนพิการ จำนวน ๒๒,๓๕๙ ราย ผู้พิการที่ได้รับเบี้ยยังชีพ จำนวน ๑๙,๖๑๗ ราย ผู้พิการที่ไม่ได้รับเบี้ยยังชีพ จำนวน ๗,๘๙๓ ราย

### ตารางที่ ๓๒ แสดงจำนวนคนพิการจำแนกตามสาเหตุความพิการ

(หน่วย:คน)

จังหวัด	สาเหตุความพิการ						รวม
	พันธุกรรม	โรคติดเชื้อ	อุบัติเหตุ	โรคอื่น ๆ	ไม่ทราบสาเหตุ	มากกว่า ๑ สาเหตุ	
สมุทรปราการ	๒๑๔	๔๓๓	๑,๘๒๒	๓๘	๑๘,๙๙๗	๕,๔๖๒	๒๖,๙๖๖

ที่มา ศูนย์บริการคนพิการจังหวัดสมุทรปราการ, สิงหาคม ๒๕๖๔

ตารางที่ ๓๒ จังหวัดสมุทรปราการ มีคนพิการ จำนวน ๒๖,๙๖๖ คน โดยไม่ทราบสาเหตุความพิการ มีมากที่สุด จำนวน ๑๘,๙๙๗ คน รองลงมา คือ มีมากกว่า ๑ สาเหตุ จำนวน ๕,๔๖๒ คน และสาเหตุความพิการที่น้อยที่สุด คือ สาเหตุจากโรคอื่น ๆ จำนวน ๓๘ คน

### ๓.๗ กลุ่มผู้ด้อยโอกาส

#### ตารางที่ ๓๓ แสดงสถานการณ์กลุ่มผู้ด้อยโอกาส

(หน่วย:คน)

จังหวัด	คนไร้ที่พึ่ง	ผู้ทำการขอทาน	ผู้แสดงความสามารถ	กลุ่มชาติพันธุ์/ชนกลุ่มน้อย	ผู้ติดยาเสพติด	ผู้ติดเชื้อ HIV
สมุทรปราการ	๘๒๙	๕๑๘	๖๔	-	๓,๙๕๘	๑๒,๒๔๔

ที่มา สำนักงานพัฒนาสังคมและความมั่นคงของมนุษย์จังหวัด ข้อมูล ณ วันที่ ๓๐ สิงหาคม ๒๕๖๔

จากตารางที่ ๓๓ จังหวัดสมุทรปราการ สามารถจำแนกกลุ่มผู้ด้อยโอกาสด้านต่างๆ ดังนี้ โดยกลุ่มผู้ด้อยโอกาสที่มีมากที่สุดคือ กลุ่มผู้ติดเชื้อ HIV จำนวน ๑๒,๒๔๔ คน รองลงมาคือ กลุ่มผู้ติดยาเสพติด จำนวน ๓,๙๕๘ คน กลุ่มคนไร้ที่พึ่ง จำนวน ๘๒๙ คน กลุ่มผู้ทำการขอทาน จำนวน ๕๑๘ คน และกลุ่มผู้ที่มีบัตรประจำตัวผู้แสดงความสามารถ จำนวน ๖๔ คน ตามลำดับ

ปี พ.ศ. ๒๕๖๓ มีผู้ติดเชื้อเอชไอวี จำนวน ๑๒,๒๔๔ ราย และได้รับการตรวจวินิจฉัย จำนวน ๑๓,๔๖๐ ราย คิดเป็นร้อยละ ๑๐๙.๙ - ผู้ติดเชื้อเอชไอวีที่ได้รับยาต้านสะสม จำนวน ๑๒,๗๘๓ ราย และผู้ติดเชื้อเอชไอวีที่ได้รับยา ต้านต่อเนื่อง จำนวน ๗,๒๐๑ ราย คิดเป็นร้อยละ ๕๖.๓๓ ผู้ติดเชื้อเอชไอวีที่มีผลตรวจไวรัสในเลือด VL tested จำนวน ๖,๘๔๓ ราย และผู้ติดเชื้อ เอชไอวีที่มีผลตรวจ VL suppression น้อยกว่าหรือเท่ากับ ๑,๐๐๐ จำนวน ๖,๖๒๒ ราย คิดเป็นร้อยละ ๙๖.๗๗



## ส่วนที่ ๔

### สถานการณ์เชิงประเด็นทางสังคมในระดับจังหวัด

#### ๔.๑ สถานการณ์การค้ามนุษย์

ตารางที่ ๓๔ แสดงสถานการณ์การค้ามนุษย์

ข้อมูลการจัดระเบียบผู้กระทำการขอทานจังหวัดสมุทรปราการ ระหว่างปีงบประมาณ ๒๕๖๔						
อำเภอ	ขอทานไทย			ขอทานต่างด้าว		
	ชาย	หญิง	รวม	ชาย	หญิง	รวม
เมืองสมุทรปราการ	๒	๓	๕	๗	๖	๑๓
บางบ่อ	๒	๐	๒	๗	๗	๑๔
บางพลี	๐	๐	๐	๐	๐	๐
บางเสาธง	๐	๐	๐	๐	๐	๐
พระประแดง	๐	๐	๐	๐	๐	๐
พระสมุทรเจดีย์	๐	๐	๐	๐	๐	๐

ที่มา สำนักงานพัฒนาสังคมและความมั่นคงของมนุษย์จังหวัด ข้อมูล ณ วันที่ ๓๐ สิงหาคม ๒๕๖๔

จากตาราง จังหวัดสมุทรปราการ จัดระเบียบผู้กระทำการขอทานจังหวัดสมุทรปราการ ระหว่างปีงบประมาณ ๒๕๖๔ อำเภอที่มีผู้กระทำการขอทานมากที่สุด คืออำเภอเมืองสมุทรปราการ มีจำนวน ๑๕ ราย โดยแบ่งเป็นขอทานที่เป็นสัญชาติไทย ๒ ราย สัญชาติต่างด้าว ๑๓ ราย รองลงมาคือบางบ่อ มีจำนวน ๑๖ ราย โดยแบ่งเป็นขอทานที่เป็นสัญชาติไทย ๒ ราย สัญชาติต่างด้าว ๑๔ ราย อำเภอ

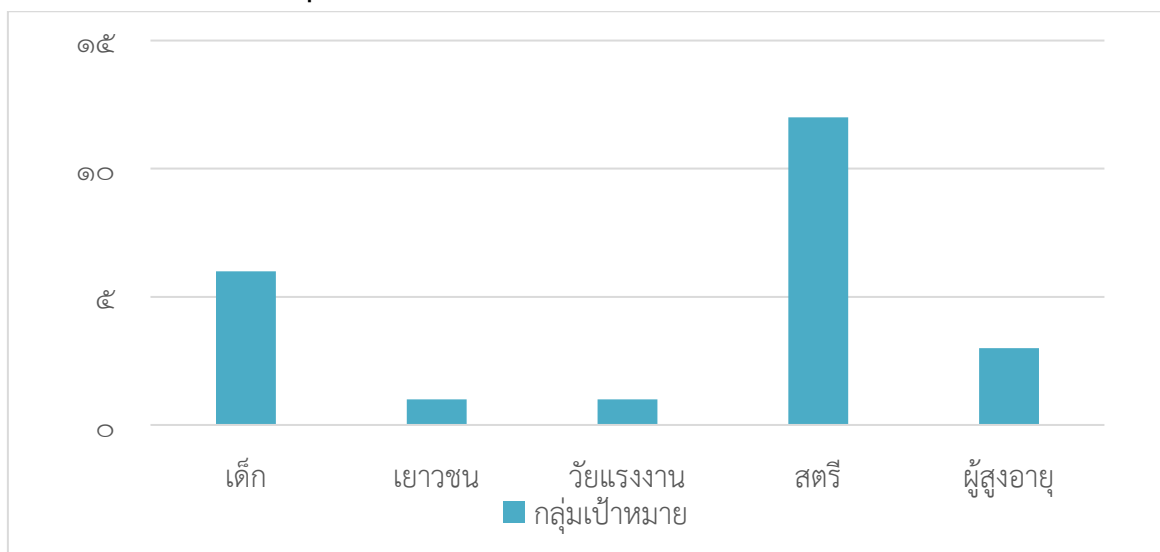
จำแนกตามช่วงอายุของผู้แสดงความสามารถ		
ช่วงอายุ	จำนวน	หมายเหตุ
๑๐ – ๓๐ ปี	๗	อายุต่ำที่สุด ๑๐ ปี และอายุมากที่สุด ๗๙ ปี
๓๑ – ๕๐ ปี	๗	
๕๑ – ๗๙ ปี	๑๖	
รวม	๓๐	

ที่มา สำนักงานพัฒนาสังคมและความมั่นคงของมนุษย์จังหวัด ข้อมูล ณ วันที่ ๓๐ สิงหาคม ๒๕๖๔

จากตาราง ในปี ๒๕๖๔ จังหวัดสมุทรปราการ ออกบัตรประจำตัวผู้แสดงความสามารถ ทั้งหมดจำนวน ๓๐ ราย โดยแบ่งตามช่วงอายุต่ำที่สุด ๑๐ ปี และอายุมากที่สุด ๗๙ ปี โดยช่วงอายุที่มีผู้มาขอทำบัตรแสดงความสามารถมากที่สุดคือ ช่วงอายุ ๕๑ – ๗๙ ปี จำนวน ๑๖ ราย และช่วงอายุที่มีผู้มาขอทำบัตรแสดง

ความสามารถรองลงมา คือ ช่วงอายุ ๑๐ – ๓๐ ปี จำนวน ๗ ราย และช่วง อายุ ๓๑ – ๕๐ ปี จำนวน ๗ ราย จำนวนเท่ากัน

## ๔.๒ สถานการณ์ความรุนแรงในครอบครัว



แผนภาพที่ ๔ แสดงสถานการณ์ความรุนแรงในครอบครัว จำแนกตามกลุ่มเป้าหมาย

### ตารางที่ ๓๕ แสดงสถานการณ์ความรุนแรงในครอบครัว

สาเหตุความรุนแรง	จำนวน
- สุขภาพจิต	๕
- สุรา/สารเสพติด	๗
- เศรษฐกิจ/ตักงาน	๒
- การสื่อสารและความสัมพันธ์ในครอบครัว	๙

ประเภทความรุนแรง	จำนวน
- ทางด้านร่างกาย	๒๑
- เลี้ยงดูไม่เหมาะสม	๒

พื้นที่เกิดเหตุ	จำนวน
- อำเภอเมืองสมุทรปราการ	๘
- อำเภอบางพลี	๕
- อำเภอพระประแดง	๕
- อำเภอบางบ่อ	๓
- อำเภอพระสมุทรเจดีย์	๑
- อำเภอเสาธง	๑

จากตาราง จังหวัดสมุทรปราการ พบว่า มีผู้ถูกระทำความรุนแรงในครอบครัว จำนวน ๒๓ ราย พื้นที่เกิดเหตุที่พบมากที่สุด คือ อำเภอเมืองสมุทรปราการ จำนวน ๘ ราย สาเหตุของความรุนแรงพบมากที่สุด มาจากปัญหาหาเสพติด/สุรา จำนวน ๗ ราย สถานที่เกิดเหตุพบมากที่สุด คือ บ้านตนเอง จำนวน ๑๘ ราย และประเภทความรุนแรงพบมากที่สุด คือ ทางร่างกาย จำนวน ๒๑ ราย

#### ๔.๓ การให้บริการของศูนย์ช่วยเหลือสังคมสายด่วน ๑๓๐๐

ตารางที่ ๓๖ แสดงสถิติการให้บริการผู้ประสบปัญหาทางสังคม สายด่วน ๑๓๐๐ จำแนกรายประเภทปัญหา แยกกลุ่มเป้าหมาย

(หน่วย : ราย)

ประเภทปัญหา	เด็ก	เยาวชน	วัยแรงงาน	ผู้สูงอายุ	รวม
๑. ปัญหารายได้และความเป็นอยู่	๔๖	๕๙	๕๓๘	๑๗๔	๘๑๗
๒. ปัญหาความสัมพันธ์ในครอบครัว	๒๘	๖	๕๔	๑๒	๑๐๐
๓. ปัญหาความรุนแรง	๒๗	๖	๓๕	๗	๗๕
๔. ปัญหาเร่ร่อน / ขอดทาน	๑๗	๖	๑๘๖	๒๙	๒๓๘
๕. ปัญหาสุขภาพ / อุบัติเหตุ / อุบัติภัย	๖	๑	๙๗	๑๙	๑๒๓
๖. ปัญหาเรื่องสิทธิ สวัสดิการ และกฎหมาย	๒๕๒	๒๒	๕๗๓	๒๙๕	๑,๑๔๒
๗. การถูกแสวงหาผลประโยชน์ / แจ้งเบาะแสการค้ามนุษย์	๑	-	๔	-	๕
๘. ปัญหาบุคคลสูญหาย พลิกหลง ศพนิรนาม	๑	๓	๑๗	๔	๒๕
๙. ปัญหาพฤติกรรม	๙	๑	๒๑	๔	๓๕
๑๐. ปัญหาตั้งครุฑในวัยรุ่น / ตั้งครุฑ ไม่พึงประสงค์	-	๒	๗	-	๙
๑๑. ปัญหาที่เป็นปรากฏการณ์ทางสังคม เหตุการณ์อุบัติใหม่ อยู่ในความสนใจ ของประชาชน	๒๐	๒๘	๒๔๓	๑๑๔	๔๐๕
<b>รวม</b>	<b>๔๐๗</b>	<b>๑๓๔</b>	<b>๑,๗๗๕</b>	<b>๖๕๘</b>	<b>๒,๙๗๔</b>

ที่มา สำนักงานพัฒนาสังคมและความมั่นคงของมนุษย์จังหวัด ข้อมูล ณ วันที่ ๓๐ สิงหาคม ๒๕๖๔

จากตาราง สถิติการให้บริการผู้ประสบปัญหาทางสังคม สายด่วน ๑๓๐๐ มีผู้ใช้บริการทั้งสิ้น จำนวน ๒,๙๗๔ ราย โดยแยกเป็นเป็นกลุ่มประเด็นปัญหาต่างๆ ดังนี้ ปัญหาที่ผู้ประสบปัญหาโทรเข้ามามากที่สุด คือ ปัญหาเรื่องสิทธิ สวัสดิการ และกฎหมาย จำนวน ๑,๑๔๒ คน รองลงมาคือ ปัญหาเรื่อง ปัญหารายได้และความเป็นอยู่ จำนวน ๘๑๗ คน และปัญหาที่มีประสบปัญหาโทรเข้ามาน้อยที่สุด คือ ปัญหาการถูกแสวงหาผลประโยชน์/แจ้งเบาะแสการค้ามนุษย์ จำนวน ๕ คน

## ส่วนที่ ๕

### การวิเคราะห์และจัดลำดับความรุนแรงของสถานการณ์ทางสังคมจังหวัด

#### ๕.๑ สถานการณ์เชิงกลุ่มเป้าหมายในพื้นที่จังหวัด

##### ๕.๑.๑ กลุ่มเด็ก

ตารางที่ ๓๗ แสดงผลการจัดลำดับความรุนแรงของสถานการณ์ทางสังคม กลุ่มเด็ก

(หน่วย:คน)

ลำดับที่	ประเด็นสถานการณ์กลุ่มเป้าหมาย	จำนวน กลุ่มเป้าหมาย ตามประเด็น	คิดเป็นร้อยละ ของประชากรเด็ก ทั้งหมดในเขตพื้นที่ จังหวัด
๑.	เด็กที่ได้รับเงินอุดหนุนเพื่อการเลี้ยงดูเด็กแรกเกิด	๘,๒๖๗	๓.๑๖๐
๒.	เด็กที่อยู่ในครอบครัวเลี้ยงเดี่ยว	๖๑๑	๐.๒๓๓
๓.	เด็กที่ตั้งครรภ์ก่อนวัยอันควรและไม่พร้อม ในการเลี้ยงดู	๔๐	๐.๐๑๕
๔.	เด็กที่ถูกรุณกรรมทางร่างกายจิตใจ และทางเพศ	๖	๐.๐๐๕
๕.	เด็กที่มีพฤติกรรมไม่เหมาะสม	๕	๐.๐๐๑

ที่มา สำนักงานพัฒนาสังคมและความมั่นคงของมนุษย์จังหวัด ข้อมูล ณ วันที่ ๓๐ สิงหาคม ๒๕๖๔

กระทรวงการพัฒนาสังคมและความมั่นคงของมนุษย์ ได้มีนโยบายให้เงินอุดหนุนการเลี้ยงดูเด็กแรกเกิดโดยให้เงินช่วยเหลือแก่ครอบครัวที่ประสบปัญหาทางสังคมที่มีเด็กแรกเกิดรายละ ๖๐๐ บาทต่อเดือนเป็นเวลา ๑ ปี โดยเริ่มดำเนินการ ตั้งแต่เดือนตุลาคม ๒๕๕๙ ปัจจุบันมีผู้มาลงทะเบียนขอรับเงินช่วยเหลือจำนวน ๑,๓๓๒,๒๔๘ ราย และได้รับเงินช่วยเหลือจำนวน ๑,๑๔๙,๓๘๖ ราย จากตาราง จังหวัดสมุทรปราการ มีจำนวนประชากรเด็ก ทั้งหมด ๒๖๑,๕๙๓ ราย ในปี ๒๕๖๔ มีเด็กที่ได้รับเงินอุดหนุนเพื่อการเลี้ยงดูเด็กแรกเกิด ๘,๒๖๗ คน (คิดเป็นร้อยละ ๓.๑๖) เด็กที่อยู่ในครอบครัวเลี้ยงเดี่ยว ๖๑๑ คน (คิดเป็นร้อยละ ๐.๒๓) เด็กที่ตั้งครรภ์ก่อนวัยอันควรและไม่พร้อมในการเลี้ยงดู จำนวน ๔๐ คน (คิดเป็นร้อยละ ๐.๐๑๕)

## ๕.๑.๒ กลุ่มเยาวชน

ตารางที่ ๓๘ แสดงผลการจัดลำดับความรุนแรงของสถานการณ์ทางสังคม กลุ่มเยาวชน

(หน่วย:คน)

ลำดับที่	ประเด็นสถานการณ์กลุ่มเป้าหมาย	จำนวน กลุ่มเป้าหมาย ตามประเด็น	คิดเป็นร้อยละ ของประชากรเยาวชน ทั้งหมดในเขตพื้นที่ จังหวัด
๑.	เยาวชนที่มีพฤติกรรมไม่เหมาะสม	๑๑๖	๒.๒๘
๒.	เยาวชนที่ถูกทารุณกรรมทางร่างกายจิตใจ และทางเพศ	๖	๐.๐๕

ที่มา สำนักงานพัฒนาสังคมและความมั่นคงของมนุษย์จังหวัด ข้อมูล ณ วันที่ ๓๐ สิงหาคม ๒๕๖๔

## ๕.๑.๓ กลุ่มสตรี

ตารางที่ ๓๙ แสดงผลการจัดลำดับความรุนแรงของสถานการณ์ทางสังคม กลุ่มสตรี

(หน่วย:คน)

ลำดับที่	ประเด็นสถานการณ์กลุ่มเป้าหมาย	จำนวน กลุ่มเป้าหมาย ตามประเด็น	คิดเป็นร้อยละ ของประชากรสตรี ทั้งหมดในเขตพื้นที่ จังหวัด
๑.	สตรีที่ถูกละเมิดทางเพศ	-	-
๒.	สตรีที่ถูกทำร้ายร่างกายจิตใจ	๑๕	๓.๒๔
๓.	แม่เลี้ยงเดี่ยวฐานะยากจนที่ต้องเลี้ยงดูบุตร เพียงลำพัง	๖๑๑	๐.๐๙
๔.	สตรีที่ถูกเลิกจ้าง/ตกงาน	๒๓,๐๓๐	๓.๒๔

ที่มา สำนักงานพัฒนาสังคมและความมั่นคงของมนุษย์จังหวัด ข้อมูล ณ วันที่ ๓๐ สิงหาคม ๒๕๖๔

จังหวัดสมุทรปราการ มีประชากรสตรีทั้งหมด ๗๐๙,๙๕๓ ราย โดยมีอัตราการว่างงาน จำนวน ๓๗,๑๒๗ คน (เพศชาย ๑๔,๐๙๗ คน , เพศหญิง ๒๓,๐๓๐ คน) เนื่องจากสถานประกอบการในจังหวัดสมุทรปราการ ได้รับผลกระทบจากการแพร่ระบาดของโรคติดเชื้อไวรัสโคโรนา 2019 อย่างต่อเนื่อง จึงทำให้ยังมีการปิดกิจการในบางส่วน

## ๕.๑.๔ กลุ่มครอบครัว

ตารางที่ ๓๙ แสดงผลการจัดลำดับความรุนแรงของสถานการณ์ทางสังคม กลุ่มครอบครัว

(หน่วย:คน)

ลำดับที่	ประเด็นสถานการณ์กลุ่มเป้าหมาย	จำนวน กลุ่มเป้าหมาย ตามประเด็น	คิดเป็นร้อยละ ของจำนวนครอบครัว ทั้งหมดในเขตพื้นที่ จังหวัด
๑.	ครอบครัวหย่าร้าง	๓,๗๒๖	๑.๒๒
๒.	ครอบครัวที่มีคนในครอบครัวกระทำ ความรุนแรงต่อกัน	๒๓	๐.๐๑
๓.	ครอบครัวแห่วงกลาง	-	-
๔.	ครอบครัวยากจน	๘,๙๗๔	๒.๙๓

ที่มา สำนักงานพัฒนาสังคมและความมั่นคงของมนุษย์จังหวัด ข้อมูล ณ วันที่ ๓๐ สิงหาคม ๒๕๖๔

## ๕.๑.๕ กลุ่มผู้สูงอายุ

ตารางที่ ๔๐ แสดงผลการจัดลำดับความรุนแรงของสถานการณ์ทางสังคม กลุ่มผู้สูงอายุ

(หน่วย:คน)

ลำดับที่	ประเด็นสถานการณ์กลุ่มเป้าหมาย	จำนวน กลุ่มเป้าหมายตาม ประเด็น	คิดเป็นร้อยละ ของจำนวนผู้สูงอายุ ทั้งหมดในเขตพื้นที่ จังหวัด
๑.	ผู้สูงอายุที่ได้รับเบี้ยยังชีพ	๑๗๙,๒๘๖	๘๐.๘๓
๒.	ผู้สูงอายุที่ยังไม่ได้รับเบี้ยยังชีพ	๔๒,๕๓๐	๑๙.๑๗
๓.	ผู้สูงอายุช่วยเหลือตัวเองไม่ได้/ ไม่มีคนดูแล/ไม่มีรายได้/ผู้ป่วยเรื้อรัง ติดบ้าน ติดเตียง	๒,๐๑๑	๐.๙๑
๔.	ผู้สูงอายุที่ต้องดำรงชีพด้วยการเร่ร่อน ขอทาน	๓๒๓	๐.๑๕
๕.	ผู้สูงอายุที่ถูกกระทำทารุณแรงทางร่าง กายหรือจิตใจ	๓	๐.๐๐๑
๖.	ผู้สูงอายุที่รับภาระดูแลบุคคล ในครอบครัว เช่น คนพิการ ผู้ป่วยเรื้อรัง บุตรหลาน และจิตเวช	-	-

ที่มา สำนักงานพัฒนาสังคมและความมั่นคงของมนุษย์จังหวัด ข้อมูล ณ วันที่ ๓๐ สิงหาคม ๒๕๖๔

จังหวัดสมุทรปราการ มีจำนวนผู้สูงอายุทั้งหมด ๒๒๑,๘๑๖ ราย จากตาราง ผู้สูงอายุที่ได้รับเบี้ยยังชีพ คิดเป็นร้อยละ ๘๐.๘๓ รองลงมาเป็นผู้สูงอายุยังไม่ได้รับเบี้ยยังชีพ คิดเป็นร้อยละ ๑๙.๑๗ ที่ยากจนและมีภาระเลี้ยงดูบุตรหลาน คิดเป็นร้อยละ ๑๒.๙๓ ผู้สูงอายุไม่สามารถเข้าถึงบริการ/กิจกรรมสำหรับผู้สูงอายุในด้านต่าง ๆ คิดเป็นร้อยละ ๑๑.๑๔ ผู้สูงอายุช่วยเหลือตัวเองไม่ได้และสมควรได้รับความช่วยเหลือ คิดเป็นร้อยละ ๑๑.๓๑ และผู้สูงอายุที่ถูกกระทำความรุนแรงทางร่างกายและจิตใจ คิดเป็นร้อยละ ๑.๔๔

### ๕.๑.๖ กลุ่มคนพิการ

#### ตารางที่ ๔๑ แสดงผลการจัดลำดับความรุนแรงของสถานการณ์ทางสังคม กลุ่มคนพิการ

(หน่วย:คน)

ลำดับที่	ประเด็นสถานการณ์กลุ่มเป้าหมาย	จำนวนกลุ่มเป้าหมายตามประเด็น	คิดเป็นร้อยละของจำนวนคนพิการทั้งหมดในเขตพื้นที่จังหวัด
๑.	คนพิการที่มีบัตรประจำตัวคนพิการ	๒๒,๓๕๙	๘๑.๒๗
๒.	คนพิการที่ได้รับเบี้ยยังชีพ	๑๙,๖๑๗	๗๑.๓๐
๓.	คนพิการที่ไม่ได้รับเบี้ยยังชีพ	๗๘๙๓	๒๘.๖๙
๔.	คนพิการมีความต้องการกายอุปกรณ์	-	-
๕.	คนพิการที่อยู่คนเดียวตามลำพัง/ไม่มีผู้ดูแล/ถูกทอดทิ้ง	-	-

ที่มา สำนักงานพัฒนาสังคมและความมั่นคงของมนุษย์จังหวัด ข้อมูล ณ วันที่ ๓๐ สิงหาคม ๒๕๖๔

จังหวัดสมุทรปราการมีคนพิการที่จดทะเบียนคนพิการแล้ว จำนวนทั้งสิ้น ๒๗,๕๑๐ คน คนพิการที่มีบัตรประจำตัวคนพิการ คิดเป็นร้อยละ ๘๑.๒๗ คนพิการที่ไม่ได้รับเบี้ยยังชีพ คิดเป็นร้อยละ ๒๘.๖๙

### ๕.๑.๗ กลุ่มผู้ด้อยโอกาส

#### ตารางที่ ๔๒ แสดงผลการจัดลำดับความรุนแรงของสถานการณ์ทางสังคม กลุ่มผู้ด้อยโอกาส

(หน่วย:คน)

ลำดับที่	ประเด็นสถานการณ์กลุ่มเป้าหมาย	จำนวน กลุ่มเป้าหมายตาม ประเด็น	คิดเป็นร้อยละ ของจำนวนประชากร ทั้งหมดในเขตพื้นที่ จังหวัด
๑.	คนไร้ที่พึ่ง	๘๒๙	๐.๐๖
๒.	ผู้ทำการขอทาน	๕๑๘	๐.๐๔
๓.	ผู้แสดงความสามารถ	๖๔	๐.๐๐๔
๔.	กลุ่มชาติพันธุ์/ ชนกลุ่มน้อย	-	-
๕.	ผู้ติดยาเสพติด	๓,๙๕๘	๐.๒๙
๖.	ผู้ติดเชื้อ HIV	๑๒,๒๔๔	๐.๙๐

ที่มา สำนักงานพัฒนาสังคมและความมั่นคงของมนุษย์จังหวัด ข้อมูล ณ วันที่ ๓๐ สิงหาคม ๒๕๖๔

### ๕.๒ สถานการณ์เชิงประเด็นสำคัญในพื้นที่แต่ละจังหวัด

#### สถานการณ์การแก้ไขปัญหาที่อยู่อาศัยสำหรับผู้มีรายได้น้อย

โครงการบ้านพอเพียงชนบท ปี ๒๕๖๔ จังหวัดสมุทรปราการ เป็นโครงการช่วยลดปัญหาความเดือดร้อน และพัฒนาคุณภาพการอยู่อาศัยของครัวเรือนยากจนผู้มีรายได้น้อย เพื่อให้คนกลุ่มนี้มีคุณภาพชีวิตที่ดีขึ้น รวมทั้งเป็นพื้นฐานสำคัญในการลดความเหลื่อมล้ำ สร้างความเป็นธรรมในสังคม ที่จะให้ชุมชนท้องถิ่นเป็นหลักในการจัดการตนเอง



## ส่วนที่ ๖

### บทสรุปและข้อเสนอแนะ

#### ๖.๑ บทสรุป

ข้อมูลรายงานสถานการณ์ทางสังคมถือเป็นข้อมูลที่สำคัญในการนำไปใช้ประโยชน์ในการวางแผนนโยบายและแนวทางในการให้ความช่วยเหลือ ป้องกันและแก้ไขปัญหาของผู้ประสบปัญหาทางสังคม ครอบคลุมกลุ่มเป้าหมาย เด็ก เยาวชน สตรี ครอบครัว คนพิการ ผู้สูงอายุ คนไร้ที่พึ่ง และคนขอทาน ในทุกพื้นที่

สำนักงานพัฒนาสังคมและความมั่นคงของมนุษย์จังหวัดสมุทรปราการ จัดทำรายงานสถานการณ์ทางสังคมของจังหวัดสมุทรปราการตามแบบรายงานสถานการณ์ทางสังคมของจังหวัด ปี ๒๕๖๔ โดยสามารถสรุปสาระสำคัญได้ดังนี้

##### ข้อมูลประชากรของจังหวัด

จังหวัดสมุทรปราการ สามารถแบ่งช่วงวัยของประชากร ดังนี้

๑. วัยเด็ก อายุ ๐ - ๑๗ ปี จำนวน ๒๖๑,๕๙๓ คน

แบ่งเป็น ชาย ๑๓๔,๔๕๖ คน หญิง ๑๒๗,๑๓๗ คน

๒. วัยเยาวชน อายุ ๑๘ - ๒๕ ปี จำนวน ๑๓๖,๑๘๙ คน

แบ่งเป็น ชาย ๖๗,๓๗๐ คน หญิง ๖๘,๘๑๙ คน

๓. วัยแรงงาน อายุ ๒๖ - ๕๙ ปี จำนวน ๗๑๘,๖๗๗ คน

แบ่งเป็น ชาย ๓๔๐,๕๑๓ คน หญิง ๓๗๘,๑๖๔ คน

๔. วัยผู้สูงอายุ อายุ ๖๐ ปี ขึ้นไป จำนวน ๒๒๐,๖๐๒ คน

แบ่งเป็น ชาย ๙๓,๖๒๒ คน หญิง ๑๒๖,๙๘๐ คน

รวมประชากรทั้งสิ้น จำนวน ๑,๓๕๕,๘๑๖ คน เป็นชาย ๖๔๕,๘๖๓ คน หญิง ๗๐๙,๙๕๓ คน

ประชากรในจังหวัดสมุทรปราการ ที่มีมากที่สุด คือ อำเภอเมืองสมุทรปราการ จำนวน ๕๔๔,๑๒๓ คน รองลงมาคือ อำเภอบางพลี จำนวน ๒๗๔,๗๖๓ คน และน้อยที่สุด คือ อำเภอบางเสาธง จำนวน ๘๐,๗๙๗ คน

อัตราการเกิด การตาย การย้ายเข้า การย้ายออก ในปี ๒๕๖๔ ตามสถิติการให้บริการลงทะเบียนราษฎรพบว่า จำนวนการเกิดมากกว่าการตาย จำนวน ๓,๑๕๗ คน และอัตราการย้ายเข้าและย้ายออกของราษฎรพบว่า อัตราการย้ายเข้ามากกว่าการย้ายออก จำนวน ๑๔,๑๖๒ คน

##### สาธารณสุข

จำนวนสถานรักษาพยาบาล จังหวัดสมุทรปราการมีโรงพยาบาลศูนย์ ๑ แห่ง โรงพยาบาลทั่วไป ๑ แห่ง โรงพยาบาลชุมชน ๔ แห่ง โรงพยาบาลรัฐสังกัดกระทรวงอื่นๆ ๔ แห่ง โรงพยาบาลเอกชน ๒๑ แห่งโรงพยาบาลเอกชน เฉพาะทาง ๑ แห่ง คลินิกเวชกรรม ๒๐๘ แห่ง คลินิกเวชกรรม เฉพาะทาง ๓๔ แห่ง คลินิกทันตกรรม ๑๗๕ แห่ง คลินิกทันตกรรม เฉพาะทาง ๒ แห่ง ร้านขายยาแผนปัจจุบัน ๖๙๘ แห่ง ร้านขายยา แผนโบราณ ๕๙ แห่ง การแพทย์แผนไทย ๑๕ แห่ง การแพทย์แผนไทยประยุกต์ ๓ แห่ง โรงพยาบาลส่งเสริมสุขภาพตำบล ๗๔ แห่ง

รองลงมาอันดับที่ ๒ คือ โรคเบาหวาน จำนวน ๔๗,๕๖๓ คน และอันดับสุดท้าย คือ โรคหัวใจขาดเลือด จำนวน ๓๗๐ คน

### การมีงานทำและรายได้

ผู้อยู่ในกำลังแรงงาน ๑,๓๙๘,๐๘๕ คน (เพศชาย ๗๓๖,๙๔๙ คน เพศหญิง ๖๖๑,๑๓๖ คน) ได้แก่ ผู้มีงานทำ ๑,๓๕๘,๙๗๓ คน (เพศชาย ๗๒๐,๑๓๓ คน เพศหญิง ๖๓๘,๘๔๐ คน) ผู้ว่างงาน ๓๗,๑๑๒ คน (เพศชาย ๑๖,๘๔๑ คน เพศหญิง ๒๐,๒๗๑ คน) ผู้มีประกันสังคม มาตรา ๓๓,๓๙,๔๐ จำนวน ๓๓,๓๙,๔๐ คน รายได้เฉลี่ยต่อเดือนของครัวเรือน จำนวน ๒๔,๗๒๙ บาท และครัวเรือนที่มีหนี้สิน จำนวน ๒๓๖,๒๗๙ ครัวเรือน

### ครอบครัว

ครัวเรือนที่มีการจดทะเบียนหย่า จำนวน ๓,๗๒๖ ครัวเรือน

จำนวนครัวเรือนที่ผ่านเกณฑ์มาตรฐานครอบครัวเข้มแข็งในภาพรวม จำนวน ๖๔๗ ครัวเรือน คิดเป็นร้อยละ ๘๖.๕๐

### ชุมชนและการสนับสนุนทางสังคม

จังหวัดสมุทรปราการ มีเครือข่าย ดังนี้ องค์การสาธารณประโยชน์ตามพระราชบัญญัติส่งเสริมการจัดสวัสดิการสังคม พ.ศ. ๒๕๔๖ และที่แก้ไขเพิ่มเติม (ฉบับที่ ๒) พ.ศ. ๒๕๕๐ จำนวน ๖๕ แห่ง องค์การสวัสดิการชุมชนตามพระราชบัญญัติส่งเสริมการจัดสวัสดิการสังคม พ.ศ. ๒๕๔๖ และที่แก้ไขเพิ่มเติม (ฉบับที่ ๒) พ.ศ. ๒๕๕๐ จำนวน ๓๖ แห่ง องค์การชุมชนตามพระราชบัญญัติสภาองค์กรชุมชน พ.ศ. ๒๕๕๑ จำนวน ๔๘ แห่ง ชมรมคลังปัญญาผู้สูงอายุ ๑๓๗ แห่ง ศูนย์พัฒนาคุณภาพชีวิตและส่งเสริมอาชีพผู้สูงอายุ (ศพอส.) ๖ แห่ง ชมรมผู้สูงอายุ ๑๑๒ แห่ง ศูนย์บริการคนพิการทั่วไป ๗ แห่ง ศูนย์บริการคนพิการจังหวัดสาขา ๑ แห่ง องค์การคนพิการ ๗ แห่ง ศูนย์พัฒนาครอบครัวในชุมชน (ศพค.) จำนวน ๔๘ แห่ง สถานรับเลี้ยงเด็กเอกชน ๗๐ แห่ง สภาดังและเยาวชน (ระดับตำบล ระดับอำเภอ ระดับจังหวัด) จำนวน ๕๕ แห่ง

- จังหวัดสมุทรปราการมีจำนวนอาสาสมัครแรงงาน ทั้งหมด ๕๐ คน เป็น เพศชาย ๑๕ คน เพศหญิง ๓๕ คน อาสาสมัครสาธารณสุข (อสม.) จำนวน ๘,๐๖๔ คน เป็น เพศชาย ๑,๔๒๓ คน เพศหญิง ๖,๖๔๑ คน และผู้นำอาสาพัฒนาชุมชน จำนวน ๑๔๐ คน เป็น เพศชาย ๗๐ คน เพศหญิง ๗๐ คน และ อาสาสมัครพัฒนาสังคมและความมั่นคงของมนุษย์ จำนวน ๙๙๘ คน

### ศาสนาและวัฒนธรรม

จังหวัดสมุทรปราการ มีศาสนสถานทั้งสิ้น จำนวน ๑๔๔ แห่ง ประกอบด้วย วัดที่มีพระสงฆ์จำพรรษา จำนวน ๑๒๗ แห่ง มัสยิด จำนวน ๑๓ แห่ง โบสถ์คริสต์ จำนวน ๓ แห่ง และวัดซิกข์ จำนวน ๑ แห่ง

## ๖.๒ ข้อเสนอแนะเชิงนโยบาย

### ๑) สถานการณ์ ด้านเด็ก เยาวชน และครอบครัว

จากสถานการณ์ทางสังคมในปัจจุบันที่มีลักษณะเป็นครอบครัวข้ามรุ่น ที่วัยหนุ่มสาวเดินทางไปแสวงหาโอกาสทางเศรษฐกิจในพื้นที่อื่นและทิ้งลูกหลานไว้กับปู่ย่า/ตายาย ส่งผลให้เด็ก และเยาวชนที่อยู่กับผู้ใหญ่อาจมีความรู้ ความเข้าใจ ค่านิยม ทักษะคติประสบการณ์ทางสังคม และการใช้ เทคโนโลยี ที่มีความแตกต่างกันมากมาอยู่ร่วมกัน จนทำให้เกิดช่องว่างระหว่างวัย ที่อาจส่งผลกระทบต่อทัศนคติของการดำเนินชีวิตต่อไปในอนาคต ซึ่งในบางกรณีส่งผลกระทบต่อพฤติกรรมที่ไม่พึงประสงค์ของเด็กและเยาวชน เช่น พฤติกรรมการดื่มสุรา การสูบบุหรี่ การติดยาเสพติด การตั้งครรภ์ไม่พร้อม ซึ่งพฤติกรรมเหล่านี้นำมาซึ่งปัญหาที่มีความรุนแรงมากขึ้น เช่น ความรุนแรงในครอบครัว การค้าประเวณี และการค้ามนุษย์โดยการแก้ไขปัญหาดังกล่าว นอกจากหน่วยงานที่มีหน้าที่ความรับผิดชอบจะต้องสอดส่องดูแลสถานการณ์อย่างทั่วถึง และให้คำปรึกษาอย่างมีคุณภาพ รวมถึงการบังคับใช้กฎหมายต่อผู้กระทำผิดต่อเด็กและเยาวชนอย่างเคร่งครัดแล้ว สถาบันครอบครัว ซึ่งเป็นสถาบันพื้นฐานหลักในการขัดเกลาทางสังคมให้กับเด็กและเยาวชน จำเป็นต้องได้รับการส่งเสริมสนับสนุนให้ครอบครัวมีความเข้มแข็ง เพื่อให้เด็กและเยาวชนดำเนินชีวิตไปในทิศทางที่เหมาะสมต่อไป

### ๒) สถานการณ์ด้านผู้สูงอายุ

จากสถานการณ์โครงสร้างประชากรที่เป็นสังคมสูงอายุ ย่อมส่งผลกระทบต่อการกระจายตัวทางเศรษฐกิจและการกระจายผลประโยชน์ ทำให้เกิดการเคลื่อนย้ายแรงงานไปสู่พื้นที่ที่มีประโยชน์ ทางเศรษฐกิจสูง ส่งผลให้ผู้สูงอายุต้องอยู่ตามลำพังมากขึ้น เกิดปัญหาในการดูแลตัวเองหรือสวัสดิภาพการดำรงชีวิต เช่น การอาศัยอยู่ในบ้านที่มีสภาพแวดล้อมที่ไม่เหมาะสม ไม่ปลอดภัยเพียงพอ อาจทำให้เกิดอุบัติเหตุ เจ็บป่วยได้ นอกจากนี้ ผู้สูงอายุที่ถูกทิ้งให้อยู่ตามลำพังย่อมทำให้เกิดความเครียดส่งผลต่อสุขภาพจิตได้ ซึ่งการทำให้ผู้สูงอายุได้รับการดูแลอย่างเหมาะสม มีคุณภาพชีวิตที่ดีจำเป็นต้องใช้ทรัพยากรและการทำงานอย่างบูรณาการทั้งจากภาครัฐ ภาคเอกชน และภาคประชาสังคม/ชุมชน ปรับสวัสดิการเพื่อการยังชีพของผู้สูงอายุ ในอัตราที่เหมาะสม และส่งเสริมให้ผู้สูงอายุสามารถทำงานต่อเนื่องไปได้ตามศักยภาพของร่างกาย

### ๓) สถานการณ์ด้านคนพิการ

จากสถานการณ์ กลุ่มคนพิการถือเป็นกลุ่มผู้ด้อยโอกาสในสังคม ซึ่งควรได้รับการช่วยเหลือสนับสนุน ให้สามารถช่วยเหลือตนเองได้ในการดำเนินชีวิตให้มากที่สุดเท่าที่จะทำได้ นอกจากเป็นการลดภาระค่าใช้จ่าย ในการดูแลคนพิการแล้ว ยังเป็นการส่งเสริมและสนับสนุนให้คนพิการมีความภูมิใจในการใช้ชีวิตอย่างมีคุณค่า ไม่เป็นภาระของสังคมหน่วยงานที่เกี่ยวข้องจึงจำเป็นต้องปรับเปลี่ยนหรือสร้างทัศนคติที่ดีต่อการดูแลคนพิการ และทำให้เกิดกระแสความสำนึกร่วมรับผิดชอบของสังคมต่อคนพิการ เพิ่มการประชาสัมพันธ์ และขยายขอบเขตการให้บริการ เพื่อให้คนพิการสามารถหาช่องทางเข้าถึงระบบการบริการได้ รวมทั้งส่งเสริมให้คนพิการได้รับการฝึกและพัฒนาอาชีพเพื่อให้มีรายได้และพึ่งพาตนเองได้ต่อไป

### ๖.๓ ข้อเสนอแนะเชิงปฏิบัติระดับจังหวัด

๑. ด้านเด็ก เยาวชน และครอบครัว จากสถานการณ์ทางสังคมในปัจจุบันที่มีลักษณะเป็นครอบครัวข้ามรุ่น ที่วัยหนุ่มสาวเดินทางไปแสวงหาโอกาสทางเศรษฐกิจในพื้นที่อื่นและทิ้งลูกหลานไว้กับปู่ย่า/ตายาย ส่งผลให้เด็ก และเยาวชนที่อยู่กับผู้ใหญ่อาจมีความรู้ ความเข้าใจ ค่านิยม ทักษะคติประสบการณ์ทางสังคม และการใช้ เทคโนโลยี ที่มีความแตกต่างกันมากมาอยู่ร่วมกัน จนทำให้เกิดช่องว่างระหว่างวัย ที่อาจส่งผลต่อทักษะคติของการ ดำเนินชีวิตต่อไปในอนาคต ซึ่งในบางกรณีส่งผลต่อพฤติกรรมที่ไม่พึงประสงค์ของเด็กและเยาวชน เช่น พฤติกรรมการดื่มสุรา การสูบบุหรี่ การติดยาเสพติด การตั้งครรภ์ไม่พร้อม ซึ่งพฤติกรรมเหล่านี้ นำมาซึ่ง ปัญหาที่มีความรุนแรงมากขึ้น เช่น ความรุนแรงในครอบครัว การค้าประเวณีและการค้ามนุษย์ ในระดับการปฏิบัติเพื่อทำการแก้ไขปัญหาดังกล่าว ต้องอาศัยความร่วมมือจากเครือข่ายทั้งภาครัฐ เอกชน และภาคประชาสังคม/ชุมชน ในการเฝ้าระวังปัญหาด้านเด็ก เยาวชน ครอบครัว ตลอดจนตระหนักถึงบทบาทของแต่ละหน่วยงานในการบังคับใช้กฎหมายในการคุ้มครองอย่างเคร่งครัด รวมถึงเปิดพื้นที่ให้มีการเรียนรู้ความแตกต่าง ให้คำปรึกษา ในการเลี้ยงดูบุตรหลานเพื่อลดปัญหาช่องว่างระหว่างวัย และการส่งเสริมเครือข่ายเด็ก และเยาวชนพื้นที่ เช่น สภาดูแลเด็กและเยาวชนระดับจังหวัด ให้เป็นแบบอย่างในการทำกิจกรรม เพื่อให้เด็กและเยาวชนในพื้นที่มีโอกาสได้แสดงศักยภาพ ในทิศทางที่เหมาะสมต่อไป

๒. ด้านผู้สูงอายุ จากสถานการณ์ทางสังคมในปัจจุบันประเทศไทยได้เข้าสู่สังคมผู้สูงอายุ (Aging society ) กล่าวคือโครงสร้างประชากรมีสัดส่วนของผู้สูงอายุ มากกว่าร้อยละ ๑๐ ของประชากรทั้งประเทศ ส่งผลกระทบต่อการ กระจายตัวทางเศรษฐกิจ ทำให้เกิดการเคลื่อนย้ายแรงงานไปสู่พื้นที่ที่มีผลประโยชน์ทางเศรษฐกิจสูง ส่งผลให้ผู้สูงอายุต้องอยู่ตามลำพังมากขึ้น เกิดปัญหาในการดูแลตัวเองหรือสวัสดิภาพ เช่น การอาศัยอยู่ในบ้านที่มีสภาพแวดล้อมที่ไม่เหมาะสม ไม่ปลอดภัยเพียงพอ อาจทำให้เกิดอุบัติเหตุ เจ็บป่วยได้นอกจากนี้ ผู้สูงอายุที่ถูกทิ้งให้อยู่ตามลำพังย่อมทำให้เกิดความเครียดส่งผลต่อสุขภาพจิตได้ ซึ่งการทำให้ผู้สูงอายุได้รับการดูแลอย่างเหมาะสม มีคุณภาพชีวิตที่ดีจำเป็นต้องใช้ทรัพยากรและการทำงาน อย่างบูรณาการทั้งจากภาครัฐ ภาคเอกชน และภาคประชาสังคม/ชุมชน โดยการส่งเสริมการทำงานของเครือข่ายอาสาสมัครพัฒนาสังคมและความมั่นคงของมนุษย์รวมถึงศูนย์พัฒนาคุณภาพชีวิตและส่งเสริมอาชีพผู้สูงอายุ (ศพอส.) ตลอดจนโรงเรียนและชมรมผู้สูงอายุ ในพื้นที่เพื่อเป็นการปรับสวัสดิการในการดูแลผู้สูงอายุทั้งกลุ่มติดบ้าน ติดเตียง ติดสังคม ให้ลงไปสู่ระดับพื้นที่ในการปฏิบัติมากยิ่งขึ้น

๓. ด้านคนพิการ กลุ่มคนพิการถือเป็นกลุ่มผู้ด้อยโอกาสในสังคม ซึ่งควรได้รับการช่วยเหลือสนับสนุน ให้สามารถช่วยเหลือตนเองได้ในการดำเนินชีวิตให้มากที่สุด นอกจากเป็นการลดภาระค่าใช้จ่าย ในการดูแลคนพิการแล้ว ยังเป็นการส่งเสริมและสนับสนุนให้คนพิการมีความภูมิใจในการใช้ชีวิตอย่างมีคุณค่าศักดิ์ศรีความเป็นมนุษย์ในตัวเอง ในระดับการปฏิบัติหน่วยงานที่เกี่ยวข้องจึงจำเป็นต้องปรับเปลี่ยนรูปแบบการทำงานและสร้างทัศนคติที่ดีต่อการดูแลคนพิการ เพื่อก่อให้เกิดกระแสความสำนึกร่วมรับผิดชอบของสังคมต่อคนพิการ เช่น การออกแบบสำนักงานเพื่อรองรับคนทุกช่วงวัย (Universal design ) เพิ่มการสนับสนุนเครือข่ายคนพิการภายในจังหวัด เพื่อให้คนพิการสามารถหาช่องทางเข้าถึงระบบการบริการ ทั้งในมิติการให้การปรึกษา มิติการฝึกและพัฒนาอาชีพ เพื่อให้มีรายได้และพึ่งพาตนเองตลอดจนคุณภาพชีวิตที่เหมาะสมต่อไป

## ภาคผนวก

## คณะผู้จัดทำ

### ที่ปรึกษา

นายวันชัย คงเกษม	ผู้ว่าราชการจังหวัดสมุทรปราการ
นายศุภมิตร ชินศรี	รองผู้ว่าราชการจังหวัดสมุทรปราการ
นางภิญญา จำรูญศาสน์	พัฒนาสังคมและความมั่นคงของมนุษย์จังหวัดสมุทรปราการ

### ผู้จัดทำ

นางสาวอรทัย ลีฉลาด	นักพัฒนาสังคมชำนาญการพิเศษ
นายธีระเดช คุณสนอง	นักพัฒนาสังคมปฏิบัติการ
นางสาวลัดดาวลัย ญัตติณรงค์	นักพัฒนาสังคม
นางสาวศิริกัญญา วงศ์สวัสดิ์เวช	นักเทคโนโลยีสารสนเทศ

สามารถดาวน์โหลดเอกสาร รายงานสถานการณ์ทางสังคมจังหวัดสมุทรปราการ ประจำปี ๒๕๖๔  
ได้ที่ [www.sumutprakan.m.society.go.th](http://www.sumutprakan.m.society.go.th)



สำนักงานพัฒนาสังคมและความมั่นคงของมนุษย์จังหวัดสมุทรปราการ  
ศาลากลางจังหวัดสมุทรปราการ ถนนสุขุมวิทริมน้ำ ตำบลปากน้ำ  
อำเภอเมืองสมุทรปราการ จังหวัดสมุทรปราการ ๑๐๒๗๐  
โทร. ๐๒ ๓๙๕ ๔๑๓๕