

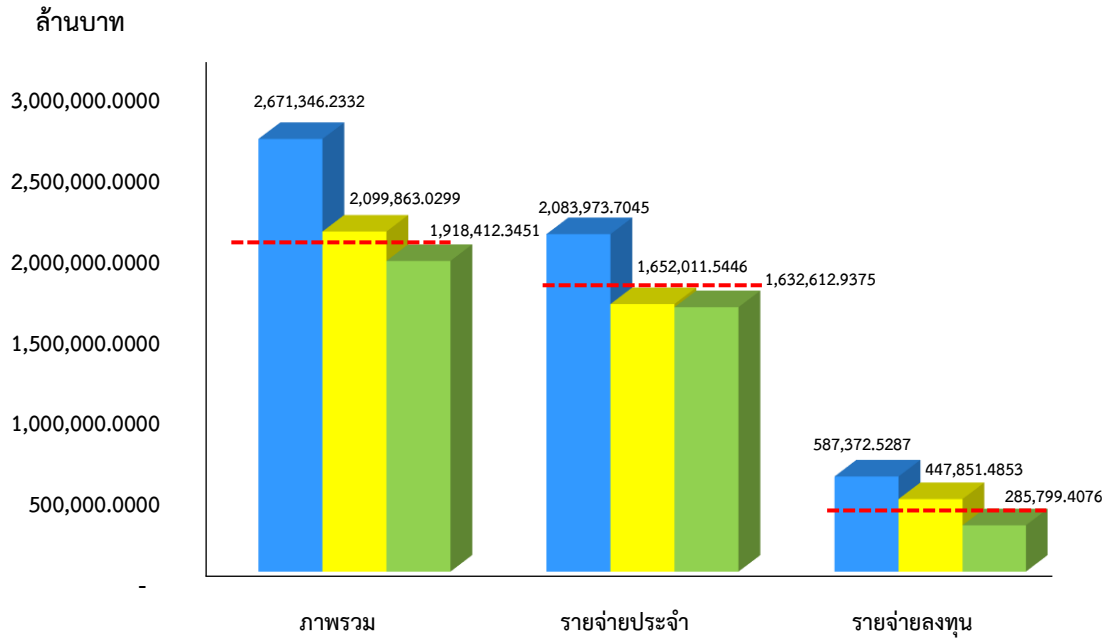


รายงานผลการปฏิบัติงานและผลการใช้จ่ายงบประมาณ
ของหน่วยรับงบประมาณ ประจำปีงบประมาณ พ.ศ. 2564
(ไตรมาสที่ 3) กรณีไม่รวมงบกลาง

กองประเมินผล สำนักงานงบประมาณ
สำนักนายกรัฐมนตรื

สรุปภาพรวม

ผลการปฏิบัติงานและผลการใช้จ่ายงบประมาณของหน่วยรับงบประมาณ ประจำปีงบประมาณ พ.ศ. 2564 (ไตรมาสที่ 3) ไม่รวมงบกลาง



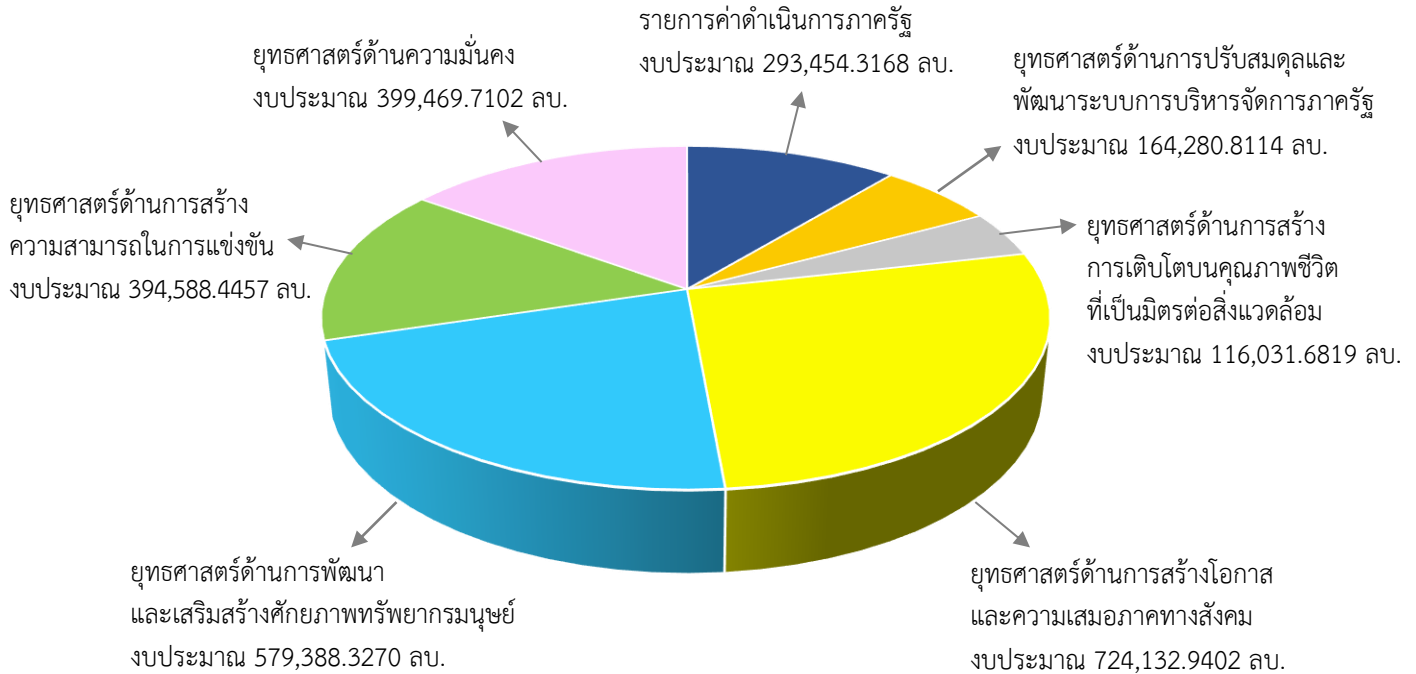
หน่วย : ล้านบาท

| วงเงินงบประมาณ (ไม่รวมงบกลาง) | วงเงินงบประมาณ | แผนฯ หน่วยงาน | เป้าหมาย ตามมติ ค.ร.ม. | ผลเบิกจ่าย | ก้อนนี้ (เบิกจ่าย +PO) | เบิกจ่าย สูง/ต่ำ กว่าแผน | ก้อนนี้ สูง/ต่ำ กว่าแผน | เบิกจ่าย สูง/ต่ำ กว่าเป้าหมาย | ก้อนนี้ สูง/ต่ำ กว่าเป้าหมาย |
|----------------------------------|----------------|------------------|---------------------------|----------------|---------------------------|-----------------------------|----------------------------|----------------------------------|---------------------------------|
| ภาพรวม | 2,671,346.2332 | 2,185,613.9961 | 2,056,936.5996 | 1,918,412.3451 | 2,099,863.0299 | -267,201.6510 | -85,750.9662 | -138,524.2545 | 42,926.4303 |
| รายจ่ายประจำ | 2,083,973.7045 | 1,701,840.1038 | 1,667,178.9636 | 1,632,612.9375 | 1,652,011.5446 | -69,227.1663 | -49,828.5592 | -34,566.0261 | -15,167.4190 |
| รายจ่ายลงทุน | 587,372.5287 | 483,773.8923 | 381,792.1437 | 285,799.4076 | 447,851.4853 | -197,974.4847 | -35,922.4070 | -95,992.7361 | 66,059.3416 |

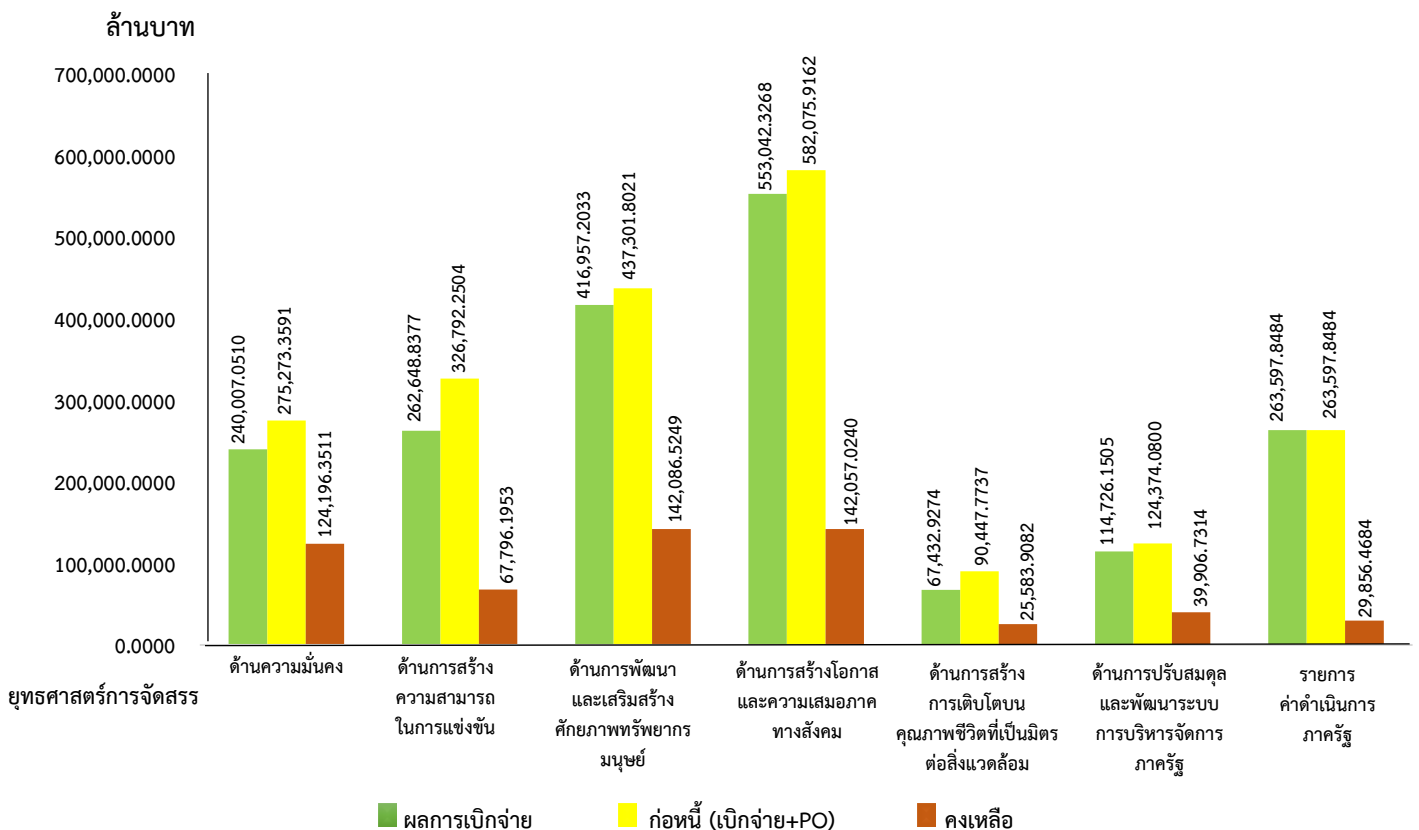
■ วงเงิน พ.ร.บ.
 ■ ก้อนนี้ (เบิกจ่าย+PO)
 ■ เบิกจ่าย
 - - - - เป้าหมาย

1. วงเงินงบประมาณรายจ่ายจำแนกตามยุทธศาสตร์จัดสรรงบประมาณรายจ่าย

งบประมาณรายจ่ายประจำปีงบประมาณ พ.ศ. 2564 กรณีไม่รวมงบกลาง จำนวน 2,671,346.2332 ล้านบาท
 จำแนกตามยุทธศาสตร์จัดสรรงบประมาณรายจ่าย ประกอบด้วย 6 ยุทธศาสตร์ และรายการค่าดำเนินการภาครัฐ



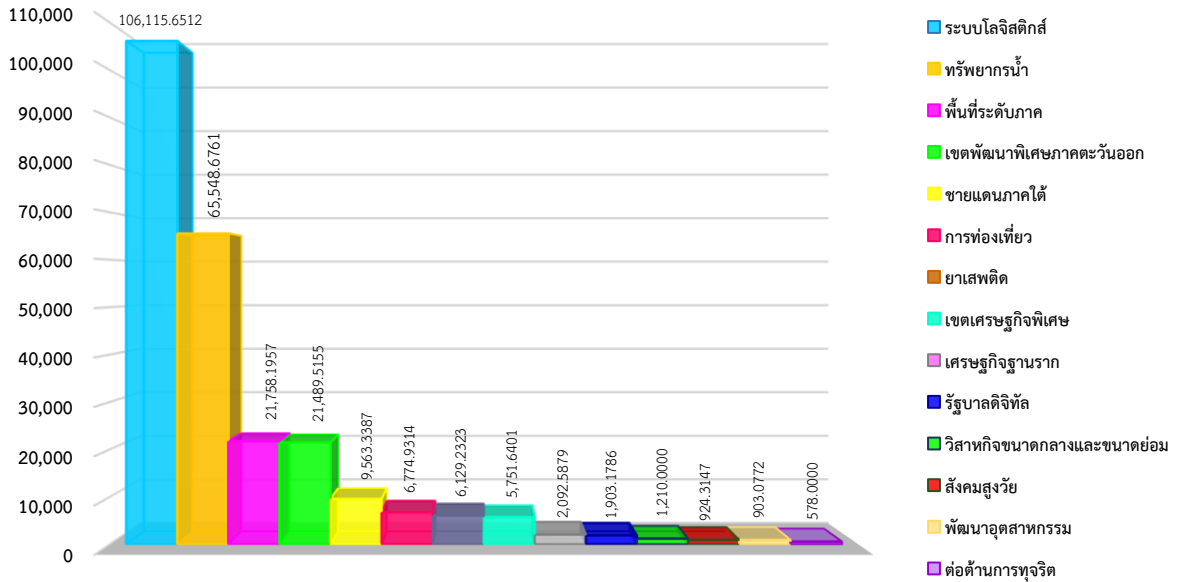
ผลการใช้จ่ายจำแนกตามยุทธศาสตร์จัดสรรงบประมาณรายจ่ายประจำปีงบประมาณ พ.ศ. 2564



งบประมาณรายจ่าย จำแนกตามแผนงานบูรณาการ ประจำปีงบประมาณ พ.ศ. 2564

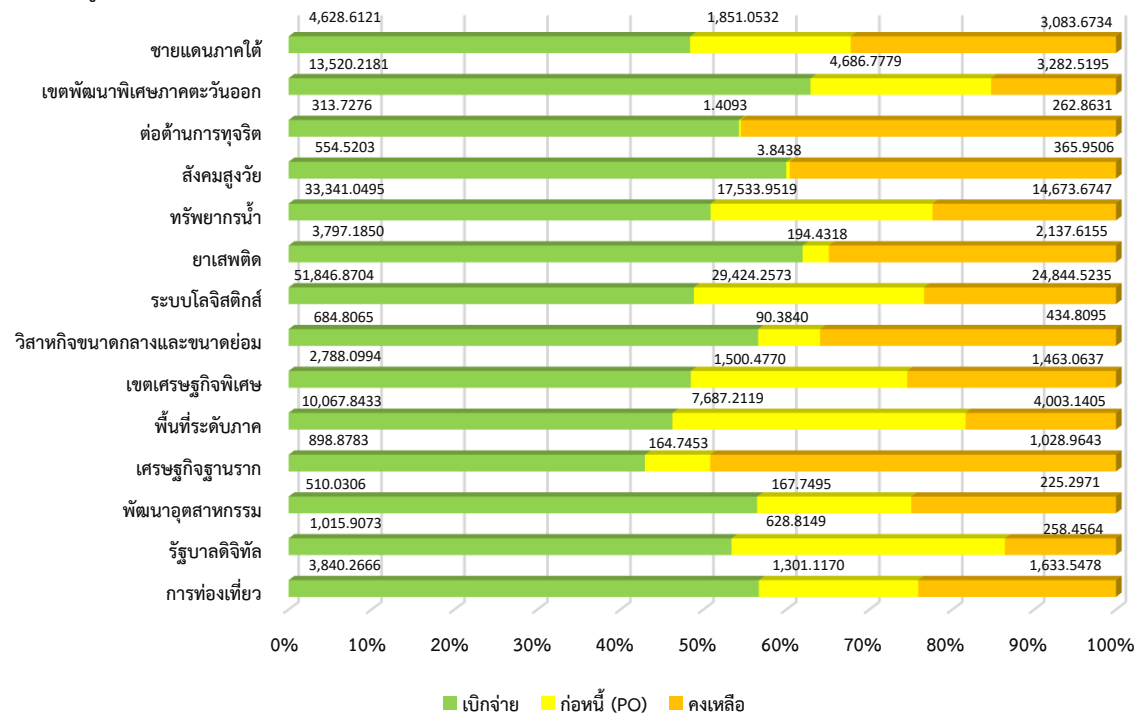
แผนงานบูรณาการ ประจำปีงบประมาณ พ.ศ. 2564 ประกอบด้วย 14 แผนงานบูรณาการ วงเงินตามพระราชบัญญัติงบประมาณรายจ่ายประจำปีงบประมาณ พ.ศ. 2564 จำนวน 250,742.3394 ล้านบาท จำแนกตามแผนงานบูรณาการได้ดังนี้

วงเงินงบประมาณ
(หน่วย : ล้านบาท)



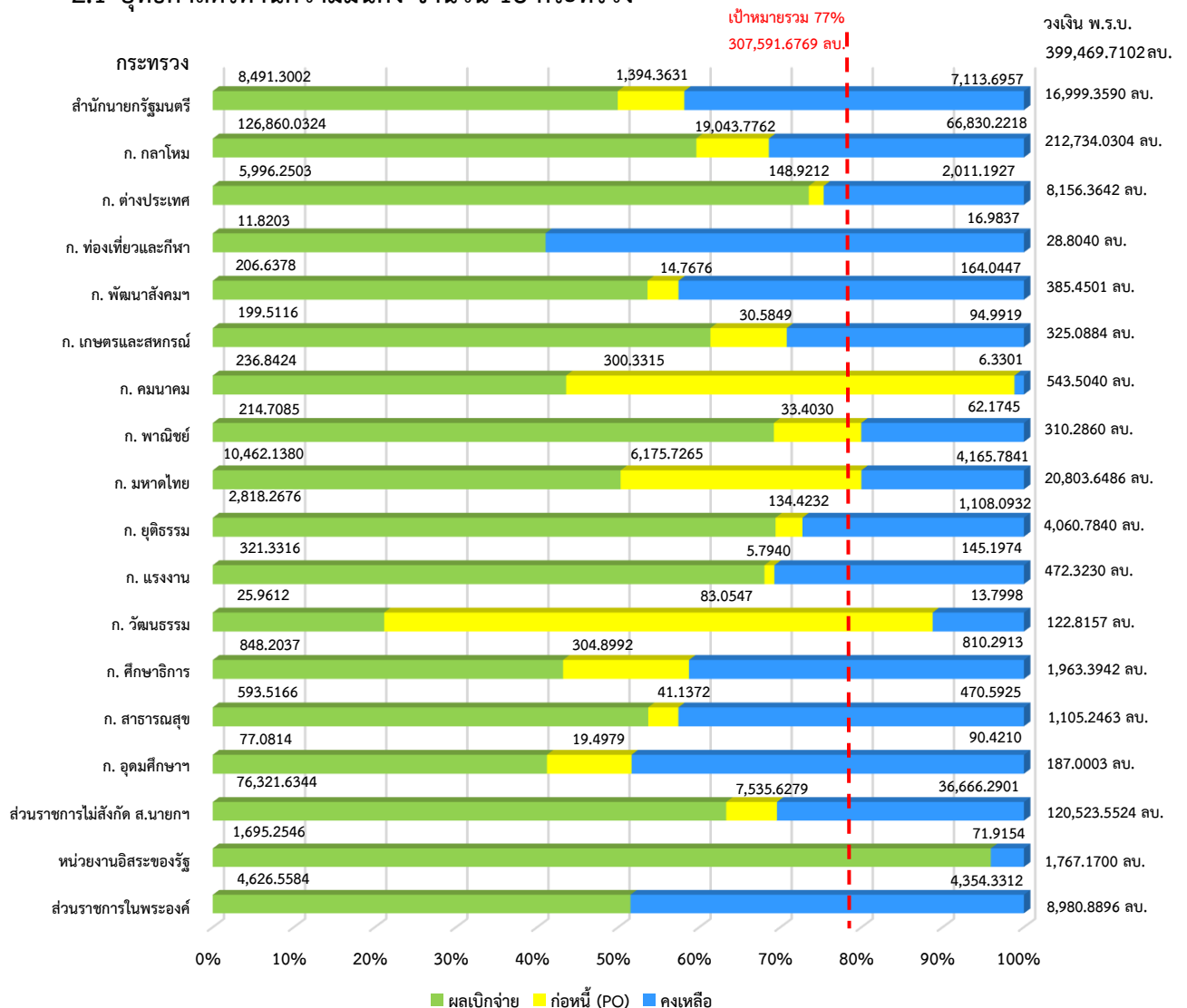
ผลการใช้จ่ายงบประมาณ จำแนกตามแผนงานบูรณาการ ประจำปีงบประมาณ พ.ศ. 2564

แผนงานบูรณาการ



2. เปรียบเทียบร้อยละของเป้าหมายกับผลการเบิกจ่าย / ก่อหนี้ จำแนกตามยุทธศาสตร์การจัดสรรงบประมาณ

2.1 ยุทธศาสตร์ด้านความมั่นคง จำนวน 18 กระทรวง



งบประมาณ จำนวน 399,469.7102 ล้านบาท เป้าหมายการใช้จ่าย จำนวน 307,591.6769 ล้านบาท
 ผลการเบิกจ่าย จำนวน 240,007.0510 ล้านบาท คิดเป็นร้อยละ 60.08 มีการก่อหนี้ผูกพันแล้ว
 จำนวน 275,273.3591 ล้านบาท คิดเป็นร้อยละ 68.91 เป้าหมายการใช้จ่ายกำหนดไว้ ร้อยละ 77

| สรุปผลการปฏิบัติงานที่สำคัญ | แผน | ผล | ร้อยละ |
|--|-----|----|--------|
| ➤ ความสำเร็จของการพิทักษ์รักษา การถวายพระเกียรติ และการปฏิบัติตามพระราชประสงค์ (ร้อยละ) | 100 | 97 | 97.00 |
| ➤ ความสำเร็จในการดำเนินการตามแผนในการป้องกัน และแก้ไขปัญหาที่เป็นภัยคุกคามต่อความมั่นคงของชาติ และปัญหาวิกฤติด้านความมั่นคงจากภายใน และภายนอกประเทศ ไม่น้อยกว่า (ร้อยละ) | 90 | 90 | 100.00 |

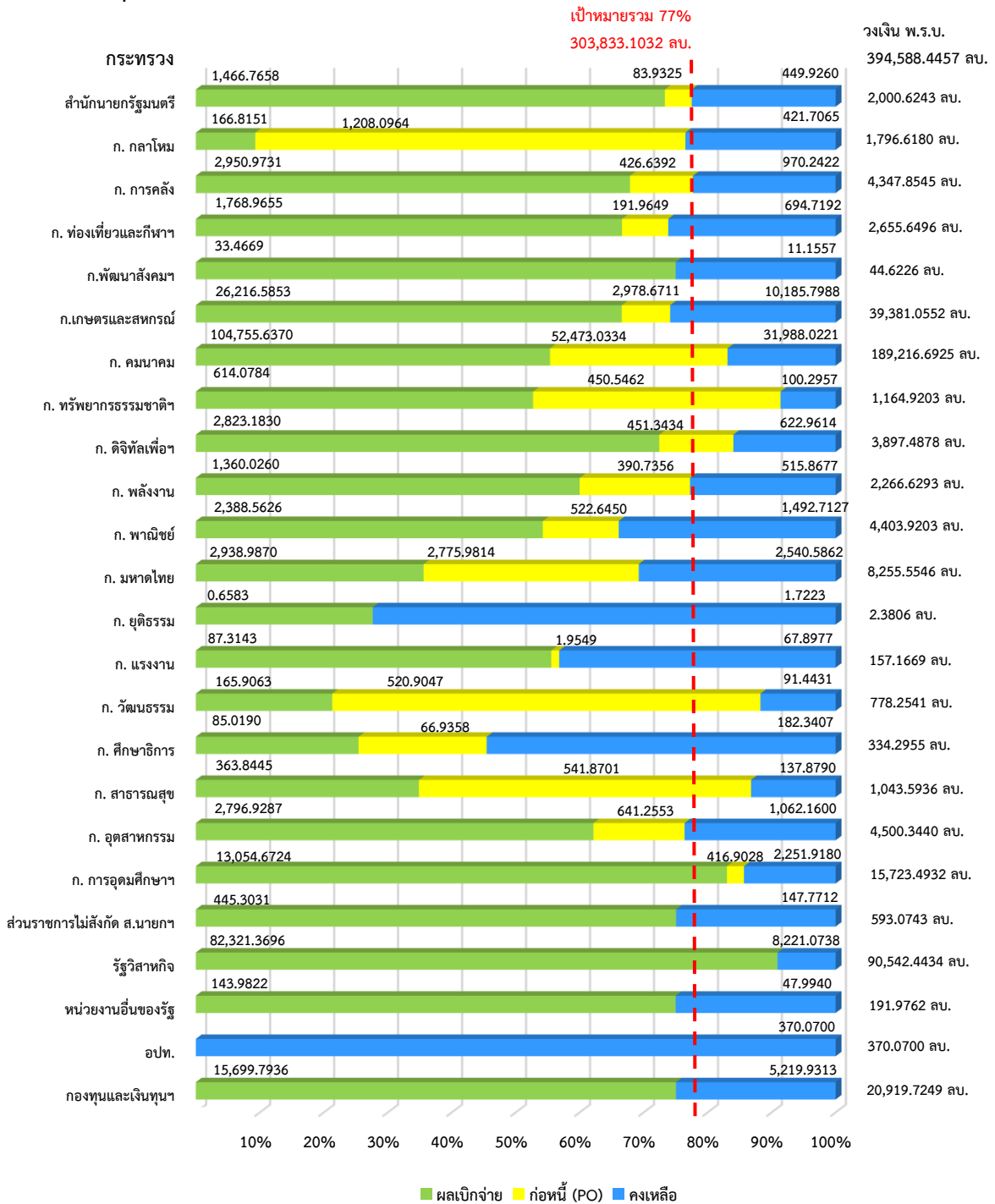
| สรุปผลการปฏิบัติงานที่สำคัญ | แผน | ผล | ร้อยละ |
|---|----------------------|---------|----------------------|
| ➤ ความสำเร็จในการดำเนินงานส่งเสริมความร่วมมือระหว่างประเทศด้านความมั่นคง (ร้อยละ) | 80 | 45.53 | 56.91 |
| ➤ ความสำเร็จของการดำเนินงานด้านพิธีการทูต การกงสุล และบริการด้านการต่างประเทศ (ร้อยละ) | 80 | 73.21 | 91.51 |
| ➤ การดำเนินคดีกับผู้กระทำความผิดเกี่ยวกับยาเสพติด (ข้อหาครอบครองขึ้นไป) ไม่น้อยกว่า (ราย) | 126,075 | 127,053 | 100.78 |
| ➤ จำนวนประชากรวัยเสี่ยงสูงได้รับการสร้างภูมิคุ้มกันป้องกันยาเสพติด (คน) | 246,750 | 398,420 | 161.47 |
| ➤ ผลการดำเนินคดีอาชญากรรมคดีเฉพาะทาง (คดี) | กำหนดแผน ไตรมาสที่ 4 | 11,356 | ดำเนินการเร็วกว่าแผน |
| ➤ แรงงานประมงได้รับการคุ้มครองผ่านระบบการออกหนังสือคนประจำเรือสำหรับต่างด้าว (ราย) | 6,000 | 9,486 | 158.10 |

ผลการปฏิบัติงานสำคัญที่ยังไม่สามารถรายงาน

ในไตรมาสที่ 3 ได้

| | | | |
|--|----------------------|---|---|
| ➤ ร้อยละของประชาชนกลุ่มเป้าหมายที่ได้รับประโยชน์จากการพัฒนาและแก้ไขปัญหาในระดับพื้นที่ตามแนวพระราชดำริและหลักปรัชญาของเศรษฐกิจพอเพียง (ร้อยละ) | กำหนดแผน ไตรมาสที่ 4 | - | - |
| ➤ จำนวนแรงงานต่างด้าวได้รับการบริหารจัดการให้เข้าสู่ระบบการทำงานที่ถูกกฎหมาย (คน) | กำหนดแผน ไตรมาสที่ 4 | - | - |
| ➤ จำนวนเกษตรกรผู้ยากจน/มีรายได้น้อยที่เข้าร่วมโครงการแก้ไขปัญหาความยากจนในพื้นที่จังหวัดชายแดนภาคใต้ของกระทรวงเกษตรและสหกรณ์ มีรายได้เพิ่มขึ้นไม่น้อยกว่า (ร้อยละ) | กำหนดแผน ไตรมาสที่ 4 | - | - |
| ➤ ผู้ป่วยยาเสพติดที่เข้าสู่กระบวนการบำบัดรักษา ได้รับการดูแลอย่างมีคุณภาพอย่างต่อเนื่องจนถึงการติดตาม (Retention Rate) (ร้อยละ) | กำหนดแผน ไตรมาสที่ 4 | - | - |

2.2 ยุทธศาสตร์ด้านการสร้างความสามารถในการแข่งขัน จำนวน 24 กระทรวง



งบประมาณจำนวน 394,588.4457 ล้านบาท เป้าหมายการใช้จ่าย จำนวน 303,833.1032 ล้านบาท ผลการเบิกจ่ายจำนวน 262,648.8377 ล้านบาท คิดเป็นร้อยละ 66.56 มีการก่องหนี่ผูกพันแล้ว จำนวน 326,792.2504 ล้านบาท คิดเป็นร้อยละ 82.82 เป้าหมายการใช้จ่ายกำหนดไว้ ร้อยละ 77

| สรุปผลการปฏิบัติงานที่สำคัญ | แผน | ผล | ร้อยละ |
|--|----------------------|----------------|-----------------------|
| ➤ ระบบการส่งเสริมวิสาหกิจขนาดกลางและขนาดย่อม ได้รับการพัฒนา 82 ศูนย์/ ให้บริการแก่ SME 280,000 ราย | 82/ 280,000 | 81/ 219,934 | 98.78/ 78.55 |
| ➤ กลุ่มวิสาหกิจชุมชนได้รับการพัฒนาความรู้ ในการประกอบธุรกิจเพิ่มขึ้นไม่น้อยกว่า (แห่ง) | 154 | 34 | 22.08 |
| ➤ มูลค่าการค้าสินค้าและธุรกิจบริการของกลุ่มเป้าหมาย ที่ได้รับการส่งเสริม (ล้านบาท) | กำหนดแผน ไตรมาสที่ 4 | 140.66 | ดำเนินการ เร็วกว่าแผน |
| ➤ มูลค่าการสั่งซื้อเพื่อส่งออกของ SME ที่เข้าร่วม กิจกรรมส่งเสริมการค้าระหว่างประเทศ (ล้านบาท) | กำหนดแผน ไตรมาสที่ 4 | 5,888.94 | ดำเนินการ เร็วกว่าแผน |
| ➤ จำนวนการจับคู่ธุรกิจระหว่าง LSPs ไทย กับ LSPs ต่างประเทศ และผู้ประกอบการค้าระหว่างประเทศ ไม่น้อยกว่า (คู่) | กำหนดแผน ไตรมาสที่ 4 | 85 | ดำเนินการ เร็วกว่าแผน |
| ➤ สัดส่วนการใช้พลังงานทดแทนที่ผลิตได้ภายในประเทศ ของการใช้พลังงานขั้นสุดท้ายภายในปี 2564 (ร้อยละ) | กำหนดแผน ไตรมาสที่ 4 | 16.49 | ดำเนินการ เร็วกว่าแผน |
| ➤ สัดส่วนการใช้พลังงานขั้นสุดท้ายต่อหนึ่งหน่วย ผลิตภัณฑ์รวมภายในประเทศ (Energy Intensity : EI) ไม่เกิน (KTOE/พันล้านบาท) | กำหนดแผน ไตรมาสที่ 4 | 7.49 | ดำเนินการ เร็วกว่าแผน |
| ➤ มูลค่าผลิตภัณฑ์มวลรวมภาคอุตสาหกรรมเพิ่มขึ้น (ร้อยละ) | กำหนดแผน ไตรมาสที่ 4 | 1.4 | ดำเนินการ เร็วกว่าแผน |

ผลการปฏิบัติงานสำคัญที่ยังไม่สามารถรายงาน

ในไตรมาสที่ 3 ได้

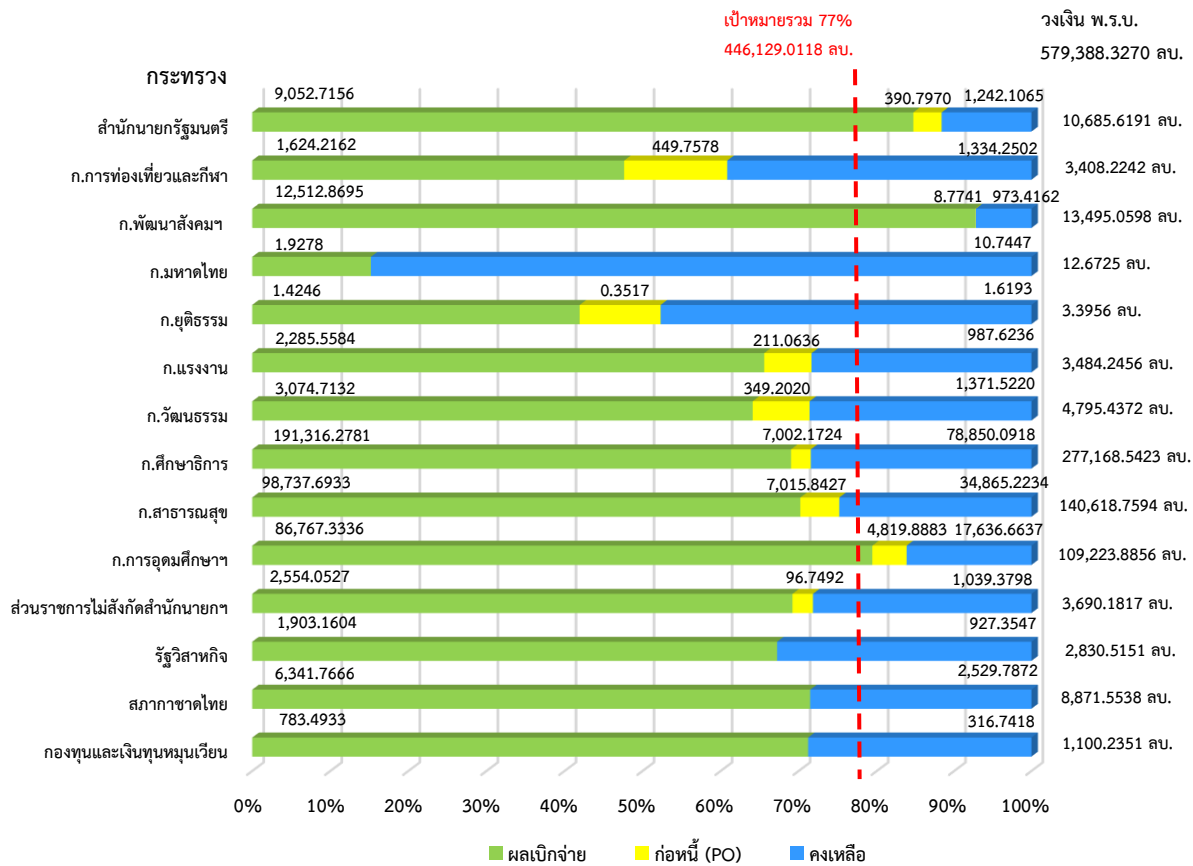
| | | | |
|---|----------------------|---|---|
| ➤ มาตรการการคลังการเงินเพื่อสนับสนุนศักยภาพและ ความสามารถในการแข่งขัน (มาตรการ) | กำหนดแผน ไตรมาสที่ 4 | - | - |
| ➤ มาตรการการคลังการเงินเพื่อลดความเหลื่อมล้ำ ทางเศรษฐกิจและสังคม (มาตรการ) | กำหนดแผน ไตรมาสที่ 4 | - | - |
| ➤ หนี้สาธารณะคงค้างต่อ GDP ไม่เกิน (ร้อยละ) | กำหนดแผน ไตรมาสที่ 4 | - | - |
| ➤ อันดับความง่ายในการประกอบธุรกิจในด้าน การเริ่มต้นธุรกิจดีขึ้น หรือคะแนน EoDB Score ในด้านการเริ่มต้นธุรกิจไม่น้อยกว่าปีที่ผ่านมา (อันดับ/คะแนน) | กำหนดแผน ไตรมาสที่ 4 | - | - |
| ➤ สถานประกอบการนำเทคโนโลยีและนวัตกรรมที่ได้รับ การถ่ายทอดไปใช้เพิ่มประสิทธิภาพในกระบวนการ ผลิตไม่น้อยกว่า (ร้อยละ) | กำหนดแผน ไตรมาสที่ 4 | - | - |

| ผลการปฏิบัติงานสำคัญที่ยังไม่สามารถรายงาน ในไตรมาสที่ 3 ได้ | แผน | ผล | ร้อยละ |
|--|-------------------------|----|--------|
| ➤ อันดับความสามารถทางการแข่งขันด้าน Technology Infrastructure ของประเทศไทยตามการจัดอันดับ World Competitiveness ของ IMD (อันดับ) | กำหนดแผน ไตรมาสที่ 4 | - | - |
| ➤ ความสำเร็จในการจัดตั้ง Thailand Digital Valley (สถาบัน IoT) 1 สถาบันเพื่อพัฒนาอุตสาหกรรมดิจิทัล แห่งอนาคตภายในปี 2565 (ร้อยละ) | กำหนดแผน ไตรมาสที่ 4 | - | - |
| ➤ มาตรการ/แนวทาง ส่งเสริมการกำกับดูแลราคา พลังงานและการแข่งขัน (มาตรการ) | กำหนดแผน ไตรมาสที่ 4 | - | - |
| ➤ ความสำเร็จในการสนับสนุนการพัฒนาพื้นที่พิเศษ เพื่อการท่องเที่ยวอย่างยั่งยืน (พื้นที่) | กำหนดแผน ไตรมาสที่ 4 | - | - |
| ➤ แหล่งท่องเที่ยว สินค้าและบริการด้านการท่องเที่ยว ได้รับการพัฒนาเข้าสู่มาตรฐานเพิ่มขึ้นจากปีที่ผ่านมา (ร้อยละ) | กำหนดแผน ไตรมาสที่ 4 | - | - |
| ➤ อัตราการเติบโตของรายได้ทางการท่องเที่ยว ของเมืองขนาดกลาง (ร้อยละ 0.3) | กำหนดแผน ไตรมาสที่ 4 | - | - |
| ➤ ประสิทธิภาพการผลิตของปัจจัยด้านแรงงานเพิ่มขึ้น เฉลี่ย ไม่น้อยกว่า (ร้อยละ) | กำหนดแผน ไตรมาสที่ 4 | - | - |
| ➤ ประชาชนกลุ่มเป้าหมายมีรายได้จากการท่องเที่ยว เชิงสร้างสรรค์และวัฒนธรรม ไม่น้อยกว่า (ล้านบาท) | กำหนดแผน ไตรมาสที่ 4 | - | - |
| ➤ อัตราการขยายตัวของมูลค่าสินค้าเกษตร อัตลักษณ์พื้นถิ่นขยายตัว (ร้อยละ) | กำหนดแผน ไตรมาสที่ 4 | - | - |
| ➤ มูลค่าผลผลิตสินค้าเกษตรต่อหน่วยเพิ่มขึ้นเฉลี่ย (ร้อยละ) | กำหนดแผน ไตรมาสที่ 4 | - | - |
| ➤ รายได้จากการท่องเที่ยวเชิงเกษตรเพิ่มขึ้นไม่น้อยกว่า (ร้อยละ) | กำหนดแผน ไตรมาสที่ 4 | - | - |
| ➤ ร้อยละของปริมาณการขนส่งสินค้าภายในประเทศ ทางน้ำเปรียบเทียบกับ การขนส่งสินค้าทั้งหมด ไม่น้อยกว่า (ร้อยละ) | กำหนดแผน ไตรมาสที่ 4 | - | - |

ผลการปฏิบัติงานสำคัญที่ยังไม่สามารถรายงาน
ในไตรมาสที่ 3 ได้

| | แผน | ผล | ร้อยละ |
|--|-------------------------|----|--------|
| ➤ ร้อยละของปริมาณการขนส่งสินค้าภายในประเทศ ทางน้ำเปรียบเทียบกับ การขนส่งสินค้าทั้งหมด ไม่น้อยกว่า (ร้อยละ) | กำหนดแผน ไตรมาสที่ 4 | - | - |
| ➤ ร้อยละของปริมาณการขนส่งสินค้าภายในประเทศ ทางรางเปรียบเทียบกับ การขนส่งสินค้าทั้งหมด ไม่น้อยกว่า (ร้อยละ) | กำหนดแผน ไตรมาสที่ 4 | - | - |
| ➤ ต้นทุนค่าขนส่งสินค้าต่อผลิตภัณฑ์มวลรวมในประเทศ ลดลงต่ำกว่า (ร้อยละ) | กำหนดแผน ไตรมาสที่ 4 | - | - |

2.3 ยุทธศาสตร์ด้านการพัฒนาและเสริมสร้างศักยภาพทรัพยากรมนุษย์ จำนวน 14 กระทรวง



งบประมาณ จำนวน 579,388.3270 ล้านบาท เป้าหมายการใช้จ่าย จำนวน 446,129.0118 ล้านบาท
ผลการเบิกจ่าย จำนวน 416,957.2033 ล้านบาท คิดเป็นร้อยละ 71.97 มีการก่อหนี้ผูกพันแล้ว จำนวน 437,301.8021 ล้านบาท
คิดเป็นร้อยละ 75.48 เป้าหมายการใช้จ่ายกำหนดไว้ ร้อยละ 77

| สรุปผลการปฏิบัติงานที่สำคัญ | แผน | ผล | ร้อยละ |
|--|------------------------|-----------|----------------------|
| ➤ ผู้เรียนได้รับการพัฒนาเต็มตามศักยภาพตามความถนัดและความสามารถ (คน) | 29,125 | N/A | - |
| ➤ จำนวนผู้รับบริการทางการแพทย์และสาธารณสุขที่เป็นผู้ด้อยโอกาส (ราย) | 51,260 | 36,721 | 71.64 |
| ➤ จำนวนผู้ประสพภัยทั้งหมดที่ได้รับความช่วยเหลือจากสภากาชาดไทย (ราย) | 664,746 | 978,569 | 147.21 |
| ➤ มีกลไกร่วมในการพัฒนาประชากรเป้าหมายทุกช่วงวัย (เครือข่าย) | กำหนดแผนไตรมาสถัดที่ 4 | 913 | ดำเนินการเร็วกว่าแผน |
| ➤ เด็ก เยาวชน และประชาชนมีส่วนร่วมในการอนุรักษ์ สืบทอดศาสนา ศิลปะ และวัฒนธรรม ไม่น้อยกว่า (คน) | 423,925 | 548,832 | 129.46 |
| ➤ จำนวนผู้เรียนสาขาวิชาที่เป็นความต้องการของประเทศ (คน) | 19,256 | 39,407 | 204.65 |
| ➤ โรงเรียน โรงพยาบาลส่งเสริมสุขภาพตำบล องค์การบริหารส่วนท้องถิ่น และศูนย์ดิจิทัลชุมชน มีบริการอินเทอร์เน็ตเข้าถึง (ร้อยละ) | 100 | 100 | 100.00 |
| ➤ จำนวนประชากรเป้าหมายทุกช่วงวัยได้รับการพัฒนาศักยภาพและมีความมั่นคงในชีวิต (คน) | กำหนดแผนไตรมาสถัดที่ 4 | 2,020,355 | ดำเนินการเร็วกว่าแผน |
| ➤ ครูและบุคลากรทางการศึกษาทุกระดับและประเภทการศึกษาได้รับการส่งเสริมและพัฒนาตามมาตรฐานวิชาชีพ เพื่อให้สามารถปฏิบัติหน้าที่ได้อย่างมีประสิทธิภาพ (ร้อยละ) | 90 | 53.65 | 59.61 |
| ➤ จำนวนประชาชนที่เข้าถึงหลักสูตร/สื่อ/แหล่งเรียนรู้ที่จัดการศึกษาในรูปแบบการเรียนรู้ตลอดชีวิต (Lifelong Learning) (คน) | 10,000,000 | 7,191,721 | 71.92 |

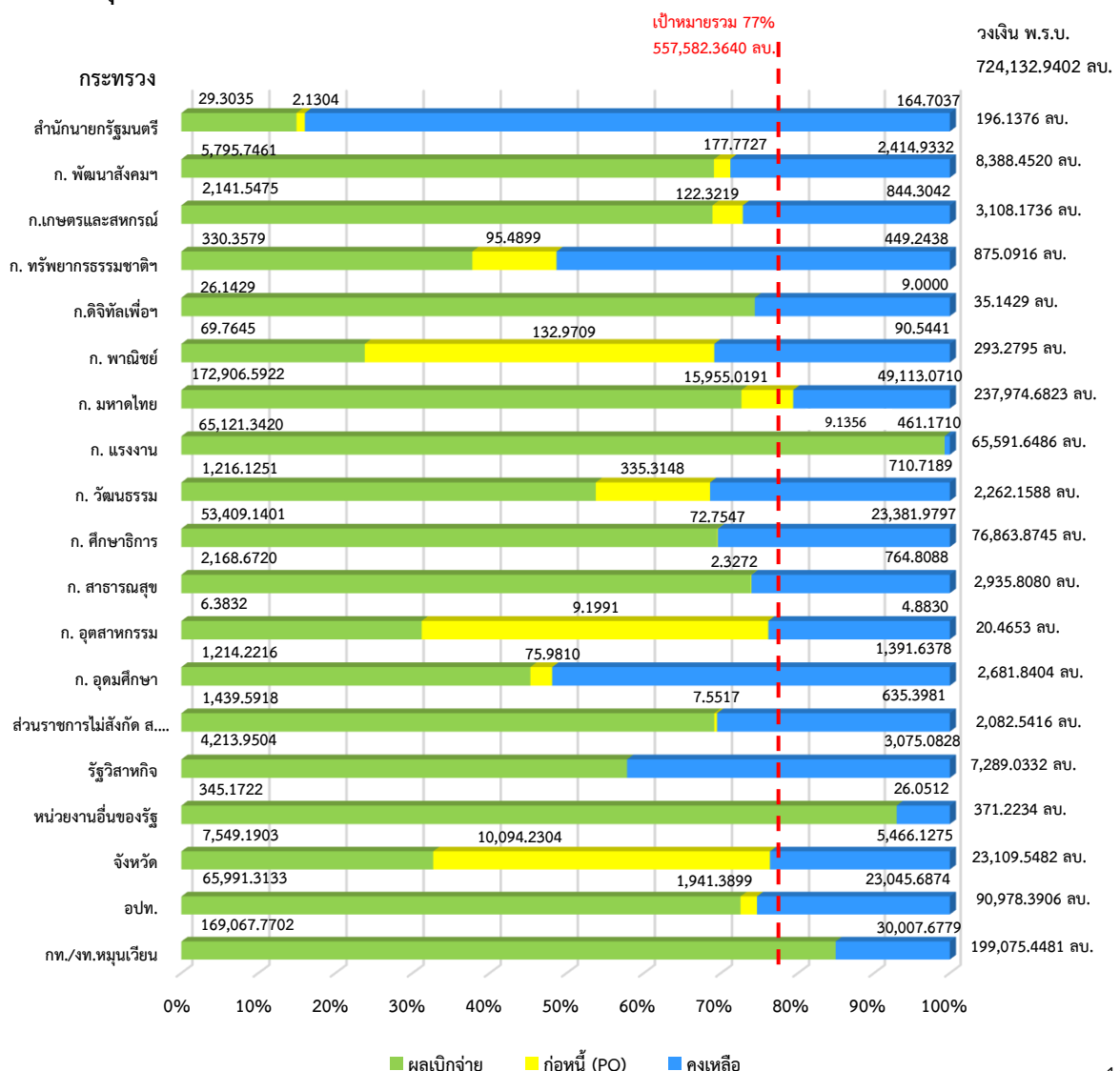
ผลการปฏิบัติงานสำคัญที่ยังไม่สามารถรายงานในไตรมาสที่ 3 ได้

| | | | |
|--|------------------------|-------------------------|---|
| ➤ ประชาชนที่มีการใช้เทคโนโลยีดิจิทัลให้เกิดประโยชน์ (ร้อยละ) | 70 | N/A | - |
| | | อยู่ระหว่างรวบรวมข้อมูล | |
| ➤ นักเรียนที่ผ่านการประเมินคุณลักษณะอันพึงประสงค์ตามหลักสูตรระดับดีขึ้นไป (ร้อยละ) | กำหนดแผนไตรมาสถัดที่ 4 | - | - |
| ➤ โลกทัศน์ที่จัดหาโดยสภากาชาดไทย เทียบกับความต้องการของผู้ป่วยทั่วประเทศ (ร้อยละ) | กำหนดแผนไตรมาสถัดที่ 4 | - | - |

ผลการปฏิบัติงานสำคัญที่ยังไม่สามารถรายงาน
ในไตรมาสที่ 3 ได้

| | แผน | ผล | ร้อยละ |
|---|-------------------------|----|--------|
| ➤ ประสิทธิภาพการผลิตของปัจจัยด้านแรงงานเพิ่มขึ้นไม่ต่ำกว่า (ร้อยละ) | กำหนดแผน ไตรมาสที่ 4 | - | - |
| ➤ จำนวนผู้ได้รับการพัฒนาสมรรถนะแรงงานด้านวิทยาศาสตร์และเทคโนโลยี (คน) | กำหนดแผน ไตรมาสที่ 4 | - | - |
| ➤ โรงพยาบาลสังกัดกระทรวงสาธารณสุข (รพช.) มีคุณภาพมาตรฐานผ่านการรับรอง HA ชั้น 3 (ร้อยละ) | กำหนดแผน ไตรมาสที่ 4 | - | - |
| ➤ เด็กอายุ 0 - 5 ปี ทั้งหมดตามช่วงอายุที่กำหนด มีพัฒนาการสมวัย (ร้อยละ) | กำหนดแผน ไตรมาสที่ 4 | - | - |
| ➤ ความแตกต่างการใช้สิทธิเมื่อไปใช้บริการผู้ป่วยในของผู้มีสิทธิในระบบหลักประกันสุขภาพถ้วนหน้า (compliance rate) ไม่เกิน (ร้อยละ) | กำหนดแผน ไตรมาสที่ 4 | - | - |

2.4 ยุทธศาสตร์ด้านการสร้างโอกาสและความเสมอภาคทางสังคม จำนวน 19 กระทรวง



งบประมาณจำนวน 724,132.9402 ล้านบาท เป้าหมายการใช้จ่าย จำนวน 557,582.3640 ล้านบาท ผลการเบิกจ่าย จำนวน 553,042.3268 ล้านบาท คิดเป็นร้อยละ 76.37 มีการก่องหน้ผู้กพันแล้ว จำนวน 582,075.9162 ล้านบาท คิดเป็นร้อยละ 80.38 เป้าหมายการใช้จ่ายกำหนดไว้ ร้อยละ 77

| สรุปผลการปฏิบัติงานที่สำคัญ | แผน | ผล | ร้อยละ |
|---|---------------------|---------|----------------------|
| ➤ ประชาชนกลุ่มเป้าหมายได้รับสวัสดิการผ่านองค์กรปกครองส่วนท้องถิ่นตามเกณฑ์ที่กำหนด (ร้อยละ) | 100 | 100 | 100.00 |
| ➤ ผู้สูงอายุได้รับการเสริมสร้างทักษะการมีรายได้และมีงานทำ (คน) | 77,000 | 176,534 | 229.26 |
| ➤ ประชาชนกลุ่มเป้าหมายได้รับการพัฒนาและส่งเสริมอาชีพไม่น้อยกว่า (ราย) | 190,000 | 126,767 | 66.72 |
| ➤ ประชาชนกลุ่มเป้าหมายเข้าถึงแหล่งทุนและที่ดินทำกินไม่น้อยกว่า (ราย) | 200,000 | 23,328 | 11.66 |
| ➤ คริวเรือนที่ยากจนที่ได้รับการจัดที่ดินมีคุณภาพชีวิตที่ดีขึ้น (คริวเรือน) | 1,380 | 1,107 | 80.22 |
| ➤ จำนวนผู้เรียนที่เป็นผู้พิการ ผู้ด้อยโอกาสเข้าถึงบริการการศึกษา และการพัฒนาสมรรถภาพหรือบริการทางการศึกษาที่เหมาะสมตามความจำเป็น (คน) | 3,630,000 | N/A | - |
| ➤ สินค้าและบริการเป้าหมายที่มีราคาจำหน่ายสอดคล้องกับต้นทุน (ร้อยละ) | กำหนดแผนไตรมาสที่ 4 | 98.33 | ดำเนินการเร็วกว่าแผน |

ผลการปฏิบัติงานสำคัญที่ยังไม่สามารถรายงาน

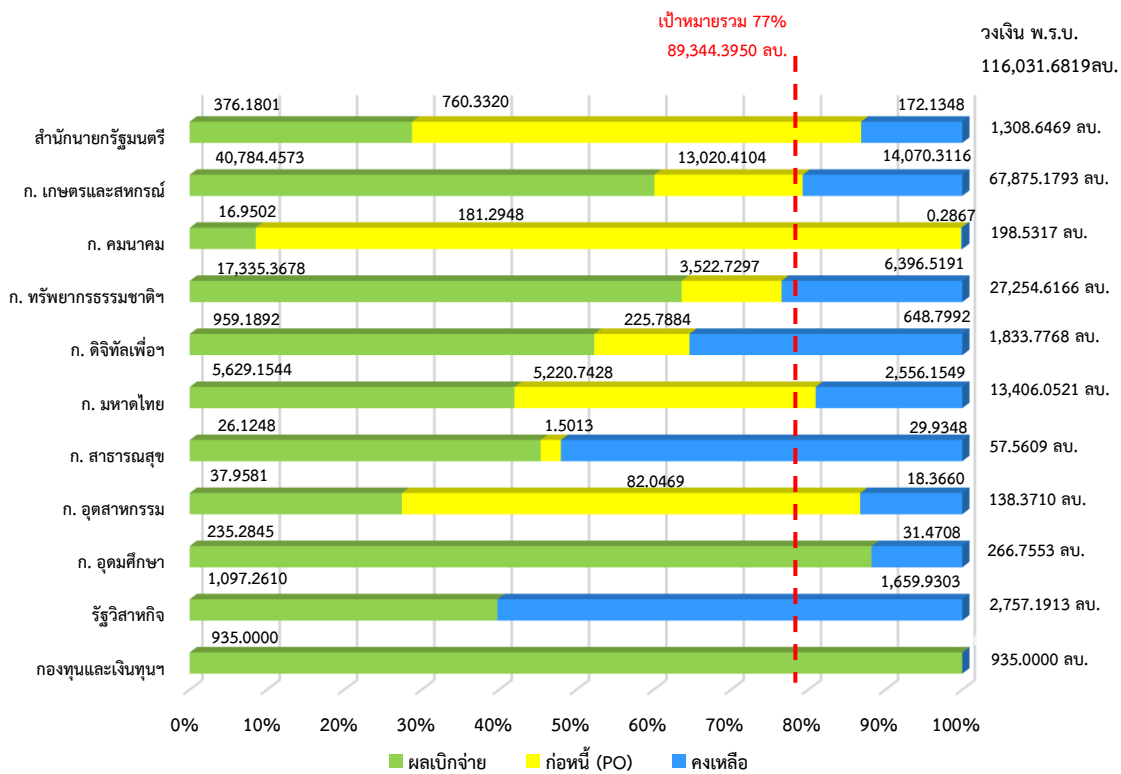
ในไตรมาสที่ 3 ได้

| | | | |
|---|---------------------|---|---|
| ➤ คริวเรือนเป้าหมายในหมู่บ้าน/ชุมชน มีอาชีพและรายได้สูงขึ้น (ร้อยละ) | กำหนดแผนไตรมาสที่ 4 | - | - |
| ➤ รายได้เฉลี่ยของคริวเรือนเกษตรเพิ่มขึ้นไม่น้อยกว่า (ร้อยละ) | กำหนดแผนไตรมาสที่ 4 | - | - |
| ➤ ประชากรที่มีการใช้อินเทอร์เน็ต (ร้อยละ) | กำหนดแผนไตรมาสที่ 4 | - | - |
| ➤ ประชากรเป้าหมายได้รับการพัฒนาศักยภาพให้มีภูมิคุ้มกันสามารถพึ่งพาตนเองได้ (ร้อยละ) | กำหนดแผนไตรมาสที่ 4 | - | - |
| ➤ ผู้สูงอายุได้รับการพัฒนาทักษะ ส่งเสริมการมีงานทำและได้รับสวัสดิการด้านแรงงาน (คน) | กำหนดแผนไตรมาสที่ 4 | - | - |
| ➤ แรงงานที่ได้รับความคุ้มครองในระบบประกันสังคม (ล้านคน) | กำหนดแผนไตรมาสที่ 4 | - | - |

ผลการปฏิบัติงานสำคัญที่ยังไม่สามารถรายงาน
ในไตรมาสที่ 3 ได้

| | แผน | ผล | ร้อยละ |
|--|-------------------------|----|--------|
| ➤ จำนวนแรงงานที่ได้รับความคุ้มครองตาม กฎหมายแรงงานไม่น้อยกว่า (คน) | กำหนดแผน ไตรมาสที่ 4 | - | - |
| ➤ ประชาชนสามารถเข้าถึงสิทธิในระบบหลักประกัน สุขภาพถ้วนหน้า (UHC) (ร้อยละ) | กำหนดแผน ไตรมาสที่ 4 | - | - |

2.5 ยุทธศาสตร์ด้านการสร้างการเติบโตบนคุณภาพชีวิตที่เป็นมิตรต่อสิ่งแวดล้อม จำนวน 11 กระทรวง



งบประมาณ จำนวน 116,031.6819 ล้านบาท เป้าหมายการใช้จ่าย จำนวน 89,344.3950 ล้านบาท
ผลการเบิกจ่าย จำนวน 67,432.9274 ล้านบาท คิดเป็นร้อยละ 58.12 มีการก่องหนี่ผูกพันแล้ว
จำนวน 90,447.7737 ล้านบาท คิดเป็นร้อยละ 77.95 เป้าหมายการใช้จ่ายกำหนดไว้ ร้อยละ 77

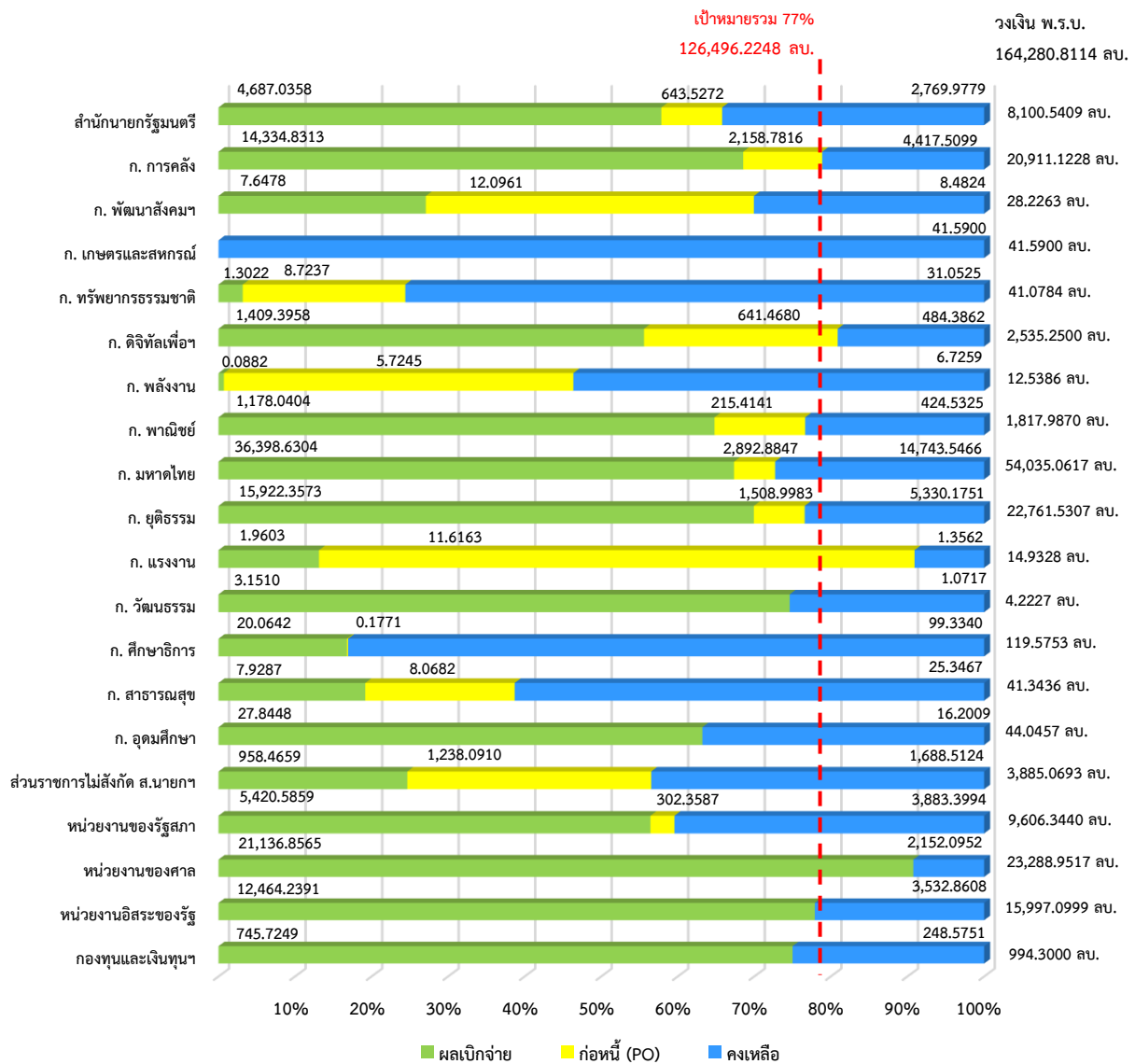
| สรุปผลการปฏิบัติงานที่สำคัญ | แผน | ผล | ร้อยละ |
|--|----------------------|---------|-----------------------|
| ➤ ประชาชนได้รับกรรมสิทธิ์ที่ดินและที่ดินของรัฐ มีการบริหารจัดการและใช้ประโยชน์ได้อย่างเหมาะสม (แปลง) | 62,550 | 27,469 | 43.92 |
| ➤ พื้นที่ป่าไม้ที่รักษาไว้ได้ (ล้านไร่) | 103.460 | 103.460 | 100.00 |
| ➤ พื้นที่ป่าไม้ที่หยุดยั้งการบุกรุกทำลายได้ (ไร่) | 121,000 | 14,421 | 11.92 |
| ➤ ปริมาณกากอุตสาหกรรมที่เป็นของเสียอันตรายได้รับการจัดการอย่างถูกต้อง (ล้านตัน/ปี) | กำหนดแผน ไตรมาสที่ 4 | 1.05 | ดำเนินการ เร็วกว่าแผน |
| ➤ ปริมาณน้ำบาดาลที่สามารถพัฒนาเพื่อการอุปโภค บริโภคและการเกษตร (ลูกบาศก์เมตร/ปี) | 22.2060 | 21.9900 | 99.03 |
| ➤ ครว้เรือนในพื้นที่ขาดแคลนน้ำได้รับประโยชน์ (ครว้เรือน) | 25,813 | 13,194 | 51.11 |
| ➤ ผลักดันให้จังหวัดดำเนินการจัดการขยะมูลฝอยและของเสียอันตราย (พื้นที่) | กำหนดแผน ไตรมาสที่ 4 | 77 | ดำเนินการ เร็วกว่าแผน |
| ➤ จัดการมลพิษทางอากาศและทางน้ำในพื้นที่เป้าหมาย (พื้นที่) | กำหนดแผน ไตรมาสที่ 4 | 10 | ดำเนินการ เร็วกว่าแผน |
| ➤ พื้นที่หยุดเผาและเพิ่มความอุดมสมบูรณ์ของดิน ไม่น้อยกว่า (ไร่) | 13,926 | 13,085 | 93.96 |
| ➤ ปริมาณการกักเก็บน้ำ/ปริมาตรน้ำต้นทุนเพิ่มขึ้น (ล้านลูกบาศก์เมตร) | กำหนดแผน ไตรมาสที่ 4 | 10 | ดำเนินการ เร็วกว่าแผน |
| ➤ พื้นที่ประสบภัยแล้งได้รับการช่วยเหลือไม่น้อยกว่า (ร้อยละ) | กำหนดแผน ไตรมาสที่ 4 | 72.58 | ดำเนินการ เร็วกว่าแผน |
| ➤ พื้นที่ได้รับการป้องกันน้ำเค็ม (ไร่) | กำหนดแผน ไตรมาสที่ 4 | 285,800 | ดำเนินการ เร็วกว่าแผน |
| ➤ พื้นที่ที่ได้รับผลกระทบจากภัยพิบัติน้ำท่วมลดลง (ไร่) | 79,607 | 63,995 | 80.39 |
| ➤ จำนวนครว้เรือนที่ได้รับบริการน้ำประปา (รายใหม่) (ครว้เรือน) | 150,000 | 127,311 | 84.87 |
| ➤ พื้นที่เป้าหมายที่ดำเนินการก่อสร้างและปรับปรุง ซ่อมแซมระบบบำบัดน้ำเสีย (ร้อยละ) | กำหนดแผน ไตรมาสที่ 4 | 50 | ดำเนินการ เร็วกว่าแผน |
| ➤ พื้นที่ชลประทานเดิมที่ได้รับการบริหารจัดการ (ล้านไร่) | กำหนดแผน ไตรมาสที่ 4 | 24.29 | ดำเนินการ เร็วกว่าแผน |
| ➤ องค์กรปกครองส่วนท้องถิ่นที่มีการบริหารจัดการ ขยะมูลฝอยได้อย่างมีประสิทธิภาพ (ร้อยละ) | กำหนดแผน ไตรมาสที่ 4 | - | - |

ผลการปฏิบัติงานสำคัญที่ยังไม่สามารถรายงาน
ในไตรมาสที่ 3 ได้

➤ พื้นที่ที่ได้รับการพัฒนาและยกระดับสู่การเป็น
เมืองอุตสาหกรรมเชิงนิเวศ (จังหวัด/พื้นที่)

| แผน | ผล | ร้อยละ |
|-------------------------|----|--------|
| กำหนดแผน ไตรมาสที่ 4 | - | - |

2.6 ยุทธศาสตร์ด้านการปรับสมดุลและพัฒนาระบบบริหารจัดการภาครัฐ จำนวน 20 กระทรวง



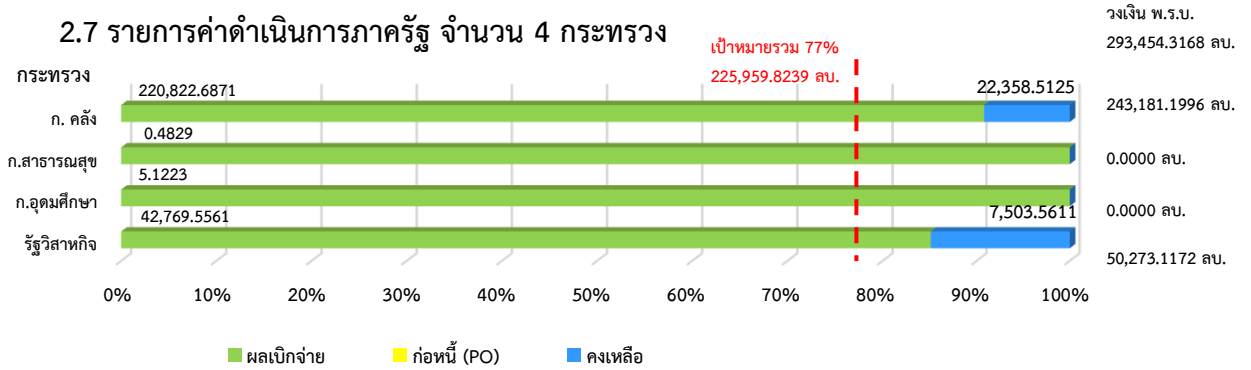
งบประมาณ จำนวน 164,280.8114 ล้านบาท เป้าหมายการใช้จ่าย จำนวน 126,496.2248 ล้านบาท
ผลการเบิกจ่าย จำนวน 114,726.1505 ล้านบาท คิดเป็นร้อยละ 69.84 มีการก่องหนี่ผูกพันแล้ว 124,374.0800 ล้านบาท
คิดเป็นร้อยละ 75.71 เป้าหมายการใช้จ่ายกำหนดไว้ ร้อยละ 77

| ผลการปฏิบัติงานสำคัญ | แผน | ผล | ร้อยละ |
|---|-----------|---------|--------|
| ➤ จำนวนคดีอาญาและคดีรักษาผลประโยชน์ของรัฐที่สั่งและดำเนินคดีแล้วเสร็จไม่น้อยกว่า (คดี/เรื่อง) | 1,874,880 | 866,236 | 46.20 |

**ผลการปฏิบัติงานสำคัญที่ยังไม่สามารถรายงาน
ในไตรมาสที่ 3 ได้**

| | | | |
|---|-------------------------|---|---|
| ➤ หน่วยงานภาครัฐที่ผ่านเกณฑ์การประเมินคุณธรรมและความโปร่งใสในการดำเนินงาน (Integrity & Transparency Assessment : ITA) ไม่น้อยกว่า ร้อยละ 65 (85 คะแนนขึ้นไป) (ร้อยละ) | กำหนดแผน ไตรมาสที่ 4 | - | - |
| ➤ ความสำเร็จของการปฏิบัติงานด้านการอำนวยความสะดวกและเป็นธรรมให้กับประชาชนให้มีความรวดเร็วและมีประสิทธิภาพยิ่งขึ้น (ร้อยละ) | กำหนดแผน ไตรมาสที่ 4 | - | - |
| ➤ จำนวนคดีที่ศาลยุติธรรมพิจารณาแล้วเสร็จ (คดี) | กำหนดแผน ไตรมาสที่ 4 | - | - |
| ➤ องค์กรปกครองส่วนท้องถิ่นผ่านเกณฑ์การประเมินประสิทธิภาพ (Local Performance : LPA) (ร้อยละ) | กำหนดแผน ไตรมาสที่ 4 | - | - |
| ➤ กฎหมาย กฎ ระเบียบที่ได้รับการปรับปรุง ทบทวน แก้ไขให้สอดคล้องกับสถานการณ์ที่เปลี่ยนไป (ฉบับ) | กำหนดแผน ไตรมาสที่ 4 | - | - |
| ➤ กระบวนการหลักของส่วนราชการที่สามารถนำนวัตกรรมและเทคโนโลยีมาใช้ในการขับเคลื่อนภารกิจได้อย่างมีประสิทธิภาพ (ร้อยละ) | กำหนดแผน ไตรมาสที่ 4 | - | - |
| ➤ กฎหมายที่เกี่ยวข้องกับการศึกษาได้รับการจัดทำ ปรับปรุง แก้ไข (ฉบับ) | กำหนดแผน ไตรมาสที่ 4 | - | - |
| ➤ ระบบฐานข้อมูลกลางของกระทรวงที่เชื่อมโยงฐานข้อมูลรายบุคคลที่อ้างอิงจากเลขประจำตัวประชาชน 13 หลักระหว่างกระทรวงศึกษาธิการและหน่วยงานอื่นด้านสาธารณสุข สังคม ภูมิสารสนเทศ แรงงานและการศึกษา (ร้อยละ) | กำหนดแผน ไตรมาสที่ 4 | - | - |
| ➤ ระบบการให้บริการและการบริหารจัดการด้านแรงงานเพิ่มขึ้น (ระบบ) | กำหนดแผน ไตรมาสที่ 4 | - | - |

2.7 รายการค่าดำเนินการภาครัฐ จำนวน 4 กระทรวง



งบประมาณ จำนวน 293,454.3168 ล้านบาท เป้าหมายการใช้จ่าย จำนวน 225,959.8239 ล้านบาท ผลการเบิกจ่ายและก่องหนี่ผูกพันแล้ว จำนวน 263,597.8484 ล้านบาท คิดเป็นร้อยละ 89.83 เป้าหมายการใช้จ่ายกำหนดไว้ ร้อยละ 77

ปัญหาและอุปสรรค

1. สถานการณ์การแพร่ระบาดของโรคติดเชื้อไวรัสโคโรนา 2019 (COVID-19) ระลอกที่สาม เริ่มตั้งแต่เดือนเมษายนเป็นต้นมาทวีความรุนแรงและยืดเยื้อ ถือเป็นภัยพิบัติสาธารณะและเป็นสถานการณ์ในกรณีฉุกเฉินอันมีอาจหลีกเลี่ยงได้ ส่งผลกระทบต่อกระบวนการใช้จ่ายภาครัฐ ซึ่งสาเหตุดังกล่าว ส่งผลให้การจัดซื้อจัดจ้างของหน่วยรับงบประมาณไม่สามารถลงนามในสัญญาหรือก่องหนี่ผูกพันได้ตามแผนการปฏิบัติงานหรือเป้าหมายที่กำหนดไว้ หรือบางรายการสามารถก่องหนี่ผูกพันได้แต่ยังไม่สามารถก่อสร้างหรือดำเนินงานได้ รวมถึงไม่สามารถตรวจรับงานได้เนื่องจากเจ้าหน้าที่ไม่สามารถเข้าพื้นที่ได้ ตลอดจนปัญหาการเคลื่อนย้ายแรงงาน การขาดแคลนแรงงาน และไม่สามารถขนส่งเครื่องจักรเข้าพื้นที่ก่อสร้างได้ การเบิกจ่ายตามงวดงานจึงเกิดความล่าช้า นอกจากนี้ยังพบว่าหน่วยรับงบประมาณมีความจำเป็นต้องปรับแผนการปฏิบัติงานและแผนการใช้จ่ายงบประมาณให้เหมาะสมกับสถานการณ์ อาทิ กิจกรรมหรือโครงการที่กำหนดให้มีการจัดประชุม สัมมนา ฝึกอบรม รวมถึงการลงพื้นที่ต้องชะลอ เลื่อน หรือยกเลิกการดำเนินงาน ส่งผลให้การใช้จ่ายงบประมาณไม่เป็นไปตามเป้าหมายที่กำหนด

2. สำหรับปัญหาทั่วไปที่พบกรณีหน่วยรับงบประมาณก่องหนี่หรือเบิกจ่ายรายจ่ายลงทุนล่าช้า ไม่เป็นไปตามแผนการปฏิบัติงานและแผนการใช้จ่ายงบประมาณ พบว่าในขั้นตอนการจัดซื้อจัดจ้างหน่วยรับงบประมาณ มีการปรับปรุง แก้ไขร่างขอบเขตของงาน (TOR) และแบบรูปรายการหลายครั้ง เมื่อเข้าสู่ขั้นตอนการจัดซื้อจัดจ้างพบว่าไม่มีผู้ประกอบการยื่นเสนอราคาหรือยื่นเสนอราคาเพียงรายเดียว มีการอุทธรณ์ผลการประกวดราคา ประกอบกับครุภัณฑ์บางรายการมีคุณลักษณะเฉพาะหรือต้องนำเข้าจากต่างประเทศ สำหรับกรณีการเบิกจ่ายล่าช้า พบว่าผู้รับจ้างไม่สามารถส่งมอบงานได้ตามระยะเวลาที่กำหนด และหรือขอขยายระยะเวลาในการดำเนินงาน กรณีงานก่อสร้างปีเดียวผู้รับจ้างจะดำเนินการก่อสร้างหรือปรับปรุงให้แล้วเสร็จก่อนแล้วจึงจะขอเบิกจ่ายเงินตามสัญญาในคราวเดียว งานผูกพันใหม่จะดำเนินการก่องหนี่และเบิกจ่ายค่างานตามใบแจ้งหนี้ของผู้รับจ้าง นอกจากนี้ยังพบปัญหาของหน่วยรับงบประมาณในพื้นที่จังหวัด และองค์กรปกครองส่วนท้องถิ่น อาทิเช่น การขออนุญาตการเข้าใช้พื้นที่หรือพื้นที่ดำเนินการมีความซับซ้อนทำให้การจัดซื้อจัดจ้างล่าช้าไม่เป็นไปตามแผนหรือเป้าหมายที่กำหนด

3. กรณีรายการผูกพันใหม่ประจำปีงบประมาณ พ.ศ. 2564 ที่มีวงเงินเกิน 1,000 ล้านบาท จำนวน 32 รายการ วงเงินงบประมาณ จำนวนทั้งสิ้น 10,157.8151 ล้านบาท มีหน่วยรับงบประมาณรับผิดชอบ จำนวน 13 หน่วยงาน ประกอบด้วย กองทัพบก กองทัพอากาศ กรมชลประทาน กรมทางหลวง กรมทางหลวงชนบท กรมท่าอากาศยาน สำนักงานปลัดกระทรวงมหาดไทย กรมการปกครอง กรมราชทัณฑ์ กรมการแพทย์ มหาวิทยาลัยธรรมศาสตร์ สำนักงานตำรวจแห่งชาติ และกรุงเทพมหานคร ซึ่งสถานภาพอยู่ในกระบวนการจัดซื้อจัดจ้างแล้ว จำนวน 28 รายการ ลงนามในสัญญาแล้ว จำนวน 2 รายการ ยังไม่เข้าสู่กระบวนการจัดซื้อจัดจ้าง จำนวน 2 รายการ ขณะนี้ได้จัดทำแบบรูปรายการและราคากลางแล้วเสร็จอยู่ระหว่างเตรียมเอกสารการจัดซื้อจัดจ้าง เนื่องจากเป็นรายการผูกพันใหม่ที่มีวงเงินสูง มีขอบเขตของงานหรือรายละเอียดคุณลักษณะเฉพาะ ขั้นตอนการดำเนินการค่อนข้างซับซ้อน จึงเป็นเหตุให้เข้าสู่กระบวนการจัดซื้อจัดจ้างการก่องหนี้ และการเบิกจ่ายมีความล่าช้า

ข้อเสนอแนะ

1. หน่วยรับงบประมาณควรเร่งรัดการใช้จ่ายงบประมาณ และการบริหารงบประมาณที่ได้รับการจัดสรรอย่างมีประสิทธิภาพ รองรับสถานการณ์อันกระทบหรืออาจเกิดผลกระทบต่อการทำงานและการใช้จ่ายงบประมาณได้อย่างเหมาะสม และให้สอดคล้องกับเจตนารมณ์ของกฎหมายว่าด้วยวินัยการเงินการคลังของรัฐและกฎหมายว่าด้วยวิธีการงบประมาณ นอกจากนี้ สถานการณ์การแพร่ระบาดของโรคติดเชื้อไวรัสโคโรนา 2019 (COVID-19) ยังทวีความรุนแรงเพิ่มขึ้นอย่างต่อเนื่อง ดังนั้น หน่วยรับงบประมาณควรพิจารณากำหนดทิศทางหรือแนวทางการดำเนินงานที่สอดคล้องกับบริบทที่เปลี่ยนแปลงไป (New Normal) เพื่อให้การใช้จ่ายงบประมาณเป็นไปตามวัตถุประสงค์และก่อประโยชน์สูงสุดต่อประชาชน ในส่วนของงบประมาณที่เป็นรายจ่ายประจำส่วนใหญ่เป็นค่าใช้จ่ายคงที่ (Fix Cost) ควรมีการวางแผนอย่างเหมาะสมเพื่อให้การใช้จ่ายงบประมาณเป็นไปอย่างมีประสิทธิภาพ และก่อให้เกิดประโยชน์สูงสุดต่อประเทศโดยรวม

2. หน่วยงานในพื้นที่ส่วนใหญ่พบข้อปัญหาในการดำเนินการตามพระราชบัญญัติการจัดซื้อจัดจ้างและการบริหารพัสดุภาครัฐ พ.ศ. 2560 และระเบียบที่เกี่ยวข้อง โดยเฉพาะองค์กรปกครองส่วนท้องถิ่นที่เป็นหน่วยรับงบประมาณตรง เป็นผลให้การดำเนินการก่องหนี้ผูกพันไม่เป็นไปตามแผนหรือเป้าหมายที่กำหนด จึงเห็นสมควรที่กระทรวงการคลังจะสร้างการรับรู้และความเข้าใจให้แก่บุคลากรขององค์กรปกครองส่วนท้องถิ่น ซึ่งเป็นหน่วยรับงบประมาณใหม่ในปีงบประมาณ พ.ศ. 2564 จำนวน 301 หน่วยงาน ที่ยังขาดความรู้ความเข้าใจเกี่ยวกับกระบวนการจัดซื้อจัดจ้าง ตลอดจนการส่งเสริมให้ส่วนราชการในพื้นที่ดำเนินงานร่วมกันแบบบูรณาการเพื่อขับเคลื่อนภารกิจของจังหวัดและกลุ่มจังหวัดควบคู่ไปกับภารกิจของส่วนราชการ โดยการจัดทำแผนต้องเป็นไปตามความต้องการของประชาชนในพื้นที่อย่างแท้จริงด้วย เพื่อไม่ให้เกิดความซ้ำซ้อนในการดำเนินการ

3. สำหรับรายจ่ายลงทุน หน่วยรับงบประมาณควรเร่งรัดการดำเนินการก่องหนี้ผูกพันและเบิกจ่ายงบประมาณทั้งรายการปีเดียวและรายการผูกพันใหม่ที่ปรากฏตามรายงานสถานภาพข้างต้นให้แล้วเสร็จโดยเร็ว โดยมอบหมายให้รัฐมนตรีเจ้าสังกัดหรือรัฐมนตรีที่กำกับดูแลหรือควบคุมกิจการของหน่วยรับงบประมาณ

หรือรัฐมนตรีผู้รักษาการตามกฎหมาย ตลอดจนหัวหน้าหน่วยงานกำกับดูแล เร่งรัด ติดตามและประเมินผล การปฏิบัติงานและการใช้จ่ายงบประมาณให้เป็นไปตามเป้าหมายและหรือแผนที่กำหนดไว้ ซึ่งจะเป็นส่วนสำคัญ ในการกระตุ้นให้มีเม็ดเงินลงสู่ระบบเศรษฐกิจและช่วยสนับสนุนเศรษฐกิจไทยในช่วงไตรมาสสุดท้ายของ ปีงบประมาณ พ.ศ. 2564 โดยคำนึงถึงผลสัมฤทธิ์และประสิทธิภาพของหน่วยรับงบประมาณ รวมทั้งรายงาน ผลการติดตามและประเมินผลอย่างเคร่งครัดด้วย