



แนวทางการจัดทำงบประมาณรายจ่ายประจำปีงบประมาณ พ.ศ. 2567

สำนักงานปลัดกระทรวงการพัฒนาสังคมและความมั่นคงของมนุษย์

วันอังคารที่ 15 พฤศจิกายน. 2565

วาระการประชุม



ระเบียบวาระที่ 1

เรื่องเพื่อทราบ

1. งบประมาณรายจ่ายประจำปีงบประมาณ พ.ศ. 2566 ของ สป.พม.
2. แนวทางการจัดทำงบประมาณรายจ่ายประจำปีงบประมาณ พ.ศ. 2567
 - แนวทางการจัดทำงบประมาณรายจ่ายประจำปีงบประมาณ พ.ศ. 2567
 - ปฏิทินงบประมาณรายจ่ายประจำปีงบประมาณ พ.ศ. 2567
 - ข้อเสนอแนะกรณีการฯ (สส./ สว.) ปี 2566 ในส่วนที่เกี่ยวข้องกับ สป.พม.
 - แผนปฏิบัติราชการระยะ 5 ปี (พ.ศ. 2566-2570) สป.พม.
 - โครงการเพื่อขับเคลื่อนการบรรลุเป้าหมายตามยุทธศาสตร์ชาติ ประจำปี พ.ศ. 2567
 - แนวทางการจัดทำงบประมาณรายจ่ายประจำปีงบประมาณ พ.ศ. 2567 ของ สป.พม.

ระเบียบวาระที่ 2

เรื่องเพื่อพิจารณา

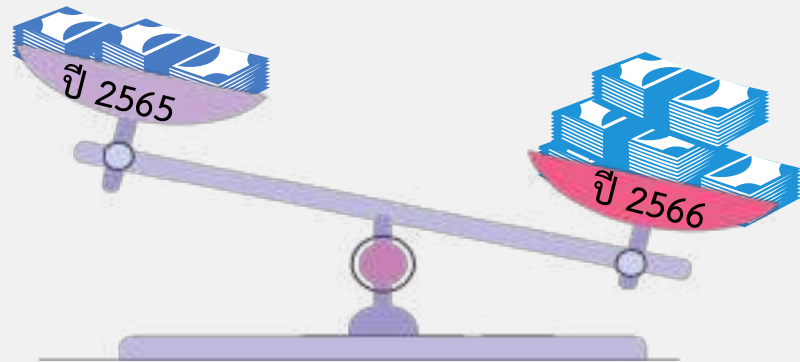
พิจารณาโครงการ/ กิจกรรม ประกอบคำของบประมาณรายจ่ายประจำปีงบประมาณ พ.ศ. 2567 ของหน่วยงานในสังกัด สป.พม.

ระเบียบวาระที่ 3

เรื่องอื่น ๆ



ภาพรวม



ปี 2565

ได้รับจัดสรรงบประมาณ
ตาม พ.ร.บ.

1,527.2838 ลว.

ปี 2566

ได้รับจัดสรรงบประมาณ
ตาม พ.ร.บ.

1,589.2486 ลว.

งบประมาณปี 2566 เพิ่มขึ้น จากปี 2565
61.9648 ลว. หรือคิดเป็นร้อยละ 4.06

จำแนกตามงบรายจ่าย

หน่วย: ล้านบาท

งบรายจ่าย	ปี 2565	ปี 2566	เปรียบเทียบ ปี 2566 และ ปี 2565	
			จำนวน	ร้อยละ
งบเงินอุดหนุน	227.0445	241.6445	▲ 14.6000	6.43
งบดำเนินงาน	354.7523	380.0928	▲ 25.3405	7.14
งบบุคลากร	794.4447	799.2682	▲ 4.8235	0.61
งบรายจ่ายอื่น	28.4073	49.8254	▲ 21.4181	75.40
งบลงทุน	97.6350	98.4177	▲ 0.7827	0.80
รวม 5 งบรายจ่าย	1,502.2838	1,569.2486	▲ 66.9648	4.46
กองทุนเพื่อการป้องกันและปราบปรามการค้ำมนุษย์	25.0000	20.0000	▼ 5.0000	-20.00
รวมงบประมาณ	1,527.2838	1,589.2486	61.9648	4.06

จำแนกตามแผนงาน

หน่วย: ล้านบาท

ปีงบประมาณ	แผนงาน บุคลากร	แผนงาน พื้นฐาน	แผนงาน ยุทธศาสตร์	แผนงาน บูรณาการ	กองทุน	รวม
2565	822.9915	159.4669	381.2309	138.5945	25.0000	1,527.2838
2566	828.4494	192.6054	409.5993	138.5945	20.0000	1,589.2486
เพิ่มลด	5.4579	33.1385	28.3684		- 5.0000	61.9648
ร้อยละ	0.66	20.78	7.44		- 20.00	4.06



งบประมาณ **1,589.2486 au.**

15.20%

งบเงินอุดหนุน
241.6445 au.



- เงินอุดหนุนช่วยเหลือเยียวยาผู้ได้รับผลกระทบจากสถานการณ์ความไม่สงบในพื้นที่จังหวัดชายแดนภาคใต้ = 136.6445 au.
- เงินอุดหนุนช่วยเหลือผู้ประสบปัญหาทางสังคมกรณีฉุกเฉิน = 105.0000 au.

6.19%

งบลงทุน
98.4177 au.



ตรุภัณฑ์
55 รายการ
67.2810 au.



ที่ดิน สิ่งก่อสร้าง
23 รายการ
31.1367 au.

- สนง.พมจ. = 29.2610 au.
ครุภัณฑ์ 23 รายการ = 23.2478 au.
ที่ดิน สิ่งก่อสร้าง 5 รายการ = 6.0132 au.
- สสว. 1-11 = 7.0318 au.
ครุภัณฑ์ 3 รายการ = 2.7333 au.
ที่ดิน สิ่งก่อสร้าง 6 รายการ = 4.2985 au.
- สถานคุ้มครองฯ = 19.1524 au.
ครุภัณฑ์ 5 รายการ = 2.5074 au.
ที่ดิน สิ่งก่อสร้าง 10 รายการ = 16.6450 au.
- งบลงทุนในส่วนกลางและด้านเทคโนโลยีสารสนเทศ = 42.9725 au.
ครุภัณฑ์ 24 รายการ = 38.7925 au.
ที่ดิน สิ่งก่อสร้าง 2 รายการ = 4.1800 au.

23.92%

งบดำเนินงาน
380.0928 au.



- ค่าสาธารณูปโภค = 58.0546 au.
- ค่าเช่าทรัพย์สิน. = 3.4005 au.
- งบดำเนินงานเกี่ยวกับบุคลากร = 29.1812 au.
- ค่าใช้จ่ายสำหรับผู้รับการสงเคราะห์ในสถานคุ้มครองฯ = 3.4764 au.
- ค่าจ้างเหมาบริการ. = 153.6174 au.
 - ค่าจ้างเหมาบุคลากรภายนอกปฏิบัติงาน (770 อัตรา) = 114.3120 au. (ไม่รวมในส่วนของคุณยช่วยเหลือสังคม 143 อัตรา วงเงิน 25.4160 au.)
 - ค่าจ้างเหมาบริการสำหรับการดูแลเด็กอาคาร พม. = 18.3066 au.
 - ค่าจ้างเหมาบริการ อื่นๆ = 20.9988 au. เช่น จัดงานวิชาการงาน/งานวันต่อต้านการค้ามนุษย์/ งานบำรุงรักษาเพิ่มประสิทธิภาพเทคโนโลยี
- งบดำเนินงานอื่นๆ 132.3627 au. อาทิ
 - ค่าใช้จ่ายในการประชุมและเบี้ยประชุมกรรมการ/ อนุกรรมการ ตามกฎหมาย
 - ค่าใช้จ่ายในการประชุม เช่น การขับเคลื่อนระบบคุ้มครองในสังคมฯ , การถ่ายทอดภารกิจงานกระทรวง และ สป. เป็นต้น
 - ค่าบริหารจัดการของส่วนกลางและส่วนภูมิภาค เช่น ค่าเบี้ยเลี้ยง

50.29%

งบบุคลากร
799.2682 au.



- เงินเดือน = 557.6810 au.
- ค่าจ้างประจำ = 35.5808 au.
- ค่าตอบแทนพนักงานราชการ = 206.0064 au.

1.26%

กองทุนเพื่อการป้องกันและปราบปรามการค้ามนุษย์
20.0000 au.



- ช่วยเหลือคุ้มครองผู้เสียหาย = 10.0000 au.
- สนับสนุนโครงการเพื่อการป้องกันและปราบปรามการค้ามนุษย์ = 5.0000 au.
- คดีรางวัลนำจับและค่าตอบแทน = 5.0000 au.

3.14%

งบรายจ่ายอื่น
49.8254 au.



ค่าใช้จ่ายในการเดินทางไปราชการต่างประเทศ = 10.4439 au.



ค่าใช้จ่ายด้านการเดินทางไปราชการต่างประเทศ = 10.4439 au.



พัฒนาระบบการให้ความช่วยเหลือคุ้มครองผู้ประสบปัญหาทางสังคม = 28.5750 au.



ค่าจ้างที่ปรึกษา = 5.5050 au.

- เพื่อศึกษาและจัดทำสถาปัตยกรรมองค์กร (Enterprise Architecture) 2.5660 au.
- เพื่อเชื่อมโยงข้อมูลการคุ้มครองพยาน เพื่อเพิ่มประสิทธิภาพการป้องกันและปราบปรามการค้ามนุษย์ 2.9390 au.



กอง-ผลิต/โครงการ-กิจกรรม-งบรายจ่าย	ปี 2565	ปี 2566	เปรียบเทียบ ปี 2566 และ ปี 2565	
			เพิ่มขึ้น/ลดลง	ร้อยละ
1. กก.	881.7027	894.1355	12.4328	1.41
2. กกต.	4.0605	12.4175	8.3570	205.81
3. กกม.	0.7215	0.7215	-	-
4. กกม.	124.1630	128.6036	4.4406	3.58
5. กกท.	0.5590	0.5480	-0.0100	-1.97
6. กกธ.	144.9310	143.6812	- 1.2498	- 0.86
7. กปส.	3.2669	3.3454	0.0785	2.40
8. กพน.	0.8100	0.8600	0.0500	6.17
9. กพบ.	1.0652	1.0752	-0.00100	-0.94
10. กมพ.	3.0459	3.0459	-	-
11. กยพ.	4.1252	4.0197	-0.1055	-2.56
12. พมจ.	233.5584	237.0096	3.4512	1.23
13. ศชส.	25.1040	40.2538	15.1498	60.35
14. ศทส.	50.6993	70.6925	19.9932	39.43
15. ศปก.	1.5510	0.6650	-0.8860	-57.12
16. ศปท.	0.6373	0.6373	-	-
17. สบพ.	12.3854	14.2115	1.8261	14.74
18. สร.	2.6565	2.6865	0.0300	1.13
19. ลจว.1-11	32.2410	30.6389	- 1.6021	- 4.97
รวมงบประมาณ + กองทุน	1,527.2838	1,589.2486	61.9648	4.06



1

ดำเนินการให้สอดคล้องกับ



น้อมนำหลักปรัชญาเศรษฐกิจ



ยุทธศาสตร์ชาติ/ แผนแม่บท/ แผนพัฒนาเศรษฐกิจฯ ฉบับที่ 13



พอเพียงมาเป็นแนวทางจัดทำบฯ แผนปฏิบัติราชการของกระทรวง



นโยบายและแผนระดับชาติว่าด้วยความมั่นคง



นโยบายสำคัญของรัฐบาล



เป้าหมายการพัฒนาที่ยั่งยืน



ความจำเป็น/ ภารกิจ/ ความต้องการพื้นที่ และแผนพัฒนาพื้นที่ตามความต้องการของประชาชน

2

ให้ความสำคัญ



การดำเนินการเพื่อยกระดับศักยภาพของประเทศในทุกมิติ



มุ่งเน้นการเพิ่มขีดความสามารถในการแข่งขันของประเทศ เพื่อให้เกิดการขับเคลื่อนการขยายตัวทางเศรษฐกิจเกิดผลสัมฤทธิ์อย่างเป็นรูปธรรม มีประสิทธิภาพและยั่งยืน

3

เพิ่มประสิทธิภาพการจัดทำงบประมาณ



พิจารณาความครอบคลุมของทุกแหล่งเงิน โดยนำเงินนอกงบประมาณหรือเงินสะสมคงเหลือมาใช้ดำเนินการเป็นลำดับแรก



พิจารณาความพร้อมและขีดความสามารถในการใช้จ่ายงบประมาณ



พิจารณาชะลอ ปรับลด หรือยกเลิกโครงการที่มีความสำคัญต่ำหรือหมดความจำเป็น



พิจารณาความสำเร็จในการปฏิบัติงาน และผลการเบิกจ่ายงบประมาณ ปี 2565 และ ปี 2566 ประกอบการพิจารณาจัดสรรงบประมาณ

4

ดำเนินการให้เป็นไปตาม



รัฐธรรมนูญ 2560/ พ.ร.บ. วินัยการเงินการคลังของรัฐ 2561/ พ.ร.บ. วิธีการงบประมาณ 2561/ กฎหมายระเบียบอื่นๆ ที่เกี่ยวข้อง



งบประมาณรายจ่ายประจำปี งบประมาณ พ.ศ. 2567

สำนักงานปลัดกระทรวงการพัฒนาศักยภาพและความเป็นอยู่ของมนุษย์

***แนวทางนี้เป็นแนวทางเบื้องต้นซึ่งอาจมีการเปลี่ยนแปลงได้ตามความเหมาะสมและเปลี่ยนแปลงไปตามการปรับปรุงปฏิทินงบประมาณฯ จาก ครม.

กระบวนการ ทบทวนและวางแผนงบประมาณ

กระบวนการ จัดทำงบประมาณ

กระบวนการ อนุมัติงบประมาณ

ต.ค. 65

พ.ย. 65

ธ.ค. 65

ม.ค.66

ก.พ.66

มี.ค. 66

เม.ย. 66

พ.ค. 66

มิ.ย. 66

ก.ค. 66

ส.ค. 66

ก.ย. 66

1 >> ต.ค. 65

กย.ส.ป. แจ้งแนวทางการจัดทำงบ + ปฏิทินงบประมาณ ปี 67 แก่หน่วยงานในสังกัด สป.พม.

2 >> 1- 25 พ.ย. 65

หน่วยงานในสังกัด สป.พม. ร่วมประชุม พิจารณาปรับปรุงเป้าหมายกลยุทธ์ ผลผลิต/โครงการ กิจกรรม ตัวชี้วัด ผลสัมฤทธิ์ และประโยชน์ที่คาดว่าจะได้รับจากการใช้จ่ายงบประมาณ

- ***กรณีเพิ่มเติม
- รายการที่มีวงเงิน ตั้งแต่ 500 ลบ. ขึ้นไป ให้ประเมินความเสี่ยงการทุจริตฯ ก่อนเสนอคำขอ งบ. 67
- เสนอรายการก่อนนี้ ผูกพันฯ ที่มีวงเงิน ตั้งแต่ 1,000 ลบ. ขึ้นไป ต่อ ครม. ก่อนส่งคำขอ 67
- ดำเนินการรับฟังความคิดเห็นประกอบการจัดทำคำขอ

3 >> พ.ย. - ธ.ค. 65

กย.ส.ส.ป. ประสานกองกลาง ดำเนินการจัดทำรายละเอียดคำขอเบื้องต้น งบประมาณ ปี 67 แผนงานบุคลากรภาครัฐ

4 >> พ.ย. 65

รับมอบนโยบาย/แนวทางการจัดทำงบประมาณ 67 จากผู้บริหาร

5 >> 14 พ.ย. - 7 ธ.ค.65

หน่วยงานในสังกัด สป.พม. จัดทำรายละเอียดคำขอ งบประมาณฯ 67 พร้อมเอกสารประกอบที่เกี่ยวข้อง ส่ง กย.ส.ป.

5 >> 8-15 ธ.ค. 65

กย.ส.ป. ดำเนินการสรุปรวบรวมคำขอและรายละเอียดงบประมาณฯ 66 ของหน่วยงานในสังกัด สป.พม.

6 >> 15-30 ธ.ค. 65

หน่วยงานในสังกัด สป.พม. ประชุมพิจารณากลั่นกรองและปรับปรุงรายละเอียดโครงการพร้อมกรอบวงเงิน คำขอ งบ. 67 สป.พม.

7 >> 5-15 ม.ค.66

ประชุมร่วมกับสำนักงานรับฟังนโยบาย การดำเนินงาน จุดเน้น ประเด็นสำคัญ ปี 67 ของ พม.

8 >> ม.ค. 66

- กย.ส.ป. ดำเนินการ
- ส่งคำขอ งบประมาณฯ 67 ของ สป.พม. ตามแบบฟอร์ม สำนักงานงบประมาณ
- นำรายละเอียดคำขอเข้าระบบ e-budgeting ภายในวันที่ 27 ม.ค. 66
- สรุปข้อมูล และเสนอหนังสือต่อ รว.พ.ม. เพื่อขอความเห็นชอบกรอบวงเงินคำขอ งบประมาณรายจ่ายประจำปีงบประมาณฯ 67 ในภาพรวม พม. ก่อนนำส่งให้ ส.ง.ป. เพื่อพิจารณาต่อไป

9 >> ก.พ. - มี.ค. 66

หน่วยงานในสังกัด สป.พม. สนับสนุนรายละเอียดข้อมูลคำขอของงบประมาณ ให้ กย.ส.ส.ป. ในประเด็นที่สำนักงานงบประมาณให้ข้อสังเกต หรือ ประสานขอข้อมูลเพิ่มเติม เพื่อประกอบการพิจารณาแก่เจ้าหน้าที่ สำนักงานงบประมาณที่รับผิดชอบ

10 >> 30 มี.ค. - 7 มี.ค. 66

สำนักงานงบประมาณพิจารณารายละเอียดงบประมาณ 14 มี.ค. 66

11 >> 22 - 24 มี.ค. 66

เสนอ ครม.เห็นชอบมอบให้สำนักงานงบประมาณรับฟังความคิดเห็น

11 >> 29 มี.ค. - 12 เม.ย. 66

สำนักงานงบประมาณรับฟังความคิดเห็น 25 เม.ย. 66

12 >> เม.ย. 66

หน่วยงานในสังกัด สป.พม. ที่เกี่ยวข้องปรับปรุงแก้ไข

- ตัวชี้วัด
- รายละเอียดผลผลิต/โครงการ
- ความถูกต้องของข้อมูล
- รายการ สถานที่ งบลงทุน

13 >> 25 เม.ย. - 10 พ.ค. 66

สำนักงานงบประมาณจัดพิมพ์ร่าง พ.ร.บ. งบประมาณฯ และเอกสารประกอบ 16พ.ค. 66

14 >> 11-30 พ.ค. 66

หน่วยงานในสังกัด สป.พม. สนับสนุนข้อมูลเพื่อเตรียมเข้าพิจารณา ร่าง พ.ร.บ. งบประมาณฯ 67 วาระที่ 1

15 >> 31 พ.ค. - 1 มิ.ย. 66

สภาผู้แทนราษฎร พิจารณา วาระที่ 1

16 >> มิ.ย. - ส.ค. 66

- หน่วยงานในสังกัด สป.พม. สนับสนุนรายละเอียดข้อมูลเพื่อเตรียมชี้แจงคณะกรรมการ พิจารณาร่าง พ.ร.บ. งบประมาณฯ 67 อ้างอิงคณะฯ จากปี 66
- กมธ.ส.ส.
- อนุ ที่ดิน
- อนุ ผูกอบรม
- อนุ แผนบูรณาการ
- อนุฯ ครุภัณฑ์/กองทุน
- กมธ. สว.
- กมธ. สว. เชื่อมโยง
- หน่วยงานในสังกัด สป.พม. ประชุมเตรียมความพร้อมการเข้าชี้แจงงบประมาณ
- ผู้บริหาร กย.ม. และหน่วยงานที่เกี่ยวข้อง เข้าร่วมการพิจารณางบประมาณในคณะต่างๆ

17 >> ส.ค. 66

กย.ม. สรุปรวบรวมขอทรู้งบประมาณในส่วนที่ถูกปรับลด (ตามแนวนโยบายผู้บริหาร)

18 >> 16-17 ส.ค. 66

สภาผู้แทนราษฎร พิจารณา วาระที่ 2-3

19 >> 28-29 ส.ค. 66

วุฒิสภา พิจารณาร่าง พ.ร.บ. งบประมาณฯ 67

20 >> 5 ก.ย. 66

สำนักงานเลขาธิการคณะรัฐมนตรี นำร่าง พ.ร.บ. งบประมาณฯ 67 ขึ้นทูลเกล้าฯ ถวาย เพื่อประกาศบังคับใช้

- สำนักงบประมาณ ให้ข้อสังเกตว่าหน่วยรับงบประมาณควรนำเอาข้อสังเกตข้างต้นมาประกอบการพิจารณาจัดทำคำของบประมาณ

ข้อสังเกต สส.



- ควรบูรณาการในการทำงานร่วมกับหน่วยงานเพื่อพัฒนาคุณภาพชีวิตคนทุกช่วงวัยตั้งแต่ เด็กแรกเกิด เด็กและเยาวชน คนทำงาน คนสูงวัย และครอบครัว ชุมชน เพื่อให้เกิดการหนุนเสริมคุณภาพชีวิตระหว่างวัย และการช่วยเหลือเกื้อกูลกันด้วยการมีส่วนร่วมเป็นพลังทางสังคม และการทำงานเชิงรุกลงไปดูแลกลุ่มเป้าหมายที่ด้อยโอกาสแต่ละวัยให้ทั่วถึงไม่ตกหล่น



- ควรใช้ดัชนีชี้วัดสากลหรือการจัดอันดับด้านความเหลื่อมล้ำ หรือ ความมั่นคงของมนุษย์ เป็นตัวชี้วัดของหน่วยงาน เพื่อให้ทราบถึงปัญหาที่แท้จริง



- ไม่ควรมีการก่อสร้างอาคารของ หน่วยงาน เพราะจะทำให้มีค่าใช้จ่ายเพิ่มขึ้น เช่น ค่าใช้จ่ายบุคลากร ค่าน้ำ ค่าไฟฟ้า และค่าสาธารณูปโภค แต่ควรใช้งบประมาณเพื่อสร้าง นิติบุคคล บุคคล จิตอาสาให้ท ่างานเพื่อช่วยเหลือประชาชน



- ควรให้ทุกหน่วยงานของกระทรวงการพัฒนาสังคมและความมั่นคงของมนุษย์ มีอาสาสมัครประจำหน่วยงาน เพื่อช่วยเหลือการดำเนินงานของแต่ละหน่วยงานให้มีประสิทธิภาพมากขึ้น

ข้อสังเกต สว.



- ควรให้ความสำคัญในการจัดทำงบประมาณที่มีการกระจายอำนาจ โดยใช้ฐานข้อมูลการพัฒนาคนแบบชี้เป้า (TPMAP) โดยให้หน่วยงานพัฒนาสังคมจังหวัดที่มีอยู่ทั้ง 76 จังหวัด คัดกรอง ข้อมูลครัวเรือนเปราะบางที่เป็นจริง ทันสมัย มาเป็นข้อมูลการจัดทำงบประมาณในเชิงพื้นที่
- การประสานบูรณาการกับองค์กรปกครองส่วนท้องถิ่นในพื้นที่ของจังหวัด เพื่อขับเคลื่อนการแก้ไขปัญหา พัฒนางานด้านสังคมและจัดสวัสดิการสังคมให้เหมาะสมกับกลุ่มเป้าหมาย
- จังหวัดเป็นผู้จัดทำคำของบประมาณให้ตรงในสถานะหน่วยรับงบประมาณ เพื่อให้ความต้องการในการดำเนินงานเที่ยงตรง ถูกต้อง ไม่ซ้ำซ้อน เป็นการช่วยสนับสนุน นโยบายตามยุทธศาสตร์ด้านการสร้าง โอกาสและความเสมอภาคทางสังคม ที่จะเป็นการช่วยในการลดความเหลื่อมล้ำทางสังคมด้วย



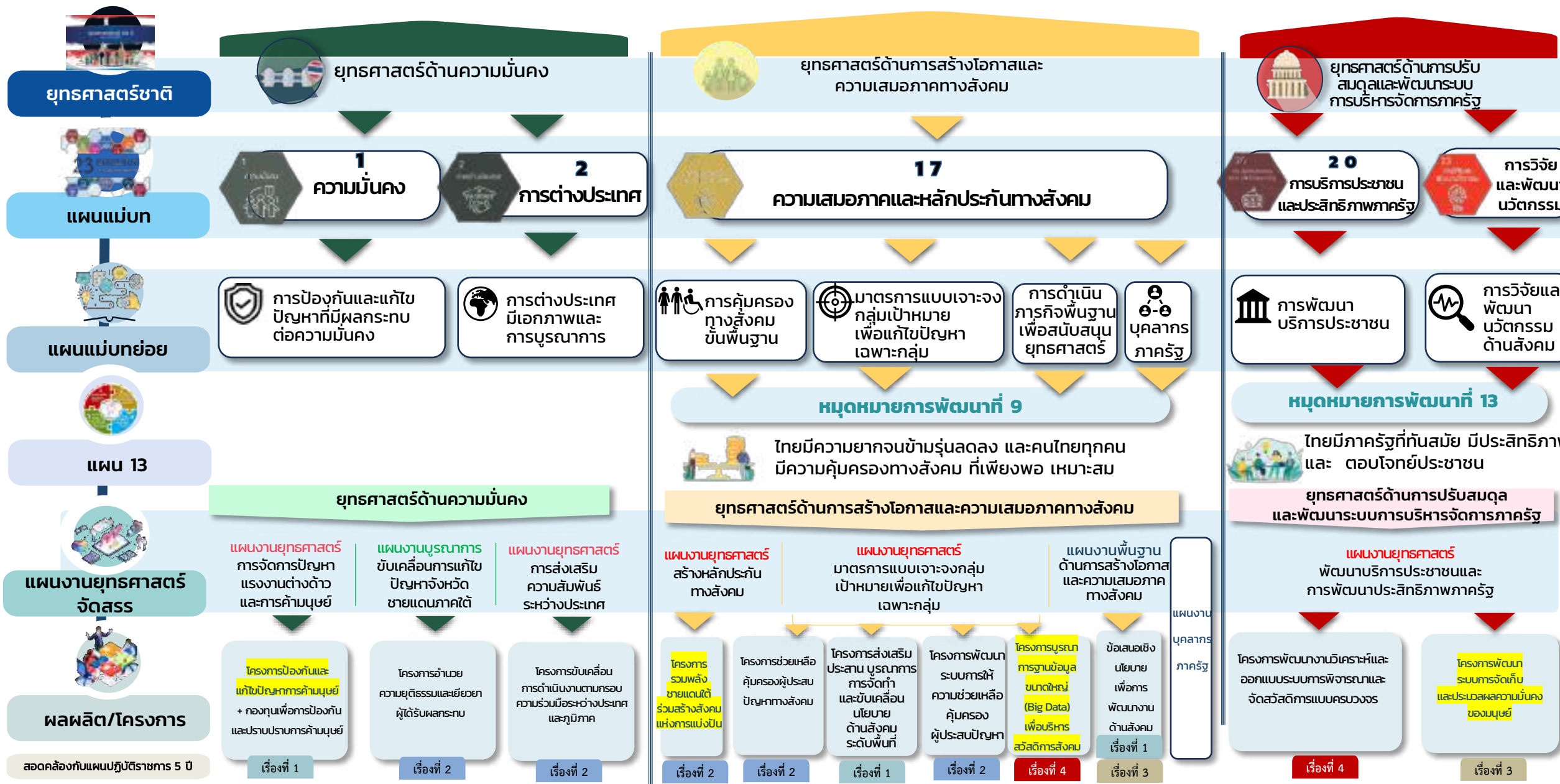
- ควรร่วมกับหน่วยงานที่เกี่ยวข้องกำหนดนิยามคำว่า “การข้ามมนุษย์” ให้ครอบคลุมถึงบริบทและการเปลี่ยนแปลงของสังคมในปัจจุบันที่มีการเปลี่ยนแปลงอย่างรวดเร็วในขณะที่การดำเนินงานของกระทรวงยังเป็นลักษณะไล่ตามปัญหา



- ควรเพิ่มเรื่องการประชาสัมพันธ์กิจกรรมของกระทรวงให้มากขึ้น นำเทคโนโลยี สมัยใหม่มาช่วย เพื่อให้ประชาชนระดับรากหญ้าได้รับทราบและเข้าถึงกิจกรรมของกระทรวง



- ควรปรับโครงสร้างให้มีเจ้าหน้าที่ระดับอำเภอทำหน้าที่ถ่ายทอดโครงการหรือกิจกรรมของกระทรวงให้ประชาชนทราบด้วย เนื่องจากเจ้าหน้าที่ที่มีอยู่เฉพาะในระดับจังหวัด ไม่สามารถถ่ายทอดความรู้ความเข้าใจให้กับประชาชนได้ทั่วถึง



ร่างพหุวัฒนธรรมเชิงแผนปฏิบัติการระยะ: 5 ปี และการจัดทำงบประมาณรายจ่ายประจำปีงบประมาณ พ.ศ. 2567



วิสัยทัศน์

เสริมพลัง สร้างโอกาส พัฒนาคุณภาพชีวิตคนทุกช่วงวัย



พันธกิจ

- พัฒนาและขับเคลื่อนนโยบายและยุทธศาสตร์การพัฒนาสังคมสู่การปฏิบัติ
- ส่งเสริม พัฒนากลไก และบูรณาการภาคีเครือข่ายทางสังคมทุกภาคส่วนและทุกระดับ
- ส่งเสริมการวิจัย งานวิชาการ และพัฒนานวัตกรรมทางสังคมเพื่อยกระดับคุณภาพชีวิตคนทุกช่วงวัย
- พัฒนาระบบบริหารจัดการองค์กรให้มีขีดสมรรถนะสูง



แผนปฏิบัติการราชการระยะ: 5 ปี สป.พม.



เรื่องที่ 1

พัฒนานโยบาย การพัฒนาคุณภาพชีวิตคน ทุกช่วงวัยแบบพุ่งเป้า



เรื่องที่ 2

ยกระดับการพัฒนาสังคม และความมั่นคงของมนุษย์ แบบบูรณาการ



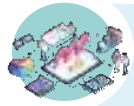
เรื่องที่ 3

พัฒนาระบบสวัสดิการและ นวัตกรรมทางสังคมเพื่อยกระดับ คุณภาพชีวิตคนทุกช่วงวัย



เรื่องที่ 4

ยกระดับการพัฒนาองค์กร ให้มีผลสัมฤทธิ์สูง เพื่อรองรับยุคดิจิทัล



แผนงานยุทธศาสตร์

ยุทธศาสตร์ด้านความมั่นคง

แผนงานยุทธศาสตร์ การจัดการปัญหา แรงงานต่างด้าว และการค้ามนุษย์

แผนงานบูรณาการ ขับเคลื่อนการแก้ไข ปัญหาจังหวัด ชายแดนภาคใต้

แผนงานยุทธศาสตร์ การส่งเสริม ความสัมพันธ์ ระหว่างประเทศ

โครงการป้องกันและ แก้ไขปัญหาการค้ามนุษย์ + กองทุนเพื่อป้องกัน และปราบปรามการค้ามนุษย์

เรื่องที่ 1

โครงการอำนวยความสะดวก ธรรมและเยียวยวย ผู้ได้รับผลกระทบ

เรื่องที่ 2

โครงการขับเคลื่อน การดำเนินงานตามกรอบ ความร่วมมือระหว่างประเทศ และภูมิภาค

เรื่องที่ 2

ยุทธศาสตร์ด้านการสร้างโอกาสและความเสมอภาคทางสังคม

แผนงานยุทธศาสตร์ สร้างหลักประกัน ทางสังคม

แผนงานยุทธศาสตร์ มาตรการแบบเจาะจงกลุ่ม เป้าหมายเพื่อแก้ไขปัญหาคู่เฉพาะกลุ่ม

แผนงานพื้นฐาน ด้านการสร้างโอกาส และความเสมอภาค ทางสังคม

โครงการร่วมพลัง ร่วมสร้างสังคม แห่งการแบ่งปัน

เรื่องที่ 2

โครงการช่วยเหลือ คู่ครัวอยู่ประสพ ปัญหาทางสังคม

เรื่องที่ 2

โครงการส่งเสริม ประสาน บูรณาการ การจัดทำ และขับเคลื่อน นโยบาย ด้านสังคม ระดับพื้นที่

เรื่องที่ 1

โครงการพัฒนาระบบการให้ ความช่วยเหลือ คู่ครัวอยู่ประสพ ปัญหา

เรื่องที่ 2

โครงการบูรณาการข้อมูล ขนาดใหญ่ (Big Data) เพื่อบริหาร สวัสดิการสังคม

เรื่องที่ 4

ข้อเสนอเชิง นโยบาย เพื่อการพัฒนา ด้านสังคม

เรื่องที่ 1

เรื่องที่ 3

แผนงาน บุคลากร ภาครัฐ

ยุทธศาสตร์ด้านการปรับสมดุล และพัฒนาระบบการบริหารจัดการภาครัฐ

แผนงานยุทธศาสตร์ พัฒนาการบริการประชาชนและการพัฒนาประสิทธิภาพภาครัฐ

โครงการพัฒนาวิเคราะหและ ออกแบบระบบการพิจารณาและ จัดสวัสดิการแบบครบวงจร

เรื่องที่ 4

โครงการพัฒนาระบบการจัดเก็บ และประมวลผลความมั่นคง ของมนุษย์

เรื่องที่ 3



ผลิต/โครงการ



กลุ่มโครงการตามแผน 5 ปี

เรื่องที่ 1

- โครงการพัฒนาระบบการคุ้มครองทางสังคม

เรื่องที่ 2

- โครงการสร้างและ พัฒนาคณะกรรมาธิการ ร่วมมือกับภาคีเครือข่าย ในการเป็นหุ้นส่วน ทางสังคม
- โครงการพัฒนาและยกระดับการให้บริการ ศูนย์ช่วยเหลือสังคม ด้าน

เรื่องที่ 1

- โครงการพัฒนาศักยภาพครัวเรือนเปราะบาง

เรื่องที่ 1

- โครงการจัดทำข้อเสนอเชิง นโยบายเพื่อการพัฒนา คุณภาพชีวิตคนทุกช่วงวัย แบบพุ่งเป้า (กคท/ กยพ/ กพม/สอ. 1-1)

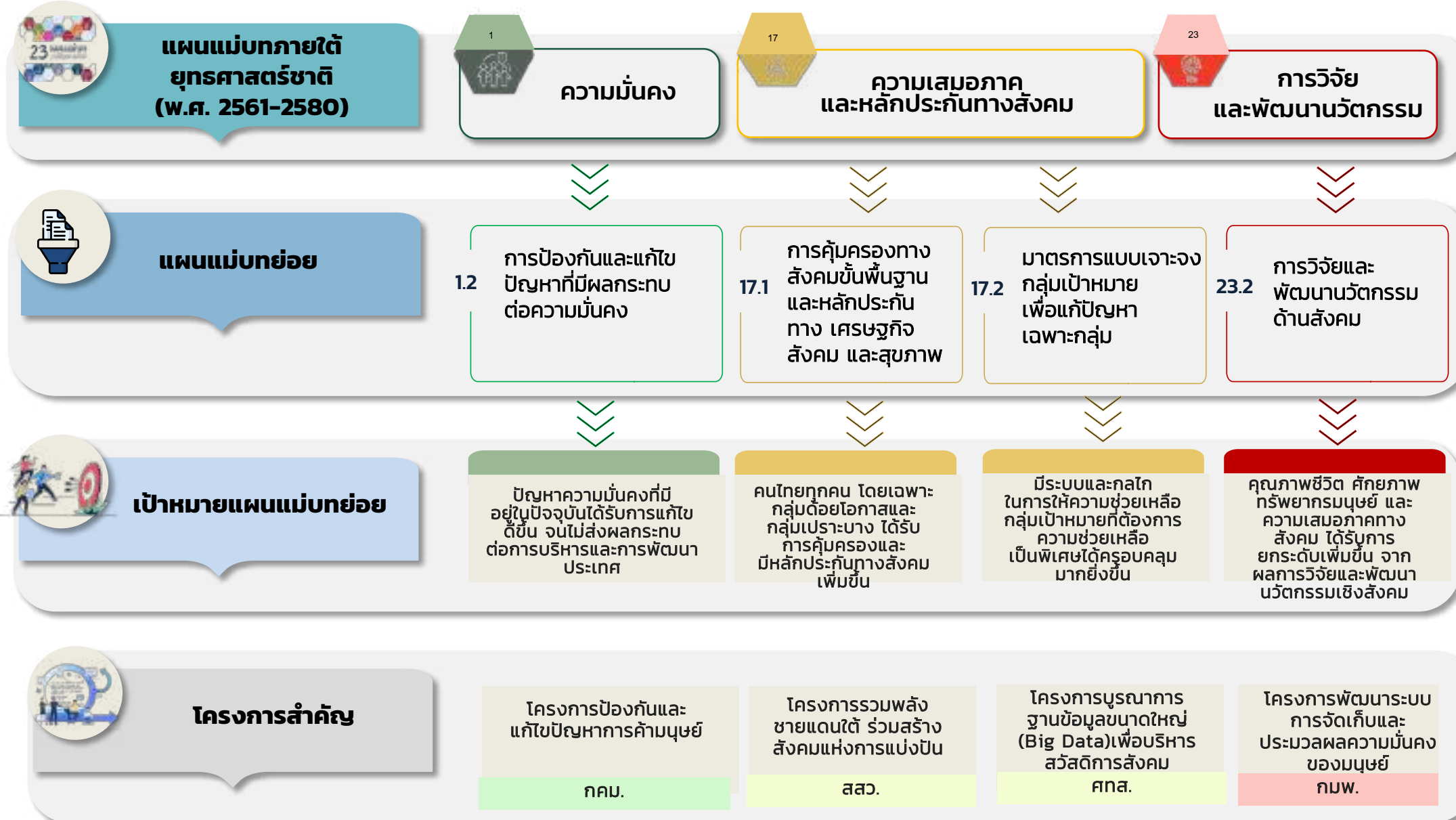
เรื่องที่ 3

- โครงการขับเคลื่อนการดำเนินงาน พัฒนาการทางสังคม และการพัฒนาระบบนิเวศเพื่อขับเคลื่อน การพัฒนาทางสังคม
- โครงการพัฒนาระบบการคุ้มครองสิทธิของประชาชน
- โครงการพัฒนาระบบการคุ้มครองทางสังคม เพื่อตอบสนองปัญหา สังคมและลดความเหลื่อมล้ำทาง สังคม

เรื่องที่ 4

- โครงการขับเคลื่อน สป.พม. สู่การเป็นองค์กรดิจิทัล (พม. ดิจิทัลเพื่อประชาชน)
- โครงการเสริมสร้างบุคลากรให้มีขีดสมรรถนะสูง (คน พม. พันธุ์ใหม่มีทักษะให้คนไทย อยู่รอด อยู่ได้ อย่างพอเพียงและยั่งยืน)
- โครงการพัฒนาระบบบริหารจัดการสป.พม. ให้ทันสมัยด้วยหลัก ธรรมภิบาล
- โครงการพัฒนาและเสริมสร้างการบังคับใช้กฎหมาย
- โครงการบริหารจัดการป้องกันและแก้ไขปัญหาการทุจริต
- โครงการตรวจสอบภายใน สป.พม.
- โครงการตรวจ ติดตาม และพัฒนาระบบการตรวจราชการ การทรง

โครงการเพื่อขับเคลื่อนการบรรลุเป้าหมายตามยุทธศาสตร์ชาติ ประจำปีงบประมาณ พ.ศ. 2567 สป.พม.011





1. งบประมาณ

- หนังสือแจ้งจากสำนักงบประมาณให้จัดทำคำขอ งบประมาณกลางเดือนพฤศจิกายน โดยให้จัดทำเป็นเอกสารและ key ข้อมูลเข้าระบบ E-budgeting พร้อมเอกสารประกอบ 3 ชุด (เวลาดำเนินการประมาณ 3 สัปดาห์)
- https://bbstore.bb.go.th/cms/1637549931_7837.pdf (เอกสารที่ต้องแนบประกอบ อ้างอิง ปี 66)

2. งบดำเนินงาน

- ขอให้หน่วยงานดำเนินการตามแบบฟอร์มที่ กยผ. สป. แจ้งเวียน โดยขอให้กรอรายละเอียดให้ครบถ้วน การแตกตัวคุณ เช่น ค่าเบี้ยเลี้ยง ค่าที่พัก อัตราค่าใช้จ่ายในการประชาสัมพันธ์ ขอให้อ้างอิงตามอัตราที่สำนักงบประมาณกำหนด
- ค่าจ้างเหมาบริการบุคลากร/ จ้างทำสิ่งของ ขอให้แจกแจงรายละเอียดให้ชัดเจน เช่น ชื่อตำแหน่ง จำนวนคน จำนวนชิ้นงาน/ อัตราค่าจ้างต่อชิ้น

3. งบรายจ่ายอื่น

- ค่าจ้างที่ปรึกษา ขอให้พิจารณาการดำเนินงานส่วนที่เป็นโครงการตามอำนาจหน้าที่โดยตรง คำนึงถึงความคุ้มค่า โครงการสำคัญเพื่อแก้ไขปัญหาของประเทศ ตามนโยบายรัฐบาล หรืออยู่ในความสนใจของประชาชน เป็นโครงการที่ต้องใช้ องค์ความรู้ เทคนิคความเชี่ยวชาญชำนาญพิเศษที่บุคลากรของหน่วยงานไม่สามารถดำเนินการได้เอง
- ขอให้หน่วยงานแนบรายละเอียดโครงการ พร้อมฟอร์มรายละเอียดตัวคุณค่าจ้างที่ปรึกษา (ตามอัตราที่สำนักงบประมาณกำหนด)

- ค่าใช้จ่ายในการเดินทางไปราชการต่างประเทศ พิจารณาตั้งงบประมาณเฉพาะรายการที่มีความจำเป็น เป็นภารกิจหลัก หรือเป็นไปตามพันธกรณี ข้อตกลงความร่วมมือระหว่างประเทศ
- ขอให้หน่วยงานแนบฟอร์มรายละเอียดตัวคุณค่าใช้จ่ายในการเดินทางไปราชการต่างประเทศ (ตามอัตราที่สำนักงบประมาณกำหนด)

4. งบเงินอุดหนุน

- ขอให้หน่วยงานจัดทำฐานข้อมูลผลการดำเนินงาน/ ผลการใช้จ่ายงบประมาณของกลุ่มเป้าหมาย 3 ปีย้อนหลัง
- ในกรณีที่ของงบประมาณ/ เป้าหมาย เพิ่มขึ้น หรือลดลง ต้องมีฐานในการคำนวณ ว่าเพราะอะไรถึงขอเพิ่มขึ้นหรือลดน้อยลง

5. งบลงทุน

- ขอให้หน่วยงาน (และหน่วยงานเจ้าภาพที่ดูแลหน่วยงานในสังกัด : กคม./ กตร./ กมพ.) มีการกลั่นกรองความต้องการ จำเป็นในการขอครุภัณฑ์/ ที่ดิน สิ่งก่อสร้าง และระบุข้อมูลตามแบบฟอร์มให้ครบถ้วน ชัดเจน เช่น อายุการใช้งาน ทดแทนหรือเพิ่มประสิทธิภาพ
- กรณีเป็น **ครุภัณฑ์นอกมาตรฐาน** จำเป็นต้องมีใบเสนอราคา 3 ร้านค้าแบบประกอบ
- **กรณีรถยนต์ทดแทน** ต้องมีเอกสารทะเบียนรถยนต์ประกอบ
- **กรณีที่ดิน/ สิ่งก่อสร้าง** จำเป็นต้องมีเอกสาร ใบ ปร.4/ ปร. 5/ ปร.6 พร้อมรูปถ่ายประกอบ และระบุเหตุผลความจำเป็น





ขอความร่วมมือหน่วยงานจัดส่งดำขวงงบประมาณรายจ่ายประจำปีงบประมาณ พ.ศ. 2567

ภายในวันศุกร์ที่ 2 ธันวาคม 2565