

**กองทุนส่งเสริมการจัดสวัสดิการสังคม**

**“เพื่อสวัสดิภาพและความผาสุกของประชาชน”**

## ส่วนที่ ๑

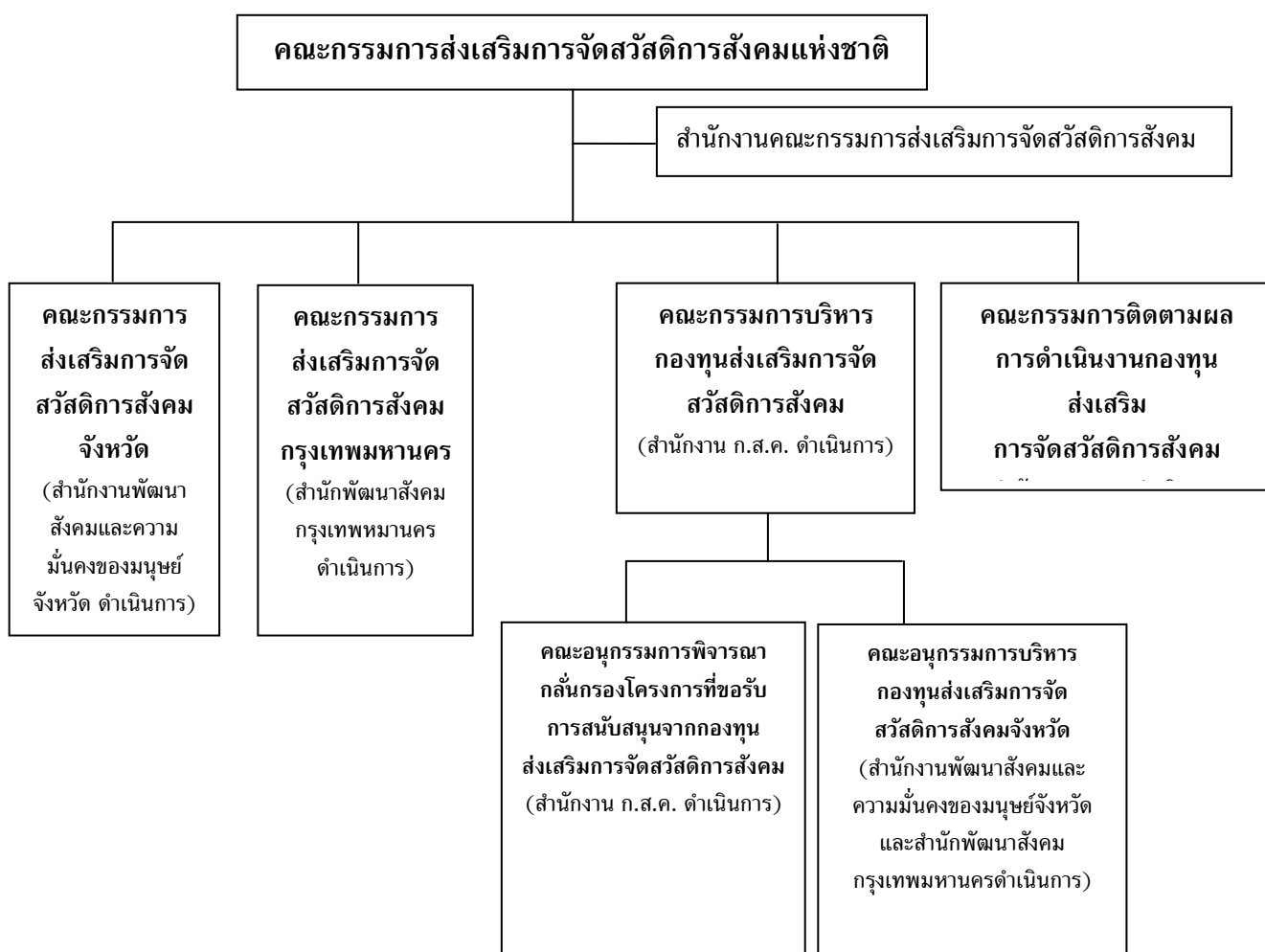
### ความเข้าใจเกี่ยวกับกองทุนส่งเสริมการจัดสวัสดิการสังคม

กองทุนส่งเสริมการจัดสวัสดิการสังคมเป็นกองทุนที่เกิดขึ้นตามมาตรา ๒๔ ของพระราชบัญญัติส่งเสริมการจัดสวัสดิการสังคม พ.ศ. ๒๕๔๖ ซึ่งแก้ไขเพิ่มเติมตามพระราชบัญญัติส่งเสริมการจัดสวัสดิการสังคม พ.ศ. ๒๕๕๐

#### ๑. วัตถุประสงค์ของกองทุน

เพื่อเป็นทุนค่าใช้จ่ายในการจัดสวัสดิการสังคมตามพระราชบัญญัติ ส่งเสริมการจัดสวัสดิการสังคม และเป็นเครื่องมือในการขับเคลื่อนให้พระราชบัญญัติส่งเสริมการจัดสวัสดิการสังคมบรรลุผลสำเร็จตามเจตนารมณ์ของกฎหมาย คือ การให้ภาคส่วนต่างๆ ได้เข้ามามีส่วนร่วมในการจัดสวัสดิการสังคม และเพื่อประโยชน์ในการเสริมสร้างความมั่นคงทางสังคมให้เป็นอย่างทั่วถึงเหมาะสมและเป็นธรรม

#### ๒. โครงสร้างการบริหารกองทุน



## ส่วนกลาง

การบริหารกองทุนในส่วนกลางดำเนินการผ่านกลไกที่เรียกว่า คณะกรรมการบริหารกองทุนส่งเสริมการจัดสวัสดิการสังคม มีหน้าที่บริหารกองทุนให้เป็นไปตามระเบียบที่คณะกรรมการส่งเสริมการจัดสวัสดิการสังคมแห่งชาติกำหนด พิจารณานุมัติการจ่ายเงินเพื่อสนับสนุนองค์การสวัสดิการสังคมในการจัดสวัสดิการสังคม หรือปฏิบัติงานด้านการจัดสวัสดิการสังคมรวมทั้งการรายงานสถานะการเงินและการบริหารกองทุนต่อคณะกรรมการส่งเสริมการจัดสวัสดิการสังคมแห่งชาติ

คณะกรรมการบริหารกองทุนส่งเสริมการจัดสวัสดิการสังคม มีปลัดกระทรวงการพัฒนาสังคมและความมั่นคงของมนุษย์ เป็นประธาน อธิบดีกรมพัฒนาสังคมและสวัสดิการเป็นรองประธาน ผู้แทนสำนักงบประมาณ ผู้แทนกรมบัญชีกลาง ผู้แทนกรุงเทพมหานครและผู้ทรงคุณวุฒิซึ่งคณะกรรมการส่งเสริมการจัดสวัสดิการสังคมแห่งชาติเป็นผู้แต่งตั้ง จำนวน ๕ คน เป็นกรรมการ มีผู้อำนวยการสำนักงานคณะกรรมการส่งเสริมการจัดสวัสดิการสังคมแห่งชาติเป็นกรรมการและเลขานุการ

ในการนี้คณะกรรมการบริหารกองทุนฯ ได้แต่งตั้งคณะอนุกรรมการพิจารณากลับกรองโครงการที่ขอรับการสนับสนุนจากกองทุนส่งเสริมการจัดสวัสดิการสังคม มีรองอธิบดีกรมพัฒนาสังคมและสวัสดิการเป็นประธาน รองผู้อำนวยการสำนักงานคณะกรรมการส่งเสริมการจัดสวัสดิการสังคมแห่งชาติอนุกรรมการและเลขานุการ เพื่อพิจารณากลับกรองโครงการก่อนนำเข้าสู่การพิจารณาของคณะกรรมการบริหารกองทุนฯ

ในส่วนของการติดตามประเมินผล ตามกฎหมายกำหนดให้มีคณะกรรมการติดตามและประเมินผลการดำเนินงานของกองทุนส่งเสริมการจัดสวัสดิการสังคมซึ่งแต่งตั้งโดยคณะกรรมการส่งเสริมการจัดสวัสดิการสังคมแห่งชาติ มีหน้าที่ติดตาม ตรวจสอบและประเมินผลการดำเนินงานของกองทุน การรายงานผลการปฏิบัติงานพร้อมทั้งข้อเสนอแนะต่อคณะกรรมการส่งเสริมการจัดสวัสดิการสังคมแห่งชาติ

## ส่วนภูมิภาค

เพื่อให้การดำเนินงานกองทุนส่งเสริมการจัดสวัสดิการสังคมเป็นไปอย่างทั่วถึงและเหมาะสม คณะกรรมการส่งเสริมการจัดสวัสดิการสังคมแห่งชาติได้กำหนดนโยบายการกระจายกองทุนส่งเสริมการจัดสวัสดิการสังคมสู่ภูมิภาคและท้องถิ่น คณะกรรมการบริหารกองทุนฯ จึงได้แต่งตั้งคณะอนุกรรมการบริหารกองทุนส่งเสริมการจัดสวัสดิการสังคมจังหวัดในทุกจังหวัดและกรุงเทพมหานคร องค์ประกอบคณะอนุกรรมการได้คำนึงถึงการมีส่วนร่วมจากทุกภาคส่วน คณะอนุกรรมการนี้มีอำนาจหน้าที่พิจารณานุมัติการจ่ายเงินเพื่อสนับสนุนองค์การสวัสดิการสังคมตามวงเงินและเงื่อนไขที่คณะกรรมการบริหารกองทุนส่งเสริมการจัดสวัสดิการสังคมกำหนด

### ๓. ผู้มีสิทธิขอใช้เงินกองทุน

กฎหมายกำหนดให้องค์การสวัสดิการสังคมเป็นผู้มีสิทธิเขียนโครงการขอใช้เงินกองทุนส่งเสริมการจัดสวัสดิการสังคม ซึ่งองค์การสวัสดิการสังคม ได้แก่

๓.๑ หน่วยงานของรัฐที่ดำเนินงานด้านการจัดสวัสดิการสังคม ซึ่งรวมถึงองค์กรปกครองส่วนท้องถิ่นด้วย

๓.๒ องค์กรสาธารณประโยชน์ ได้แก่ มูลนิธิหรือสมาคมที่มีวัตถุประสงค์ในการจัดสวัสดิการสังคมหรือองค์กรภาคเอกชนที่มีผลงานเกี่ยวกับการจัดสวัสดิการสังคม และได้รับการรับรองให้ดำเนินงานด้านการจัดสวัสดิการสังคมตามพระราชบัญญัติส่งเสริมการจัดสวัสดิการสังคม

๓.๓ องค์กรสวัสดิการชุมชน ได้แก่ องค์กรภาคประชาชนที่จัดตั้งขึ้นโดยมีวัตถุประสงค์ในการจัดสวัสดิการสังคมให้แก่สมาชิกในชุมชน หรือปฏิบัติงานด้านการจัดสวัสดิการสังคมของเครือข่ายองค์กรสวัสดิการชุมชน และได้รับการรับรองให้ดำเนินงานด้านการจัดสวัสดิการสังคมตามพระราชบัญญัติส่งเสริมการจัดสวัสดิการสังคม

ดังนั้นในการจัดทำโครงการส่งเสริมสวัสดิการสังคมประเภทต่างๆ สิ่งที่ต้องพิจารณาเป็นเบื้องต้นคือ สถานะขององค์กรที่ขอใช้เงินกองทุนว่ามีสถานะเป็นองค์การสวัสดิการสังคมหรือไม่

### ๔. วงเงินและรายการที่ให้การสนับสนุน

กองทุนส่งเสริมการจัดสวัสดิการสังคมให้การสนับสนุนโครงการ ๒ ลักษณะ คือ

๔.๑ โครงการด้านการจัดสวัสดิการสังคม ที่มีผลต่อการป้องกันแก้ไขปัญหาและพัฒนาสังคมเป็นโครงการที่มีผลต่อบุคคลหรือกลุ่มบุคคลซึ่งอยู่ในสภาวะยากลำบากหรือที่จำเป็นต้องได้รับการช่วยเหลือ สมาชิกขององค์กรสวัสดิการชุมชน เป็นโครงการด้านส่งเสริมการพัฒนา การสงเคราะห์ การคุ้มครอง การป้องกัน การแก้ไขและการบำบัดฟื้นฟู เป็นโครงการที่สนับสนุนการพัฒนาหรือการให้บริการเกี่ยวข้องกับสาขาใดสาขาหนึ่ง เช่น การบริการทางสังคม การศึกษา สุขภาพอนามัย ที่อยู่อาศัย การฝึกอาชีพ การประกอบอาชีพ นันทนาการและกระบวนการยุติธรรม (เพื่อจัดสวัสดิการให้แก่กลุ่มเป้าหมายโดยตรง)

๔.๒ โครงการสนับสนุนการปฏิบัติงานด้านการจัดสวัสดิการสังคม เช่น การจัดทำแผน การรวบรวมข้อมูล การศึกษาวิจัย การร่วมมือประสานงาน ประชาสัมพันธ์ การติดตามประเมินผลการพัฒนามาตรฐาน การฝึกอบรม (เพื่อสร้างความเข้มแข็งในการจัดสวัสดิการสังคม)

**กรอบวงเงินโครงการที่เสนอขอ**

การจัดทำโครงการส่งเสริมการจัดสวัสดิการสังคมที่เสนอขอสนับสนุนจากกองทุนในระบบปกติมีกรอบวงเงิน ดังนี้

- ๑) โครงการขนาดเล็ก หมายถึง โครงการที่ขอสนับสนุนในวงเงินไม่เกิน ๕๐,๐๐๐ บาท
- ๒) โครงการขนาดกลาง หมายถึง โครงการที่ขอสนับสนุนในวงเงิน เกิน ๕๐,๐๐๐ - ๓๐๐,๐๐๐ บาท
- ๓) โครงการขนาดใหญ่ หมายถึง โครงการที่ขอสนับสนุนในวงเงินเกิน ๓๐๐,๐๐๐ - ๓,๐๐๐,๐๐๐ บาท

ทั้งนี้ ถ้าจำเป็นในการดำเนินโครงการหากวงเงินเกิน ๓,๐๐๐,๐๐๐ บาท ให้นำเสนอต่อ คณะกรรมการบริหารกองทุนส่งเสริมการจัดสวัสดิการสังคมพิจารณาเป็นรายกรณีไป

การจัดทำโครงการกองทุนในระบบกระจายฯ กรอบวงเงินโครงการเชิงประเด็นและ เชิงพื้นที่ขึ้นอยู่กับวงเงินจัดสรรในแต่ละปี

## ๕. การดำเนินงาน

กองทุนส่งเสริมการจัดสวัสดิการสังคมมีการดำเนินงานใน ๒ ระบบ

### ๕.๑ ระบบปกติ

องค์การสวัสดิการสังคมเสนอโครงการที่สำนักงานพัฒนาสังคมและความมั่นคงของมนุษย์จังหวัดหรือสำนักพัฒนาสังคม กรุงเทพมหานคร สำนักงานนำโครงการเข้าสู่ที่ประชุม คณะอนุกรรมการบริหารกองทุนส่งเสริมการจัดสวัสดิการสังคมจังหวัด/กรุงเทพมหานครเพื่อให้ ความเห็น ก่อนส่งมายังกองทุนในส่วนกลาง ซึ่งมีคณะอนุกรรมการพิจารณากลับกรองโครงการที่ ขอรับการสนับสนุนจากกองทุนส่งเสริมการจัดสวัสดิการสังคมเป็นผู้พิจารณาก่อนนำเสนอ คณะกรรมการบริหารกองทุนส่งเสริมการจัดสวัสดิการสังคมอนุมัติ ระยะเวลาเปิดรับโครงการ ตลอดทั้งปี โดยมีการพิจารณาอนุมัติทุกเดือน และในปี ๒๕๕๘ ได้กระจายเงินไปสู่ภูมิภาค

### ๕.๒ ระบบกระจายกองทุนไปสู่ภูมิภาคและท้องถิ่น

เพื่อให้กองทุนสามารถดำเนินการได้อย่างทั่วถึง คณะกรรมการส่งเสริมการจัดสวัสดิการสังคมแห่งชาติมีมติให้ดำเนินงานกองทุนเชิงรุก โดยให้กระจายกองทุนส่งเสริมการจัดสวัสดิการสังคมสู่ภูมิภาคและท้องถิ่น โดยออกหลักเกณฑ์และเงื่อนไขอื่นในการ ดำเนินงานตามโครงการส่งเสริมการจัดสวัสดิการสังคม มีวัตถุประสงค์สำคัญคือใช้กองทุนเป็น เครื่องมือในการแก้ไขปัญหาสังคม พัฒนาสังคมและการจัดสวัสดิการสังคม การบูรณาการงาน และคำนึงถึงความสอดคล้องกับนโยบาย ยุทธศาสตร์ แผนระดับต่าง ๆ โดยมีการดำเนินการ ดังนี้

- ๑) คณะกรรมการบริหารกองทุนส่งเสริมการจัดสวัสดิการสังคม แต่งตั้ง คณะอนุกรรมการบริหารกองทุนส่งเสริมการจัดสวัสดิการสังคมจังหวัด/กรุงเทพมหานคร

จากผู้แทนภาคส่วนต่างๆ และมอบอำนาจให้คณะกรรมการในการอนุมัติโครงการในจังหวัดตามวงเงินที่คณะกรรมการบริหารกองทุนจัดสรรให้ในแต่ละปี

๒) กระจายวงเงินเพื่อให้มีการจัดทำโครงการเชิงประเด็น/กลุ่มเป้าหมายในภาพรวมของจังหวัด และการจัดทำโครงการในพื้นที่องค์การบริหารส่วนตำบล/เทศบาล โดยในการจัดทำโครงการต้องผ่านกระบวนการรับฟังความคิดเห็นจากภาคส่วนที่เกี่ยวข้องว่าควรทำโครงการใดถึงตอบสนองต่อความต้องการของพื้นที่ ทั้งนี้โครงการที่ดำเนินการในพื้นที่ควรให้องค์การบริหารส่วนตำบล/เทศบาลมีส่วนร่วมตามความพร้อม

นอกจากนั้นได้มีการกำหนดวงเงินจำนวนหนึ่งเพื่อสนับสนุนการจัดทำโครงการเชิงประเด็นในภาพรวมของประเทศ

วงเงินที่กั้นไว้ใช้สำหรับระบบนี้ ร้อยละ ๒๕ สำหรับส่วนกลางเพื่อสนับสนุนโครงการจัดสวัสดิการสังคมเชิงกลุ่มเชิงประเด็นและกลุ่มเป้าหมายในภาพรวมของประเทศ และร้อยละ ๗๕ จัดสรรให้คณะกรรมการบริหารกองทุนส่งเสริมการจัดสวัสดิการสังคมจังหวัดเพื่อดำเนินการสนับสนุนโครงการเชิงประเด็น/กลุ่มเป้าหมายในภาพรวมของจังหวัด และการจัดทำโครงการในพื้นที่องค์การบริหารส่วนตำบล/เทศบาล ทั้งนี้คณะกรรมการบริหารกองทุนส่งเสริมการจัดสวัสดิการสังคมอาจพิจารณาเปลี่ยนแปลงวงเงินจัดสรรให้จังหวัดตามความเหมาะสมได้

## ๖. แนวทางการจัดสรรงบประมาณ

### ๖.๑ ระบบปกติ

ในทุกต้นปีงบประมาณ คณะกรรมการบริหารกองทุนจะพิจารณาจัดสรรงบประมาณที่ได้รับสนับสนุนการจัดทำโครงการระบบปกติตามสัดส่วนงบประมาณที่ได้รับในแต่ละปี

### ๖.๒ ระบบกระจาย

คณะกรรมการบริหารกองทุนได้จัดสรรเงินกองทุนออกเป็นร้อยละ ๒๕ สำหรับส่วนกลางในการจัดสวัสดิการสังคมในภาพรวม ร้อยละ ๗๕ สำหรับกระจายลงสู่จังหวัดและพื้นที่ตำบล ซึ่งในส่วนนี้ยังกำหนดให้ร้อยละ ๒๕ สำหรับการจัดทำโครงการเชิงประเด็นจังหวัด ร้อยละ ๗๕ ของวงเงินที่กระจายสำหรับจัดทำโครงการเชิงพื้นที่ (ในเขตองค์การบริหารส่วนตำบลและเทศบาล)

การจัดสรรเงินกองทุนให้แต่ละจังหวัดยึดตามเกณฑ์จำนวนประชากรของจังหวัดและตามจำนวนองค์การบริหารส่วนตำบลและจำนวนเทศบาลของแต่ละจังหวัด ดังนี้

๖.๒.๑ สนับสนุนการจัดสวัสดิการสังคมระดับจังหวัดเชิงประเด็น จัดสรรตามจำนวนประชากร

๖.๒.๒ สนับสนุนการจัดสวัสดิการสังคมระดับจังหวัดเชิงพื้นที่ จัดสรรให้โดยยึดจำนวนองค์การบริหารส่วนตำบลและเทศบาลวงเงินกองทุนที่ได้รับในแต่ละปี

## ๗. การเสนอโครงการขอรับเงินสนับสนุนจากกองทุน

องค์การสวัสดิการสังคม สามารถเสนอโครงการเพื่อขอรับเงินสนับสนุนจากกองทุน ส่งเสริมการจัดสวัสดิการสังคมได้ ๓ ช่องทาง

### ช่องทางที่ ๑ เขียนโครงการเสนอในระบบปกติ

โครงการที่ตอบสนองเฉพาะภารกิจขององค์การสวัสดิการสังคม ทุกองค์การสวัสดิการสังคมสามารถเขียนโครงการเสนอได้ตลอดทั้งปี ผ่านสำนักงานพัฒนาสังคมและความมั่นคงของมนุษย์จังหวัด/สำนักพัฒนาสังคม กรุงเทพมหานคร โดยมีการประชุมพิจารณาอนุมัติโครงการทุกเดือน

ช่องทางที่ ๒ เขียนโครงการเสนอในระบบกระจายกองทุนสู่ภูมิภาคและท้องถิ่น ที่ตอบสนองงานในภาพรวมจังหวัดและโครงการที่ตอบสนองงานในพื้นที่องค์การบริหารส่วนตำบล/เทศบาล

การกำหนดโครงการว่าจะทำอะไรและองค์การสวัสดิการสังคมใดเป็นผู้เสนอโครงการ ต้องมาจากเวทีประชาคม โครงการที่ลงพื้นที่องค์การบริหารส่วนตำบล/เทศบาล ๆ ควรสมทบตามความศักยภาพ (โครงการที่ลงในพื้นที่ อบต./เทศบาล ไม่ได้หมายความว่าให้ อบต./เทศบาลเป็นผู้จัดทำโครงการเสนอเสมอไป ควรให้องค์กรสาธารณประโยชน์ องค์การสวัสดิการชุมชนหรือหน่วยงานราชการอื่นในพื้นที่เป็นผู้จัดทำโครงการเสนอต่อกองทุน โดย อบต./เทศบาลสมทบงบประมาณในการดำเนินงานตามโครงการดังกล่าว)

### ช่องทางที่ ๓ เขียนโครงการที่ตอบสนองงานในภาพรวมประเทศ

การกำหนดโครงการว่าจะทำอะไรและองค์การสวัสดิการสังคมใดเป็นผู้เสนอโครงการ ต้องมาจากการประชุมรับฟังความคิดเห็น โดยส่วนกลางเป็นผู้ดำเนินกระบวนการให้ได้มาซึ่งโครงการ

## ๘. เกณฑ์การพิจารณา

- ๘.๑ โครงการที่เสนอขอต้องสอดคล้องกับภารกิจหลักขององค์กรและกองทุน
- ๘.๒ ต้องมีวิธีดำเนินการ กิจกรรมที่สามารถตอบสนองต่อหลักการเหตุผล วัตถุประสงค์ และกลุ่มเป้าหมายได้ชัดเจน
- ๘.๓ มีการบูรณาการการดำเนินการกับภาคีเครือข่ายที่เกี่ยวข้อง
- ๘.๔ มีการวัดผลสัมฤทธิ์โครงการ มีตัวชี้วัด คือ ผลผลิต (out put) ผลลัพธ์ (out come) ที่ชัดเจน ตลอดจนแบบเครื่องมือในการติดตามประเมินผลโครงการ
- ๘.๕ มีกลไกที่แสดงให้เห็นถึงความยั่งยืนของโครงการ
- ๘.๖ ศักยภาพขององค์กรที่จะบริหารโครงการ
- ๘.๗ ไม่สนับสนุนเป็นค่าครุภัณฑ์ ที่ดิน สิ่งก่อสร้าง

๘.๘ กรณีสมทบโครงการที่ดำเนินการมาแล้วซึ่งมีทุนอยู่แล้วบางส่วนพิจารณาอนุมัติให้สนับสนุนสมทบไม่เกินร้อยละ ๗๕ ของค่าใช้จ่ายทั้งหมดตามโครงการเฉพาะกรณีกิจกรรมที่มีผลต่อการให้บริการสวัสดิการสังคมแก่สมาชิกขององค์กรสวัสดิการชุมชนและหรือกลุ่มบุคคลที่อยู่ในสถานะยากลำบากหรือจำเป็นต้องได้รับความช่วยเหลือ (ภาคผนวก ๒ (๔) ข้อ ๑๐ (๓))

๘.๙ โครงการที่ขอในระบบกระจายกองทุนสู่ภูมิภาคละท้องถิ่นเน้นโครงการที่ก่อให้เกิดความเข้มแข็งของชุมชน ท้องถิ่นและประชาสังคมที่ตอบสนองกลุ่มเป้าหมายได้

๘.๑๐ การจัดทำโครงการให้สอดคล้องกับแผนยุทธศาสตร์ ๕ ปี สร้างสวัสดิการสังคมไทย แผนยุทธศาสตร์กองทุนส่งเสริมการจัดสวัสดิการสังคม นโยบาย แผนที่เกี่ยวข้องกับงานสวัสดิการสังคมทั้งระดับชาติ จังหวัดและท้องถิ่น

## ๙. แหล่งที่มาของรายได้กองทุน

กองทุนส่งเสริมการจัดสวัสดิการสังคมนอกจากมีรายได้จากงบประมาณประจำปีแล้วกองทุนสามารถจัดกิจกรรมหารายได้ และประชาชนและองค์กรต่างๆ สามารถเข้ามามีส่วนร่วมโดยบริจาคเงินเข้ากองทุนได้ เงินบริจาคสามารถนำไปเสริมไปหักลดหย่อนภาษีประจำปีได้

## ๑๐. บทบาทของหน่วยงาน

### ๑๐.๑ สำนักงานคณะกรรมการส่งเสริมการจัดสวัสดิการสังคมแห่งชาติ

๑) ผู้อำนวยการสำนักงานคณะกรรมการส่งเสริมการจัดสวัสดิการสังคมแห่งชาติ เป็นกรรมการและเลขานุการคณะกรรมการบริหารกองทุน

๒) สำนักงานคณะกรรมการส่งเสริมการจัดสวัสดิการสังคมแห่งชาติ รับผิดชอบงานธุรการของคณะกรรมการบริหารกองทุนส่งเสริมการจัดสวัสดิการสังคมและคณะกรรมการติดตามประเมินผลกองทุน

ฝ่ายเลขานุการของคณะกรรมการพิจารณากลับกรองโครงการที่ขอรับการสนับสนุนจากกองทุนมีบทบาทสำคัญในการดำเนินการเกี่ยวกับโครงการระบบปกติ การโอนเงินการจัดทำระบบการเงินและบัญชีกองทุน รวมทั้งการติดตามและประเมินผลการดำเนินงานขององค์กรที่ได้รับเงินอุดหนุนจากกองทุน

๑๐.๒ สำนักงานพัฒนาสังคมและความมั่นคงของมนุษย์จังหวัด (สำนักงาน พมจ.) และสำนักพัฒนาสังคม กรุงเทพมหานคร

รับผิดชอบในฐานะฝ่ายเลขานุการคณะกรรมการบริหารกองทุนส่งเสริมการจัดสวัสดิการสังคมจังหวัด/กรุงเทพมหานคร





กระบวนการดำเนินงานกองทุนส่งเสริมการจัดสวัสดิการสังคม มีขั้นตอน ดังนี้

ขั้นตอนที่ ๑ ในแต่ละปีงบประมาณ ฝ่ายเลขานุการคณะกรรมการบริหารกองทุนส่งเสริมการจัดสวัสดิการสังคม ได้แก่ สำนักงานคณะกรรมการส่งเสริมการจัดสวัสดิการสังคมแห่งชาติ จะจัดทำแผนค่าใช้จ่ายเงินกองทุนส่งเสริมการจัดสวัสดิการสังคมและแผนปฏิบัติงานเพื่อขออนุมัติจากคณะกรรมการบริหารกองทุน ซึ่งจะทำให้ทราบกรอบวงเงินกองทุนที่ใช้จัดสรรให้แก่องค์การสวัสดิการสังคมทั้งในระบบปกติและระบบกระจาย รวมทั้งแผนปฏิบัติงานตลอดทั้งปี

ขั้นตอนที่ ๒ คณะกรรมการบริหารกองทุนส่งเสริมการจัดสวัสดิการสังคมมีการประชุมเพื่ออนุมัติค่าใช้จ่ายและแผนปฏิบัติงาน

ขั้นตอนที่ ๓ ส่วนกลางจัดเวทีถอดบทเรียน/ซักซ้อมนโยบายการดำเนินงานกองทุนให้แก่ ประธาน เลขานุการ และผู้ช่วยเลขานุการคณะอนุกรรมการบริหารกองทุนส่งเสริมการจัดสวัสดิการสังคมจังหวัด/กรุงเทพมหานคร

ขั้นตอนที่ ๔ จัดการอบรมเพื่อเสริมศักยภาพเจ้าหน้าที่กองทุนส่งเสริมการจัดสวัสดิการสังคม พร้อมทั้งจัดทำคู่มือการดำเนินงานกองทุนส่งเสริมการจัดสวัสดิการสังคมเพื่อใช้ในการปฏิบัติงาน และเผยแพร่การดำเนินงานกองทุนส่งเสริมการจัดสวัสดิการสังคมให้องค์การสวัสดิการสังคมและสาธารณชนทราบ

ขั้นตอนที่ ๕ จัดทำโครงการส่งเสริมการจัดสวัสดิการสังคม แบ่งเป็น ๒ ระบบ ได้แก่ การจัดทำโครงการระบบปกติ มี ๘ ขั้นตอน และการจัดทำโครงการระบบการกระจายกองทุนสู่ภูมิภาคและท้องถิ่น มี ๑๓ ขั้นตอน

๕.๑ การจัดทำโครงการระบบปกติ มีขั้นตอนดังนี้

๑) องค์การสวัสดิการสังคมเสนอโครงการ

๒) สำนักพัฒนาสังคม กรุงเทพมหานคร/สำนักงานพัฒนาสังคมและความมั่นคงของมนุษย์จังหวัดตรวจสอบความถูกต้องของเอกสาร ความไม่ซ้ำซ้อนกับกองทุนอื่น ส่งโครงการขอรับความคิดเห็นจากคณะอนุกรรมการบริหารกองทุนส่งเสริมการจัดสวัสดิการสังคมจังหวัด และส่งโครงการให้กรมพัฒนาสังคมและสวัสดิการ (สำนักงานคณะกรรมการส่งเสริมการจัดสวัสดิการสังคมแห่งชาติ)

๓) สำนักงานคณะกรรมการส่งเสริมการจัดสวัสดิการสังคมแห่งชาติสรุปโครงการวิเคราะห์โครงการ และจัดให้มีการประชุมคณะอนุกรรมการพิจารณาถ้อยแถลงโครงการขอรับการสนับสนุนจากกองทุนส่งเสริมการจัดสวัสดิการสังคม (ประชุมเดือนละครั้ง)

๔) ประชุมคณะกรรมการบริหารกองทุนส่งเสริมการจัดสวัสดิการสังคมเพื่ออนุมัติโครงการ (ประชุมเดือนละครั้ง)

๕) สำนักงานคณะกรรมการส่งเสริมการจัดสวัสดิการสังคมแห่งชาติ แจงองค์กร ยืนยัน จัดทำสัญญา และเบิกจ่ายเงินให้องค์การสวัสดิการสังคม

๖) องค์การสวัสดิการสังคมดำเนินโครงการ

๗) องค์การสวัสดิการสังคมรายงานผลการดำเนินโครงการ

๘) ติดตามประเมินผลโครงการส่งเสริมการจัดสวัสดิการสังคม

#### ๕.๒ การจัดทำโครงการระบบกระจายกองทุนสู่ภูมิภาคและท้องถิ่น มีขั้นตอน ดังนี้

๑) ส่วนกลางแจ้งวงเงินที่คณะกรรมการบริหารกองทุนฯ จัดสรรให้จังหวัดได้ทราบ ต่อจากนั้นคณะอนุกรรมการฯ จังหวัดจัดทำแผนบริหารกองทุนฯ

๒) จังหวัดจัดประชุมชี้แจงภาคีที่เกี่ยวข้องเพื่อชี้แจงทำความเข้าใจการดำเนินงานกองทุนฯ พร้อมทั้งระดมความคิดเห็นในการจัดทำโครงการเชิงประเด็น/กลุ่มเป้าหมายภาพรวมจังหวัด

๓) กรณีโครงการเชิงพื้นที่ จังหวัดจัดประชุมชี้แจงการจัดทำโครงการแก่องค์กรบริหารส่วนตำบล/เทศบาล และองค์การสวัสดิการสังคมในพื้นที่ โดยดำเนินการควบคู่กับการดำเนินงานในขั้นตอนที่ ๒) ต่อจากนั้นให้พื้นที่ที่สนใจไปจัดทำประชาคมภาคส่วนที่เกี่ยวข้องเพื่อให้ได้มาซึ่งโครงการเชิงพื้นที่

๔) องค์การสวัสดิการสังคมจัดทำโครงการเสนอต่อคณะอนุกรรมการบริหารกองทุนฯ จังหวัด ผ่านสำนักงาน พมจ.

๕) จังหวัดพิจารณาถ่วงดุลโครงการ โดยใช้คณะทำงาน หรือจัดเป็นที่มงานได้

๖) คณะอนุกรรมการฯ จังหวัด อนุมัติโครงการ

๗) สำนักงานพัฒนาสังคมและความมั่นคงของมนุษย์จังหวัด (สำนักงาน พมจ.) ส่งโครงการให้สำนักงาน ก.ส.ค.

๘) สำนักงาน ก.ส.ค. ตรวจสอบความถูกต้องในรายละเอียด พร้อมเอกสารประกอบ

๙) สำนักงานคณะกรรมการส่งเสริมการจัดสวัสดิการสังคมแห่งชาติโอนเงินให้จังหวัด

๑๐) สำนักงาน พมจ. จัดทำสัญญา และเบิกจ่ายเงินให้องค์การสวัสดิการสังคม

๑๑) องค์การสวัสดิการสังคมดำเนินโครงการ

๑๒) องค์การสวัสดิการสังคมรายงานผลการดำเนินโครงการ

๑๓) ติดตามประเมินผลโครงการส่งเสริมการจัดสวัสดิการสังคม

**หมายเหตุ** การดำเนินงานในระบบกระจายกองทุนสู่ภูมิภาคและท้องถิ่น คณะอนุกรรมการฯ จังหวัด ควรขอความเห็นและรายงานผลให้คณะกรรมการส่งเสริมการจัดสวัสดิการสังคมจังหวัดทราบเป็นระยะๆ ด้วย

## ส่วนที่ ๒

การดำเนินงานกองทุนในระบบปกติ

## แนวทางการดำเนินงานกองทุนระบบปกติ

การดำเนินงานของเจ้าหน้าที่ผู้ปฏิบัติงานกองทุนส่งเสริมการจัดสวัสดิการสังคมจังหวัดตามแนวทางการดำเนินงานกองทุนระบบปกติใน ส่วนกลาง มีขั้นตอนดังนี้

### ขั้นตอนการดำเนินงาน

- ขั้นตอนที่ ๑ การจัดทำโครงการ
- ขั้นตอนที่ ๒ การยื่นเสนอโครงการ
- ขั้นตอนที่ ๓ การประชุมคณะอนุกรรมการพิจารณากลับกรองโครงการ
- ขั้นตอนที่ ๔ ประชุมคณะกรรมการบริหารกองทุน
- ขั้นตอนที่ ๕ การทำสัญญาและเบิกจ่ายเงินให้องค์การสวัสดิการสังคม
- ขั้นตอนที่ ๖ การดำเนินโครงการ
- ขั้นตอนที่ ๗ การรายงานผลการดำเนินโครงการ
- ขั้นตอนที่ ๘ การติดตามประเมินผลโครงการ

## ขั้นตอนที่ ๑ การจัดทำโครงการระบบปกติส่วนกลาง

### ๑.๑ การจัดทำรายละเอียดโครงการ

องค์การสวัสดิการสังคมจัดทำรายละเอียดของโครงการตามแบบฟอร์มการเสนอโครงการการขอรับเงินกองทุนส่งเสริมการจัดสวัสดิการสังคม (แบบ กสส. ๐๑) ซึ่งประกอบด้วย ๒ ส่วน คือ

#### ส่วนที่ ๑ ข้อมูลทั่วไป

ส่วนที่ ๒ รายละเอียดข้อมูลโครงการขอรับการสนับสนุนเงินกองทุน (แยกตามรายโครงการ) พร้อมทั้งแนบเอกสารตามที่กำหนดไว้ในแบบฟอร์มให้ครบถ้วนสมบูรณ์เพื่อประโยชน์ในการพิจารณาโครงการ

### ๑.๒ ระยะเวลาการเปิดรับโครงการ

การเปิดรับโครงการจากองค์การสวัสดิการสังคมที่ขอรับการสนับสนุนจากกองทุนจะเปิดรับตลอดทั้งปี โดยจะพิจารณาโครงการและแจ้งผลการพิจารณาโครงการเดือนละครั้ง

## ขั้นตอนที่ ๒ การยื่นเสนอโครงการและการตรวจสอบโครงการ

### ๒.๑ การยื่นเสนอโครงการ

๑) หน่วยงานของรัฐ ราชการบริหารส่วนกลางให้ยื่นผ่านหน่วยงานต้นสังกัด ได้แก่ กระทรวง ทบวง กรม หรือส่วนราชการที่เรียกชื่ออย่างอื่น ซึ่งมีฐานะเทียบเท่ากรม รัฐวิสาหกิจ ราชการบริหารส่วนภูมิภาคให้ยื่นต้นสังกัด สำหรับราชการบริหารส่วนท้องถิ่น (ยกเว้นกรุงเทพมหานคร) ให้ยื่นมายังสำนักงานพัฒนาสังคมและความมั่นคงของมนุษย์จังหวัด ได้โดยตรง

### ๒) องค์กรสาธารณประโยชน์/องค์กรสวัสดิการชุมชน

๑) กรณีที่ตั้งสำนักงานขององค์กรและกลุ่มเป้าหมายตามโครงการอยู่ในเขต กรุงเทพมหานคร ให้ยื่นต่อสำนักพัฒนาสังคม กรุงเทพมหานคร เว้นแต่กรณีกลุ่มเป้าหมายตามโครงการอยู่นอกเขตพื้นที่จังหวัด ให้ยื่นต่อกรมพัฒนาสังคมและสวัสดิการ

๒) กรณีที่ตั้งสำนักงานขององค์กรและกลุ่มเป้าหมายตามโครงการอยู่ในเขต จังหวัดใด ให้ยื่นต่อสำนักงานพัฒนาสังคมและความมั่นคงของมนุษย์จังหวัดนั้น เว้นแต่กรณีกลุ่มเป้าหมายตามโครงการอยู่นอกเขตพื้นที่จังหวัด ให้ยื่นต่อกรมพัฒนาสังคมและสวัสดิการ

### ๒.๒ การตรวจสอบโครงการ

๑) ให้สำนักพัฒนาสังคม กรุงเทพมหานคร / สำนักงานพัฒนาสังคมและความมั่นคงของมนุษย์จังหวัดที่รับยื่นโครงการ พิจารณากลับกรองโครงการในเบื้องต้น ตรวจสอบความถูกต้องและครบถ้วนของเอกสารตามที่กำหนด พิจารณาความซ้ำซ้อนกับแหล่งทุนอื่น

นำเสนอขอความเห็นจากคณะกรรมการบริหารกองทุนส่งเสริมการจัดสวัสดิการสังคมจังหวัด ก่อนส่งกรมพัฒนาสังคมและสวัสดิการ

๒) สำนักงานคณะกรรมการส่งเสริมการจัดสวัสดิการสังคมแห่งชาติ กรมพัฒนาสังคมและสวัสดิการ ตรวจสอบความถูกต้องและครบถ้วนของเอกสาร สรุปรายละเอียดและวิเคราะห์โครงการที่ขอรับการสนับสนุนในเบื้องต้นก่อนนำเสนอคณะกรรมการ

### ขั้นตอนที่ ๓ การประชุมคณะกรรมการกลั่นกรองโครงการ

คณะกรรมการพิจารณาถ้อยแถลงโครงการที่ขอรับการสนับสนุนจากกองทุนส่งเสริมการจัดสวัสดิการสังคมให้ความเห็นต่อโครงการที่ขอรับการสนับสนุนจากกองทุนส่งเสริมการจัดสวัสดิการสังคม ในการนี้คณะกรรมการฯ อาจขอข้อมูลเพิ่มเติมหรือให้องค์การสวัสดิการสังคมปรับปรุงแก้ไขโครงการได้

### ขั้นตอนที่ ๔ การประชุมคณะกรรมการบริหารกองทุน

คณะกรรมการบริหารกองทุนส่งเสริมการจัดสวัสดิการสังคมประชุมเพื่อพิจารณาอนุมัติโครงการ

สำนักงานคณะกรรมการส่งเสริมการจัดสวัสดิการสังคมแห่งชาติแจ้งผลการพิจารณาอนุมัติโครงการให้องค์การสวัสดิการสังคมที่ขอรับการสนับสนุน โดยแจ้งผ่านหน่วยงานที่รับยื่นโครงการ กรณีโครงการไม่ผ่านความเห็นชอบจะแจ้งเหตุผลให้ทราบ

### ขั้นตอนที่ ๕ ทำสัญญาและเบิกจ่ายเงินให้องค์การสวัสดิการสังคม

๕.๑ องค์กรสวัสดิการสังคมที่ได้รับอนุมัติโครงการ แจ้งยืนยันการขอรับการสนับสนุนโครงการโดยจัดทำสัญญารับเงินอุดหนุนจากกองทุนส่งเสริมการจัดสวัสดิการสังคม ตามแบบ กสส. ๐๒ ผ่านหน่วยงานที่รับยื่นโครงการ ส่งให้สำนักงานคณะกรรมการส่งเสริมการจัดสวัสดิการสังคม

กรณีองค์กรไม่ขอรับการสนับสนุนให้แจ้งยืนยันไม่ขอรับการสนับสนุน ตามแบบแสดงความจำนงไม่ขอรับการสนับสนุนจากกองทุน

#### ๕.๒ การเบิกจ่ายเงินสนับสนุนโครงการ

๑) สำนักงานคณะกรรมการส่งเสริมการจัดสวัสดิการสังคมแห่งชาติ โอนเงินผ่านธนาคารให้สำนักพัฒนาสังคม กรุงเทพมหานคร/สำนักงานพัฒนาสังคมและความมั่นคงของมนุษย์จังหวัด ที่รับยื่นโครงการ เข้าบัญชีเงินฝาก “กองทุนส่งเสริมการจัดสวัสดิการสังคมจังหวัด” เพื่อเบิกจ่ายให้แก่องค์กรที่ยืนยันทำสัญญาขอรับการสนับสนุน

๒) องค์กรสวัสดิการสังคมที่ได้รับเงินสนับสนุนจากกองทุนแล้วจะต้องออกไปเสิร์ฟรับเงินให้แก่สำนักพัฒนาสังคม กรุงเทพมหานคร /สำนักงานพัฒนาสังคมและความมั่นคง

ของมนุษย์จังหวัด สำนักงานปลัดกระทรวงการพัฒนาสังคมและความมั่นคงของมนุษย์ แล้วแต่กรณีพร้อมเซ็นสัญญารับเงินอุดหนุนจากกองทุนจำนวน ๓ ฉบับ

๓) สำนักพัฒนาสังคม กรุงเทพมหานคร/สำนักงานพัฒนาสังคมและความมั่นคงของมนุษย์จังหวัด เก็บสัญญารับเงินอุดหนุนจากกองทุน ๒ ฉบับ ให้องค์การสวัสดิการสังคม ๑ ฉบับ

๔) เมื่อมีการเบิกจ่ายเงินกองทุนแล้ว ให้สำนักพัฒนาสังคม กรุงเทพมหานคร/สำนักงานพัฒนาสังคมและความมั่นคงของมนุษย์จังหวัดจัดทำรายงานประจำเดือนส่งสำนักงานคณะกรรมการส่งเสริมการจัดสวัสดิการสังคมแห่งชาติ ภายในวันที่ ๕ ของเดือนถัดไป

## ขั้นตอนที่ ๖ ดำเนินโครงการ

องค์การสวัสดิการสังคมต้องดำเนินงานตามโครงการที่ได้รับเงินอุดหนุน

๖.๑ กรณีเงินโครงการเหลือ ให้องค์การสวัสดิการสังคม

๖.๑.๑ ส่วนกลางส่งเงินที่เหลือคืนกรมพัฒนาสังคมและสวัสดิการ

๖.๑.๒ ส่วนภูมิภาคส่งเงินที่เหลือคืนสำนักงานพัฒนาสังคมและความมั่นคงของมนุษย์จังหวัด/สำนักพัฒนาสังคม กรุงเทพมหานคร

๖.๒ กรณีขอขยายเวลา เปลี่ยนแปลงโครงการ การแก้ไขเพิ่มเติมโครงการต้องเป็นไปตามมติของคณะกรรมการดำเนินงานองค์กรสาธารณประโยชน์/องค์กรสวัสดิการชุมชน โดยต้องไม่เปลี่ยนแปลงวัตถุประสงค์หลักของโครงการที่ได้รับการอนุมัติ และแจ้งให้สำนักงาน พมจ./สำนักพัฒนาสังคม กรุงเทพมหานคร เพื่อเสนอคณะกรรมการบริหารกองทุนอนุมัติ ในกรณีนี้ คณะกรรมการบริหารกองทุนได้มอบอำนาจให้คณะอนุกรรมการพิจารณากลับกรองโครงการอนุมัติในเรื่องดังกล่าวแทน

## ขั้นตอนที่ ๗ การรายงานผลการดำเนินงาน

๗.๑ องค์การสวัสดิการสังคม ที่ได้รับเงินสนับสนุนจากกองทุน จะต้องรายงานผลการปฏิบัติงานและการใช้จ่ายเงินของโครงการ ที่ได้รับการสนับสนุน ตามแบบรายงานผลการปฏิบัติงานและการใช้จ่ายเงินกองทุนส่งเสริมการจัดสวัสดิการสังคม แบบ กสส ๐๓ ให้สำนักงานคณะกรรมการส่งเสริมการจัดสวัสดิการสังคมแห่งชาติ กรมพัฒนาสังคมและสวัสดิการ โดยผ่านสำนักพัฒนาสังคม กรุงเทพมหานคร/สำนักงานพัฒนาสังคมและความมั่นคงของมนุษย์จังหวัด/หน่วยงานต้นสังกัด จำนวน ๒ ชุด ตามกำหนด ดังนี้



กรณีเป็นโครงการระยะสั้น (ระยะเวลาดำเนินการไม่เกิน ๑๘๐ วัน) กำหนดให้องค์กรรายงานผลภายใน ๓๐ วัน นับแต่วันเสร็จสิ้นโครงการ

กรณีเป็นโครงการระยะยาว (ดำเนินการตลอดปี หรือ ๗ เดือนขึ้นไป) กำหนดให้องค์กรรายงานปีละ ๒ ครั้ง คือ

ครั้งที่ ๑ รายงานภายในระยะเวลาครึ่งหนึ่งของระยะเวลาการดำเนินงานโครงการ

ครั้งที่ ๒ รายงานภายใน ๓๐ วัน นับแต่วันเสร็จสิ้นโครงการ

๗.๒ สำนักพัฒนาสังคม กรุงเทพมหานคร/สำนักงานพัฒนาสังคมและความมั่นคงของมนุษย์จังหวัด / หน่วยงานต้นสังกัดของหน่วยงานของรัฐ ต้องให้ข้อคิดเห็นและข้อเสนอแนะเกี่ยวกับโครงการ หรือผลการดำเนินตามโครงการที่ได้รับการสนับสนุนจากกองทุนในส่วนท้ายของแบบรายงานผลการปฏิบัติงานและการใช้จ่ายเงินกองทุนส่งเสริมการจัดสวัสดิการสังคม และส่งให้สำนักงานคณะกรรมการส่งเสริมการจัดสวัสดิการสังคมแห่งชาติ กรมพัฒนาสังคมและสวัสดิการ จำนวน ๑ ชุด เพื่อรายงานและนำเสนอคณะกรรมการบริหารกองทุนและคณะกรรมการติดตามและประเมินผลการดำเนินงานของกองทุนส่งเสริมการจัดสวัสดิการสังคม เพื่อพิจารณาต่อไป

## ขั้นตอนที่ ๘ การติดตามประเมินผลโครงการ

องค์การสวัสดิการสังคมจะต้องยินยอมให้ เจ้าหน้าที่สำนักงานคณะกรรมการส่งเสริมการจัดสวัสดิการสังคมแห่งชาติ กรมพัฒนาสังคมและสวัสดิการ / สำนักพัฒนาสังคม กรุงเทพมหานคร /สำนักงานพัฒนาสังคมและความมั่นคงของมนุษย์จังหวัด / คณะกรรมการติดตามและประเมินผลการดำเนินงานของกองทุนส่งเสริมการจัดสวัสดิการสังคม เข้าติดตามตรวจสอบประเมินผลการดำเนินงาน รวมทั้งให้ความร่วมมือในการชี้แจงข้อเท็จจริงเพื่อประกอบการประเมินผลด้วย

## ส่วนที่ ๓

การดำเนินงานกองทุนทั้งระบบปกติ  
และระบบกระจายกองทุนส่งเสริมการจัดสวัสดิการสังคม  
สู่ภูมิภาคและท้องถิ่น

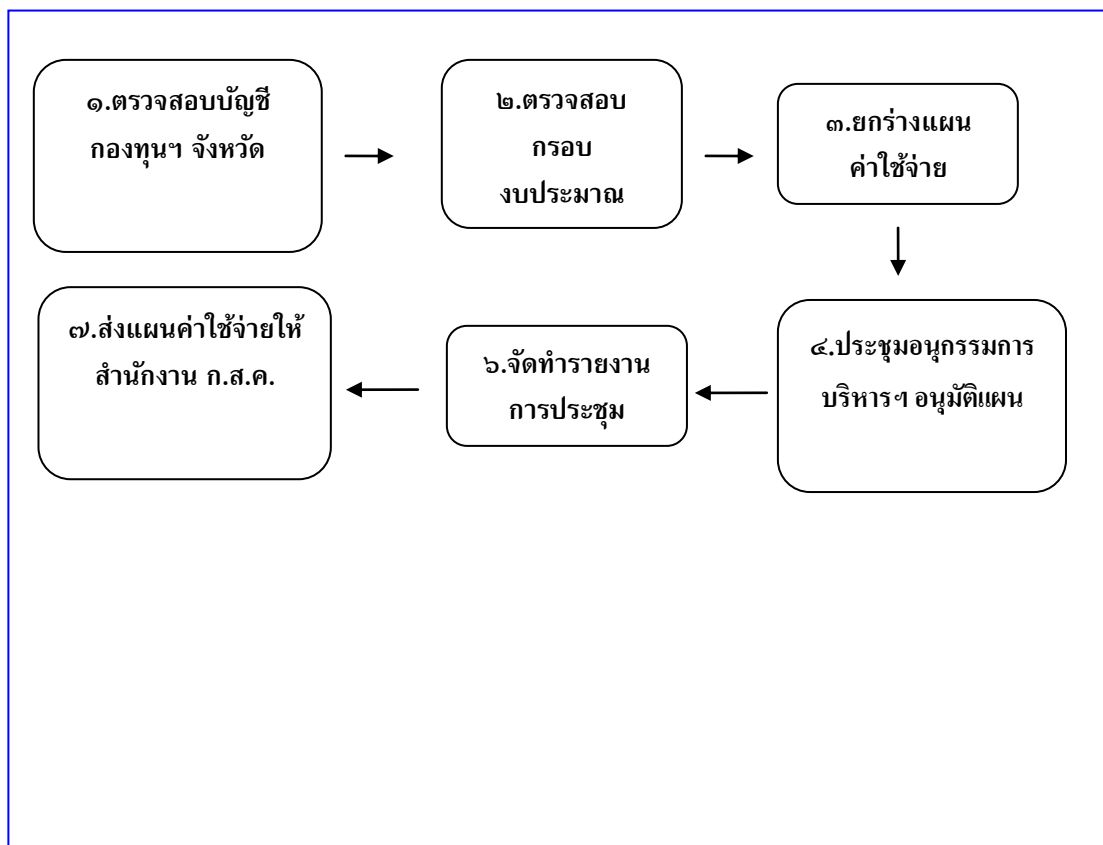
## แนวทางการปฏิบัติงานกองทุนส่งเสริมการจัดสวัสดิการสังคม

การดำเนินงานของเจ้าหน้าที่ผู้ปฏิบัติงานกองทุนส่งเสริมการจัดสวัสดิการสังคมจังหวัด ทั้งในระบบปกติ และระบบกระจาย มีขั้นตอนดังนี้

### ขั้นตอนการดำเนินงาน

- ขั้นตอนที่ ๑ ประชุมคณะอนุกรรมการฯ เพื่อจัดทำแผนค่าใช้จ่ายเงินกองทุน และงบบริหารจัดการ
- ขั้นตอนที่ ๒ การประชุมเชิงปฏิบัติการดำเนินงานกองทุน และจัดทำโครงการเชิงประเด็นจังหวัด
- ขั้นตอนที่ ๓ การประชุมเชิงปฏิบัติการจัดทำโครงการเชิงพื้นที่
- ขั้นตอนที่ ๔ การจัดทำโครงการ
- ขั้นตอนที่ ๕ การกลั่นกรองโครงการ
- ขั้นตอนที่ ๖ การประชุมคณะอนุกรรมการฯ พิจารณานุมัติโครงการ
- ขั้นตอนที่ ๗ การจัดส่งแบบสรุปรูปโครงการ
- ขั้นตอนที่ ๘ การตรวจสอบเอกสาร
- ขั้นตอนที่ ๙ การโอนเงินกองทุน
- ขั้นตอนที่ ๑๐ การจัดทำสัญญาและส่งสัญญา
- ขั้นตอนที่ ๑๑ การดำเนินโครงการ
- ขั้นตอนที่ ๑๒ การรายงานผล
- ขั้นตอนที่ ๑๓ การติดตามประเมินผลโครงการ

## ขั้นตอนที่ ๑ ประชุมคณะอนุกรรมการฯ เพื่อจัดทำแผนค่าใช้จ่าย เงินกองทุนและงบบริหารจัดการ



๑.๑ คณะกรรมการบริหารกองทุนส่งเสริมการจัดสวัสดิการสังคม จะอนุมัติกรอบวงเงินที่จัดสรรจังหวัดและแจ้งให้คณะอนุกรรมการบริหารกองทุนส่งเสริมการจัดสวัสดิการสังคมจังหวัดได้ทราบ

๑.๒ สำนักงานพัฒนาสังคมและความมั่นคงของมนุษย์จังหวัด / สำนักพัฒนาสังคม กรุงเทพมหานครจัดทำร่างแผนค่าใช้จ่ายและจัดประชุมคณะอนุกรรมการบริหารกองทุนส่งเสริมการจัดสวัสดิการสังคมจังหวัด/กรุงเทพมหานคร เพื่อ

- ๑) ทบทวนการดำเนินงานปีที่ผ่านมา
- ๒) อนุมัติแผนค่าใช้จ่ายเงินกองทุนและงบบริหารจัดการประจำปี

คณะกรรมการบริหารกองทุนฯ กำหนดให้คณะอนุกรรมการบริหารกองทุนฯ จังหวัด/กรุงเทพมหานคร กั้นวงเงินเพื่อการบริหารไว้ตามที่ส่วนกลางกำหนด และการจัดทำแผนค่าใช้จ่ายในการบริหารจัดการ เช่น ค่าใช้จ่ายในการจัดประชุม คณะอนุกรรมการฯ การจัดประชุมเพื่อชี้แจงโครงการเชิงประเด็นในภาพรวมของจังหวัด การจัดประชุมในเชิงพื้นที่ การจัดทำโครงการ การกลั่นกรอง การพิจารณาโครงการ และการติดตามผล รวมทั้งสามารถเป็น

ค่าใช้จ่ายในการจัดหาวัสดุ ครุภัณฑ์ และบุคลากรได้เท่าที่จำเป็นต่อการดำเนินงานกองทุนในจังหวัดให้บรรลุวัตถุประสงค์

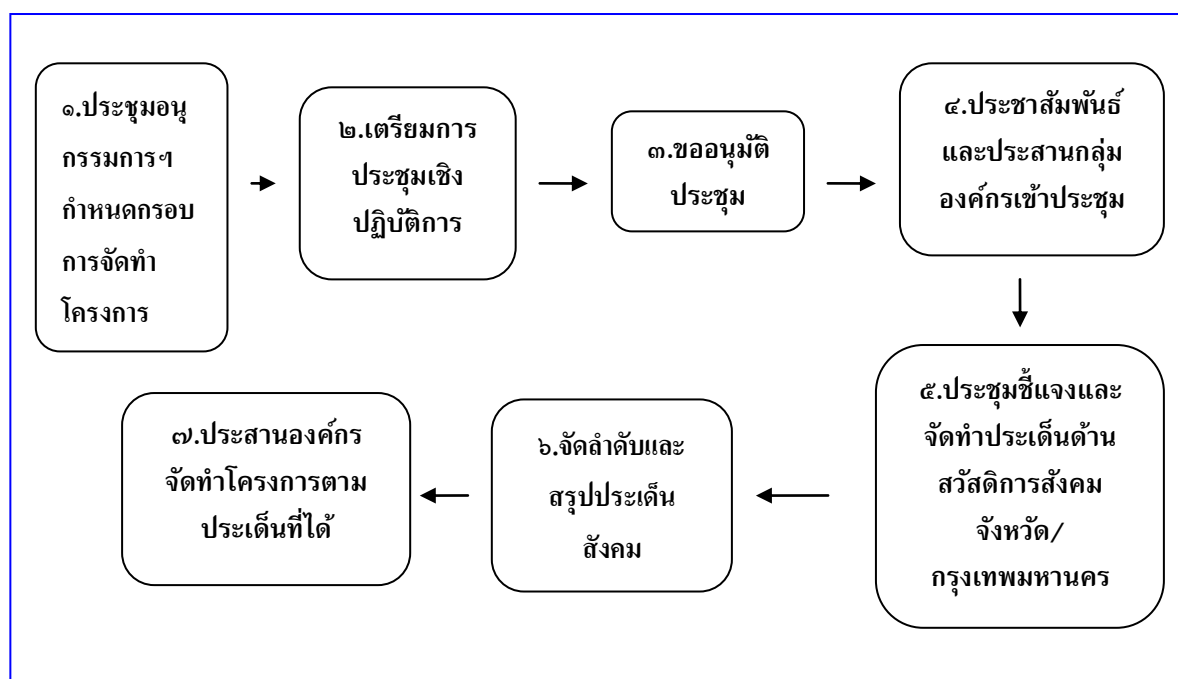
การโอนงบบริหารจัดการ ให้เกิดความรวดเร็ว จังหวัดต้องส่งแผนค่าใช้จ่ายงบบริหารจัดการที่ถูกต้อง พร้อมแนบรายงานการประชุมคณะอนุกรรมการฯ จังหวัด / กรุงเทพมหานครที่มีมติอนุมัติแผน ส่งให้สำนักงาน ก.ส.ค.

ทั้งนี้ กรณีที่จังหวัดมีวงเงินจัดสรรคงเหลือจ่ายจากวงเงินจัดสรรปีงบประมาณที่ผ่านมา คณะกรรมการบริหารกองทุนฯ มีมติให้สามารถนำมาหักลบกับยอดวงเงินจัดสรรของปีงบประมาณใหม่ได้ จังหวัดจะส่งคืนส่วนกลางเฉพาะส่วนที่เกินเท่านั้น สำหรับในส่วนที่ไม่ครบตามยอดวงเงินจัดสรรที่จะต้องได้รับ ทางส่วนกลางจะโอนเงินไปให้จังหวัดครบตามจำนวนเมื่อได้รับแผนและรายงานการประชุม ถูกต้องครบถ้วนแล้ว

เอกสาร/หลักฐานเพื่อประกอบการโอนงบบริหารจัดการ ได้แก่

๑. หนังสือปะหน้าของจังหวัด/กรุงเทพมหานคร
๒. เอกสารรายงานประชุมคณะอนุกรรมการฯ จังหวัด/กรุงเทพมหานคร ๑ ชุด
๓. แผนค่าใช้จ่ายและงบบริหารจัดการ ๑ ชุด
๔. รายละเอียดค่าใช้จ่ายการประชุมอนุกรรมการฯ (เก็บไว้ที่จังหวัด)

## ขั้นตอนที่ ๒ การประชุมชี้แจงภาคส่วนที่เกี่ยวข้อง และจัดทำโครงการเชิงประเด็นจังหวัด/กรุงเทพมหานคร



หมายเหตุ : ระบบปกติ ไม่จำเป็นต้องมีขั้นตอนที่ ๒

๒.๑ จัดประชุมคณะอนุกรรมการบริหารกองทุนฯ จังหวัด/กรุงเทพมหานคร เพื่อกำหนดแนวทางการดำเนินงานประจำปี ในการจัดโครงการเชิงประเด็นและเชิงพื้นที่ โดยเฉพาะในส่วน of เชิงพื้นที่คณะอนุกรรมการฯ จังหวัด ต้องตัดสินใจว่าจะใช้กระบวนการคัดเลือกพื้นที่เพื่อจัดทำโครงการอย่างไร วางกรอบการสมทบงบประมาณอย่างไร รวมทั้งวางกรอบโครงการอย่างไร

๒.๒ จัดประชุมทุกภาคส่วนที่เกี่ยวข้องกับการจัดสวัสดิการสังคม ได้แก่ หน่วยงานของรัฐ ที่ดำเนินงานด้านสวัสดิการสังคม องค์กรปกครองส่วนท้องถิ่น องค์กรสาธารณประโยชน์ องค์กรสวัสดิการชุมชน และหน่วยงานอื่นที่เกี่ยวข้อง เพื่อ

๑) ทราบแนวทางการดำเนินงานของกองทุนแต่ละปี

๒) ทบทวนการดำเนินงานในปีที่ผ่านมา

๓) ระดมความเห็นการจัดทำโครงการเชิงประเด็น/กลุ่มเป้าหมายในจังหวัด โดยคำนึงถึงความสอดคล้องกับสถานการณ์ทางสังคมของจังหวัด ยุทธศาสตร์ ๕ ปี สร้างสวัสดิการสังคมไทย ฉบับที่ ๒ แผนปฏิบัติการพัฒนาระบบสวัสดิการสังคมไทยเพื่อชีวิตมั่นคง โดยเฉพาะอย่างยิ่งแผนการจัดสวัสดิการสังคมจังหวัด ซึ่งจะทำได้ประเด็นเรื่องที่ต้องดำเนินการและต้องการสวัสดิการสังคมที่สนใจทำโครงการ

๔) ทำให้ทราบความสนใจขององค์กรบริหารส่วนตำบลและเทศบาลในการดำเนินโครงการ

๒.๓ สำนักงานพัฒนาสังคมและความมั่นคงของมนุษย์จังหวัด นำผลที่ได้จากการประชุมตามข้อ ๒.๒ มาดำเนินการ ดังนี้

๑) กำหนดว่าควรทำโครงการเชิงประเด็นเรื่องใด และให้องค์กรสวัสดิการสังคมที่เกี่ยวข้องเสนอโครงการ

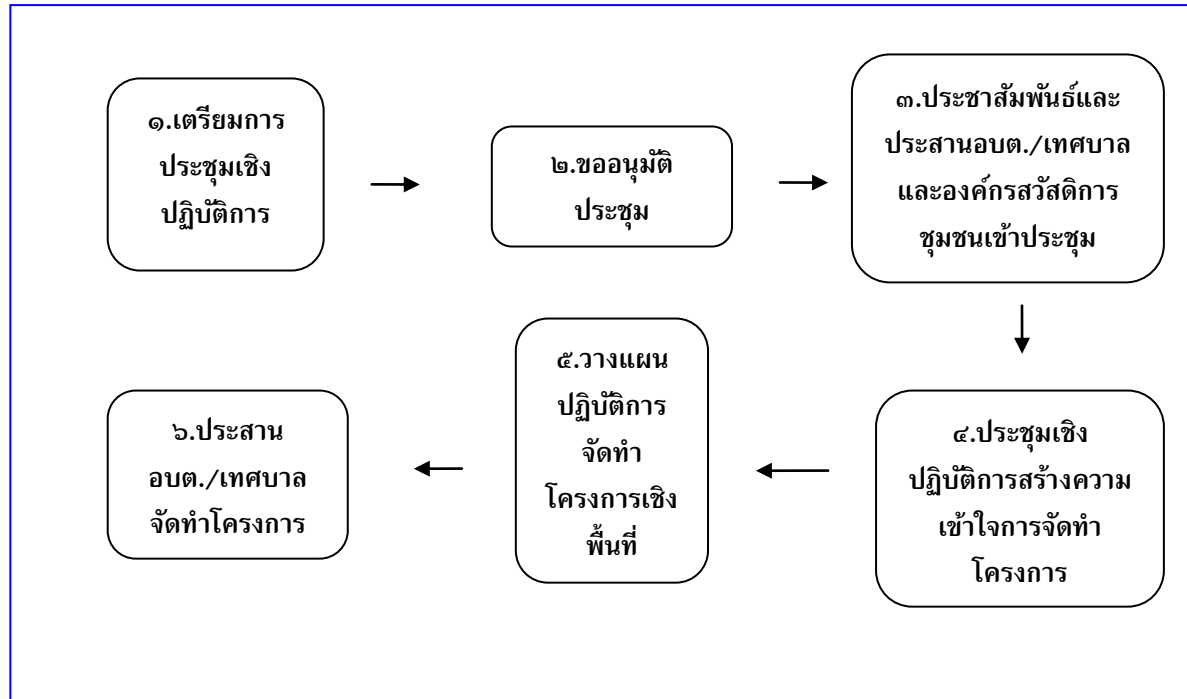
๒) คัดเลือกพื้นที่องค์กรบริหารส่วนตำบลและเทศบาลที่สมควรนำระบบกระจายเงินกองทุนไปดำเนินการจัดทำประชาคมและให้องค์กรสวัสดิการสังคมในพื้นที่เสนอโครงการ ทั้งนี้เอกสาร/หลักฐาน ที่ต้องจัดเก็บ ได้แก่

๑. บันทึกการทำประชาคมโดยระบุวันเวลาสถานที่และรายนามผู้เข้าร่วมประชุม

๒. ประเด็นการจัดสวัสดิการสังคมของจังหวัดที่ผ่านการจัดลำดับความสำคัญ

๓. องค์กรที่มีความประสงค์จัดทำโครงการเชิงประเด็น

## ขั้นตอนที่ ๓ การประชุมชี้แจงการจัดทำโครงการเชิงพื้นที่



สำนักงาน พมจ. อาจจัดประชุมเชิงปฏิบัติการการจัดทำโครงการเชิงพื้นที่ขึ้นอีกครั้งหนึ่ง โดยเน้นกลุ่มเป้าหมายเป็นองค์การบริหารส่วนตำบล เทศบาล องค์กรสาธารณประโยชน์ และองค์กรสวัสดิการชุมชนในพื้นที่ตำบล ซึ่งการประชุมควรเน้นขั้นตอน ดังนี้

๓.๑ การประชาสัมพันธ์เชิญชวนองค์กรเข้าประชุม

๓.๒ การประชุมเน้นการสร้างความรู้ความเข้าใจเกี่ยวกับการจัดทำโครงการของกองทุน ขั้นตอนการจัดทำโครงการของ อบต./เทศบาล เงื่อนไขการสมทบงบประมาณโครงการ เงื่อนไขการประชาคมโครงการ รวมทั้งเงื่อนไขการจัดทำโครงการตามกรอบที่คณะอนุกรรมการฯ จังหวัดกำหนดไว้

๓.๓ วางแผนปฏิบัติการจัดทำโครงการ ก่อนเสร็จสิ้นการประชุม ควรวางแผนปฏิบัติการเพื่อจัดทำโครงการเชิงพื้นที่ร่วมกับผู้เข้าประชุม โดยกำหนดเวลาการทำประชาคมโครงการของตำบล ระยะเวลาส่งโครงการ กำหนด อบต./เทศบาลที่จะทำโครงการ งบประมาณโครงการ รวมทั้งการประสานงานระหว่างกัน

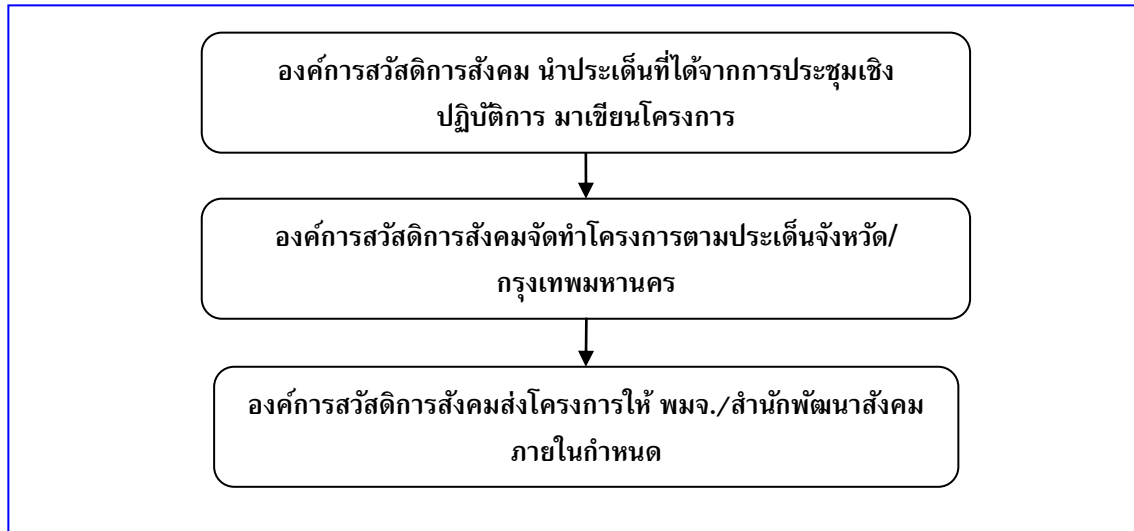
**เอกสาร/หลักฐานที่ต้องจัดเก็บ ได้แก่**

- ๑.รายชื่อผู้เข้าร่วมประชุม พร้อมหมายเลขโทรศัพท์
- ๒.หลักฐานการเงินโครงการจัดประชุม
- ๓.สรุปลาระสำคัญการประชุม

**หมายเหตุ** ขั้นตอนที่ ๒ และ ๓ จังหวัดสามารถจัดรวมกันได้

## ขั้นตอนที่ ๔ การจัดทำโครงการ

### ๔.๑ การจัดทำโครงการเชิงประเด็นจังหวัด



#### ๑) การจัดทำรายละเอียดโครงการ

องค์การสวัสดิการสังคมนำประเด็นที่ได้จากเวทีการประชุมภาคส่วนที่เกี่ยวข้องเพื่อจัดทำโครงการเชิงประเด็นจังหวัด มาจัดทำรายละเอียดของโครงการตามแบบฟอร์มการเสนอโครงการการขอรับเงินกองทุนส่งเสริมการจัดสวัสดิการสังคม (แบบ กสส. ๐๑) ซึ่งประกอบด้วย ๒ ส่วน คือ

ส่วนที่ ๑ ข้อมูลทั่วไป

ส่วนที่ ๒ รายละเอียดข้อมูลโครงการขอรับการสนับสนุนเงินกองทุน (แยกตามรายโครงการ) พร้อมทั้งแนบเอกสารตามที่กำหนดไว้ในแบบฟอร์มให้ครบถ้วนสมบูรณ์เพื่อประโยชน์ในการพิจารณาโครงการ

#### ๒) การยื่นเสนอโครงการ

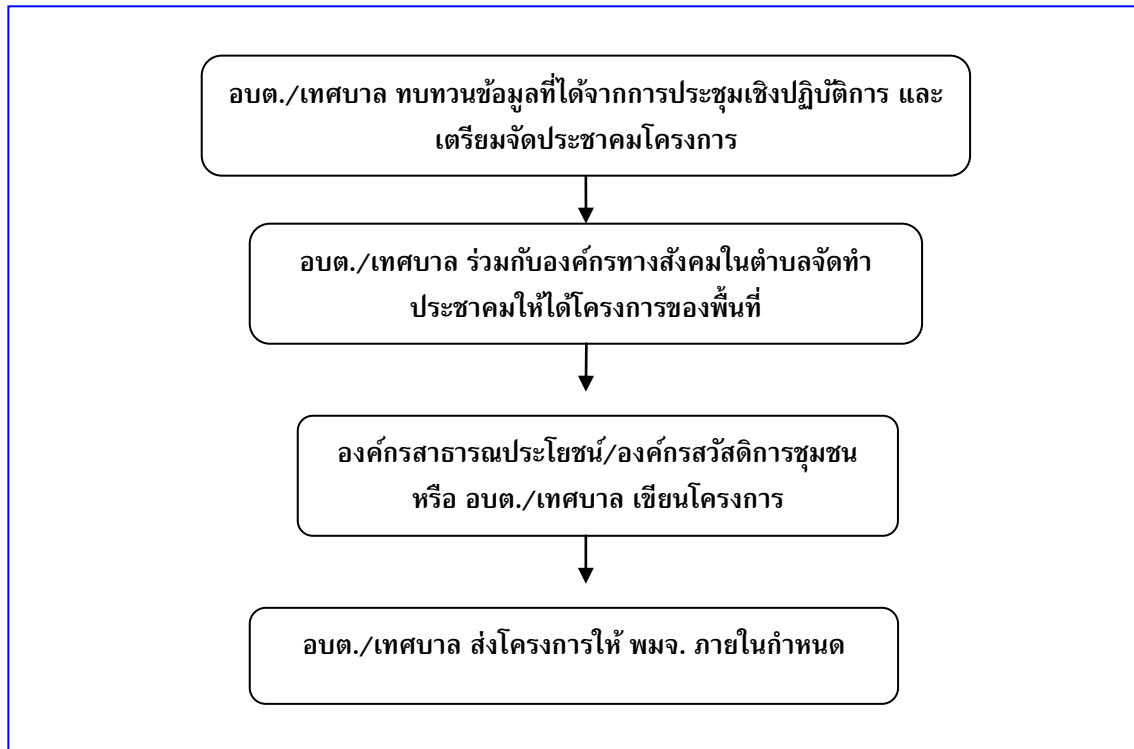
ให้องค์การสวัสดิการสังคมยื่นเสนอโครงการได้ที่สำนักงานพัฒนาสังคมและความมั่นคงของมนุษย์จังหวัด/กรุงเทพมหานคร โดยแนบเอกสารประกอบอย่างครบถ้วน

เอกสาร หลักฐานประกอบการเสนอโครงการ ได้แก่

๑. โครงการตามแบบ กสส.๐๑ ที่สมบูรณ์ที่สุด
๒. หนังสือรับรองและแผนที่ตั้งองค์กร
๓. เอกสารอื่นๆ ที่คณะกรรมการฯ กำหนด



## ๔.๒ การจัดทำโครงการเชิงพื้นที่



การจัดทำโครงการเชิงพื้นที่ ให้้องค์การบริหารส่วนตำบล/เทศบาล ดำเนินการ ดังนี้

๑) ประชาคมจัดทำโครงการ โดยจัดประชุมองค์กรสวัสดิการชุมชน องค์กรสาธารณประโยชน์ หน่วยงานของรัฐและองค์กรอื่นที่เกี่ยวข้องในเขตพื้นที่องค์กรบริหารส่วนตำบลหรือเทศบาล เพื่อระดมความเห็นการจัดทำโครงการจัดสวัสดิการสังคมในพื้นที่

ในการนี้ อบต./เทศบาล ควรเตรียมข้อมูลพื้นฐานของพื้นที่ให้พร้อม เช่น สถานการณ์ปัญหา ข้อมูลผู้ด้อยโอกาส แผนพัฒนาตำบล/เทศบาล แผนชุมชน นโยบายและแผนของจังหวัด เป็นต้น

๒) การกำหนดว่าจะทำโครงการเรื่องใด และให้้องค์การสวัสดิการสังคมใดเป็นผู้จัดทำโครงการจะขึ้นอยู่กับเวทีประชาคมตำบล ซึ่งผู้จัดทำโครงการไม่จำเป็นต้องเป็น อบต. หรือเทศบาล เท่านั้น หากมีองค์กรสวัสดิการชุมชน หรือองค์กรสาธารณประโยชน์ อบต./เทศบาลควรให้อีกสององค์กรดังกล่าวก่อน ทั้งนี้เมื่อได้โครงการของตำบลแล้วให้้องค์การบริหารส่วนตำบล/เทศบาล พิจารณาสมทบงบประมาณในการดำเนินโครงการตามศักยภาพขององค์กร

้องค์การสวัสดิการสังคม จัดทำรายละเอียดของโครงการตามแบบฟอร์มการเสนอโครงการขอรับเงินกองทุนส่งเสริมการจัดสวัสดิการสังคม (แบบ กสส. ๐๑) ซึ่งประกอบด้วย ๒ ส่วน คือ

## ส่วนที่ ๑ ข้อมูลทั่วไป

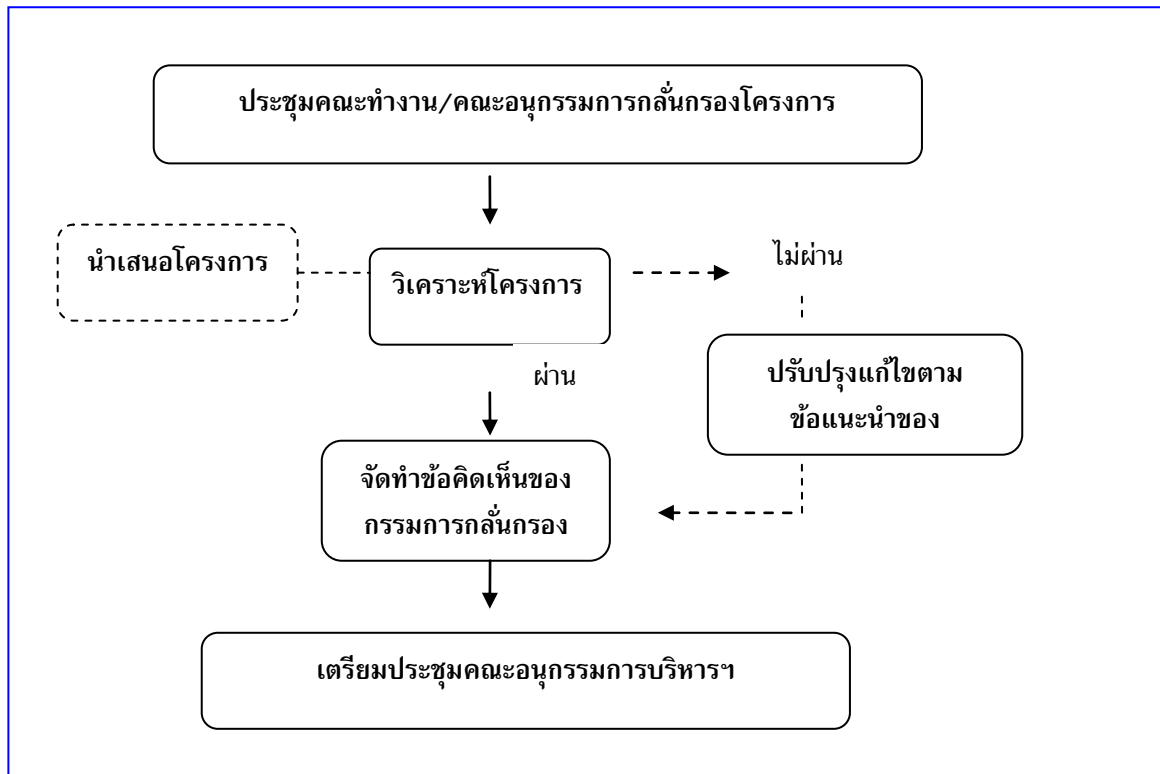
ส่วนที่ ๒ รายละเอียดข้อมูลโครงการขอรับการสนับสนุนเงินกองทุน (แยกตามรายโครงการ) พร้อมทั้งแนบเอกสารตามที่กำหนดไว้ในแบบฟอร์มให้ครบถ้วนสมบูรณ์เพื่อประโยชน์ในการพิจารณาโครงการ

การยื่นเสนอโครงการให้องค์การบริหารส่วนตำบล/เทศบาลเป็นผู้เสนอโครงการหากองค์การสวัสดิการสังคมจะเสนอโครงการเชิงพื้นที่ต้องพูดคุยหารือกับ อบต. หรือเทศบาลก่อนการเสนอโครงการเชิงพื้นที่ให้ยื่นที่สำนักงาน พมจ./สำนักพัฒนาสังคม โดยมีหนังสือนำส่งโครงการ รายละเอียดโครงการตามแบบ กสส. ๐๑ หลักฐานการทำประชาคม รวมทั้งเอกสารอื่นที่คณะกรรมการฯ กำหนด

### เอกสารหลักฐานประกอบการเสนอโครงการ ได้แก่

- ๑.โครงการตามแบบ กสส.๐๑ ที่สมบูรณ์ที่สุด
- ๒.รายงานการประชาคม/รายชื่อผู้เข้าประชาคมจัดทำโครงการของตำบล
- ๓.หนังสือยินยอมของ อบต.ในการสมทบงบประมาณโครงการ (ถ้ามี)
- ๔.เอกสารอื่นๆ ที่คณะกรรมการฯ กำหนด

## ขั้นตอนที่ ๕ การกลั่นกรองโครงการ



ฝ่ายเลขานุการคณะอนุกรรมการฯ จังหวัด อาจทำหน้าที่กลั่นกรองโครงการเอง หรือเสนอคณะอนุกรรมการฯ แต่งตั้งคณะทำงาน หรือตั้งเป็นอนุกรรมการในคณะกรรมการ ก.ส.จ./ก.ส.ก. หรือตั้งผู้ทรงคุณวุฒิช่วยกลั่นกรองโครงการ โดยการกลั่นกรองมีแนวทางดังนี้

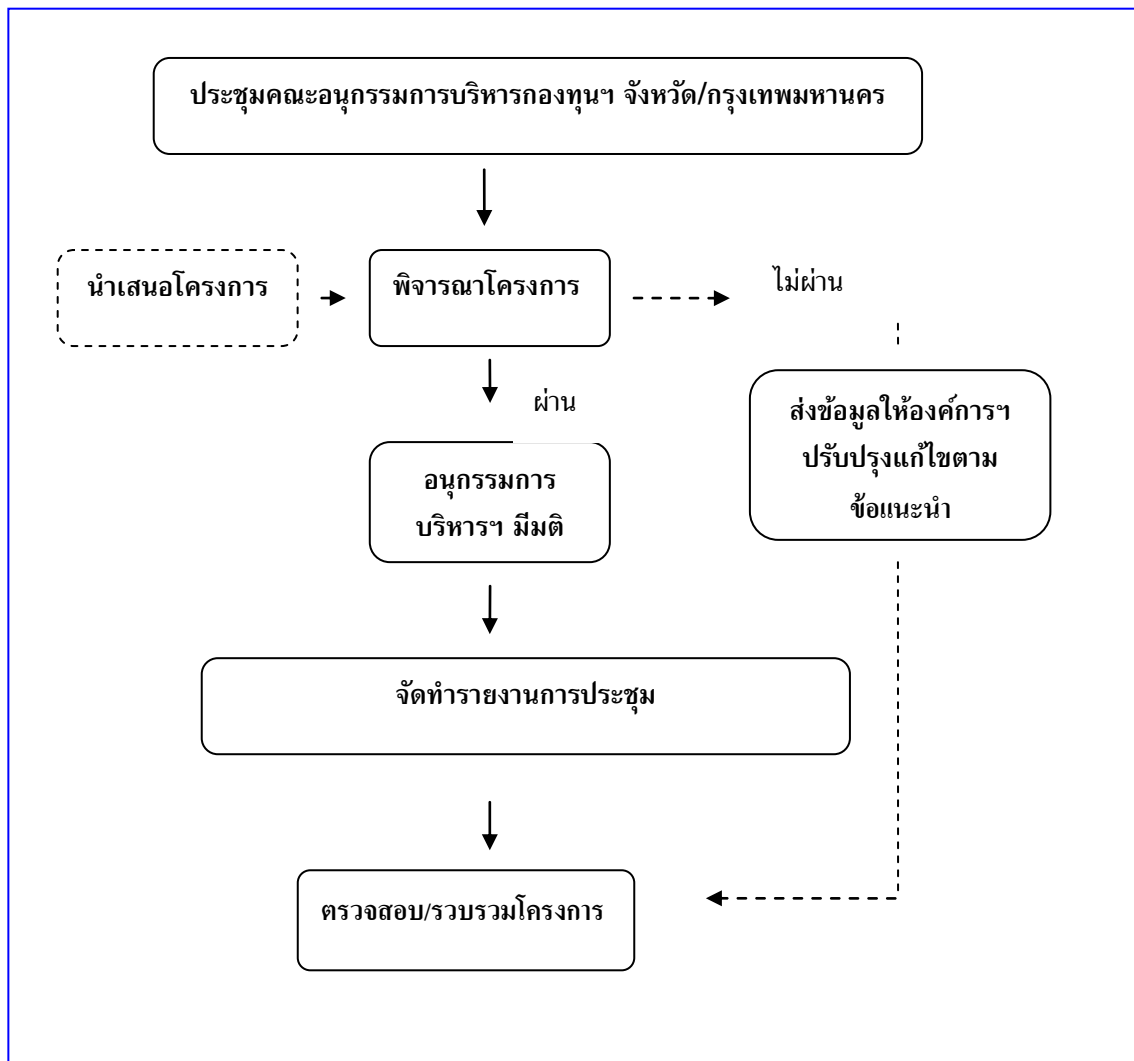
๕.๑ การนำเสนอโครงการ ควรเปิดโอกาสให้ผู้แทนองค์การสวัสดิการสังคมได้ชี้แจงรายละเอียดโครงการ โดยเฉพาะรายละเอียดกิจกรรม รายละเอียดค่าใช้จ่าย การสมทบงบประมาณ(กรณีโครงการเชิงพื้นที่) ต่อคณะทำงานฯ

๕.๒ การวิเคราะห์โครงการ คณะทำงานวิเคราะห์โครงการเชิงประเด็นหรือโครงการเชิงพื้นที่เป็นรายโครงการๆ ไป (ตามเกณฑ์การพิจารณาโครงการที่เสนอขอจากกองทุนส่งเสริมการจัดสวัสดิการสังคม) ซึ่งควรให้ความสำคัญกับการมีส่วนร่วม

๕.๓ การปรับปรุงโครงการ ฝ่ายเลขานุการต้องสรุปประเด็นที่ต้องปรับปรุงแก้ไขตามความเห็นของผู้กลั่นกรองแล้วประสานแจ้งให้องค์การสวัสดิการสังคมได้แก้ไขปรับปรุง เพื่อส่งโครงการที่สมบูรณ์มาถึง สำนักงาน พมจ./สำนักพัฒนาสังคม ก่อนที่จะมีการประชุมคณะอนุกรรมการบริหารฯ

๕.๔ การสรุปข้อคิดเห็น ฝ่ายเลขานุการควรสรุปผลการวิเคราะห์โครงการของคณะทำงานกลั่นกรองโครงการ เสนอต่อคณะอนุกรรมการฯ จังหวัดเป็นรายโครงการ เพื่อประกอบการพิจารณาอนุมัติ

## ขั้นตอนที่ ๖ การพิจารณาอนุมัติโครงการ



ฝ่ายเลขานุการควรจัดให้มีการประชุมคณะอนุกรรมการบริหารกองทุนส่งเสริมการจัดสวัสดิการสังคมจังหวัด/กรุงเทพมหานคร ทั้งนี้เพื่อพิจารณาอนุมัติโครงการที่ผ่านการกลั่นกรองจากคณะทำงาน และโครงการได้รับการแก้ไขจากองค์กรเจ้าของโครงการจนสมบูรณ์แล้ว

การพิจารณาของคณะอนุกรรมการฯ ให้ยึดตามระเบียบ หลักเกณฑ์ เงื่อนไข และควรคำนึงถึงความคุ้มค่า ประหยัด ความยั่งยืนและส่งผลกระทบต่อสังคม เป็นต้น

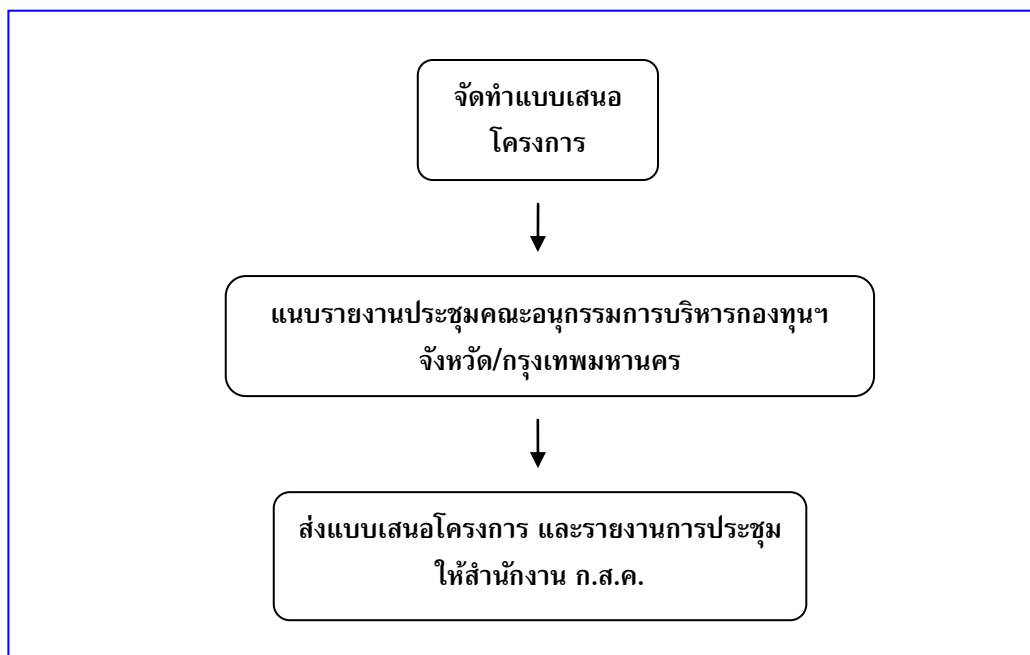
การพิจารณารายละเอียดงบประมาณต้องพิจารณาเป็นรายกิจกรรมย่อยซึ่งมีรายการค่าใช้จ่ายประกอบชัดเจน โดยอัตราค่าใช้จ่ายต่างๆ ต้องถูกต้องตามระเบียบของทางราชการ เช่น เกณฑ์วงเงินค่าใช้จ่ายกองทุน ระเบียบสำนักนายกรัฐมนตรีว่าด้วยการพัสดุ หนังสือกระทรวงการคลัง ระเบียบว่าด้วยการประชุม อบรม เป็นต้น

กรณีโครงการที่เสนอไม่ผ่านความเห็นชอบของคณะอนุกรรมการฯ ให้แจ้งเหตุผลให้องค์กรทราบโดยเร็ว

### เอกสาร/หลักฐานที่ต้องจัดเก็บ ได้แก่

๑. รายชื่อผู้เข้าร่วมประชุม และหลักฐานการเงินโครงการจัดประชุม
๒. สรุปสาระสำคัญการประชุม
๓. ข้อมูลโครงการที่ผ่านการอนุมัติ และโครงการที่ไม่ผ่านการอนุมัติ

## ขั้นตอนที่ ๗ การจัดส่งแบบสรุปโครงการ



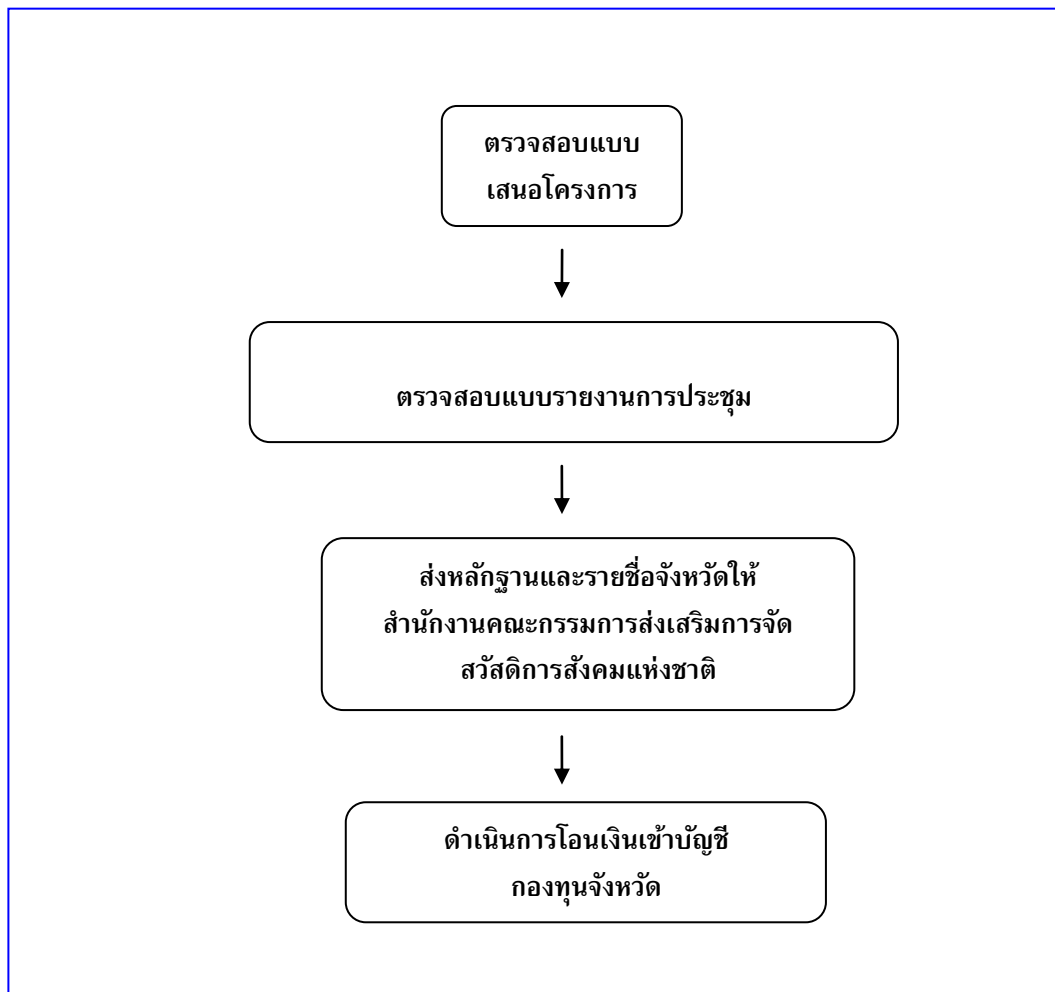
เมื่อคณะกรรมการบริหารกองทุนฯ จังหวัด/กรุงเทพมหานครอนุมัติโครงการขององค์การสวัสดิการสังคมแล้ว ให้สำนักงานพัฒนาสังคมและความมั่นคงของมนุษย์จังหวัด/สำนักพัฒนาสังคม กรุงเทพมหานคร ในฐานะเลขานุการคณะกรรมการฯ สรุปโครงการจากแบบ กสส. ๐๑ ลงในแบบสรุปโครงการ (แผ่นขาว) ซึ่งต้องระบุกิจกรรมย่อยของโครงการให้ชัดเจน ระบุรายการค่าใช้จ่ายของแต่ละกิจกรรมย่อย รายการสมทบงบประมาณขององค์กรปกครองส่วนท้องถิ่น (กรณีโครงการเชิงพื้นที่)

ทั้งนี้ขอให้จังหวัดตรวจสอบความถูกต้องของตัวเลขของโครงการ เมื่อจัดทำแบบเสนอโครงการเสร็จแล้วให้ตรวจสอบข้อมูลการอนุมัติของคณะกรรมการฯ ตามมติการประชุมด้วย ซึ่งเมื่อทุกอย่างสมบูรณ์ครบถ้วนแล้วให้เร่งนำส่งข้อมูลสำนักงานคณะกรรมการส่งเสริมการจัดสวัสดิการสังคมแห่งชาติ ต่อไป

### เอกสาร หลักฐานประกอบ ได้แก่

๑. หนังสือนำเสนอโครงการที่ระบุถึงผลการอนุมัติของคณะกรรมการฯ
๒. แบบสรุปโครงการที่มีรายละเอียดถูกต้อง
๓. รายงานการประชุมคณะกรรมการฯ

## ขั้นตอนที่ ๘ การตรวจสอบโครงการ



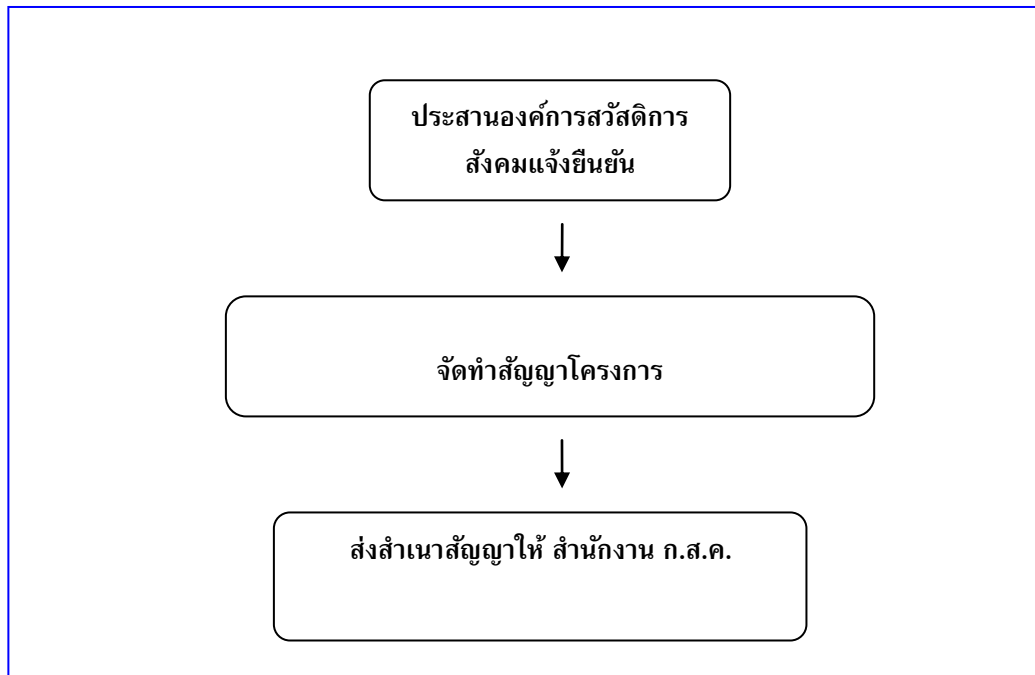
สำนักงาน ก.ส.ค. จะตรวจสอบข้อมูลตามแบบเสนอโครงการโดยเฉพาะรายการค่าใช้จ่ายของกิจกรรมต่างๆ การสรุปยอดเงินในโครงการ ตรวจสอบรายงานการประชุมคณะอนุกรรมการฯ ที่มีมติอนุมัติโครงการ ต่อจากนั้นจะรวบรวมเอกสารให้สำนักงานคณะกรรมการส่งเสริมการจัดสวัสดิการสังคมแห่งชาติดำเนินการโอนเงินกองทุนให้จังหวัดต่อไป

ทั้งนี้ข้อผิดพลาดที่พบบ่อยๆ คือ รายละเอียดโครงการและเอกสารที่เกี่ยวข้อง สรุปมาไม่ครบถ้วนและชัดเจน เช่น วัตถุประสงค์โครงการ รายการค่าใช้จ่ายของกิจกรรม การรวมยอดงบประมาณไม่ตรงกับรายการค่าใช้จ่าย ไม่ระบุกลุ่มเป้าหมายและจำนวนคนเข้าร่วมกิจกรรม ขาดรายงานการประชุมของอนุกรรมการเกี่ยวกับการพิจารณาอนุมัติโครงการ เป็นต้น

## ขั้นตอนที่ ๙ การโอนงบประมาณ

สำนักงานคณะกรรมการส่งเสริมการจัดสวัสดิการสังคมแห่งชาติจะตรวจสอบความถูกต้องอีกครั้ง และนำเสนอกรมพัฒนาสังคมและสวัสดิการอนุมัติการเบิกจ่ายและโอนเงินเข้าบัญชีกองทุนฯ จังหวัดกรุงเทพมหานคร ซึ่งขั้นตอนนี้ใช้เวลาประมาณ ๑๕ วันทำการ

## ขั้นตอนที่ ๑๐ การจัดทำสัญญา



๑๐.๑ สำนักงานพัฒนาสังคมและความมั่นคงของมนุษย์จังหวัด / สำนักงานพัฒนาสังคม กรุงเทพมหานคร แจกองค์การสวัสดิการสังคมเข้มแข็งการขอรับการสนับสนุน ทำสัญญาและเบิกจ่ายเงิน โดยให้องค์การสวัสดิการสังคม ที่ได้รับเงินออกไปเสร็จรับเงินให้แก่ สำนักงานพัฒนาสังคมและความมั่นคงของมนุษย์จังหวัด / สำนักงานพัฒนาสังคม กรุงเทพมหานคร ทั้งนี้สัญญาจ่ายเงินอุดหนุนให้จัดทำจำนวน ๓ ฉบับ

๑๐.๒ สำนักงานพัฒนาสังคม กรุงเทพมหานคร/สำนักงานพัฒนาสังคมและความมั่นคงของมนุษย์จังหวัด เก็บสัญญาจ่ายเงินอุดหนุนจากกองทุน ๒ ฉบับ และให้องค์การสวัสดิการสังคม ๑ ฉบับ

๑๐.๓ เมื่อมีการเบิกจ่ายเงินกองทุนแล้ว ให้สำนักงานพัฒนาสังคม กรุงเทพมหานคร/สำนักงานพัฒนาสังคมและความมั่นคงของมนุษย์จังหวัดจัดทำรายงานประจำเดือนส่งกรมพัฒนาสังคมและสวัสดิการ ภายในวันที่ ๕ ของเดือนถัดไป

กรณีการจัดทำสัญญาโครงการเชิงพื้นที่ซึ่งมีองค์การสวัสดิการสังคมอื่นที่มีใช้ อบต./เทศบาลเป็นผู้จัดทำโครงการ และได้ดำเนินการมาตามขั้นตอนอื่นๆ มาอย่างถูกต้องแล้วนั้น สำนักงาน พมจ./กรุงเทพมหานคร สามารถทำสัญญากับองค์การสวัสดิการสังคมดังกล่าวได้โดยตรง

ทั้งนี้การจ่ายเงินกองทุนให้แก่องค์การสวัสดิการสังคม จังหวัด/กรุงเทพมหานครสามารถจ่ายเงินให้องค์การที่โครงการผ่านการอนุมัติ เป็นงวดได้ โดยต้องไม่ส่งผลกระทบต่อการทำงาน

โครงการขององค์การ และจังหวัด/กรุงเทพมหานครควรเสนอขอเป็นมติของคณะกรรมการฯ จังหวัด/กรุงเทพมหานคร และให้ปรากฏในรายงานการประชุมไว้ด้วย

## ขั้นตอนที่ ๑๑ การดำเนินโครงการ

องค์การสวัสดิการสังคมต้องดำเนินงานตามโครงการที่ได้รับเงินสนับสนุนจากกองทุนอย่างครบถ้วนทุกกิจกรรม โดย :

๑๑.๑ กรณีเงินโครงการเหลือ ให้องค์การสวัสดิการสังคมส่งคืนสำนักงาน พมจ./ กรุงเทพมหานคร

๑๑.๒ กรณีขอเปลี่ยนแปลงรายละเอียดโครงการที่ได้รับอนุมัติเงินจากกองทุนส่งเสริมการจัดสวัสดิการสังคม ดังนี้

(๑) ระยะเวลาดำเนินการ ได้แก่ การเลื่อน/ขยายระยะเวลาการดำเนินการ ซึ่งต้องไม่เกิน ๖ เดือน นับจากกำหนดการเดิมที่ระบุไว้ในโครงการ

(๒) พื้นที่ดำเนินการ/สถานที่ดำเนินการ โดยพิจารณาตามความจำเป็นและเหมาะสม ได้แก่ เปลี่ยนพื้นที่ และสถานที่จากเดิมที่ได้รับการอนุมัติ ไปเป็นอีกที่หนึ่งภายในจังหวัดเดียวกัน โดยให้ปรับลดจำนวนเงินลงตามสัดส่วน

(๓) กลุ่มเป้าหมาย ปรับลดกลุ่มเป้าหมายลงจากเดิมที่ได้รับอนุมัติไว้ โดยให้ปรับลดได้ไม่เกิน ๒๐% ของจำนวนกลุ่มเป้าหมายเดิม และให้ปรับลดจำนวนเงินลงตามสัดส่วน

(๔) การเปลี่ยนแปลงรายละเอียดอื่นของโครงการ นอกเหนือจาก ข้อ (๑) – (๓) ที่ไม่ใช่สาระสำคัญให้เป็นไปตามความเหมาะสม

ทั้งนี้ การขอเปลี่ยนแปลงรายละเอียดตามข้อ (๑) – (๔) ต้องไม่มีผลกระทบต่อวัตถุประสงค์และงบประมาณของโครงการ

ให้องค์การสวัสดิการสังคมทำหนังสือขอเปลี่ยนแปลงรายละเอียดโครงการตาม (๑) – (๔) ไปยังสำนักงานพัฒนาสังคมและความมั่นคงของมนุษย์จังหวัด/สำนักพัฒนาสังคม กรุงเทพมหานคร เพื่อเสนอต่อคณะกรรมการบริหารกองทุนส่งเสริมการจัดสวัสดิการสังคม จังหวัด/กรุงเทพมหานคร พิจารณาต่อไป ทั้งนี้ ให้ทำหนังสือขอเปลี่ยนแปลงรายละเอียดโครงการภายในระยะเวลาระหว่างดำเนินโครงการ พร้อมทั้งแจ้งสาเหตุของการเปลี่ยนแปลงด้วย และให้สำนักงานพัฒนาสังคมและความมั่นคงของมนุษย์จังหวัด/สำนักพัฒนาสังคม กรุงเทพมหานคร รายงานผลการอนุมัติให้กรมพัฒนาสังคมและสวัสดิการ ทราบภายใน ๑๕ วัน นับแต่วันที่ได้อนุมัติ ทั้งนี้ หากมีเงินเหลือจากการปรับเปลี่ยนหรือดำเนินโครงการ องค์การสวัสดิการสังคมจะต้องนำส่งคืนเงินให้กรมพัฒนาสังคมและสวัสดิการ ภายใน ๓๐ วัน นับแต่วันสิ้นสุดโครงการ

อนึ่ง กรณีที่องค์การสวัสดิการสังคมทำหนังสือขอเปลี่ยนแปลงรายละเอียดโครงการตาม (๑) – (๔) ไปยังสำนักงานพัฒนาสังคมและความมั่นคงของมนุษย์จังหวัด/สำนักพัฒนาสังคม



กรุงเทพมหานคร ภายหลังจากระยะเวลาโครงการสิ้นสุดแล้ว หรือกรณีที่ขอขยายระยะเวลาโครงการออกไปเกิน ๖ เดือน ให้สำนักงานพัฒนาสังคมและความมั่นคงของมนุษย์จังหวัด/สำนักพัฒนาสังคม กรุงเทพมหานคร ส่งเรื่องดังกล่าวให้สำนักงานปลัดกระทรวงการพัฒนาสังคมและความมั่นคงของมนุษย์ เพื่อเสนอต่อคณะกรรมการบริหารกองทุนส่งเสริมการจัดสวัสดิการสังคมพิจารณาต่อไป

ในการนี้ คณะกรรมการบริหารกองทุนได้มอบอำนาจให้คณะอนุกรรมการบริหารกองทุนส่งเสริมการจัดสวัสดิการสังคมจังหวัดมีอำนาจในการอนุมัติในเรื่องดังกล่าวแทน

#### เอกสาร หลักฐานประกอบ ได้แก่

๑. รายละเอียดการจัดซื้อจัดจ้างทุกกิจกรรม
๒. รายงานผลการดำเนินงานโครงการตามแบบ กสส.๐๓ เช่น รายชื่อผู้เข้าร่วมกิจกรรม ภาพกิจกรรม รายงานผลสำเร็จที่เกิดจากโครงการ เป็นต้น

### ขั้นตอนที่ ๑๒ การรายงานผล

๑๒.๑ องค์การสวัสดิการสังคม ที่ได้รับเงินสนับสนุนจากกองทุน จะต้องรายงานผลการปฏิบัติงานและการใช้จ่ายเงินของโครงการที่ได้รับการสนับสนุนตามแบบรายงานผลการปฏิบัติงานและการใช้จ่ายเงินกองทุนส่งเสริมการจัดสวัสดิการสังคม กสส. ๐๓ ให้สำนักงานพัฒนาสังคมและความมั่นคงของมนุษย์จังหวัด/สำนักพัฒนาสังคม กรุงเทพมหานคร จำนวน ๒ ชุด ตามกำหนด ดังนี้

- กรณีเป็นโครงการระยะสั้น (ระยะเวลาดำเนินการไม่เกิน ๑๘๐ วัน) กำหนดให้องค์การรายงานผลภายใน ๓๐ วัน นับแต่วันเสร็จสิ้นโครงการ
- กรณีเป็นโครงการระยะยาว (ดำเนินการตลอดปี หรือ ๖ เดือนขึ้นไป ) กำหนดให้องค์กรรายงานปีละ ๒ ครั้ง คือ

ครั้งที่ ๑ รายงานภายในระยะเวลาครึ่งหนึ่งของระยะเวลาการดำเนินงานโครงการ

ครั้งที่ ๒ รายงานภายใน ๓๐ วัน นับแต่วันเสร็จสิ้นโครงการ

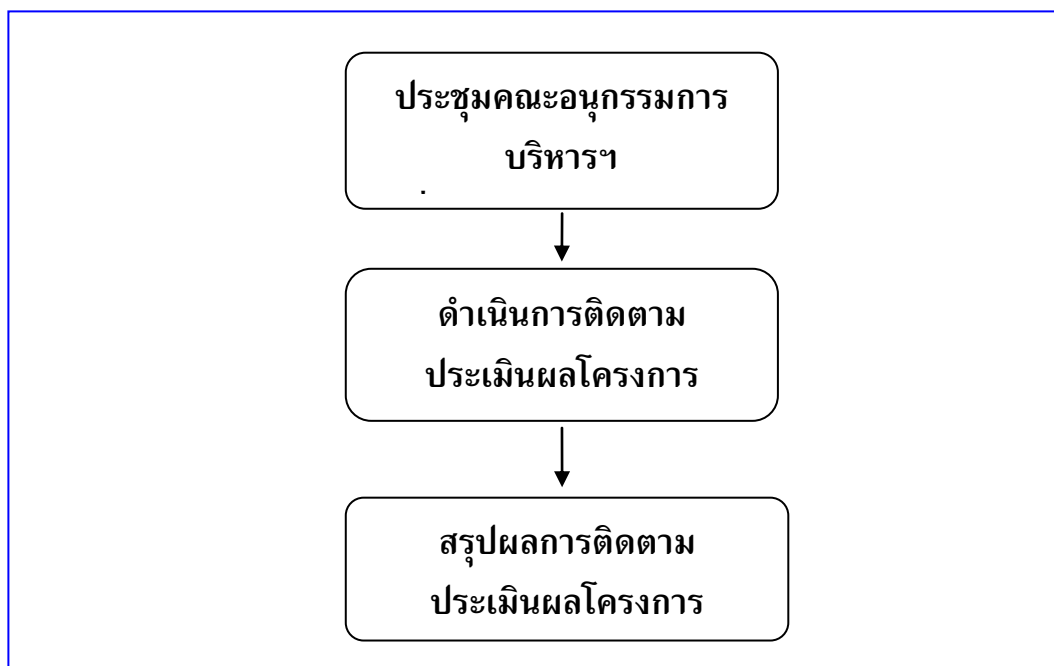
๑๒.๒ สำนักพัฒนาสังคม กรุงเทพมหานคร/สำนักงานพัฒนาสังคมและความมั่นคงของมนุษย์จังหวัดต้องให้ข้อคิดเห็นและข้อเสนอแนะเกี่ยวกับโครงการ หรือผลการดำเนินงานตามโครงการที่ได้รับการสนับสนุนจากกองทุน ในส่วนท้ายของแบบรายงานผลการปฏิบัติงานและการใช้จ่ายเงินกองทุนส่งเสริมการจัดสวัสดิการสังคม และส่งให้กรมพัฒนาสังคมและสวัสดิการ จำนวน ๑ ชุด เพื่อรายงานให้คณะกรรมการบริหารกองทุน และคณะกรรมการติดตามและประเมินผลการดำเนินงานของกองทุนส่งเสริมการจัดสวัสดิการสังคมทราบต่อไป

## เอกสาร หลักฐานประกอบ ได้แก่

๑. รายงานตามแบบ กสส.๐๓
๒. ภาพกิจกรรมโครงการ

### ขั้นตอนที่ ๑๓ การติดตามประเมินผลโครงการ

องค์การสวัสดิการสังคมจะต้องยินยอมให้ เจ้าหน้าที่สำนักงานคณะกรรมการส่งเสริมการจัดสวัสดิการสังคมแห่งชาติ กรมพัฒนาสังคมและสวัสดิการ / สำนักพัฒนาสังคม กรุงเทพมหานคร / สำนักงานพัฒนาสังคมและความมั่นคงของมนุษย์จังหวัด / คณะกรรมการติดตามและประเมินผลการดำเนินงานของกองทุนส่งเสริมการจัดสวัสดิการสังคม เข้าติดตามตรวจสอบประเมินผลการดำเนินงาน รวมทั้งให้ความร่วมมือในการชี้แจงข้อเท็จจริง เพื่อประกอบการประเมินผลด้วย



สำหรับการติดตามประเมินผลโครงการเชิงประเด็นจังหวัด และโครงการเชิงพื้นที่นั้น คณะอนุกรรมการฯ จังหวัด/กรุงเทพมหานคร สามารถกำหนดวิธีการติดตามและประเมินผลได้ตามหน้าที่ที่ได้กำหนดไว้ทั้งนี้ โครงการที่ได้รับการสนับสนุนเงินจากกองทุน อาจได้รับการติดตามประเมินผลรูปแบบต่างๆ เช่น การติดตามเชิงแบบบูรณาการของกองทุนต่างๆ ในกระทรวง การติดตามประเมินผลของฝ่ายตรวจสอบ (สตง.) การติดตามตามแผนการตรวจราชการ การประเมินผลความสำเร็จของโครงการโดยสถาบันวิชาการ

## เอกสาร หลักฐานประกอบ ได้แก่

๑. ข้อมูลการติดตามประเมินผล (ถ้ามี)
๒. รายงานการประชุมคณะอนุกรรมการฯ หรือคณะทำงานติดตามฯ

## ส่วนที่ ๔

แนวทางปฏิบัติในการจัดการเงิน/ทรัพย์สินจากการรับ  
บริจาคหรือมอบให้กองทุนส่งเสริมการจัดสวัสดิการสังคม

## แนวปฏิบัติในการจัดการเงิน/ทรัพย์สินจากการรับบริจาค/เรียไหรือมอบให้ เข้ากองทุนส่งเสริมการจัดสวัสดิการสังคม

ด้วยพระราชบัญญัติส่งเสริมการจัดสวัสดิการสังคม พ.ศ. ๒๕๔๖ มาตรา ๒๔ กำหนดให้ จัดตั้งกองทุนส่งเสริมการจัดสวัสดิการสังคม ในกรมพัฒนาสังคมและสวัสดิการเพื่อเป็นทุนใช้จ่ายในการส่งเสริมการจัดสวัสดิการสังคม และมาตรา ๒๕ (๓) กองทุนประกอบด้วย เงินหรือทรัพย์สิน ที่มีผู้บริจาคหรือมอบให้

ระเบียบคณะกรรมการส่งเสริมการจัดสวัสดิการสังคมแห่งชาติว่าด้วยการพิจารณา อนุมัติการ จ่ายเงิน การรายงานสถานะการเงินและการบริหารกองทุน และการควบคุมการใช้จ่ายเงินกองทุน ส่งเสริมการจัดสวัสดิการสังคม พ.ศ. ๒๕๔๙ ข้อ 5 (๓) ค่าใช้จ่ายในการจัดหารายได้เข้ากองทุน ตามพระราชกฤษฎีกาออกตามความในประมวลรัษฎากรว่าด้วยการยกเว้นรัษฎากร(ฉบับที่ ๔๒๘) พ.ศ. ๒๕๔๘ ผู้บริจาคเงินเข้ากองทุนสามารถนำไปลดหย่อนภาษีได้

ดังนั้น จะเห็นได้ว่าประโยชน์ของการจัดตั้งกองทุนข้อหนึ่งก็คือสามารถรับบริจาคและจัดหา รายได้จากแหล่งอื่น ๆ ได้นอกเหนือจากงบประมาณ เป็นการระดมทุนทางสังคมเพื่อประโยชน์ในการ สนับสนุนช่วยเหลือผู้อยู่ในสภาวะยากลำบากได้มากขึ้น

การรับบริจาคเข้ากองทุนส่งเสริมการจัดสวัสดิการสังคม มีแนวปฏิบัติในการดำเนินการ ดังนี้

### ๑. หน่วยดำเนินการ

- สำนักงานคณะกรรมการส่งเสริมการจัดสวัสดิการสังคมแห่งชาติ กรมพัฒนาสังคมและสวัสดิการ
- จังหวัดโดยสำนักงานพัฒนาสังคมและความมั่นคงของมนุษย์จังหวัด
- กรุงเทพมหานครโดยสำนักพัฒนาสังคม กรุงเทพมหานคร

### ๒. ขอบเขตการดำเนินงาน

ต้องดำเนินการตามวัตถุประสงค์ของกองทุน คือ เพื่อเป็นทุนใช้จ่ายในการส่งเสริม การจัดสวัสดิการสังคมตามพระราชบัญญัติส่งเสริมการจัดสวัสดิการสังคม พ.ศ. ๒๕๔๖ และ (ฉบับที่ ๒) พ.ศ. ๒๕๕๐ และสอดคล้องกับระเบียบคณะกรรมการส่งเสริมการจัดสวัสดิการ สังคมแห่งชาติ ว่าด้วยการบริหารกองทุน การรับเงิน การจ่ายเงิน การเก็บรักษาเงิน การจัดหา ผลประโยชน์ และการจัดการเงินกองทุนส่งเสริมการจัดสวัสดิการสังคม พ.ศ. ๒๕๔๘ ระเบียบ คณะกรรมการส่งเสริมการจัดสวัสดิการสังคมแห่งชาติว่าด้วยการพิจารณา อนุมัติการจ่ายเงิน การรายงานสถานะการเงินและการบริหารกองทุน และการควบคุมการใช้จ่ายเงินกองทุนส่งเสริมการจัดสวัสดิการสังคม พ.ศ. ๒๕๔๙ และฉบับที่ ๒ พ.ศ.๒๕๕๐ ระเบียบกระทรวงการคลังว่าด้วยการ รับเงินหรือทรัพย์สินที่มีผู้บริจาคให้ทางราชการ พ.ศ. ๒๕๒๖ และตามระเบียบสำนักนายกรัฐมนตรีว่า ด้วยการเรียไของหน่วยงานของรัฐ พ.ศ.๒๕๔๔ และฉบับที่ ๒ พ.ศ.๒๕๔๙

### ๓. วิธีการรับบริจาค

#### ๓.๑ ความหมายของการรับบริจาค

การบริจาค หมายความว่า การที่มีผู้มอบเงินหรือทรัพย์สินให้ส่วนราชการเพื่อใช้จ่ายในกิจกรรมของส่วนราชการ

เงินบริจาค หมายความว่า เงินที่มีผู้มอบให้ส่วนราชการเพื่อใช้จ่ายในกิจกรรมของส่วนราชการ หรือเงินที่เกิดจากทรัพย์สินที่มีผู้มอบให้เพื่อนำดอกผลใช้จ่ายในกิจกรรมของส่วนราชการ

๓.๒ การรับบริจาคเงินหรือทรัพย์สินที่มีผู้บริจาค หรือมอบให้กองทุนส่งเสริมการจัดสวัสดิการสังคม ไม่ว่ากรณีใดๆ ให้คำนึงถึงผลได้ ผลเสีย และประโยชน์ที่กองทุนพึงได้รับและพึงต้องให้ตอบแทนทั้งในปัจจุบันและอนาคต

๓.๓ การรับบริจาคที่มีเงื่อนไขเป็นการผูกพัน จะต้องไม่ขัดต่อวัตถุประสงค์ของกองทุน และไม่ให้ประโยชน์ต่อผู้ใดโดยเฉพาะ

๓.๔ การรับบริจาคเงินหรือทรัพย์สินที่มีภาระติดพัน หรือมีภาระต้องเรียกร้องหรือซ่อมบำรุงรักษา จะต้องพิจารณาว่าผลตอบแทนที่ได้รับคุ้มค่างับค่าใช้จ่ายที่กองทุนต้องเสียไปหรือไม่

๓.๕ ทรัพย์สินที่ได้รับบริจาคที่มีมูลค่าไม่เกิน ๕,๐๐๐ บาทขึ้นไป ให้บันทึกในทะเบียนคุมวัสดุ ทรัพย์สินที่มีมูลค่าตั้งแต่ ๕,๐๐๐ บาทขึ้นไป ให้ขึ้นทะเบียนครุภัณฑ์ ทรัพย์สินที่เป็นที่ดิน สิ่งปลูกสร้าง และอาคาร ให้ขึ้นทะเบียนที่ราชพัสดุ

๓.๖ ในการรับทรัพย์สินอื่นนอกจากเงิน ให้ตรวจสอบก่อนว่าทรัพย์สินที่จะรับบริจาคมีเอกสารสิทธิสมบูรณ์ ทั้งนี้เพื่อมิให้เกิดคดีฟ้องร้องกันภายหลัง

๓.๗ ให้แต่งตั้งคณะกรรมการการตรวจรับทรัพย์สินอย่างน้อย ๓ คน ดำเนินการตรวจรับทรัพย์สินที่ได้รับบริจาคมูลค่าตั้งแต่ ๕,๐๐๐ บาทขึ้นไป โดยระบุรายละเอียดให้ชัดเจน

๓.๘ เงินที่ได้รับบริจาคต้องออกไปเสร็จรับเงินกองทุนส่งเสริมการจัดสวัสดิการสังคม สำนักงานปลัดกระทรวงการพัฒนาสังคมและความมั่นคงของมนุษย์ เว้นแต่โดยลักษณะแห่งการบริจาคไม่สามารถออกไปเสร็จหรือหลักฐานดังกล่าวได้ ก็ให้จัดทำเป็นบัญชีการรับเงินหรือทรัพย์สินนั้นไว้เพื่อตรวจสอบได้ และกรณีรับบริจาคเป็นทรัพย์สินที่ให้ออกไปรับบริจาคและหนังสือขอขอบคุณให้กับผู้บริจาคทุกครั้ง

### ๔. วิธีการเรียไร

#### ๔.๑ ความหมายของการเรียไร

การเรียไร หมายความว่า การเก็บเงินหรือทรัพย์สิน โดยขอร้องให้ช่วยออกเงินหรือทรัพย์สินตามใจสมัคร และให้หมายความรวมถึงการซื้อขาย แลกเปลี่ยน ชดใช้ หรือบริการซึ่งมีการแสดงโดยตรงหรือโดยปริยายว่ามีใช่เป็นการซื้อขาย แลกเปลี่ยน ชดใช้หรือบริการธรรมดา แต่เพื่อรวบรวมเงินหรือทรัพย์สินที่ได้มาทั้งหมดหรือบางส่วนไปใช้ในกิจการอย่างใดอย่างหนึ่งนั้นด้วย ตามระเบียบสำนักนายกรัฐมนตรีว่าด้วยการเรียไรของหน่วยงานของรัฐ พ.ศ.๒๕๔๔

ซึ่งการเรียไรในที่นี้ให้หมายถึง กรณีที่จังหวัด/กรุงเทพมหานครได้จัดทำโครงการเสนอต่อคณะกรรมการบริหารกองทุนส่งเสริมการจัดสวัสดิการสังคมเพื่อจัดกิจกรรมส่งเสริมและ

สนับสนุนการระดมทุน และนำเงินหรือทรัพย์สินที่ได้จากการเรียโรบริจาคเข้ากองทุนส่งเสริมการจัดสวัสดิการสังคม ตัวอย่างของการเรียโร ได้แก่ กฐิน ผ้าป่า การจำหน่ายบัตรเดิน-วิ่งการกุศล / แข่งขันแรลลี่ จัดบุทจำหน่ายของที่ระลึก เป็นต้น

#### ๔.๒ การเรียโร

เมื่อจังหวัด/กรุงเทพมหานครได้รับอนุมัติเงินกองทุนส่งเสริมการจัดสวัสดิการสังคม เพื่อจัดทำโครงการแล้ว ให้ดำเนินกิจกรรมส่งเสริมและสนับสนุนการระดมทุน และหากได้ดำเนินการเรียโร ให้ทำเรื่องขออนุญาตจากคณะกรรมการควบคุมการเรียโรของหน่วยงานของรัฐ (กคร.) หรือ คณะกรรมการควบคุมการเรียโรจังหวัด (กคร.จังหวัด) แล้วแต่กรณี ตามแบบ กคร.๑ และเมื่อได้รับการอนุมัติให้ทำการเรียโรแล้ว ให้ปฏิบัติตามระเบียบสำนักนายกรัฐมนตรีว่าด้วยการเรียโรของหน่วยงานของรัฐ พ.ศ. ๒๕๔๔ ซึ่งเงินที่ได้รับจากการเรียโรให้คำนึงถึงผลได้ ผลเสีย และประโยชน์ที่กองทุนพึงได้รับและพึงต้องให้ตอบแทนทั้งในปัจจุบันและอนาคต

๔.๓ การเรียโรที่จะได้รับอนุมัติจาก กคร. หรือ กคร.จังหวัด ต้องมีลักษณะและวัตถุประสงค์อย่างหนึ่งอย่างใด ดังนี้

(๑) เป็นการเรียโรที่หน่วยงานของรัฐเป็นผู้ดำเนินการเพื่อประโยชน์แก่หน่วยงานของรัฐนั่นเอง

(๒) เป็นการเรียโรที่หน่วยงานของรัฐเป็นผู้ดำเนินการเพื่อประโยชน์แก่การป้องกันหรือพัฒนาประเทศ

(๓) เป็นการเรียโรที่หน่วยงานของรัฐเป็นผู้ดำเนินการเพื่อสาธารณประโยชน์

(๔) เป็นกรณีที่หน่วยงานของรัฐเข้าไปมีส่วนเกี่ยวข้องกับการเรียโรของบุคคล หรือนิติบุคคลที่ได้รับอนุญาตจากคณะกรรมการควบคุมการเรียโรตามกฎหมายว่าด้วยการควบคุมการเรียโรแล้ว

๔.๔ การเรียโรหรือเข้าไปมีส่วนเกี่ยวข้องกับการเรียโรที่ได้รับการยกเว้นไม่ต้องขออนุมัติจาก กคร. หรือ กคร.จังหวัด แล้วแต่กรณี มีดังนี้

(๑) เป็นนโยบายเร่งด่วนของรัฐบาล และมีมติคณะรัฐมนตรีให้เรียโรได้

(๒) เป็นการเรียโรที่รัฐบาลหรือหน่วยงานของรัฐจำเป็นต้องดำเนินการเพื่อช่วยเหลือผู้เสียหาย หรือบรรเทาความเสียหายที่เกิดจากสาธารณภัยหรือเหตุการณ์ใดที่สำคัญ

(๓) เป็นการเรียโรเพื่อร่วมกันทำบุญเนื่องในโอกาสการทอดผ้าพระกฐินพระราชทาน

(๔) เป็นการเรียโรตามข้อ ๔.๓ (๑) และ (๓) เพื่อให้ได้เงินหรือทรัพย์สินไม่เกินจำนวนเงินหรือมูลค่าตามที่ กคร.กำหนดโดยประกาศในราชกิจจานุเบกษา (คือไม่เกินสามแสนบาท-ถ้วน)

(๕) เป็นการเข้าไปมีส่วนเกี่ยวข้องกับการเรียโรตามข้อ ๔.๓ (๔) ซึ่ง กคร.ได้ประกาศในราชกิจจานุเบกษายกเว้นให้หน่วยงานของรัฐดำเนินการได้โดยไม่ต้องขออนุมัติ

(๖) เป็นการให้ความร่วมมือกับหน่วยงานของรัฐอื่นที่ได้รับอนุมัติหรือได้รับการยกเว้นในการขออนุมัติตามระเบียบนี้แล้ว

๔.๕ เมื่อจังหวัด/กรุงเทพมหานครได้รับอนุมัติ หรือได้รับยกเว้นตามข้อ ๔.๔ ให้ดำเนินการดังต่อไปนี้

(๑) ให้กระทำการเรียไรเป็นการทั่วไป โดยประกาศ หรือเผยแพร่ต่อสาธารณชน  
 (๒) กำหนดสถานที่ หรือวิธีการที่จะรับเงิน หรือทรัพย์สินจากการเรียไร  
 (๓) ออกใบเสร็จ หรือหลักฐานการรับเงิน หรือทรัพย์สินให้แก่ผู้บริจาคทุกครั้ง เว้นแต่โดยลักษณะแห่งการเรียไรไม่สามารถออกใบเสร็จ หรือหลักฐานดังกล่าวได้ก็ให้จัดทำเป็นบัญชีการรับเงิน หรือทรัพย์สินนั้นไว้เพื่อให้สามารถตรวจสอบได้

(๔) จัดทำบัญชีการรับจ่ายเงิน หรือทรัพย์สินที่ได้จากการเรียไรตามระบบบัญชี ของทางราชการภายในเก้าสิบวันนับแต่วันที่สิ้นสุดการเรียไร หรือทุกสามเดือนในกรณีที่เป็น การเรียไรที่กระทำอย่างต่อเนื่องและปิดประกาศโดยเปิดเผย ณ ที่ทำการของหน่วยงานของรัฐที่ได้ทำการเรียไรไม่น้อยกว่าสามสิบวันเพื่อให้บุคคลทั่วไปได้ทราบและจัดให้มีเอกสารเกี่ยวกับการดำเนินการเรียไรดังกล่าวไว้ ณ สถานที่สำหรับประชาชนสามารถใช้ในการค้นหาและศึกษาข้อมูลข่าวสารของทางราชการด้วย

(๕) รายงานการเงินของการเรียไร พร้อมทั้งส่งบัญชีตาม (๔) ให้สำนักงาน การตรวจเงินแผ่นดิน ภายในสามสิบวันนับแต่วันที่จัดทำบัญชีตาม (๔) แล้วเสร็จ หรือในกรณีที่เป็นการเรียไรที่ได้กระทำอย่างต่อเนื่องให้รายงานการเงินพร้อมทั้งส่งบัญชีดังกล่าวทุกสามเดือน

อนึ่ง (๑) การเรียไรเพื่อรับบริจาคเงินหรือทรัพย์สินที่มีภาระติดพัน หรือมีภาระ ต้องเรียกร้อยหรือซ่อมบำรุงรักษาจะต้องพิจารณาว่าผลตอบแทนที่ได้รับคุ้มค่ากับค่าใช้จ่ายที่กองทุน ต้องเสียไปหรือไม่ (๒) ทรัพย์สินที่ได้รับบริจาคที่มีมูลค่าไม่เกิน ๕,๐๐๐ บาทขึ้นไป ให้บันทึก ในทะเบียนคุมวัสดุ ทรัพย์สินที่มีมูลค่าตั้งแต่ ๕,๐๐๐ บาทขึ้นไป ให้ขึ้นทะเบียนครุภัณฑ์ ทรัพย์สินที่เป็นที่ดิน สิ่งปลูกสร้าง และอาคาร ให้ขึ้นทะเบียนที่ราชพัสดุ และ (๓) ในการรับทรัพย์สินอื่น นอกจากเงิน ให้ตรวจสอบก่อนว่าทรัพย์สินที่จะรับบริจาคมีเอกสารสิทธิสมบูรณ์ ทั้งนี้เพื่อมิให้เกิดคดีฟ้องร้องกันภายหลัง

#### ๖. การนำส่งและเก็บรักษาเงินและทรัพย์สิน

๖.๑ เงินที่ได้รับจากการที่มีผู้บริจาคผ่านทางสำนักงานคณะกรรมการส่งเสริมการจัดสวัสดิการสังคมแห่งชาติ กรมพัฒนาสังคมและสวัสดิการให้นำเงินส่งเข้าบัญชีกองทุนส่งเสริมการจัดสวัสดิการสังคม ที่เปิดไว้ ณ ธนาคารในส่วนกลาง ภายในสามวันทำการนับแต่วันที่ได้รับเงิน หากได้รับเงินในวันเดียวเกินกว่าหนึ่งหมื่นบาทให้นำฝากธนาคารในวันรุ่งขึ้นนับจากวันที่ได้รับเงิน

เงินที่ได้รับจากการมีผู้บริจาคผ่านทางจังหวัด/กรุงเทพมหานครให้นำส่งเข้าบัญชีกองทุนส่งเสริมการจัดสวัสดิการสังคมของจังหวัด/กรุงเทพมหานครที่เปิดไว้ ณ ธนาคาร ภายในสามวันทำการนับแต่วันที่ได้รับเงิน หากวันใดได้รับเงินเกินกว่าหนึ่งหมื่นบาทให้นำส่งโดยด่วนอย่างช้าในวันทำการรุ่งขึ้น หรือนำส่งกรมพัฒนาสังคมและสวัสดิการ ภายในระยะเวลาเช่นเดียวกัน เพื่อนำเข้าบัญชีกองทุนที่ฝากไว้ที่ธนาคารต่อไป ทั้งนี้ ให้รวมถึงดอกผลที่เกิดขึ้นจากเงินหรือทรัพย์สินที่ได้รับการบริจาคด้วย

๖.๒ เงินที่ได้จากการเรียไรที่บริจาคผ่านทางสำนักงานคณะกรรมการส่งเสริมการจัดสวัสดิการสังคมแห่งชาติ กรมพัฒนาสังคมและสวัสดิการให้นำเงินส่งเข้าบัญชีกองทุนส่งเสริมการจัดสวัสดิการสังคม ที่เปิดไว้ ณ ธนาคารในส่วนกลาง ภายในสามวันทำการนับแต่วันที่ได้รับเงิน หากได้รับเงินในวันเดียวเกินกว่าหนึ่งหมื่นบาทให้นำฝากธนาคารในวันรุ่งขึ้นนับจากวันที่ได้รับเงิน

เงินที่ได้รับจากการเรียไรที่บริจาคผ่านทางจังหวัด/กรุงเทพมหานครให้นำส่งเข้าบัญชีกองทุนส่งเสริมการจัดสวัสดิการสังคมของจังหวัด/กรุงเทพมหานครที่เกิดไว้ ณ ธนาคาร ภายในสามวันทำการนับแต่วันที่ได้รับเงิน หากวันใดได้รับเงินเกินกว่าหนึ่งหมื่นบาทให้นำส่งโดยด่วน อย่างไรก็ตามในวันทำการรุ่งขึ้น และเมื่อการเรียไรสิ้นสุดลงแล้ว ให้โอนเงินที่ได้รับทั้งหมดเข้าบัญชีกองทุนส่งเสริมการจัดสวัสดิการสังคม ส่วนกลาง โดยรวมถึงดอกผลที่เกิดขึ้นจากเงินหรือทรัพย์สินที่ได้รับการบริจาคภายหลังการเรียไรสิ้นสุดลงแล้วด้วย พร้อมทั้งแจ้งกองบริหารกองทุนเพื่อรายงานให้คณะกรรมการบริหารกองทุนส่งเสริมการจัดสวัสดิการสังคมทราบต่อไป

ทั้งนี้ ข้อ ๖.๑ และข้อ ๖.๒ ให้ปฏิบัติตามระเบียบคณะกรรมการส่งเสริมการจัดสวัสดิการสังคมแห่งชาติ ว่าด้วยการบริหารกองทุน การรับเงิน การจ่ายเงิน การเก็บรักษาเงิน การจัดหาผลประโยชน์ และการจัดการเงินกองทุนส่งเสริมการจัดสวัสดิการสังคม พ.ศ. ๒๕๔๘

#### ๗. การบันทึกบัญชี

๗.๑ สำหรับเงิน/ทรัพย์สินที่ได้รับจากการรับบริจาคโดยผ่านทางสำนักงานคณะกรรมการส่งเสริมการจัดสวัสดิการสังคมแห่งชาติ ให้บันทึกบัญชีตามระบบบัญชีกองทุนส่งเสริมการจัดสวัสดิการสังคมที่กรมบัญชีกลางกำหนด ส่วนการบริจาคที่ผ่านจังหวัดและกรุงเทพมหานคร บันทึกบัญชีตามระบบบัญชีกองทุนส่งเสริมการจัดสวัสดิการสังคม ที่กรมบัญชีกลางกำหนดแล้วจัดทำรายงานการรับ-จ่ายเงินและงบทดลองประจำเดือน ส่งสำนักงานปลัดกระทรวงการพัฒนาสังคมและความมั่นคงของมนุษย์ ภายในวันที่ ๕ ของเดือนถัดไป พร้อมทั้งจัดทำทะเบียนคุมแสดงรายละเอียดการรับและการจ่ายเงินหรือทรัพย์สินและให้รวบรวมหลักฐานการจ่ายให้สำนักงานการตรวจเงินแผ่นดินภูมิภาคตรวจสอบต่อไป

๗.๒ เงิน/ทรัพย์สินที่ได้จากการเรียไร โดยบริจาคผ่านทางสำนักงานคณะกรรมการส่งเสริมการจัดสวัสดิการสังคมแห่งชาติ/จังหวัด/กรุงเทพมหานคร ให้บันทึกบัญชีตามระบบบัญชีกองทุนส่งเสริมการจัดสวัสดิการสังคม ที่กรมบัญชีกลางกำหนด และตามระเบียบสำนักนายกรัฐมนตรีว่าด้วยการเรียไรของหน่วยงานของรัฐ พ.ศ.๒๕๔๔ พร้อมทั้งจัดทำทะเบียนคุมแสดงรายละเอียดการรับและการจ่ายเงินหรือทรัพย์สินและให้รวบรวมหลักฐานการจ่ายให้สำนักงานการตรวจเงินแผ่นดินภูมิภาคตรวจสอบต่อไป

#### ๘. การอนุมัติจ่ายเงินและใช้ประโยชน์ในทรัพย์สิน

##### การบริจาค

เงินหรือทรัพย์สินที่ได้จากการรับบริจาคสามารถนำไปใช้จ่ายได้โดยต้องสอดคล้องกับวัตถุประสงค์ของกองทุนนั้น และการใช้จ่ายเงิน คณะกรรมการบริหารกองทุนจะพิจารณาอนุมัติให้ใช้จ่ายเงินได้ตามระเบียบคณะกรรมการส่งเสริมการจัดสวัสดิการสังคมแห่งชาติว่าด้วยการอนุมัติการ



จ่ายเงิน การรายงานสถานะการเงินและการบริหารกองทุน และการควบคุมการใช้จ่ายเงินกองทุน ส่งเสริมการจัดสวัสดิการสังคม พ.ศ. ๒๕๔๙ และฉบับที่ ๒ พ.ศ.๒๕๕๐

### การเรียไร

เงินหรือทรัพย์สินที่จังหวัด/กรุงเทพมหานครหาได้จากการเรียไร หากต้องการนำเงินไปใช้จ่าย จังหวัด/กรุงเทพมหานครต้องปฏิบัติตามระเบียบคณะกรรมการส่งเสริมการจัดสวัสดิการสังคมแห่งชาติว่าด้วยการอนุมัติการจ่ายเงิน การรายงานสถานะการเงินและการบริหารกองทุน และการควบคุมการใช้จ่ายเงินกองทุนส่งเสริมการจัดสวัสดิการสังคม พ.ศ. ๒๕๔๙ และฉบับที่ ๒ พ.ศ. ๒๕๕๐ โดยจัดทำแผนการใช้จ่ายเงินส่งกองบริหารกองทุนเพื่อนำเสนอคณะกรรมการบริหารกองทุนส่งเสริมการจัดสวัสดิการสังคมพิจารณาอนุมัติต่อไป

---

หมายเหตุ การยกเว้นภาษีเงินได้ ตามพระราชกฤษฎีกาออกตามความในประมวลรัษฎากรว่าด้วยการยกเว้นรัษฎากร (ฉบับที่ ๔๒๘) พ.ศ. ๒๕๔๘ โดยมีสาระสำคัญ คือ

๑ ผู้บริจาคที่เป็นบุคคลธรรมดา ให้ยกเว้นภาษีเงินได้พึงประเมินหลังจากหักค่าใช้จ่ายและหักลดหย่อนเท่าจำนวนเงินที่บริจาค แต่เมื่อรวมกับเงินบริจาคอื่นต้องไม่เกินร้อยละ ๑๐ ของเงินได้ พึงประเมินหลังหักค่าใช้จ่าย และหักค่าลดหย่อนนั้น

๒ ผู้บริจาคที่เป็นบริษัทหรือหุ้นส่วนนิติบุคคล ให้ยกเว้นภาษีเงินได้สำหรับเงินได้เป็นจำนวนเงินหรือมูลค่าของทรัพย์สินเท่าที่บริจาค แต่เมื่อรวมกับเงินบริจาคอื่น ต้องไม่เกินร้อยละ ๒ ของกำไรสุทธิก่อนหักรายจ่ายเพื่อการกุศลสาธารณะ

## ภาคผนวก ๑

แบบฟอร์มที่ใช้ในการดำเนินงานกองทุน  
ส่งเสริมการจัดสวัสดิการสังคมและที่เกี่ยวข้อง