



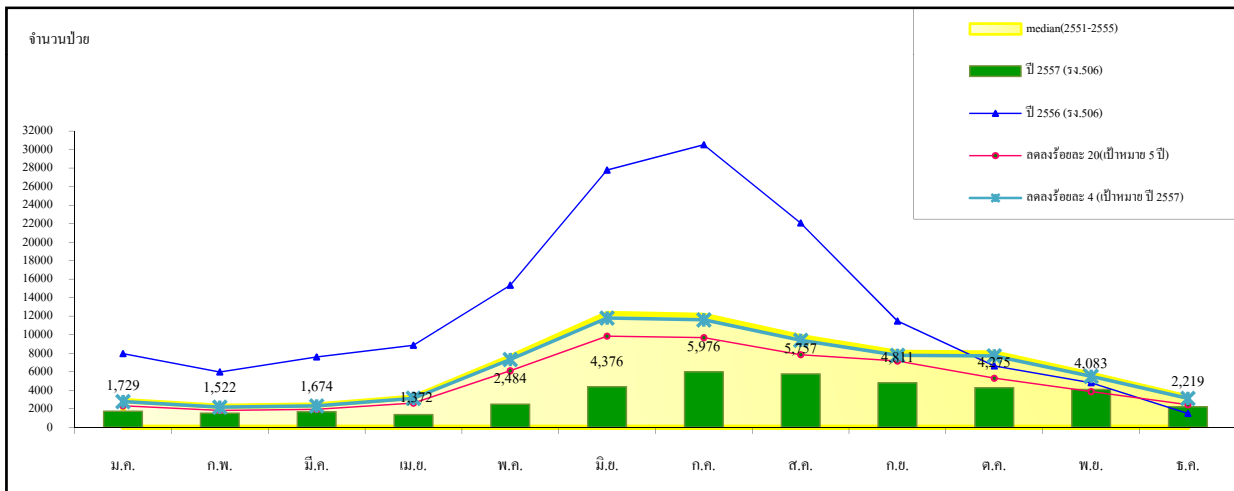
สถานการณ์ไข้เลือดออก

ประจำสัปดาห์ที่ 52 ปี 2557
(ข้อมูล ณ วันที่ 6 มกราคม 2558)

	2557	2556	2555	2554	2553
ป่วย (ราย)	40,278	151,502	76,351	68,386	113,014
ตาย (ราย)	41	133	82	62	139
อัตราป่วยต่อแสน	62.33	234.94	119.53	107.06	177.91
อัตราป่วยตาย(%)	0.10	0.09	0.11	0.09	0.12

รายงานผู้ป่วยปี 2557 ลดลงจากปี 2556 ณ ช่วงเวลาเดียวกัน ร้อยละ 73.4

แผนภูมิแสดงจำนวนผู้ป่วยด้วยโรคไข้เลือดออกจำแนกรายเดือน ปี 2557 ข้อมูล ณ วันที่ 6 มกราคม 2558



*Median (ปี 2551-2555) ข้อมูลจาก รง.506 สำนักกระบาดวิทยา

จัดทำโดย... กลุ่มระบาดวิทยา สำนักโรคติดต่อนำโดยแมลง
กรมควบคุมโรค กระทรวงสาธารณสุข
โทร. 0-2590-3104-5 โทรสาร. 0-2591- 8433
www.thaivbd.org

สุขภาพดี
เริ่มต้นที่นี่

สถานการณ์โรคไข้เลือดออกในประเทศไทย (รง.506) ปี 2557

ข้อมูล ณ วันที่ 6 มกราคม 2558

1	จำนวนผู้ป่วย	40,278	ราย
2	จำนวนผู้ป่วยตาย	41	ราย
3	อัตราป่วยต่อแสนประชากร	62.33	
4	อัตราตายต่อแสนประชากร	0.06	
5	อัตราป่วยตายเป็นร้อยละ	0.10	

จำนวนผู้ป่วย / ผู้ป่วยตาย / อัตราป่วย / อัตราตาย / จำนวนตามรายภาคดังนี้						
ภาค	ผู้ป่วย	ผู้ป่วยตาย	อัตราป่วย	อัตราตาย	อัตราป่วยตาย	
1	เหนือ	6,289	5	51.77	0.04	0.08
2	ตะวันออกเฉียงเหนือ	6,513	3	29.96	0.01	0.05
3	กลาง	15,510	17	71.67	0.08	0.11
4	ใต้	11,966	16	131.56	0.18	0.13
	รวมทั้งประเทศ	40,278	41	62.33	0.06	0.10

สถานการณ์โรคไข้เลือดออกจำแนกตามเครือข่ายบริการและกรุงเทพมหานคร

เครือข่ายบริการ	จำนวนป่วย (ราย)	ผู้ป่วยตาย (ราย)	อัตราป่วย (ต่อแสนประชากร)	อัตราตาย (ต่อแสนประชากร)	อัตราป่วยตายเป็นร้อยละ (ร้อยละ)	ประชากร
1	2,943	3	51.70	0.05	0.10	5,692,131
2	1,275	1	37.04	0.03	0.00	3,442,424
3	2,071	1	68.74	0.03	0.05	3,012,677
4	2,559	3	49.92	0.06	0.12	5,126,066
5	3,863	6	75.57	0.12	0.16	5,111,914
6	4,364	8	76.24	0.14	0.18	5,723,930
7	1,521	0	30.29	0.00	0.00	5,021,953
8	894	0	16.35	0.00	0.00	5,467,199
9	2,619	3	39.10	0.04	0.11	6,697,369
10	1,479	0	32.51	0.00	0.00	4,549,926
11	6,230	12	144.45	0.28	0.19	4,313,028
12	5,736	4	119.93	0.08	0.07	4,782,779
กทม.	4,724	0	83.17	0.00	0.00	5,679,906
รวม	40,278	41	62.33	0.06	0.10	64,621,302



สถานการณ์ทั่วไป ; จากรายงาน 506 ของสำนักระบาดวิทยา กรมควบคุมโรค แจ้งว่า ณ วันที่ 6 มกราคม 2558 มีผู้ป่วยโรคไข้เลือดออกสะสมรวม 41,278 ราย คิดเป็นอัตราป่วย 62.33 ต่อแสนประชากร จำนวนผู้ป่วยลดลงจากปี 2556 ณ ช่วงเวลาเดียวกันร้อยละ 73.4 ส่วนใหญ่อยู่ในกลุ่มนักเรียน (ร้อยละ 46.41) กลุ่มอายุที่พบสูงสุด คือ อายุ 15-24 ปี (ร้อยละ 26.14) ผู้ป่วยเสียชีวิต 41 ราย อัตราป่วยตาย ร้อยละ 0.10 ส่วนใหญ่อยู่ในกลุ่มอายุ 15 - 24 ปี (ร้อยละ 26.83) และอาชีพนักเรียน (ร้อยละ 39.02)

ในระดับภาค อัตราป่วยสะสมในระดับภาค พบว่า ภาคใต้ อัตราป่วยสูงที่สุด 131.56 ต่อแสนประชากร จำนวนผู้ป่วย 11,966 ราย รองลงมา ภาคกลาง อัตราป่วย 71.67 ต่อแสนประชากร จำนวนผู้ป่วย 15,510 ราย ภาคเหนือ อัตราป่วย 51.77 ต่อแสนประชากรจำนวนผู้ป่วย 6,289 ราย และภาคตะวันออกเฉียงเหนือ อัตราป่วย 29.96 ต่อแสนประชากร จำนวนผู้ป่วย 6,1513 ราย ตามลำดับ

ตารางที่ 1 อัตราป่วยสะสมของโรคไข้เลือดออก ในระดับเครือข่ายบริการสาธารณสุข โดยเรียงตามอัตราป่วยสูงที่สุดถึงต่ำสุด

ลำดับ	เครือข่ายบริการ	จำนวนป่วย (ราย)	ผู้ป่วยตาย (ราย)	อัตราป่วย (ต่อแสนประชากร)	อัตราตาย (ต่อแสนประชากร)	อัตราป่วยตาย (ร้อยละ)
1	11	6,230	12	144.45	0.28	0.19
2	12	5,736	4	119.93	0.08	0.07
3	6	4,364	8	76.24	0.14	0.18
4	5	3,863	6	75.57	0.12	0.16
5	3	2,071	1	68.74	0.03	0.05
6	1	2,943	3	51.70	0.05	0.10
7	4	2,559	3	49.92	0.06	0.12
8	9	2,619	3	39.10	0.04	0.11
9	2	1,275	1	37.04	0.03	0.00
10	10	1,479	0	32.51	0.00	0.00
11	7	1,521	0	30.29	0.00	0.00
12	8	894	0	16.35	0.00	0.00

ตารางที่ 2 อัตราป่วยสะสมของโรคไข้เลือดออก ตั้งแต่วันที่ 1 มกราคม – 31 ธันวาคม 2557 พบจังหวัดที่มี อัตราป่วยสะสมสูงสุด 10 อันดับแรก ดังนี้

จังหวัด	ป่วย (ราย)	ตาย (ราย)	อัตราป่วย (ต่อแสนประชากร)	อัตราตาย (ต่อแสนประชากร)	อัตราป่วยตาย (ร้อยละ)
แม่ฮ่องสอน	594	1	242.00	0.41	0.17
กระบี่	995	0	222.13	0.00	0.00
ปัตตานี	1417	1	209.86	0.15	0.07
จันทบุรี	1080	1	206.49	0.19	0.09
นครศรีธรรมราช	3063	6	199.11	0.39	0.20
ภูเก็ต	714	1	195.50	0.27	0.14
พัทลุง	729	1	141.21	0.19	0.14
นราธิวาส	1050	0	137.84	0.00	0.00
ระยอง	820	1	125.14	0.15	0.12
เพชรบุรี	579	0	123.20	0.00	0.00

ตารางที่ 3 อัตราป่วยสะสมในช่วง 4 สัปดาห์ที่ผ่านมา ตั้งแต่วันที่ 23 พฤศจิกายน – 20 ธันวาคม 2557 (สัปดาห์ที่ 47 – 50) พบจังหวัดที่มีอัตราป่วยสูงสุด 10 อันดับแรก ดังนี้

จังหวัด	ป่วย (ราย)	อัตราป่วย (ต่อแสนประชากร)
ระยอง	125	19.08
เพชรบุรี	73	15.53
สมุทรสงคราม	30	15.46
พัทลุง	75	14.53
กระบี่	65	14.51
นครปฐม	117	13.32
กรุงเทพมหานคร	690	12.15
นครศรีธรรมราช	179	11.64
นราธิวาส	88	11.55
สมุทรปราการ	130	10.55

ตารางที่ 4 สถานการณ์โรคไข้เลือดออก แยกตามรายจังหวัด รายเขตสาธารณสุข

ข้อมูล ณ วันที่ 6 มกราคม 2558

	ประชากร	ป่วย	ตาย	อัตราป่วย	อัตรตาย	อัตราป่วยตาย
รวมทั้งประเทศ	64621302	40278	41	62.33	0.06	0.10
ภาคกลาง	21641816	15510	17	71.67	0.08	0.11
สคร. 1 กรุงเทพฯ	8668115	5843	3	67.41	0.03	0.05
กทม.	5679906	4724	0	83.17	0.00	0.00
เครือข่ายบริการ 4	2988209	1119	3	37.45	0.10	0.27
นนทบุรี	1148971	416	0	36.21	0.00	0.00
อยุธยา	795740	342	3	42.98	0.38	0.88
ปทุมธานี	1043498	361	0	34.60	0.00	0.00
สคร. 2 สระบุรี	2137857	1440	0	67.36	0.00	0.00
เครือข่ายบริการ 4	2137857	1440	0	67.36	0.00	0.00
อ่างทอง	283807	138	0	48.62	0.00	0.00
สระบุรี	627453	544	0	86.70	0.00	0.00
นครนายก	255630	97	0	37.95	0.00	0.00
ลพบุรี	758015	650	0	85.75	0.00	0.00
สิงห์บุรี	212952	11	0	5.17	0.00	0.00
สคร.3 ชลบุรี	5723930	4364	8	76.24	0.14	0.18
เครือข่ายบริการ 6	5723930	4364	8	76.24	0.14	0.18
สมุทรปราการ	1232454	839	1	68.08	0.08	0.12
ชลบุรี	1377177	563	5	40.88	0.36	0.89
ระยอง	655247	820	1	125.14	0.15	0.12
จันทบุรี	523036	1080	1	206.49	0.19	0.09
ตราด	223433	164	0	73.40	0.00	0.00
ฉะเชิงเทรา	687974	299	0	43.46	0.00	0.00
ปราจีนบุรี	474969	398	0	83.79	0.00	0.00
สระแก้ว	549640	201	0	36.57	0.00	0.00
สคร.4 ราชบุรี	5111914	3863	6	75.57	0.12	0.16
เครือข่ายบริการ 5	5111914	3863	6	75.57	0.12	0.16
ราชบุรี	848397	994	1	117.16	0.12	0.10
กาญจนบุรี	840576	333	0	39.62	0.00	0.00
สุพรรณบุรี	847687	262	0	30.91	0.00	0.00
นครปฐม	878399	826	3	94.03	0.34	0.36
สมุทรสาคร	514135	423	0	82.27	0.00	0.00
สมุทรสงคราม	194079	176	1	90.68	0.52	0.57
เพชรบุรี	469980	579	0	123.20	0.00	0.00
ประจวบคีรีขันธ์	518661	270	1	52.06	0.19	0.37
ภาคตะวันออกเฉียงเหนือ	21736447	6513	3	29.96	0.01	0.05
สคร.5 นครราชสีมา	6697369	2619	3	39.10	0.04	0.11
เครือข่ายบริการ 9	6697369	2619	3	39.10	0.04	0.11
นครราชสีมา	2605665	875	2	33.58	0.08	0.23
บุรีรัมย์	1570089	516	1	32.86	0.06	0.19
สุรินทร์	1387236	559	0	40.30	0.00	0.00
ชัยภูมิ	1134379	669	0	58.97	0.00	0.00
สคร.6 ขอนแก่น	8647799	2185	0	25.27	0.00	0.00
เครือข่ายบริการ 7	5021953	1521	0	30.29	0.00	0.00
ขอนแก่น	1778236	437	0	24.57	0.00	0.00
มหาสารคาม	950397	364	0	38.30	0.00	0.00
ร้อยเอ็ด	1308763	398	0	30.41	0.00	0.00
กาฬสินธุ์	984557	322	0	32.71	0.00	0.00
เครือข่ายบริการ 8	3625846	664	0	18.31	0.00	0.00
บึงกาฬ	414425	161	0	38.85	0.00	0.00
หนองบัวลำภู	506104	82	0	16.20	0.00	0.00
อุดรธานี	1560631	62	0	3.97	0.00	0.00
เลย	630996	104	0	16.48	0.00	0.00
หนองคาย	513690	255	0	49.64	0.00	0.00

ตารางที่ 4 สถานการณ์โรคไข้เลือดออก แยกตามรายจังหวัด รายเขตสาธารณสุข

ข้อมูล ณ วันที่ 6 มกราคม 2558

	ประชากร	ป่วย	ตาย	อัตราป่วย	อัตรตาย	อัตราป่วยตาย
สคร.7 อุบลราชธานี	6391279	1709	0	26.74	0.00	0.00
เครือข่ายบริการ 10	4549926	1479	0	32.51	0.00	0.00
ศรีสะเกษ	1460198	557	0	38.15	0.00	0.00
อุบลราชธานี	1831722	509	0	27.79	0.00	0.00
ยโสธร	540325	191	0	35.35	0.00	0.00
อำนาจเจริญ	374096	135	0	36.09	0.00	0.00
มุกดาหาร	343585	87	0	25.32	0.00	0.00
เครือข่ายบริการ 8	1841353	230	0	12.49	0.00	0.00
สกลนคร	1131748	78	0	6.89	0.00	0.00
นครพนม	709605	152	0	21.42	0.00	0.00
ภาคเหนือ	12147232	6289	5	51.77	0.04	0.08
สคร.8 นครสวรรค์	3012677	2071	1	68.74	0.03	0.05
เครือข่ายบริการ 3	3012677	2071	1	68.74	0.03	0.05
นครสวรรค์	1073245	657	0	61.22	0.00	0.00
อุทัยธานี	329242	184	0	55.89	0.00	0.00
กำแพงเพชร	728093	774	1	106.31	0.14	0.13
พิจิตร	549126	395	0	71.93	0.00	0.00
ชัยนาท	332971	61	0	18.32	0.00	0.00
สคร.9 พยัญโลก	3442424	1275	1	37.04	0.03	0.08
เครือข่ายบริการ 2	3442424	1275	1	37.04	0.03	0.08
ตาก	529199	554	0	104.69	0.00	0.00
อุตรดิตถ์	461144	106	0	22.99	0.00	0.00
เพชรบูรณ์	994050	190	1	19.11	0.10	0.53
พยัญโลก	855374	152	0	17.77	0.00	0.00
สุโขทัย	602657	273	0	45.30	0.00	0.00
สคร.10 เชียงใหม่	5692131	2943	3	51.70	0.05	0.10
เครือข่ายบริการ 1	5692131	2943	3	51.70	0.05	0.10
เชียงใหม่	1661264	959	1	57.73	0.06	0.10
แพร่	456841	328	1	71.80	0.22	0.30
ลำปาง	755837	160	0	21.17	0.00	0.00
ลำพูน	404971	37	0	9.14	0.00	0.00
น่าน	477793	465	0	97.32	0.00	0.00
เขียงราย	1202542	314	0	26.11	0.00	0.00
แม่ฮ่องสอน	245452	594	1	242.00	0.41	0.17
พะเยา	487431	86	0	17.64	0.00	0.00
ภาคใต้	9095807	11966	16	131.56	0.18	0.13
สคร.11 นครศรีธรรมราช	4313028	6230	12	144.45	0.28	0.19
เครือข่ายบริการ 11	4313028	6230	12	144.45	0.28	0.19
นครศรีธรรมราช	1538365	3063	6	199.11	0.39	0.20
กระบี่	447928	995	0	222.13	0.00	0.00
พังงา	258457	136	1	52.62	0.39	0.74
ภูเก็ต	365214	714	1	195.50	0.27	0.14
สุราษฎร์ธานี	1027549	656	3	63.84	0.29	0.46
ระนอง	178712	148	1	82.81	0.56	0.68
ชุมพร	496803	518	0	104.27	0.00	0.00
สคร.12 สงขลา	4782779	5736	4	119.93	0.08	0.07
เครือข่ายบริการ 12	4782779	5736	4	119.93	0.08	0.07
ยะลา	503476	539	0	107.06	0.00	0.00
สงขลา	1384231	1424	1	102.87	0.07	0.07
สตูล	307836	170	1	55.22	0.32	0.59
ปัตตานี	675227	1417	1	209.86	0.15	0.07
นราธิวาส	761771	1050	0	137.84	0.00	0.00
พัทลุง	516257	729	1	141.21	0.19	0.14
ตรัง	633981	407	0	64.20	0.00	0.00